

Verksamhetsplan

Varuförsörjning

Gäller från:	2022-01-30
Gäller för:	Ljungby kommun
Globalt mål:	Mål 2 Ingen hunger, Mål 10 Minskad ojämlikhet
Fastställd av:	Kommunstyrelsen
Utarbetad av:	Utvecklingsavdelningen
Revideras senast:	2025-01-30
Version:	1
Dokumentansvarig förvaltning:	Kommunledningsförvaltningen

Ett utskrivet dokument är alltid en kopia, giltig version finns alltid på intranätet.

Innehållsförteckning

1.	Inledning	3
2.	Tillgång till dagligvaruhandel.....	3
3.	Hemsändningsbidrag	4
3.1	Statligt regelverk för hemsändningsbidrag	4
3.2	Hemsändningsbidrag från Region Kronoberg	5
3.2	Kommunala riktlinjer för hemsändningsbidrag.....	5
3.3	Process för handläggning av hemsändningsbidrag.....	5
	Bilagor	6

1. Inledning

Kommersiell service är viktig för landsbygdens attraktivitet i Ljungby kommun. Tillgång till dagligvaror, drivmedel, postutlämning och andra servicetjänster bör finnas inom rimligt avstånd för att underlätta möjligheten till att bo, leva och verka i hela Ljungby kommun. Verksamhetsplan för varuförsörjning fokuserar på tillgång till dagligvaruhandel.

Syftet med verksamhetsplan för varuförsörjning är att ge stöd till Ljungby kommun i handläggningen av servicebidrag för dagligvaruhandel. Verksamhetsplanen innehåller en kartläggning av tillgång till dagligvaruhandel i Ljungby kommun, och kommunala riktlinjer för hemsändningsbidrag.

2. Tillgång till dagligvaruhandel

I dagsläget finns det sex dagligvarubutiker utanför Ljungby tätort – i orterna Lidhult, Tannåker, Lagan, Södra Ljunga, Ryssby och Agunnaryd. Dagligvarubutikerna i Ljungby kommun har vardera ett upptagningsområde som innefattar olika geografiska områden i kommunen. I dess områden finns befolkningskluster som är varaktiga och som gynnas av att butiken och dess servicefunktioner fortsättningsvis finns tillgängliga. Dagligvarubutikerna är fortsatt viktiga för varuförsörjning i Ljungby kommun och för långsiktig utveckling i de geografiska områdena.

Tabellen nedan visar hur långt invånare i Ljungby kommun har till närmaste dagligvarubutik i kommunen. En summering visar att cirka 87% av invånare har tillgång till en dagligvarubutik inom 10 kilometer. I Kronobergs län är den jämförbara siffran cirka 96% (Källa: Pupos). I Ljungby kommun har cirka 74% av invånare som längst 5 kilometer till närmaste dagligvarubutik. I länet är den jämförbara siffran 85%. Tillgången i Ljungby kommun är därmed något lägre än länet i stort, och en större andel av befolkningen har mer än 5 kilometer till närmaste dagligvaruhandel, 26% i Ljungby kommun och 15% i länet.

Tabell: Avstånd i kilometer till dagligvarubutik för invånare i Ljungby kommun (2020)

Antal km till närmaste dagligvarubutik i Ljungby kommun	Antal invånare (cirka)	Andel av total befolkning
Kortare än 1 km	12 240	41,7%
Mellan 1-5 km	9 480	32,3%
Mellan 5-10 km	3 750	12,8%
Mellan 10-20 km	2 460	8,4%
Mellan 20-30 km	1 360	4,6%
Längre än 30 km	30	0,1%

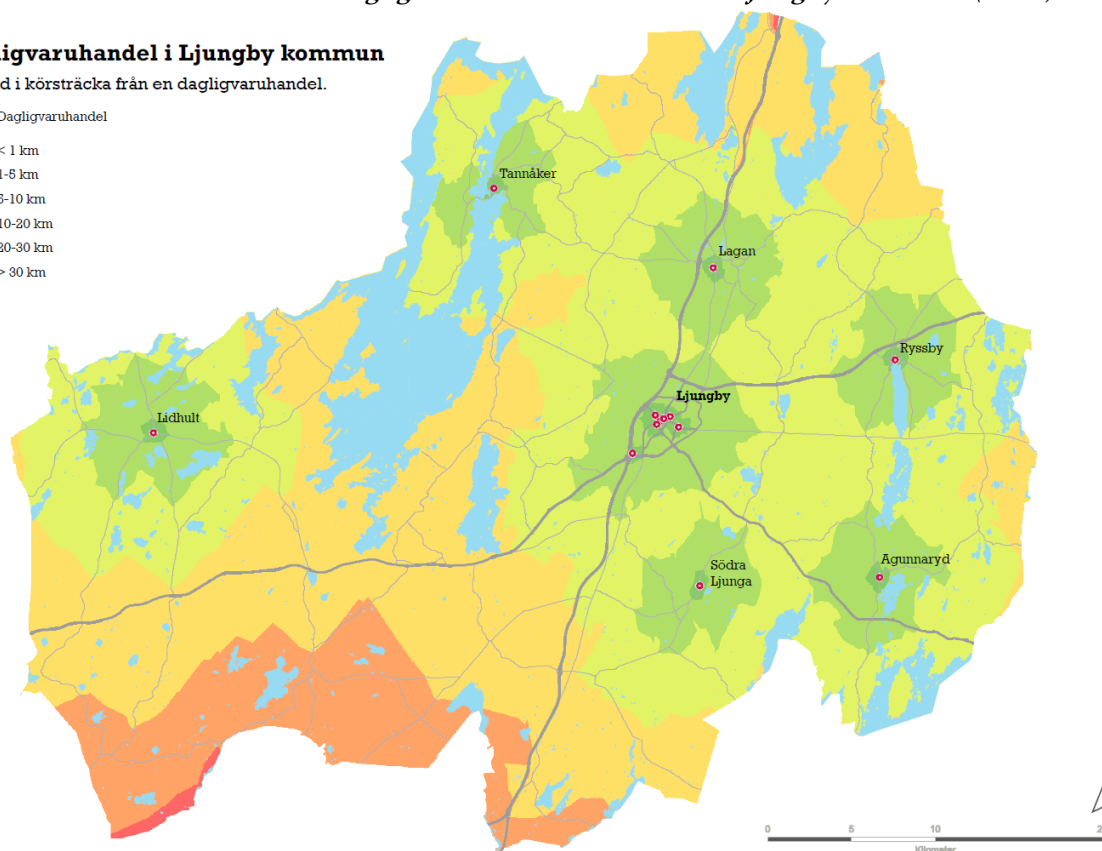
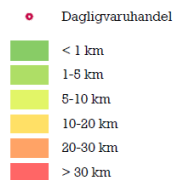
Källa: Lantmäteriets fastighetskarta, Ljungby kommun, Kommuninvånarregister

Kartan nedan illustrerar tillgång till dagligvarubutik geografiskt i Ljungby kommun. Kartan visar på tillgång till dagligvaruhandel i relation till körsträcka med bil. Kartan visar på god tillgång i kommunens mellersta, östra och även norra delar, medan tillgång i sydvästra delarna är sämre med längre avstånd inom kommunen. I vissa fall är körsträckan längre än 30 km till närmaste dagligvarubutik. De sydvästra delarna av kommunen har däremot tillgång till dagligvaruhandel i grannkommuner, vilket möjliggör en förbättrad tillgång med kortare avstånd.

Karta: Avstånd i kilometer till dagligvarubutik för invånare i Ljungby kommun (2020)

Dagligvaruhandel i Ljungby kommun

Avstånd i körsträcka från en dagligvaruhandel.



Källa: Lantmäteriets fastighetskarta, Ljungby kommun, Kommuninvånarregister

3. Hemsändningsbidrag

Hemsändningsbidrag är ett servicebidrag som lämnas till kommuner för att bekosta hemsändning av dagligvaror till de hushåll som har störst avstånd till eller saknar möjligheter att på annat sätt ta sig till en dagligvarubutik. Region Kronoberg ansvarar för hemsändningsbidraget i Kronobergs län.

3.1 Statligt regelverk för hemsändningsbidrag

Syftet med det statliga hemsändningsbidraget är att upprätthålla en försörjning med dagligvaror som är tillfredsställande med hänsyn till geografiska och befolkningsmässiga förhållanden.

Enligt statlig förordning (2000:284) får ”stöd får lämnas endast om kommunen har planerat varuförsörjningen på ett sådant sätt att behovet av stöd kan bedömas. Stödet får inte otillbörligt gynna en viss näringsidkare.”

Hemsändningsbidrag får endast lämnas om sändningen sker på ett ändamålsenligt sätt och utan onödiga kostnader. Detta innebär i praktiken oftast att det är den närmaste butiken i det servicelesa området som dagligvarorna bör transporteras från.

3.2 Hemsändningsbidrag från Region Kronoberg

Hemsändningsbidrag söks hos Region Kronoberg av Ljungby kommun och resterande kommuner i länet. Hemsändningsbidrag kan beviljas för hemsändning av dagligvaror till hushåll. Hemsändningsbidrag kan även lämnas för att anordna särskilda inköpsturer till en närliggande butik.

Hemsändningsbidrag från Region Kronoberg lämnas i dagsläget med ett belopp som motsvarar 50% av kommunens nettoutgift för hemsändningen. Bidraget får inte överstiga 100 kronor per hushåll och hemsändningstillfälle. Bidrag lämnas endast om nettoutgiften eller de direkta kostnaderna uppgår till minst ett halvt prisbasbelopp.

3.2 Kommunala riktlinjer för hemsändningsbidrag

Ljungby kommuns riktlinjer för handläggning och utbetalning av hemsändningsbidrag är följande:

- Hemsändningsbidraget betalas till dagligvarubutiken för utkörning av dagligvaror till personer som själva inte kan ta sig till butiken för att handla. Avsaknad av körkort är inte tillräckligt som skäl för hemsändning.
- Bidragsberättigade hushåll utgör fast boende som saknar möjligheter att ta sig till en dagligvarubutik, samt hushåll som på grund av ålder eller långvarig sjukdom saknar möjlighet att själva ta sig till butiken.
- Som transportmedel används dagligvarubutikens egna fordon eller annat inhyrt fordon.
- Hemsändningen görs från den närmaste dagligvarubutiken inom Ljungby kommun. Bidraget utbetalas till dagligvarubutiker inom Ljungby kommun.
- Dagligvarubutiken erhåller ett hemsändningsbidrag per hemsändningstillfälle. Antalet leveranser får omfatta högst en per vecka och hushåll.
- Dagligvarubutiken ska ta ut en egen avgift om minst 20 kr direkt från kunden vid varje hemsändningstillfälle (KS 2010-11-02 §207).
- Hemsändningsbidraget till dagligvarubutiken är 150 kr per hemsändningstillfälle (KS 2018-12-04 §200).

3.3 Process för handläggning av hemsändningsbidrag

Processen för handläggning för hemsändningsbidrag gäller som nedan:

- Dagligvarubutiken tecknar avtal med Ljungby kommun om hemsändningsbidrag. Se bilaga 1.

- Dagligvarubutik bistår Ljungby kommun med en uppdaterad kundlista över hemsändningar. Se bilaga 2.
- Dagligvarubutiken fakturerar Ljungby kommuns ekonomiavdelning varje månad för utbetalning av hemsändningsbidrag.
- Ljungby kommun redovisar antal hemsändningar kvartalsvis till Region Kronoberg.
- Ljungby kommun ansöker årligen för kostnader i samband med hemsändning av varor. En årlig sammanställning lämnas in senast 31 mars efterföljande år. Hemsändningsbidraget betalas ut av Region Kronoberg årsvis i efterskott.

Bilagor

Bilaga 1 - Avtal mellan dagligvarubutik och Ljungby kommun om hemsändning

Bilaga 2 - Kundlista från dagligvarubutik