

# Verksamhetsplan

## för hållbar utveckling

Gäller från: 2014-05-06  
Gäller för: Kommunkoncernen  
Fastställd av: Kommunstyrelsen  
Utarbetad av: Miljö- och byggförvaltningen  
Revideras senast: 2017-01-01  
Version: 1  
Dokumentansvarig förvaltning: Miljö- och byggförvaltningen

*Ett utskrivet dokument är alltid en kopia, giltig version finns alltid på intranätet.*

# Innehållsförteckning

1	Övergripande mål för en hållbar utveckling .....	3
1.1	Inledning .....	3
1.1.1	Bakgrund Hållbarhetsprinciperna .....	3
1.1.2	Mål, syfte och uppföljning .....	3
1.2	Ekonomisk hållbart.....	4
1.3	Socialt hållbart.....	5
1.3.1	Arbetet i vår kommun .....	5
1.3.2	Socialt ansvar vid upphandling och inköp .....	6
1.4	Ekologiskt hållbart.....	7
1.4.1	Våra resurser ska inte bli avfall.....	8
1.4.2	Vi ska använda energi och transporter smart .....	9
1.4.3	Vi ska ha frisk luft, rent vatten och levande natur .....	9
	Bilaga 1 - Ljungbys åtagande inom hållbar utveckling.....	11
1	Avtal och medlemskap .....	11
1.1	Sveriges Ekokommuner.....	11
1.2	Borgmästaravtalet 20/20/20-mål .....	11
1.3	Fairtrade.....	11
1.4	Jämställdhet .....	12
1.5	Skogscertifiering.....	12
1.6	Vattenråd .....	12
1.7	Luftvård .....	13
1.8	Övriga åtagande.....	13
	Bilaga 2 Omvärldens mål.....	14
1	EU:s mål och Sveriges införlivning av dem.....	14
1.1	Europa 2020 – Smart och hållbar tillväxt för alla! .....	14
1.2	Nationella reformprogrammets prioriteringar .....	14
2	Svenska Miljömål.....	15
2.1	Regionala miljömål.....	16
3	Milleniemålen är världens löfte till de fattiga .....	16
4	Mål för folkhälsa .....	16
4.1	Regionala folkhälsomål .....	17
	Bilaga 3 - Nyckeltal.....	18
	Bilaga 4 – Dokument med koppling till Hållbar utveckling .....	19



# 1 Övergripande mål för en hållbar utveckling

## 1.1 Inledning

Hållbar utveckling handlar om att långsiktigt bevara vattnens, jordens och ekosystemens hälsa och att minska negativ påverkan på naturen och människor. Begreppet innefattar tre olika dimensioner:

- Ekonomisk hållbarhet, en ekonomisk utveckling som inte medför negativa konsekvenser för den ekologiska eller sociala hållbarheten.
- Social hållbarhet, som handlar om att bygga ett långsiktigt socialt uthålligt och rättvist samhälle där grundläggande mänskliga behov uppfylls, som rättvisa, rättigheter, välstånd och välbefinnande.
- Ekologisk hållbarhet, ett samhälle anpassat efter vad miljön tål, där vi hushåller med jordens resurser.

### 1.1.1 Bakgrund Hållbarhetsprinciperna

FN-rapporten från 1987 "Vår gemensamma framtid" (kallad Brundtlandrapporten) definierar hållbar utveckling som en utveckling som "tillgodoser dagens behov utan att äventyra kommande generationers möjligheter att tillgodose sina behov". För att Ljungby ska vara en kommun med hållbar utveckling behöver vi i varje beslut överväga om det är hållbart på sikt. Hållbarhet bör genomsyra alla kommunens dokument. På så sätt kan vi lämna över ett bra samhälle till kommande generationer.

Basen för en hållbar utveckling är hållbarhetsprinciperna. Ett hållbart samhälle är ett samhälle som kan behålla sin jämvikt gentemot naturen samtidigt som människors förmåga att tillgodose sina behov inte hindras.

De fyra hållbarhetskategorierna lyder:

I ett hållbart samhälle utsätts inte miljön för en systematisk ökning av...

1. ... koncentrationer av ämnen extraherade från jordens berggrund
2. ... koncentrationer av ämnen tillverkade av samhället
3. ... nedbrytningen av biosfären, våra ekosystem
4. Människor utsätts inte för förhållanden som systematiskt bidrar till en sjunkande tillit, det vill säga det finns inga barriärer för integritet, inflytande, kompetens, mening och opartiskhet i samhället.

### 1.1.2 Mål, syfte och uppföljning

Detta är ett strategiskt dokument som pekar ut den övergripande riktningen i kommunens arbete med hållbar utveckling. Dokumentet förklarar vad hållbar utveckling står för i Ljungby

kommun. Hänsyn ska tas till hållbar utveckling i alla kommunkoncernens mål och beslut. Det är viktigt att ha ett långsiktigt tänkande när kommunens förvaltningar och bolag sätter sina mål. Endast genom en hållbar utveckling kan vi säkra kommunen mot framtida merkostnader.

I kommunens vision som gäller från 2015 finns övergripande mål för alla förvaltningar. Dessa övergripande målen är gemensamt för hela kommunen. De mål som berör hållbar utveckling kan sammanfattas med:

*Alla nämnder och styrelser ska arbeta för en ekonomisk, social och ekologisk hållbarhet*

Verksamhetsplanen för hållbar utveckling innehåller inga siffersatta mål. Mål i siffror kommer istället att finnas i sina respektive dokument, verksamhets- eller handlingsplaner, för olika förvaltningar och områden.

Det gångna årets arbete inom hållbar utveckling redovisas i kommunens årsredovisning.

## **1.2 Ekonomisk hållbart**

Ekonomisk hållbarhet handlar om att hushålla med mänskliga och materiella resurser på lång sikt. För Ljungby kommun innebär ekonomisk hållbarhet att vi har en sund ekonomi utan att den bekostas av en minskning i naturkapital eller socialt kapital. Vi använder våra resurser effektivt och ansvarsfullt, så att det är hållbart över lång tid.



Vårfint i Järnvägsparken

Ordet ekonomi betyder från början hushållning med knappa resurser. Idag används begreppet global ekonomi och ”marknaden” styr samhället. Det ekonomiska systemet har nonchalerat

naturens system. Detta leder till ekonomiska bakslag när naturens förmåga att utföra tjänster åt oss minskar.

Inom hållbar utveckling används begreppet cirkulär ekonomi, en ekonomi som bygger på utveckling, men inte förutsätter en konstant tillväxt på bekostnad av jordens resurser. En ekonomiskt hållbar utveckling innebär att alla människors grundläggande behov tillgodoses utan att naturresurserna tar slut. Mål för ekonomisk hållbarhet finns i budget för aktuellt år.

Ljungby kommun kan sträva mot en ökad ekonomisk hållbarhet genom att medvetet välja bort investeringar som motverkar en hållbar utveckling. Ett verktyg som kan användas för att bedöma investeringar är livscykelanalys eller livscykelkostnader (ofta förkortat LCA och LCC från engelskans uttryck).

#### Finansiella mål

Ljungby kommuns finansiella mål finns i budget och bokslut för varje år

### **1.3 Socialt hållbart**

Ett socialt hållbart samhälle innebär att alla individer får sina rättigheter respekterade. Basen är demokrati och rättvisa. Social hållbarhet eller socialt ansvarstagande är att skapa ett välfärdsamhälle. Alla ska på lika villkor erbjudas en livsmiljö där de kan tillgodogöra sig kunskap, utvecklas och ha en god hälsa. Vi ska inte bara idag utan även för framtiden skapa ett hälsosamt samhälle. I ett socialt hållbart samhälle utsätts människor inte för systematiska hinder för:

- Integritet
- Inflytande
- Kompetens
- Mening
- Opartiskhet

Dessa fem är de sociala hållbarhetsprinciperna.

#### **1.3.1 Arbetet i vår kommun**

I Ljungby kommun ska alla behandlas lika oberoende av kön, religion, etnicitet, sexuell läggning, funktionshinder eller ålder. Alla ska få ett rättvist och gott bemötande. Vi når dit genom att exempelvis arbeta med antidiskriminering, integration, folkhälsa, mångfald, jämställdhet och barns rättigheter.



Åsikten, trygghets-, vård- och omsorgsboende i Ljungby kommun.  
Både social och ekologisk hållbarhet har varit i fokus.

### 1.3.2 Socialt ansvar vid upphandling och inköp

Det är viktigt att ta socialt ansvar i kommunens upphandlingar och inköp, så att de produkter som används i kommunen är producerade under bra villkor. Genom våra inköp och upphandlingar kan vi påverka livsvillkoren för arbetare i andra länder. Att använda produkter som är märkta till exempel med Fairtrade gör att vi bidrar till bättre arbetsvillkor.

#### Sociala mål

Mål finns i Regionala folkhälsomålen och Alkohol- och drogpolitiska programmet.



## 1.4 Ekologiskt hållbart

Vi är alla beroende av naturen för att kunna leva. Ekologisk hållbarhet innefattar allt som har med jordens ekosystem att göra. Detta innefattar till exempel klimatsystemens stabilitet, luft-, land- och vattenkvalitet, landanvändning och jorderosion, biologisk mångfald och ekosystemtjänster.

I ett hållbart samhälle utsätts inte miljön för en systematisk ökning av...

- ... koncentrationer av ämnen extraherade från jordens berggrund
- ... koncentrationer av ämnen tillverkade av samhället
- ... nedbrytningen av biosfären, våra ekosystem

Detta är tre av de hållbarhetsprinciperna som tagits fram i bred vetenskaplig konsensus. Det övriga hittar du under rubriken socialt hållbart.



Dagvattenrening i Ljungby

Att inte utsätta miljön för en systematisk ökning av koncentrationer hämtade ur berggrunden innebär att vi inte ska öka till exempel fossilt koldioxid eller kvicksilver i ekosystemen.

Att inte utsätta miljön för en systematisk ökning av koncentrationer av ämnen tillverkade i samhället innebär att kemikalier inte ska öka i ekosystemen. Exempel på ämnen som vi tillät öka tills de gav allvarliga problem är DDT, PCB och CFC<sup>1</sup>.

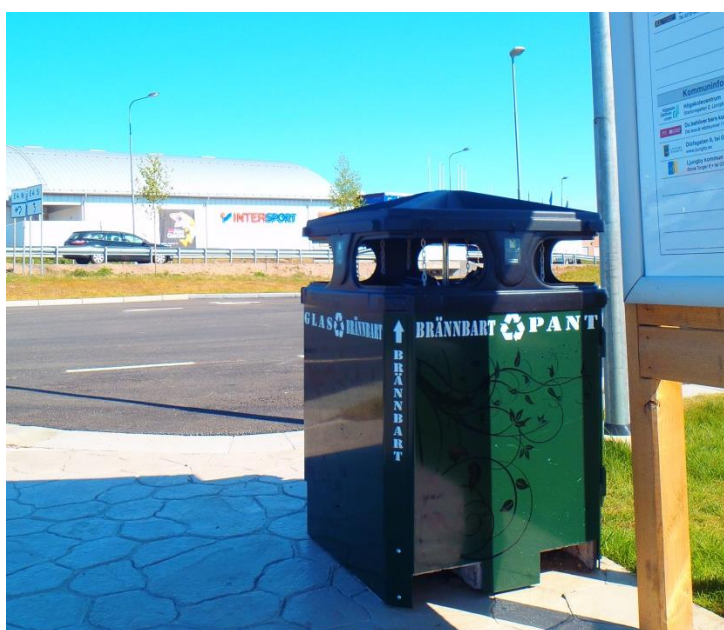
---

<sup>1</sup> Kemikalierna användes exempelvis för att bekämpa skadeinsekter, i elektrisk utrustning och som köldbärare i kylskåp.

Att inte utsätta miljön för en systematisk ökning av nedbrytningen av biosfären innebär att vi inte ska använda de resurser som ekosystemen ger oss så att dessa inte kan upprätthållas. Överfiske, minskat skogstäckte och förlust av jordar är exempel där vi tydligt har brutit mot principen.

För att ta hänsyn till ekologisk hållbarhet finns tre områden att tänka på när mål och åtgärder sätts för Ljungby kommun:

- Våra resurser ska inte bli avfall
- Vi ska använda energi och transporter smart
- Vi ska ha frisk luft, rent vatten och levande natur



Sortering vid Rosendals infotorg i Ljungby kommun

#### 1.4.1 Våra resurser ska inte bli avfall

Vår planets resurser är ändliga. Hur vi använder dessa resurser påverkar möjligheterna för kommande generationer. Om vi försöker konsumera medvetet minskar vi både uppkomsten av avfall och energiåtgången. Det avfall som ändå uppkommer måste vi ta hand om på ett bra sätt. Genom minskad konsumtion, återanvändning och återvinning minskar avfallet.

##### Ekologiska mål

Mål för att minska avfallet och öka resursanvändningen finns i kommunens avfallsplan.

Mål för att påverka konsumtionen finns i verksamhetsplanen för hållbar energi.



### 1.4.2 Vi ska använda energi och transporter smart

Den energi vi behöver ska vi använda smart. För att energi ska finnas till alla i framtiden måste samhället gå över till förnyelsebar energi. För att minska våra koldioxidutsläpp måste vi minska användningen av energi i våra fastigheter och hitta åtgärder för att göra våra invånare mer medvetna. Många transporter passerar genom Ljungby kommun, längs E4 och väg 25. Att minska antalet transporter och att göra de vi ändå måste ha mer miljövänliga är nödvändigt. Vi är redan bra på energieffektiviseringar i våra fastigheter, och vi ska fortsätta att bli ännu bättre.

#### Ekologiska mål

Mål för minskning av koldioxidutsläpp, minskning av energiförbrukningen och ökad andel förnyelsebar energi hittas i kommunens verksamhetsplan för hållbar energi.



Nya solcellsanläggningen på taket till vänster, kraftverksbron i Ljungby

### 1.4.3 Vi ska ha frisk luft, rent vatten och levande natur

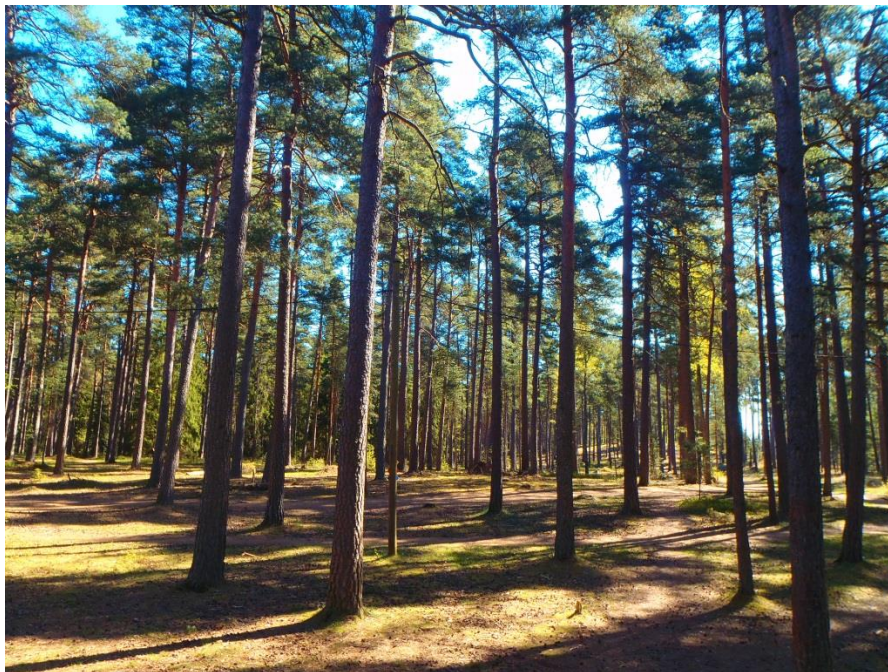
Mänsklighetens existens är beroende av naturens kretslopp. Fungerande ekosystem är basen för de processer som försörjer oss med vatten, mat, kläder, virke, och mycket mer. Naturen har också mycket stor betydelse för vår rekreation.

Ljungby kommun försörjer cirka 900 000 människor med vatten. I en kommun rik på vatten är det viktigt att vi tänker på hur vi värnar våra vattentillgångar.

Vår luft är en naturresurs som vi utnyttjar i varje andetag vi tar. Därför är det självklart att frisk luft måste vara en strävan.

#### Ekologiska mål

Mål för vatten, luft och natur finns i nationella och regionala miljömålen. Lagstiftade gränser finns genom miljö kvalitetsnormer för luft och vatten.



Kronoskogen i Ljungby, kommunalt naturreservat.

## **Bilaga 1 - Ljungbys åtagande inom hållbar utveckling**

### **1 Avtal och medlemskap**

Under denna rubrik listas Ljungby kommuns olika åtagande genom medlemskap eller avtal som är en del i vår strävan för en hållbar kommun.

#### **1.1 Sveriges Ekokommuner**

Som medlem i Sveriges Ekokommuner ska vi ha antagit ett program med det uthålliga samhället som ett övergripande mål för våra verksamheter. Vi ska bedriva vårt arbete i kommunen enligt det antagna programmet. De fyra hållbarhetsprinciperna ska beaktas i samtliga kommunala beslut.

#### **1.2 Borgmästaravtalet 20/20/20-mål**

År 2011 skrev Ljungby kommun på för Borgmästaravtalet. Borgmästaravtalet är ett formellt åtagande att gå längre än EU:s mål 20-20-20 om att minska utsläppen av växthusgaser.

EU:s energi- och klimatpaket, Energi för en värld i förändring, som antogs 2007 har som mål att EU till 2020 ska ha en...

- 20 % -ig minskning av koldioxidutsläppen genom
- 20 % ökad energieffektivitet
- 20 % förnybar energitillförsel.

#### **1.3 Fairtrade**

Ljungby kommun är en Fairtrade City. Det är en diplomering till kommuner som engagerar sig för rättvis handel och etisk konsumtion. Diplomeringen innebär att Ljungby kommun lever upp till kriterier som rör etisk upphandling, ett aktivt informationsarbete samt ett utbud av Fairtrade-märkta produkter i butik och på arbetsplatser.

Fairtrade-märkta produkter bidrar till att odlare och anställda får förbättrade ekonomiska villkor, genom kriterier för högre löner och ett minimipris som överstiger produktionskostnaden. Detta, tillsammans med långsiktiga handelsavtal, ger trygghet för alla dem som inte har så stora marginaler att leva på. Utöver högre ersättning får odlarna också en extra premie. Den används till att utveckla lokalsamhället socialt och ekonomiskt, till exempel i en ny skola, nya bostäder och hälsovård, eller till investeringar i jordbruket. Beslutet för hur premien ska användas tas gemensamt av odlarna. Fairtrade handlar inte bara om att få en bättre ekonomisk situation. Kriterierna främjar också demokratin, organisationsrätten samt miljöhänsyn i produktionen. Barnarbete och diskriminering motverkas.



## 1.4 Jämställdhet

CEMR, Council of European Municipalities and Regions, är de europeiska kommun- och regionförbundens samarbetsorganisation. Ljungbys kommunfullmäktige antog CEMR-deklarationen 2009. Den som undertecknat denna deklaration om jämställdhet förklarar följande principer som grundläggande agerande:

1. Jämställdhet är en grundläggande rättighet. Kommuner och regioner ska förverkliga denna rättighet inom alla sina ansvarsområden.
2. För att jämställdhet ska garanteras måste flerfaldig diskriminering och andra missgynnanden bekämpas. I jämställdhetsarbetet ska utöver könsdiskriminering även följande beaktas: Diskriminering som har sin grund i ras, hudfärg, etniskt eller socialt ursprung, genetiska särdrag, språk, religion eller trosuppfattning, politisk eller annan uppfattning, tillhörighet till nationell minoritet, egendom, härkomst, funktionshinder, ålder, sexuell läggning eller socioekonomisk tillhörighet.
3. Ett representativt deltagande av kvinnor och män i beslutsprocessen är en förutsättning för ett demokratiskt samhälle.
4. Att avskaffa stereotypa uppfattningar om kön är avgörande för att uppnå jämställdhet. Att synliggöra härskartekniker och medvetandegöra fördomar är två sätt att jobba med stereotyper.
5. Jämställdhetsintegrering av alla kommunens/ regionens verksamheter är nödvändiga för att främja jämställdhet. Jämställdhetsperspektivet måste beaktas vid utformningen av politiska åtgärder, metoder och instrument som påverkar människornas vardag.
6. Att handlingsplaner och program har tillräcklig finansiering är nödvändigt för att jämställdhetsarbetet ska nå framgång. Kommuner och regioner ska upprätta handlingsplaner och program för jämställdhet och tillföra de ekonomiska och mänskliga resurser som behövs för att genomföra dem.

## 1.5 Skogscertifiering

Den kommunägda skogen är *Forest Stewardship Council (FSC)*- och *Programme for the Endorsement of Forest Certification schemes (PEFC)* -märkt. Det innebär att vår skog sköts i enlighet med dessa märkningar. De ska främja ett miljöanpassat, socialt ansvarstagande och ekonomiskt livskraftigt bruk av världens skogar. Svenska FSC ska sprida kunskap om FSC och övervaka användningen av FSC:s varumärke i Sverige. Svenska FSC förvaltar och utvecklar också FSC:s svenska skogsbruksstandard

PEFC är en global fristående paraplyorganisation för utvärdering och ömsesidigt erkännande av nationella skogsstandarder som verkar för uthålligt skogsbruk genom oberoende tredjeparts certifiering. Målsättningen för PEFC skogscertifiering är att utveckla ett uthålligt skogsbruk med god balans mellan produktion, miljö samt sociala och kulturella intressen. Svensk PEFC Skogsstandard omfattar tre delar: skogsskötselstandard, social standard och miljöstandard.

## 1.6 Vattenråd

Kommunen är medlem i två vattenråd, Lagans och Helge å. Vattenrådets uppgift är att verka för en uthållig förvaltning av vattenresurserna och främja de intressenter som finns i vattenråden.

### **1.7 Luftvård**

Ljungby kommun är medlem i Kronobergs Luftvårdsförbundet. Kronobergs läns luftvårdsförbund är en ideell förening med företag och organisationer som medlemmar. Förbundet organiserar och finansierar mätningar med inriktning på försurande ämnen och partiklar. Förbundet har en viktig roll i att samordna de olika kommunernas och företags luftövervakning och driver ett program för samordnade mätningar och beräkningar av luftkvalitet i tätorter. Ljungby stad är också en av platserna i länet där luftmätningar görs kontinuerligt.

### **1.8 Övriga åtagande**

Ljungby kommun administrerar kalkning mot försurningen. Ljungby kommun utför också radiak-mätningar regelbundet för att övervaka radioaktiv strålning. Båda dessa åtgärder är tvingande genom lag.



## Bilaga 2 Omvärldens mål

Här följer en sammanfattning av nationella, regionala och internationella mål och överenskommelser som har betydelse för mål och arbete i Ljungby kommun.

### 1 EU:s mål och Sveriges införlivning av dem

#### 1.1 Europa 2020 – Smart och hållbar tillväxt för alla!

Europa 2020 är EU:s tillväxtstrategi för tio år. Strategin ”Smart och hållbar tillväxt för alla” ska hjälpa EU och medlemsländerna att uppnå hög sysselsättning, god produktivitet och stor social sammanhållning.

Följande mål utgör kärnan i Europa 2020

- **Smart tillväxt:** utveckla en ekonomi baserad på kunskap och innovation
- **Hållbar tillväxt:** främja en resurseffektivare, grönare och konkurrenskraftigare ekonomi
- **Tillväxt för alla:** stimulera en ekonomi med hög sysselsättning och ekonomisk, social och territoriell sammanhållning.

EU har fem överordnade mål för sysselsättning, innovation, utbildning, social sammanhållning, energi och klimat. De ska uppnås före 2020. Konkreta åtgärder på EU-nivå och i medlemsländerna ska bidra till ett lyckat resultat. Preciseringsen av de fem överordnade mål som anger vart unionen vill stå år 2020:

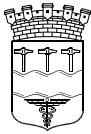
- 75 % av befolkningen i åldrarna 20-64 ska ha ett arbete (*sysselsättningspolitik*)
- 3 % av EU:s BNP ska investeras i Forskning och Utveckling
- Energi- och klimatmålen ”20/20/20” ska nås
- Den andel ungdomar som slutar skolan i förtid ska vara mindre än 10 %, och minst 40 % av den yngre generationen ska ha avslutad högre utbildning.
- Antal personer som hotas av fattigdom ska minska med 20 miljoner.

Dessa övergripande mål är riktlinjer som varje medlemsstat ska beakta vid framtagandet av nationella riktlinjer. I Sverige genomförs detta inom det så kallade nationella reformprogrammet.

#### 1.2 Nationella reformprogrammets prioriteringar

Varje medlemsland har antagit egna nationella mål för respektive område i EU:s mål. EU 2020 målen har för Sverige omsatts till en nationell kontext och anges i 2012 års reformprogram som att:

- **Sysselsättning:** Sysselsättningsgraden ska höjas till väl över 80 % för kvinnor och män i åldrarna 20-64 år. Höjningen ska främst ske för grupper med svag förankring på arbetsmarknaden, såsom unga och utrikesfödda. Skillnaden i sysselsättningsgrad mellan kvinnor och män ska minska.



- **Utbildning:** Andelen 18-24 åringar som inte avslutat sina gymnasiestudier och som inte studerar ska vara mindre än 10 % år 2020. Andelen 30-34 åringar som har minst en tvåårig eftergymnasial utbildning ska uppgå till 40-45 % år 2020.
- **Social delaktighet:** Den sociala delaktigheten ska öka genom att minska andelen kvinnor och män 20-64 år som är utanför arbetskraften, långtidsarbetslösa eller långtidssjukskrivna till väl under 14 % år 2020.
- **Forskning och Utveckling:** Offentliga och privata investeringar i forskning och utveckling ska uppgå till ungefär 4 % av BNP år 2020.
- **Miljö- och klimat:** Sveriges mål på klimat- och energiområdet fastställs i proposition 2008/09:162 mfl. Sverige har på samtliga områden högre uppsatta mål än de som ställa upp i för EU. Dessa innefattar att:
  - minska utsläppen av växthusgaser med 17 % till år 2020 jmf. med 2005, vilket motsvarar cirka 32 % jämfört med 1990.
  - Andelen förnybar energi ska öka till 49 % 2020, vilket innebär minst 50 % av den totala energiförbrukningen år 2020.
  - Energieffektiviteten ska öka genom en minskad energiintensitet med 20 % till år 2020 jmf. med 2008.

## 2 Svenska Miljömål

Generationsmålet för miljön innebär att förutsättningarna för att miljöproblemen ska nås inom en generation och lyder:

”Det övergripande målet för miljöpolitiken är att till nästa generation lämna över ett samhälle där de stora miljöproblemen är lösta, utan att orsaka ökade miljö- och hälsoproblem utanför Sveriges gränser.”

De 16 svenska miljömålen är:

1. Begränsad klimatpåverkan
2. Frisk luft
3. Bara naturlig försurning
4. Giftfri miljö
5. Skyddande ozonskikt
6. Säker strålmiljö
7. Ingen övergödning
8. Levande sjöar och vattendrag
9. Grundvatten av god kvalitet
10. Hav i balans samt levande kust och skärgård
11. Myllrande våtmarker
12. Levande skogar
13. Ett rikt odlingslandskap
14. Storslagen fjällmiljö
15. God bebyggd miljö
16. Ett rikt växt- och djurliv

## 2.1 Regionala miljömål

I januari 2013 tog Länsstyrelsen i Kronobergs län regionala miljömål för 10 av de 16 nationella målen. De totalt 45 regionala miljömålen är tänkta att komplettera de nationella preciseringarna av målen. Till dessa mål pågår ett arbete att koppla åtgärder för att uppnå miljömålen regionalt och nationellt.

## 3 Milleniemalet är världens löfte till de fattiga

Milleniemalet är åtta mätbara mål som handlar om att förbättra livet för världens fattiga. Det innebär att fler människor ska kunna göra det som är självklart för oss i Sverige; att äta sig mätta, få gå i skolan och ha tillgång till rent vatten. Milleniemalet är:

1. Halvera jordens fattigdom och hunger
2. Se till att alla barn får gå i grundskola
3. Öka jämställdheten mellan kvinnor och män
4. Minska barnadödligheten
5. Förbättra mödrahälsan
6. Stoppa spridningen av hiv och aids
7. Säkra en hållbar utveckling
8. Öka samarbetet kring bistånd och handel

Varför är alla dessa mål viktiga för en global hållbar utveckling? Minskade födelsetal innebär att befolkningsökningen stannar upp, vilket krävs för att vi ska få jordens resurser att räcka till hela jordens befolkning. Ljungby kommun kan på olika sätt medverka i alla dessa åtta mål, men i denna plan för hållbar utveckling är det främsta målet sju, att säkra en hållbar utveckling, som är aktuellt.

## 4 Mål för folkhälsa

Utgångspunkten för folkhälsoarbetet i Sverige är de elva målområdena för folkhälsa. Det övergripande målet för folkhälsa är att skapa samhällliga förutsättningar för en god hälsa på lika villkor för hela befolkningen.

Folkhälsa handlar om allt från individens egna val och vanor till yttre miljöer och demokratiska rättigheter i samhället. Det finns många myndigheter som arbetar med målområdena, men Folkhälsomyndigheten har ett övergripande ansvar för uppföljning och utvärdering. De elva målen är:

1. Delaktighet och inflytande i samhället
2. Ekonomiska och sociala förutsättningar
3. Barn och ungas uppväxtvillkor
4. Hälsa i arbetslivet
5. Miljöer och produkter
6. Hälsöfrämjande hälso- och sjukvård
7. Skydd mot smittspridning



8. Sexualitet och reproduktiv hälsa
9. Fysisk aktivitet
10. Matvanor och livsmedel
11. Tobak, alkohol, narkotika, dopning och spel

#### **4.1 Regionala folkhälsomål**

”En god hälsa för alla – För hållbar utveckling och tillväxt i Kronobergs län.” Så lyder visionen för det länsgemensamma folkhälsoarbetet. För att skapa förutsättningar att nå denna vision har en länsgemensam folkhälsopolicy tagits fram. Den har utformats i samverkan och antagits av länets samtliga kommuner, landsting, länsstyrelse och regionförbund.

## Bilaga 3 - Nyckeltal

Det här ska vi mäta. Nyckeltalen räknas fram enligt anvisningarna från Sveriges Ekokommuner och från Kolada.

1. Koldioxidutsläpp, ton/inv. (Nationella emissionsdatabasen)
2. Andel förnybara bränslen i kollektivtrafiken, % (Länstrafiken)
3. Andel ekologiskt odlad åker, % (Jordbruksverket)
4. Andel FSC-certifierat skogsbruk, % (FSC Sverige)
5. Andel skyddad natur, % (SCB)
6. Total mängd hushållsavfall kg/inv. (Avfall Sverige)
7. Tungmetaller i avloppsslam, mg/kg TS (reningsverkets miljörapport)
8. Andel förnybar och återvunnen energi i kommunala lokaler, % (från energieffektiviseringsstödet rapportering)
9. Transportenergi för tjänsteresor med bil, kWh/årsarbetare (Miljöfordonsdiagnos)
10. Koldioxidutsläpp för tjänsteresor med bil, ton/årsarbetare (Miljöfordonsdiagnos)
11. Inköp av ekologiska livsmedel i den kommunala organisationen, % (Kostavdelningen)
12. Andel miljöcertifierade skolor/förskolor, % (Barn- och utbildning)
13. Andel arbetslösa invånare, % (Socialstyrelsen)
14. Andel biståndsmottagare i befolkningen, % (Socialstyrelsen)
15. Andel unga vuxna med ekonomiskt bistånd, % (Socialstyrelsen)
16. Andel barn i befolkningen som ingår i familjer med ekonomiskt bistånd, % (Socialstyrelsen)
17. Godkända betyg i nionde klass, % (Skolverket)
18. Simkunnighet i tredje klass,% (Skolverket)
19. Tandhälsa (socialstyrelsen)



## **Bilaga 4 – Dokument med koppling till Hållbar utveckling**

### **Direkt koppling**

Policy för vatten och avlopp, antaget 2013-03-19  
Jämställdhetspolicy och verksamhetsplan, antaget 2012-12-01  
Borgmästaravtalets verksamhetsplan för hållbar energi, antaget 2013-10-01  
Alkohol- och drogpolitiskt program, antaget 2008-05-22  
Avfallsplanen, under revidering

### **Indirekt koppling**

Policy höga ljudnivåer, gäller från 2007-03-01  
Landsbygdsprogram, antaget 2005-03-31  
Ungdomspolitiskt handlingsprogram, antaget 2008-01-31  
Varuförsörjningsplan, antaget 2007-11-22  
Handlingsplan för åtgärder vid extraordinär händelse, gäller från 2013-10-01  
Handlingsplan Risk och sårbarhetsanalys för Ljungby kommun, gäller från 2012-09-20

### **Interna dokument**

Policy och Verksamhetsplan för hälsa, antagna 2013-01-01  
Policy för resor, antaget 2011-01-01  
Policy för upphandling, antaget 2011-12-01  
Arbetsgivarpolitiskt program, antaget 2009  
Bostadsförsörjningsprogram, antaget 2011-04-26  
Verksamhetsplan etiska riktlinjer, antaget 2013-06-04  
Handlingsplan för hantering av synpunkter, gäller från 2013-02-01  
Handlingsplan för upphandling av fordon, gäller från 2013-03-01  
Handlingsplan mot mutor och bestickning, gäller från 2012-03-27  
Energieffektiviseringsstödet handlingsplan?  
Handlingsplan för marknadsföring av Ljungby kommun som arbetsgivare, gäller 2014-05-01  
Plan för äldreomsorg, antagen 2007-11-22

Senast uppdaterad 2014-04-22