



LJUNGBY
KOMMUN

Planeringsdirektiv

Med budget 2021-2025

Beslutad av kommunfullmäktige den 23 november 2020



Innehållsförteckning

Värdegrund och tillitsbaserad styrning.....	2
Vår vision	2
Inriktningar	3
Visionsmål: Bästa kommun att växa i.....	4
Visionsmål: Livslångt lärande för alla	5
Visionsmål: Vi skapar ett rikt liv	6
Kommunfullmäktige beslutar	7
Uppdrag.....	7
Övriga beslut.....	7
Budget	8
Budgetförutsättningar	8
God ekonomisk hushållning.....	10
Driftbudgetramar per nämnd.....	11
Investeringsbudget	15
Resultatbudget 2021-2023	16
Finansieringsbudget	17
Investeringspecifikation	18

Värdegrund och tillitsbaserad styrning

Vi är öppna, vi är framåt och vi vill. Det är vår värdegrund. Vi är öppna betyder att vi är ärliga, håller vad vi lovar, är lyhörda, visar varandra respekt och att vi löser det tillsammans. Vi är framåt betyder att vi är modiga, kreativa, vi agerar, lär av erfarenheter och vår omvärld samt att vi tänker långsiktigt. Vi vill betyder att vi tar ansvar och ser till helheten, har service i fokus, utvecklar och tillvaratar kompetens samt vi krånglar inte till det. Värdegrunden ska vara en vägledning och ha tydlig koppling till vardagsarbetet, politiska uppdrag och genomföra hela organisationen.

I Ljungby kommun präglas organisationen av helhetssyn och samverkan. Vi har kommuninvånarnas behov, kunskap och upplevelser i fokus. Genom tillitsbaserad styrning skapar vi en kultur med öppet klimat och ökat handlingsutrymme som skapar förutsättningar för tillitsfulla relationer där medarbetare trivs och vill, kan och vågar göra skillnad. Tillsammans lyckas vi!

Vår vision

I Ljungby kommun formar vi framtiden tillsammans, 35 000 invånare år 2035

Ljungby kommuns styrmodell består av visionsstyrning och verksamhetsstyrning. Visionsstyrningen är den politiska inriktningen som vårt arbete tar sikte mot. Verksamhetsstyrningen hänger ihop med den och är det som vi gör i våra olika verksamheter och som finns i våra verksamhetsplaner, i lagkrav och i nyckeltal. Det vi gör i de olika verksamheterna ska leda mot visionen.

Visionsstyrningsmodellen antogs av kommunfullmäktige i december 2019, och gäller från och med januari 2020. Modellen kopplar kommunens tidigare beslutade vision, med tre visionsmål och med de 17 globala målen för hållbar utveckling. Det finns nyckeltal kopplade till de globala målen som visar hur arbetet mot visionsmålen går. Nyckeltalen finns sammanställda i Kolada och är framtagna av Rådet för främjande av kommunala analyser (RKA) i samråd med SCB, Agenda 2030-delegationen och ett antal kommuner och regioner. De utvalda nyckeltalen avser förhållanden som utgör reella utmaningar i kommunen. Några nyckeltal berör kommunens verksamheter för att ge möjlighet att följa organisationens bidrag till ett hållbart samhälle. Målsättningen har varit att välja ut nyckeltal om det som kommuner och regioner direkt kan påverka, dvs har rådighet över, och det som är svårare att påverka men viktigt att känna till och ta hänsyn till.

I Ljungby kommun följs nyckeltalen upp gemensamt i Forum för analys. Forum för analys har till uppgift att tillsammans och förvaltningsövergripande ta fram underlag för kommunens politiska nämnder att fatta långsiktiga beslut utifrån de tre visionsmålen och den övergripande visionen. Syftet med forum för analys är att analysera resultat och utveckla gemensamma satsningar som ger bästa möjliga resultat utifrån olika perspektiv. Arbetet sker i en process som följer budgetprocessen. Utbytet i Forum för analys ska ge en ökad gemensam kunskapsnivå, utveckla nya idéer och skapa stolthet i organisationen.

För varje globalt mål finns en bedömning som bygger på en oviktad sammanvägning av de nyckeltal som är kopplade till varje mål. Nyckeltalen analyseras utifrån de registrerade talen som finns för perioden 2016-2019. En bedömning för vart och ett av visionsmålen är i sin tur gjord som en sammanvägning av bedömningarna för de globala målen. Bedömningen bygger på hur väl Ljungby kommuns nyckeltal står sig i jämfört med övriga kommuner i Sverige. Trender redovisas för varje nyckeltal och mål baserat på utvecklingen under de senaste 3-4 åren.

Figuren nedan illustrerar modellen för visionsstyrning.

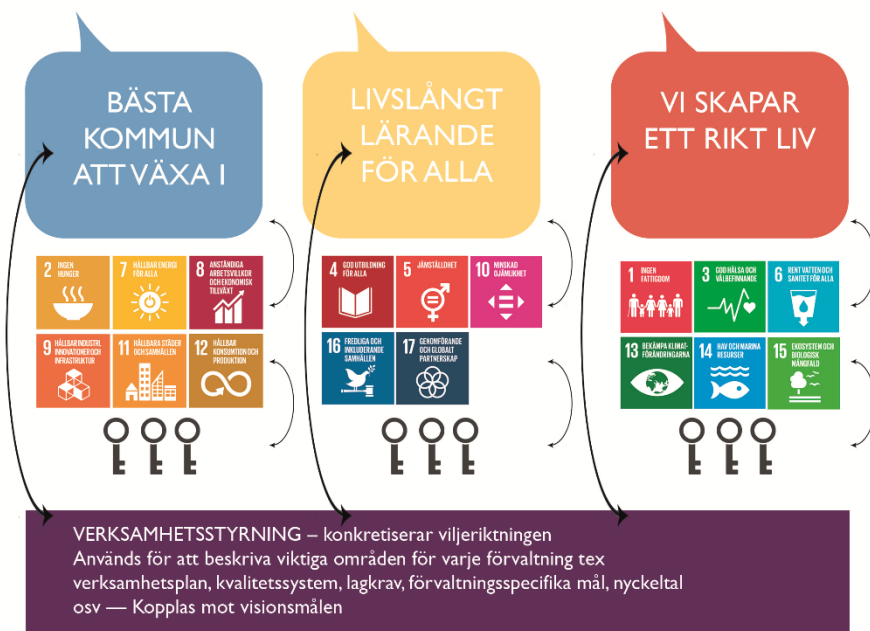
Vision
-en politisk viljeinriktning

"I Ljungby kommun formar vi framtiden tillsammans, 35 000 invånare år 2035"

Visionsmål
-kopplat till visionen

Globala mål
-kopplat till visionsmål

Nyckeltal och analys
-kopplat till globala mål



I arbetet mot visionen har vi från och med år 2021 även fyra fokusområden:

- Öka attraktiviteten mot gruppen unga vuxna och etablera lockande levnadsmiljöer.
- Inled ett arbete som stödjer utveckling kring relevanta vattenfrågor i Ljungby kommun.
- Utveckla arbetet kring berättartraditionen och sagobygden.
- Företagande



Fokusområdena är utvalda från en omvärldsanalys som gjordes 2017. Omvärldsanalysen ligger till grund för kommunens långsiktiga utvecklings- och visionsarbete. Samtliga tio rekommendationer från omvärldsanalysen används som underlag till visionsarbetet med särskild tyngd på de tre utvalda fokusområdena (unga vuxna, vatten och muntligt berättande). 2021 läggs ett fjärde fokusområde till, näringsliv.

Inriktningar

Forum för analys har utifrån kommunens visionsstyrningsmodell under pilotåret tagit fram förslag på gemensamma inriktningar för kommunens utveckling under kommande år. Avsikten med inriktningarna är att de ska vara vägledande för förvaltningarnas arbete mot visionsmålen och befolkningsmålet, och kräver att förvaltningarna samverkar med varandra och externa aktörer.

Förslagen till inriktningar nedan avser kommande budgetår 2021. Inriktningarna kommer att revideras årligen i visionsstyrningsprocessen. Det är dock viktigt att tänka på att inriktningarna i många fall leder till långsiktiga satsningar som kräver uthållighet för att ge önskad effekt. Inriktningarna för varje visionsmål kan sammanfattas enligt nedan.

Visionsmål: *Bästa kommun att växa i*

Visionsmålet *Bästa kommun att växa i* beskriver att vi ska ha ett bra samarbete med näringslivet, vara tillgängliga för alla, attrahera fler genom kreativa miljöer och ha en mångfald av kultur, föreningsliv och idrott. Vi ska vara den bästa kommunen att växa i, som individ, gammal som ung, familj, företag och som förening.



Inriktning under 2021

Ljungby kommun bör under året fokusera sina insatser på inkluderande och innovativa arbetsmiljöer samt hållbar infrastruktur och mobilitet för att kommunen ska bli den bästa att växa i.



Visionsmålet *Bästa kommun att växa i* ska ta oss mot visionen om att bli fler invånare genom att vi utvecklar kommunen tillsammans. Vi behöver därför jobba mer gränsöverskridande, med olika aktörer – offentliga, privata och ideella – i olika satsningar och projekt som gör vår kommun attraktiv. Vi behöver vara innovativa och modiga, och uppmuntrande till kreativitet och nyskapande.

För att åstadkomma långsiktig förbättring på de sociala, ekologiska och ekonomiska områdena är utbildning en framgångsfaktor. Här handlar det om att höja kunskapsnivån, och genom detta även att varaktigt bryta strukturer och förändra kulturer. Högre utbildningsnivå generellt ger bättre möjlighet till innovativt tänkande och ett långsiktigt hållbart och rikt näringsliv. Vi behöver lägga fokus på att uppnå en inkluderande och breddad arbetsmarknad, som ger bättre förutsättningar för jämställdhet, kreativitet och god hälsa.

Vi behöver rikta in oss på omställning och hållbar mobilitet. Vår sociala mobilitet har påverkats stort under pågående pandemi, och flera omställningar har gjorts och kommer att få göras framöver. God infrastruktur och tillgången till utbildning och utbildad personal är viktiga förutsättningar för en växande arbetsmarknad. Digitalisering är ett viktigt verktyg i omställningen. Vi behöver säkerställa att kreativa, innovativa och inkluderande miljöer bibehålls och förstärks genom stöttning av kultur, föreningsliv och idrott, där jämlikhet och jämställdhet är genomsyrande aspekter.

Vi behöver även insatser för hållbar mobilitet vad gäller minskad och bättre energianvändning från resor och transporter. Vi måste förändra vilka drivmedel som används, men även tänka nytt kring hur vi planerar och använder olika delar av vår infrastruktur. Utveckling av ny teknik kan vara en förutsättning för vissa åtgärder, men ofta finns redan användbar teknik och fungerande metoder. Då handlar mycket om modet att göra förändringar – att våga satsa, tillsammans!

Visionsmål: Livslångt lärande för alla

Visionsmålet *Livslångt lärande för alla* betyder att vi ska ge stöd efter behov, vara ledande inom pedagogiska läroformer, hålla hög kompetens och sprida denna till våra invånare. Vi ska ha kompetens för framtiden och vi ska genom kultur, idrott och föreningsliv ge möjlighet till kunskap och ett livslångt lärande för alla.



Inriktning under 2021

Ljungby kommun bör under året fokusera sina insatser på ökad delaktighet och barns trygghet samt likvärdiga och inkluderande lärandemiljöer för att nå ett livslångt lärande för alla.



Visionsmålet *Livslångt lärande för alla* ställer krav på möjligheter till utveckling av kompetenser och färdigheter för invånare i alla åldrar. För att öka attraktiviteten för Ljungby som hemkommun måste vi få fler att känna sig trygga och inkluderade i samhället.

Utbildning är en viktig grund för att skapa jämlika förutsättningar för livslångt lärande. Barn har olika förutsättningar, och det är viktigt att kunna och våga agera i tid för att förbättra möjligheterna för alla. Kompetens och metoder finns, men resurser behöver omfördelas för att kunskap ska kunna omsättas i handling. Våra barn och ungdomar är framtiden. Det krävs tidiga insatser i samordnade former för att förebygga utanförskap, psykisk ohälsa och kriminalitet. I Ljungby och Kronoberg arbetar vi med fokus på ”barnens bästa”.

Genom hela livet behövs trygga lärandemiljöer och mötesplatser för god livskvalitet och livslångt lärande. Med kraftfulla satsningar på trygghet och tillit ökar vi kunskapen och förståelsen för olika förutsättningar och belyser olika perspektiv. Satsningar på delaktighet leder till ökad jämlikhet.

God grundutbildning förbättrar förutsättningarna för vidareutbildning och livslångt lärande. Vi ska stimulera närings- och föreningsliv till olika insatser som en del i utvecklingen. För att lärandet ska fortgå för alla behövs miljöer där alla har möjlighet och känner sig bekväma att delta. Detta ger förutsättningar för större branschbredd, vilket i sin tur kan öka möjligheten att hitta attraktiva arbeten utanför de dominerande och traditionellt könssegregerade arbetsplatserna i kommunen. En medveten satsning på ett attraktivt utbildningsutbud på gymnasie- och högskolenivå skulle också kunna ge långsiktigt positiva konsekvenser för befolkningsutveckling.

Visionsmål: Vi skapar ett rikt liv

Visionsmålet *Vi skapar ett rikt liv* innebär att vi ska erbjuda trygga och stimulerande miljöer, en inkluderande framtid, rent vatten, frisk luft, samt attraktiva och välmående miljöer. Vi ska erbjuda goda levnadsvillkor för alla, skapa förutsättningar för ett hållbart liv och utveckla mötesplatser som berikas med gemenskap och bidrar till allas hälsa och välbefinnande. Vi skapar ett rikt ekologiskt och socialt liv.



Inriktning under 2021

Ljungby kommun bör under året fokusera sina insatser på goda livsmiljöer med vatten i fokus samt god och jämlik hälsa för att skapa ett rikt liv idag och för framtiden.



För att uppfylla visionsmålet *Vi skapar ett rikt liv* behöver vi levnadsmiljöer som berikar och möjliggör för välmående och utveckling. Det finns stora utmaningar på klimat- och miljöområdet. Det handlar bland annat om att minska utsläpp från transporter, stärka den biologiska mångfalden samt säkerställa god vattenkvalitet och skydda våra dricksvattentäkter. I dessa utmaningar ska vi även se möjligheter att skapa tryggare och hälsosammare levnadsmiljöer. Det handlar om att säkerställa att sådana miljöer finns både idag och i framtiden.

Vi har stora utmaningar kopplat till god och jämlik hälsa, särskilt gällande psykisk ohälsa, där det finns tydliga skillnader mellan kvinnor och män, utbildningsnivå, men även mellan olika grupper i samhället. Vi behöver öka fokus på olika förebyggande aktiviteter.

Ett sätt att främja hälsa är att bättre tillgängliggöra natur- och friluftsområden för kommuninvånare och besökare, där vattnet är en av Ljungby kommuns största resurser. Vistelse i natur- och friluftsområden är hälsofrämjande genom bland annat att erbjuda motion, lärande, rekreation och återhämtning. Vi kan skapa synergieffekter genom att i dessa områden bevara och utveckla naturvärden och därmed stärka ekosystemen och den biologiska mångfalden. På så sätt underlättar vi för ett rikt liv även för kommande generationer.

Kommunfullmäktige beslutar

Uppdrag

Kommunledningsförvaltningen får i uppdrag att göra en översyn av nämndernas reglementen.

Kultur- och fritidsnämnden får i uppdrag att utreda alternativ driftform för Ringbadet.

I samband med rivning av gamla Hjortsbergskolan får tekniska nämnden i uppdrag att utreda möjligheten av att bevara befintligt skyddsrum.

Kommunledningsförvaltningen får i uppdrag att anställa en avtalscontroller och fördela kostnaden för anställningen till berörda förvaltningar.

Kommunledningsförvaltningen får i uppdrag att utreda kostnad samt ansvar gällande Ljungby som Sverigeledande vattenproducent av dricksvatten avseende krav och förmåga att bibehålla vattentäktens värde och miljömässiga mål och hållbarhet över tid.

Kommunledningsförvaltningen och Ljungby Energi AB får i uppdrag att tillsammans med andra aktörer arbeta för en etablering av tillverkning/ försäljning av vätgas.

Kommunledningsförvaltningen får i uppdrag att se över ersättning och reglemente för kommunens utvecklingsgrupper.

Barn- och utbildningsnämnden får i uppdrag att utreda och redovisa möjligheten för etableringen av en internationell skola i Ljungby kommun.

Tekniska nämnden får i uppdrag att utvärdera möjligheten för en återvinningsanläggning i Lidhult. Utredningen ska vara klar senast 31 mars 2021.

Kommunledningsförvaltningen uppdras att under första kvartalet 2021 införa ett fjärde fokusområde: Näringsliv.

Barn och utbildningsförvaltningen får i uppdrag att snarast möjligt utreda möjligheten för samarbete och utökning av den föräldrakooperativa förskolan Vårblomman för att lösa problematiken med nedlagd förskola i Torpa.

Kommunledningsförvaltningen får i uppdrag att se över möjligheterna till kameraövervakning vid våra skolor.

Övriga beslut

Utdelning ska göras med 1 650 tkr från Ljungbybostäder. Utdelningen ska användas för att finansiera kommunens satsning på fritidsbanken, Teater 16 och familjecentraler i Ljungby och Lagan.

Heltidsarbete är en viktig fråga för hela Sverige. Det är en viktig delstrategi för att möta välfärdens omfattande rekryteringsbehov. Heltidsarbete som norm är också en av de viktigaste jämställdhetsinsatserna vi kan genomföra lokalt.

1. Inom ramen för beslut om heltid som norm uppdras samtliga nämnder som har anställda inom Kommunals avtalsområde att återredovisa nämndens fastställda handlingsplan samt vidtagna åtgärder till kommunstyrelsen senast när årets första budgetuppföljning redovisas för 2021.

2. Kommunledningsförvaltningen ges i uppdrag att utreda möjligheten att centralisera bemanningsenheterna för att effektivisera resursanvändningen kopplat till heltid som norm i hela kommunkoncernen. Åtterrapporering skall ske till kommunstyrelsen senast när årets första budgetuppföljning redovisas för 2021.

Kostavdelningens över- eller underskott delas mellan förvaltningarna, hälften var. Vid underskott delas hela underskottet, 2/3 av överskott delas lika. Justeringar kan göras vid extraordinära kostnader.

Om skatteprognos per december eller befolkningsciffrorna blir bättre än budgeterat ska detta avsättas till ökad driftbudget till barn- och utbildningsnämnden.

Ljungbybostäder får i uppdrag att bygga ny förskola, särskilt boende och trygghetslägenheter på Harabergsområdet. Utgiften för byggnationen ska inrymmas i tidigare beslutad investeringsram. Tidigare fastställd tidplan ska gälla trots ändrad huvudman för projektet.

Bidragsansökan från Ljungbergsmuseet för utökat bidrag avslås.

Budget

Budgetförutsättningar

Befolkningsprognos

Kommunledningsförvaltningen har med hjälp av Region Kronoberg tagit fram en befolkningsprognos som sträcker sig fram till 2034. Enligt prognosen beräknas Ljungbys befolkning att öka med 135 personer under 2020. Den förväntade tillväxten består i ett invandringsöverskott på 256 invånare och ett negativt födelsenetto samt inrikes flyttnetto (-32 respektive -89 invånare). I prognosen för 2020 är det främst åldersgruppen 0-19 år som ökar. Då bland annat invandringsöverskottet inte verkar bli lika stort som beräknat pekar allt mot att antalet invånare år 2020 inte kommer nå upp till den prognostiserade befolkningsökningen på 135 personer.

År 2021 prognostiseras invånarantalet öka med 132 personer. Det är då antalet personer över 65 år som beräknas öka mest, främst åldersgruppen 80 år och äldre.

Kompensation för demografi

Nämndernas rambudget justeras för ökade respektive minskade kostnader kopplat till befolkningsförändringar i olika åldersgrupper. En justering har gjorts för 2019 och 2020. För 2019 är invånarantalet definitivt och för 2020 finns en ny prognos. Totalt sett minskas budgeten med 2,7 mkr, varav barn- och utbildningsnämnden står för -4,4 mkr. Socialnämnden får 1,7 mkr.

Inflationskompensation

Nämnderna kompenseras för inflation beräknat från SKR:s beräknade prisindex för kommunal verksamhet (PKV) övrig förbrukning för 2021 (cirkulär SKR 20:39). Detta innebär en kompensation med 1,5 procent för 2021. Kompensationen räknas på alla kostnader utom lönekostnader, med avdrag för intäkter. Kompensationen ligger totalt på 5 542 tkr för 2021, där merparten gäller barn- och utbildningsnämnden och socialnämnden.

Kostavdelningens debitering mot förvaltningar räknas upp genom indexuppräknings med PKV. Indexuppräknings av internhyran sker också genom PKV. För 2021 innebär det en ökning med 1,7 %.

Kapitalkostnadskompensation

Regelverket för kapitalkostnadskompensationen ändras så att kompensation blir 75 procent av genomsnittlig kapitalkostnad för nyinvesteringar från och med 2021. Total kompensation 2021 ligger på 1,9 mkr, framför allt gällande gatuinvesteringar på tekniska nämnden.

Internränta

Internräntan sänks från 1,1 procent till 0,8 procent. Räntesatsen sätts utifrån kommunens egen genomsnittliga upplåningsränta. Sänkningen innebär att budgeten minskas för nämnderna med 4,7 mkr.

Löneökningsbudget

Löneökningskompensation för sjukfrånvaro som tidigare kompenserats enligt schablonen 1,3 % tas bort.

Löneökningar är budgeterade till 2,9 procent i genomsnitt för 2021. Kompensationen budgeteras centralt på finansieringen och fördelas ut till förvaltningarna allteftersom löneavtalen blir klara. Flertalet löneavtal för 2020 är inte klara ännu utan budgeteras fortfarande centralt.

Finansiering

Pensionskostnader avser både utbetalningar till pensionärer och uppbokning av pensionsavgifter för anställda. Totalt sett ökar kostnaden bara marginellt mellan 2020 och 2021, en ökning med 0,8 mkr.

Kalkylerade PO-pålägg är en intern intäkt mot förvaltningarna som ska motsvara kostnad för de anställdas pensionsavgifter. Den interna intäkten och kostnaden ligger på 8,6 procent av lönekostnaden.

Skatteintäkter beräknas enligt SKR.s prognos i oktober. Beräkningen är att skatteintäkterna ökar med 1,5 procent för 2021 vilket är en väldigt svag utveckling. Bedömningen är att skatteintäkterna tar bättre fart från 2022 och framåt. Vi ser att befolkningen inte utvecklas i den takt som prognostiserades under våren 2020. Därför har vi minskat budgeterade skatteintäkter med 12 mkr, vilket motsvarar intäkter för 200 invånare.

SKR okt 2020	2019	2020	2021	2022	2023
% ökning	2,8	1,9	1,5	3,5	3,9

Generella statsbidrag och utjämningsbidrag har ökat kraftigt mellan budget 2020 och 2021, en ökning med 40,7 mkr. Anledningen är att staten har ökat de generella statsbidragen kraftigt på grund av den försämrade konjunkturen.

Budgetår (mkr)	2020	2021
Inkomstutjämnning	317,9	309,7
Kostnadsutjämnning	-21,6	-21,8
Regleringspost	29,8	85,3
LSS-utjämnning	37,8	31,6
Fastighetsavgift	55,1	62,3
Tillf statsbidrag flykting	7,3	
Totalt	426,4	467,0

Finansiella intäkter budgeteras till 17 750 tkr, vilket är en ökning med 250 tkr. De finansiella intäkterna består framför allt av reavinst för pensionsmedelsförvaltningen och borgensavgifter mot kommunala bolag. Utdelning från Ljungbybostäder ökar från 1 400 tkr till 1 650 tkr.

De finansiella kostnaderna består framför allt av räntekostnader för långfristiga lån. De finansiella kostnaderna minskar från 9,7 mkr till 7,3 mkr, trots att upplåningen för 2021 beräknas öka. Anledningarna är dels att räntenivån har sjunkit, dels att upplåningen för 2020 är lägre än budgeterat.

Upplåning

Investeringsbudgeten på 154 mkr och beräknade överförda medel på 167 mkr är till största delen självfinansierad. En ökad upplåning med 34 mkr krävs för att finansiera investeringarna, vilket motsvarar 88 procent självfinansiering.

Årets resultat

Budgeterat resultat för 2021 ligger på 34 918 tkr vilket motsvarar 2,0 procent av skatteintäkter och generella statsbidrag.

Plan 2022-2023

För att nå det finansiella målet om ett resultat på två procent av skatteintäkter och generella statsbidrag krävs ökade intäkter eller minskade kostnader (budgetanpassning) med 10 mkr för 2022 och ytterligare 23 mkr 2023. Anledningen är framför allt att de ökade statsbidragen för 2021 är tillfälliga och kommer att sänkas igen under kommande år. Finansiella kostnader och avskrivningar ökar på grund av den kommande höga investeringsnivån. Samtidigt ökar kommunens kostnader genom ökat antal äldre och barn.

God ekonomisk hushållning

I kommunallagen står det att mål och riktlinjer som är av betydelse för en god ekonomisk hushållning ska finnas för den kommunala verksamheten. Målen och riktlinjerna ska omfatta både kommunens ekonomi och verksamhet. I kommunens ekonomistyrningsregler finns regler som verkar för en god ekonomisk hushållning i Ljungby kommun. Där beskrivs bland annat de finansiella målen, regler kring budget, resultatbalansering, demografisk modell och investeringar.

Finansiella mål

I kommunallagens 11 kapitel stadgas bland annat att en kommun ska ange de finansiella mål som är av betydelse för en god ekonomisk hushållning. Kommunens finansiella mål är följande:

1. Balanskravsresultatet ska motsvara minst 2 procent av skatteintäkter och generella statsbidrag. Det finns flera anledningar till att ha ett resultatmål. En är att det måste finnas en buffert för oförutsedda händelser. En annan är att ju bättre resultat desto större utrymme finns det för att investera.
2. Inflationsskydda eget kapital.
Dvs för att hindra att värdet på det egna kapitalet urholkas av inflationen. Det betyder att resultatet ska vara minst beräknad inflation multiplicerat med eget kapital. Inflationen definieras som $(\text{KPI dec år} / \text{KPI dec år } 0) - 1 * 100$.
3. Självfinansiering av investeringar.
Över en mandatperiod ska investeringar självfinansieras. Självfinansiering definieras som att resultat plus avskrivningar ska vara större än investeringarna. Om investeringarna är större innebär det försämrad likviditet eller krav på upplåning.
4. Soliditeten för kommunen inklusive pensionsåtaganden ska överstiga 33 procent.
Soliditeten är ett mått på kommunens långsiktiga finansiella utrymme. Den visar hur stor del av kommunens tillgångar som har finansierats med egna medel.

Driftbudgetramar per nämnd

Tkr	Utfall 2019	Beslutad budget 2020	Budgetjusteringar under 2020				Budget 2020	Prognos sept 2020	Beslutad budget 2021
			Resultat balans ering	Tilläggs budget	Löneökn budget	Interna omföri ngar			
Kommunstyrelse	84 195	83 741	4 966	300	275	4 476	93 759	88 217	88 654
Miljö- och byggnämnd	10 842	9 371	983	300	188	-110	10 732	9 646	9 626
Teknisk nämnd	143 796	92 504	-4 598	4 180	228	-2 563	89 751	96 801	91 452
Barn- och utbildningsnämnd	650 661	690 724	-3 634		7 681	-6 486	688 286	694 385	686 463
Socialnämnd	659 722	684 030	-17 624		1 061	5 548	673 015	661 425	678 024
Kultur- och fritidsnämnd	70 428	73 504	1 682		297	-328	75 155	75 255	74 807
Valnämnd	355	14	73		0	0	87	87	14
Överförmyndarnämnd	3 946	4 321	177		0	0	4 497	4 792	5 581
Revision	1 125	1 079	0		0	0	1 079	1 079	1 088
Gem familjerättsnämnd	1 835	1 801	0		0	0	1 801	1 826	1 823
SUMMA	1 626 905	1 641 089	-17 975	4 780	9 730	617	1 638 242	1 633 513	1 637 532

Generellt

Sociala avgifterna sänks för ungdomar under 2021-2023. Detta innebär att budgeten kan minskas med 3 mkr för 2021, vilket kommer att fördelas ut på förvaltningarna.

Budget justeras enligt ny debiteringsmodell mellan kostavdelningen, socialnämnden samt barn- och utbildningsnämnden för interndebitering kost.

Budget flyttas från nämnderna till kommunledningsförvaltningen för kostnader för IT-licenser och telefoni.

Enligt IT-avdelningens kontroll finns det ute i organisationen ett antal datorer som står oanvända. Budgetramen minskas med motsvarande licenskostnad för dessa datorer. Förvaltningarna uppmanas att lämna tillbaka datorerna och på så sätt minska sina licenskostnader.

Varje års budget bygger på en befolkningsprognos för att beräkna prognostiserade skatteintäkter. Jämfört med befolkningsprognosen för år 2020 är invånarantalet nu ca 200 personer lägre. Det innebär lägre skatteintäkter på 12 mkr samt att förvaltningarna har blivit överkompenserade i den demografiska kompensationen. För att justera överkompensationen lyfts totalt 12 mkr från nämnderna.

En höjning av internhyran ska göras med 2 000 tkr utöver indexuppräknig. Samtliga nämnder får minskad ram pga den höjda internhyran. Sammanlagt tas 2 000 tkr från samtliga nämnder för att kunna kompensera de nämnder som får höjd hyra för sina fastigheter.

Kommunstyrelsen

Kommunledningsförvaltningen får 700 tkr för att inrätta en ny tjänst för evenemang, centrumutveckling samt inflyttningsansvarig.

700 tkr avsätts för en ny tjänst inom It.

Genom att använda digitala hjälpmedel för möten i större utsträckning ska kostnaden för resor och hotell minskas inom kommunledningsförvaltningen motsvarande 150 tkr.

Kommunstyrelsens utökade budget med 250 tkr för utredningar gällande fokusområden samt 100 tkr för fokusområde berättande tas bort.

50 tkr flyttas från utvecklingsavdelningens integrationsbudget till kultur- och fritidsnämnden för kostnad för Godsmagasinet.

Sponsring minskas med 200 tkr.

Personaltidningen ska endast distribueras digitalt vilket ger en besparing på 100 tkr.

Miljö- och byggnämnden

Förstärkning av budgeten med 350 tkr för att täcka kostnaden för arbete med äldre detaljplaner.

Tekniska nämnden

Driftbudget för Aspebacken på 400 kr tas bort.

Budget för lokalbanken minskas med 400 tkr.

För rivningar avsätts 1 000 tkr.

För underhåll av GC-vägar utanför tätort budgeteras 200 tkr.

Inom räddningstjänsten förstärks budgeten för kompetensutveckling med 400 tkr.

För samhällsutveckling behövs ytterligare en exploateringsingenjör, budgeten förstärks med 350 tkr, vilket är en halvårseffekt. Ytterligare utökning med motsvarande belopp görs för 2022.

För kommunal räddningstjänst förstärks budgeten med 115 tkr kopplat mot generella statsbidrag.

400 tkr avsätts för röjning och uppfräschning av kommunal mark i kommunens planerade serviceorter. Utredning skall dessutom göras om det är möjligt att göra ovanstående röjning och uppfräschning tillsammans med arbetsmarknadsenheten, i syfte att få fler personer i arbete. Vilka områden som ska röjas och fräschas upp ska göras med vägledning av önskemål från samhällsföreningar, byalag eller motsvarande.

Barn- och utbildningsnämnden

Barn- och utbildningsnämnden får utökad budget med 29 tkr för HPV-vaccination för pojkar. Kommunen har fått ökat generellt statsbidrag med motsvarande belopp.

Budgeten utökas med 2 500 tkr som kompensation för ökade internhyror för nya fastigheter, kopplat till nya internhyressystemet. Därutöver kompenseras barn- och utbildningsnämnden med ytterligare 2 000 tkr för ökad internhyra.

Budgetramen för barn- och utbildningsnämnden utökas med 375 tkr för en ny tjänst som skolsköterska inom centrala elevhälsan.

Driftbudget på 500 tkr kopplat till Torpa förskola tas tillfälligt bort under pågående utredning.

Socialnämnden

Socialnämnden får en ramjustering motsvarande en minskning på 9 000 tkr, baserat på standardkostnad för äldreomsorgen. Enligt nettokostnadsavvikelsen hade Ljungby kommuns äldreomsorg ett kostnadsöverskridande på 19 mkr år 2019.

Kultur- och fritidsnämnden

Kultur- och fritidsnämndens får utökad budget med 1 000 tkr för Grands driftkostnader.

Lovaktiviteter har tidigare finansierats med statsbidrag. Kultur- och fritidsnämnden får 400 tkr för att fortsätta satsningen.

För att kunna återuppta tillfällig drift av Hammarhallen tillskjuts medel på 290 tkr för att täcka driftkostnaderna.

För att kunna starta upp ett samarbete samt skriva ett IOP-avtal (idéburet offentligt partnerskap) kopplat till Ryssby bibliotek budgeteras 80 tkr.

I budgeten tillförs 100 tkr till Teater 16 i årligt kommunalt stöd. Uppföljande redovisning ska ske en gång per år.

107 tkr för att täcka upp intäktsbortfall vid införande av fri entré för pensionärer på kommunens utebad.

Överförmyndarnämnden

Överförmyndarnämndens budgetram förstärks med 1 293 tkr för ökade personalkostnader.

Sammanställning budgetförändringar

	KS	TN	MBN	BUN	SN	KFN	ÖF	Rev.	Familje- rätt	Totalt
Budgetförändringar kopplat till ekonomistyrningsregler										
Inflationskompensation	393	307	-113	2 385	2 047	509	-23	10	27	5 542
Demografifaktor justering 2019		-223		-3 115	2 988	-186	-11	-2	-5	-554
Demografifaktor justering 2020		-313		-3 938	-477	-251	-14	-3	-6	-5 002
Demografifaktor 2021	250	408	33	2 659	-768	278	15	4	6	2 885
Löneökning	262	217	179	7 308	1 010	283				9 259
Kapitalkostnadskompensation		1 507		275		113				1 895
Sänkt internränta	-66	-1 280	-3	-1 728	-1 015	-574				-4 666
Budgetförändringar kopplat till tidigare beslut										
Fokusområde utredningar	-250									-250
Fokusområde berättande	-100									-100
Integrationsbudget till Godsmagasinet	-50					50				0
Interndebitering kost		-2 287		-4 214	6 501					0
IT-licenser o telefoni	4 299	-276	-110	-2 269	-1 396	-248				0
Budgetförändringar enligt kommunstyrelsens förslag										
Drift Aspebacken		-400								-400



	KS	TN	MBN	BUN	SN	KFN	ÖF	Rev.	Familje- rätt	Totalt
Driftkostnad Grand						1 000				1 000
Evenemang, centrum o inflyttningsansvarig	700									700
GC-vägar utanför tätort		200								200
Hyra Hammarhallen						290				290
Internhyra komp tidigare ökning				2 500						2 500
Internhyra ökning 2 mkr				2 000						2 000
IOP Ryssby bibliotek						80				80
It, ny tjänst	700									700
Kompetensutv räddningstjänsten		400								400
Kontroll datorer	-10	-16	-3	-164	-32	-5				-230
Lokalbanken		-400								-400
Lovaktiviteter						400				400
Minskad kostnad för resor o hotell	-150									-150
Minskad ram pga höjd internhyra	-109	-112	-11	-838	-838	-92				-2 000
Minskad ram pga minskad befolkning	-656	-674	-67	-5 026	-5 026	-551				-12 000
Minskad sponsring	-200									-200
Pensionärer gratis bad						107				107
Personaltidning endast digitalt	-100									-100
Ramjustering baserat på standardkostnad för äldreomsorgen					-9 000					-9 000
Rivningar		1000								1 000
Samhällsutveckling exploatering		375								375
Satsning serviceorter		400								400
Skolsköterska centrala elevhälsan				375						375
Teater 16						100				100
Utredning Torpa				-500						-500
Utökad ram							1 293			1 293
Äldre detaljplaner			350							350
Reglering mot generella statsbidrag										
Kommunal räddningstjänst		115								115
HPV-vaccination pojkar				29						29
SUMMA	4 913	-1 052	255	-4 261	-6 006	1 303	1 260	9	22	-3 557

Investeringsbudget

Nämnderna har lämnat in begäran om investeringar på sammantaget 328 mkr för 2021 och 1 720 mkr för hela planperioden 2021-2025. Budgetberedningens förslag ligger på 154 mkr för 2021 och 1 285 mkr för hela planperioden. Av investeringarna avser 38 mkr VA och renhållning för 2021 och 358 mkr för hela planperioden.

Kommunstyrelsen

För kommunstyrelsen budgeteras 6 150 tkr för investeringar 2021. Budgeten för IT-investeringar sänks från tidigare 4 700 tkr till 4 000 tkr. För utveckling av intranät budgeteras 500 tkr årligen under 2021 och 2022. En ny post gäller att kommunstyrelsen tilldelas 500 tkr i budget för oförutsedda utgifter. Däremot tas posten snabba utvecklingsmedel bort.

Tekniska nämnden

Maskiner och fordon budgeteras enligt tidigare plan, 6 900 tkr för 2021.

I fastighetsavdelningens budget avsätts medel för byggnation av Hjortsbergskolan 7-9. Projektet kommer att löpa under 2021-2024 med sammantagen utgift på 154 mkr.

För projekt Harabergsområdet så stryks samtliga budgeterade poster och istället ges Ljungbybostäder i uppdrag att bygga ny förskola, särskilt boende och trygghetslägenheter. Tidigare fastställd tidplan ska gälla trots ändrad huvudman för projektet.

För tillbyggnad av Ekebackenskolan budgeteras 14 mkr under 2021-2022.

För utemiljö i Kånna budgeteras 1 800 tkr för 2021. Förskola i Kånna planeras till 2024.

För Ringbadet budgeteras 1 000 tkr 2021.

Gatuinvesteringar budgeteras till 33 mkr för 2021. Jämfört med tekniska nämndens förslag så har projekt Österleden och Ekalund flyttats fram.

Parkavdelningen tilldelas en investeringsbudget på 3 150 tkr. I budgeten igår projektet gångstråk Elverksbron – Villagatan.

Budgeten för exploateringsavdelningen sätts till 3 550 tkr, varav 3 000 tkr avser markförvärv.

Gällande investeringar för VA budgeteras 36 400 tkr. Flera investeringsprojekt har flyttats framåt i tiden jämfört med tidigare plan. För renhållning budgeteras 2 000 tkr.

Barn- och utbildningsnämnden

Barn- och utbildningsnämnden tilldelas budget på 9 950 tkr vilket bland annat innefattar ny lastbil till Sunnerbogymnasiet, Ipads till F-3, anläggningsfordon till bygg- och anläggningsprogrammet och ombyggnation av lokaler på Sunnerbogymnasiet.

Kultur- och fritidsnämnden

Investeringar för kultur- och fritidsnämnden budgeteras till 3 700 tkr för 2021. Nya investeringar är bland annat Lagavallens övre planer och biljettmaskin och förvaringskåp på badet.

Miljö- och byggnämnden

För miljö- och byggnämnden avsätts 250 tkr i investeringsbudget.

Socialnämnden

Socialnämndens investeringsbudget uppgår till 2 350 tkr för 2021.

Resultatbudget 2021-2023

Tkr	Bokslut 2019	Budget 2020	Prognos 2020	Budget 2021	Plan 2022	Plan 2023
Verksamhetens nettokostnad	-1 626 905	-1 640 739	-1 633 513	-1 637 532	-1 650 601	-1 663 601
Sänkta sociala avgifter ungdomar				3 000	4 000	1 000
Höjd internhyra	0	0	0	0	-2 000	-4 000
Kapital- och driftkostnadskompensation	0	0	0	0	-4 000	-6 000
Budgetanpassning	0		0		11 000	33 000
Medfinansiering EU-bidrag	0	-800	-180	-800	-800	-800
Övrigt	439					
Ofördelad lönepott	0	-24 200	-14 469	-52 111	-92 821	-134 781
Ökning semesterlöneskuld	-3 507	-2 500	-2 500	-2 700	-2 800	-2 850
Upplupen lön	857		0			
Intern ränta	24 644	25 760	20 760	17 000	23 000	23 500
Kundförluster	-633	-500	-1 100	-500	-500	-500
Ränta VA- och Bredemadsfond	-517	-500	-440	-200	-200	-200
Avgiftsbestämd ålderspension	-48 993	-49 974	-48 233	-50 468	-52 143	-53 924
Pensionspremier	-15 985	-18 211	-14 672	-18 284	-17 784	-15 811
Avsättning till pensioner	3 375	-144	-3 000	-587	-3 209	458
Pensionsutbetalningar	-28 732	-28 000	-30 334	-28 000	-27 000	-27 000
Löneskatt	-21 758	-23 558	-23 348	-23 372	-24 293	-23 357
Kalkylerade PO-pålägg	75 289	86 459	83 459	86 500	89 000	91 000
Verksamhetens nettokostnader	-1 642 426	-1 676 907	-1 667 270	-1 708 054	-1 751 151	-1 783 866
Skatteintäkter	1 263 688	1 276 458	1 258 810	1 265 449	1 323 086	1 374 909
Generella statsbidrag o utjämning	364 627	426 351	470 851	467 039	453 802	436 490
Verksamhetens resultat	-14 111	25 902	62 391	24 434	25 737	27 533
Finansiella intäkter	118 727	17 500	30 431	17 750	17 750	17 750
Finansiella kostnader	-7 227	-9 722	-7 180	-7 266	-7 946	-9 668
ÅRETS RESULTAT	97 389	33 680	85 642	34 918	35 538	35 609
Finansiellt mål resultat 2,0 % av skatteintäkter och statsbidrag	6,0%	2,0%	5,0%	2,0%	2,0%	2,0%
Resultat utan budgetanpassning/ buffert	97 389	33 680	85 642	34 918	24 538	2 609



Finansieringsbudget

Tkr	Bokslut 2019	Budget 2020	Prognos 2020	Budget 2021	Plan 2022	Plan 2023
Den löpande verksamheten						
Resultat efter skatter o finansnetto exkl avskrivningar	200 603	133 330	185 642	134 918	135 348	135 609
Justering för avsättningar	-4 719	0		0	0	0
Summa löpande verksamhet	195 884	133 330	185 642	134 918	135 348	135 609
Förändring av rörelsekapital	-41 974	20 000	20 000	20 000	20 000	20 000
Investeringsverksamhet						
Bruttoinvesteringar	-230 605	-194 725	-241 144	-153 750	-274 130	-447 400
Försäljning av anläggningar	141	1 500	1 500	1 500	1 500	1 500
Investering överföring	0	-179 358		-167 351	0	0
Summa använda medel	-230 464	-372 583	-239 644	-319 601	-272 630	-445 900
Finansieringsverksamhet						
Nyupptagna lån	100 000	189 983	100 000	34 354	117 092	290 291
Amorteringar	-4 500		-45 000			0
Ökning övriga långfristiga skulder	4 534					
Förändring långfristiga fordringar	-2 214	0	0	0	0	0
Summa finansieringsverksamhet	97 820	189 983	55 000	34 354	117 092	290 291
Förändring av likvida medel	21 266	-29 270	20 998	-130 329	0	0
Likvida medel årets början	98 065	39 270	119 331	140 329	10 000	10 000
Likvida medel årets slut	119 331	10 000	140 329	10 000	10 000	10 000
Självfinansieringsgrad investeringar	87%	68%	77%	88%	49%	30%

Investeringspecifikation

	Budget 2021	Plan 2022	Plan 2023	Plan 2024	Plan 2025
Tekniska nämnden					
Inventarier	1 750	1 300	1 500	1 550	2 250
Maskiner och fordon, inkl räddningstjänsten	6 900	5 450	2 400	6 800	2 650
Åtgärder enl klimatanpassningsplan	0	0	0	0	0
Summa TN övergripande inkl räddningstjänsten	8 650	6 750	3 900	8 350	4 900
Utbyte lekturströmnings	500	500	500	500	500
Reinvesteringar	21 000	21 000	21 000	21 000	21 000
Säkerhetsåtgärder och krisberedskap	1 500	1 500	1 500	1 500	1 500
Energiinvesteringar	1 500	1 500	1 500	1 500	1 500
Tillgänglighet	500	500	500	500	500
Verksamhetsförändringar lokaler BUN	1 000	1 000	1 000	1 000	1 000
Verksamhetsförändringar lokaler SN	500	500	500	500	500
Verksamhetsförändringar lokaler KFN	300	300	300	300	300
Arbetsmiljöåtgärder enligt skyddsronder	1 000	1 000	1 000	1 000	1 000
Hjortsbergskolan 7-9	5 000	60 000	60 000	28 850	
Ekebacken tillbyggnad åk6	9 000	5 000			
Känna utemiljö	1 800				
Känna fsk + fritids				20 000	
Bolmens östra strand fsk + F-6					xx
Kv Cedern fsk					
Replösa Östraby fsk + F-9				xx	xx
Ny F-6 centralt				xx	
Sågverkstomten fsk				xx	xx
Sågverkstomten serviceboende				xx	xx
Stensbergskolan idrott och slöjd		xx			
Astradskolan renovering/ersätta		xx	xx		
Holmsborg		9 000			
Ringbadet	1 000				
Multihall m.m. Kv Fritiden		xx	xx		
Gruppboende LSS			xx	xx	
Summa TN Fastighetsavdelning	44 600	101 800	87 800	76 650	27 800
Åtgärder för trafiksäkerhet och tillgänglighet	2 000	2 000	2 000	2 000	2 000
Trafikskyltning Ljungby stad	400	400	400	400	400
Broar - reinvestering	500	500	500	500	500
Summa TN Gata - Trafiksäkerhet	2 900	2 900	2 900	2 900	2 900
Industriområde kompl infarter mm	200	200	200	200	200
Industriområde Ekalund	1 500	4 500	6 000	6 000	4 000
Summa TN Gata - Industri- och handelsområden	1 700	4 700	6 200	6 200	4 200



	Budget 2021	Plan 2022	Plan 2023	Plan 2024	Plan 2025
Bostadsområdet Björket	1 000				
Bostadsområde Sägverket	200	1 500	3 000		
Bostadsområde Djupadal		500	1 000		
Bostadsområde Bolmörten				xx	
Bostadsområde Dressinen och Loket			xx		
Summa TN Gata - Bostadsområden	1 200	2 000	4 000	0	0
Österleden del 1 (Björket)	1 500	6 000	13 500		
Sohlberg rondellen (1/4 betalas av kommunen)			0	750	5 000
Trafiklösning Viaduktgatan - Ringvägen			600	5 500	
Asfaltering sista lager - exploateringsområden	3 500	3 500	3 500	2 500	2 500
Asfaltering gator	8 000	8 000	8 000	8 000	8 000
Anpassning till byggnation Harabergsomr.	500	2 000	2 000		
Axel Ångbagaesgata	500		xx		
Hovdinge vänstersvängfält (Ljungby kommun+TRV)		1 110			
Summa TN Gata - Gator och parkeringar	14 000	20 610	27 600	16 750	15 500
Reinvestering av GC vägar	2 000	2 000	2 000	2 000	2 000
GC-väg Sickinge - 25:an inkl bro			5 000	5 000	
GC-väg Näsvägen Etapp1 + Etapp 2 till Ekalund			2 000		
GC-väg Björket / Byagården inkl GC-bro vid Replösabron	3 000	9 000			
GC-väg Angelstad-Bolmen		2 000			
GC-väg Ljungby-Angelstad			6 000		
GC-väg Storgatan - Prästtorpsbron, Lagan			0		
GC-väg Stensberg-Karlsro			500		
GC-väg runt och till nya skolor+säbo, Harabergsomr.	1 000	xx	xx		
GC-väg Agunnaryd - Pendelparkering/bhpl.			xx		
GC-väg Regnbågens fsk	500				
GC-väg Ringvägen Stensberg till Ljungbyporten					xx
Summa TN Gata - GC-vägar	6 500	13 000	15 500	7 000	2 000
Belysning	400	400	400	400	400
Byte till LED	3 600	3 600	3 600	3 600	3 600
Summa TN Gata - belysning	4 000	4 000	4 000	4 000	4 000
Fritidsvägen Kv Fritiden			1 500		
Märtha Ljungbergsvägen					8 000
Summa TN Gata - övrigt	0	0	1 500	0	8 000
Anslutningar till Bergagatan	2 000				
Föreningsgatan till Oxtorget	200	3 000			
Smedjegatan	200	2 000			



	Budget 2021	Plan 2022	Plan 2023	Plan 2024	Plan 2025
Kungsgatan-Drottninggatan		700	7 000		
Bryggerigränd		150	1 500		
Salutorget			500	6 500	
Drottninggatan (Föreningsgatan-Eskilsgatan)				500	5 500
Oxtorget samt Föreningsgatan - Drottninggatan				500	5 000
Storgatan - väster (Märta Lj. - Stora Torget)	300	2 000	xx		
Stationsgatan (Fabriksgatan-Helsingborgsvägen)		200	2 500		
Drottninggatan (Föreningsgatan-Bryggerirondell)					4 000
Drottninggatan (Bergagatan-Drottningplan)				500	5 000
Summa TN Gata - Centrumplan	2 700	8 050	11 500	8 000	19 500
Summa TN Gata	33 000	55 260	73 200	44 850	56 100
Tillgänglighetsanpassning lekplatser	600	600	600	600	600
Komplettering grönytor i exploateringsområden	300	300	300	300	300
Kompletteringsplanteringar, träd i parkmark	250	250	250	250	250
Grönytor och lekplats Björket		1 200			
Nytt industriområde Ekalund, grönytor				1 000	1 000
Bostadsområde Djupadal, grönytor				100	
Bostadsområde Sägverket, grönytor			200	200	
Axel Ångbagares gata - Allé och grönytor			xx		
Investering tema-lekplatser		xx		xx	
Upprustning Järnvägsparken (centrumplan)			xx		
Området runt Dressinen och Loket			xx		
Salutorget grönytor				xx	
Gångstråk Elverksbron - Villagatan	2 000	3 500			
Summa TN Park	3 150	5 850	1 350	2 450	2 150
Markförvärv	3 000	3 000	3 000	3 000	3 000
Tätortskarta	200				
Fritidskarta	350				
Summa TN Exploatering	3 550	3 000	3 000	3 000	3 000
Teknisk nämnd exkl. VA/renh.summa	92 950	172 660	169 250	135 300	93 950
Reinvesteringar vattenverk	3 000	7 500	3 000	3 000	3 000
Transportmedel, Caddy	700				700
Nödvattenförråd Beslut TN från 52002	3 000				
Summa Vatten	6 700	7 500	3 000	3 000	3 700
Övervakningsutrustning	500	500	500	500	500
Reinvesteringar avloppsreningsverk	500	16 900	12 650	7 000	7 000



	Budget 2021	Plan 2022	Plan 2023	Plan 2024	Plan 2025
Ny maskinutrustning	2 500	2 500	2 500	2 500	2 500
Transportmedel, Caddy	200			200	200
Summa Avlopp	3 700	19 900	15 650	10 200	10 200
Ny maskinutrustning rörnät	500	500	500	500	500
Ledningsförnyelse	6 000	6 000	6 000	6 000	6 000
Tillkommande anslutningar, Bostäder och industrier	3 500	5 000	5 000	5 000	5 000
VA-Plan	11 000	5 000	40 000	40 000	10 000
Transportmedel, Caddy och lastbilar			250	250	
Nytt industriområde Ekalund	1 000	20 000	20 000	20 000	20 000
Hammarrondellen VA	4 000				
Summa VA-ledningar	26 000	36 500	71 750	71 750	41 500
Summa Vatten och avlopp	36 400	63 900	90 400	84 950	55 400
Investeringar renhållning	2 000	1 000	1 500	1 500	1 500
Optisk sorteringsanläggning				3 000	
Utökning av deponi		12 000			
Summa Renhållning	2 000	13 000	1 500	4 500	1 500
Summa VA Renhållning	38 400	76 900	91 900	89 450	56 900
Teknisk nämnd summa	131 350	249 560	261 150	224 750	150 850
Kommunstyrelsen					
IT-investeringar	4 000	4 000	4 000	4 000	4 000
Inventarier	150	150	150	150	150
Programfas	1 000	1 000	1 000	1 000	1 000
Snabba utvecklingsmedel	0	0	0	0	0
KS oförutsedda	500	500	500	500	500
Nytt intranät	500	500			
Skyltar vid E4:an		2 000			
Kommunledningsförvaltningen summa	6 150	8 150	5 650	5 650	5 650
Barn- och utbildningsnämnden					
Inventarier BUN	3 000	3 000	3 000	3 000	3 000
Åtgärder enligt räddningstjänst, skyddskom, arbetsmiljöinsp mm		100	100		
Maskinell utrustning för lokalvård	100	100	100	100	100
Lärararbetsplatser	75	75	75	75	75
Anpassning av skolgårdar enligt handikapplanen	175	175	175	175	175
Lastbil Sunnerbogymnasiet	1 500				
Anläggningsfordon bygg- och anläggningsprogrammet	1 750				



	Budget 2021	Plan 2022	Plan 2023	Plan 2024	Plan 2025
Ipads F-3	875				
Supportsvarvar industriprogrammet	800				
Regnbågens förskola inventarier		2 500			
Harabergsområdet/ Hjortsberg inventarier			5 000	4 500	
Ombyggnation lokaler som tidigare disponerats av träutbildning	1 200				
Ekebackenskolan inventarier	475				
Barn- och utbildningsnämnden summa	9 950	5 950	8 450	7 850	3 350
Kultur- och fritidsnämnden					
Offentlig utsmyckning	100	100	100	100	100
Investeringar Kultur-Fritid	700	700	700	700	700
Paddock Sickinge		820			
Lagavallens övre planer	700				
Robotgräsklippare Ringvallen	100				
Bokbuss		5 000			
Utrustning till friidrotten	200				
Ny traktor Kv Fritiden	500				
Staket Lagavallen	300				
Flytt av fotbollsplan på kv Fritiden	250				
Biljettmaskin o förvaringsskåp badet	850				
Ismaskin Ljungby Arena		1 300			
Kv Fritiden steg 1 multihall med överbyggnad o bowling			145 000		
Kultur- och fritidsnämnden summa	3 700	7 920	145 800	800	800
Miljö- och byggnämnden					
Inventarier, utrustning o programvara	100	100	100	100	100
Digitalisering	150	100	100	100	100
Miljö- och byggnämnden summa	250	200	200	200	200
Socialnämnden					
Inventarier socialförvaltning	1 000	1 000	1 000	1 000	1 000
Arbetsmiljöåtgärder	400	400	400	400	400
Reinvesteringar sängar	320	320	320	320	320
Reinvesteringar taklyft	200	200	200	200	200
IT-förbättringar	430	430	430	430	430
Inventarier nytt särskilt boende			23 800		
Socialnämnden summa	2 350	2 350	26 150	2 350	2 350
SUMMA TOTALT	153 750	274 130	447 400	241 600	163 200
SUMMA EXKL VA/ RENHÅLLNING	115 350	197 230	355 500	152 150	106 300