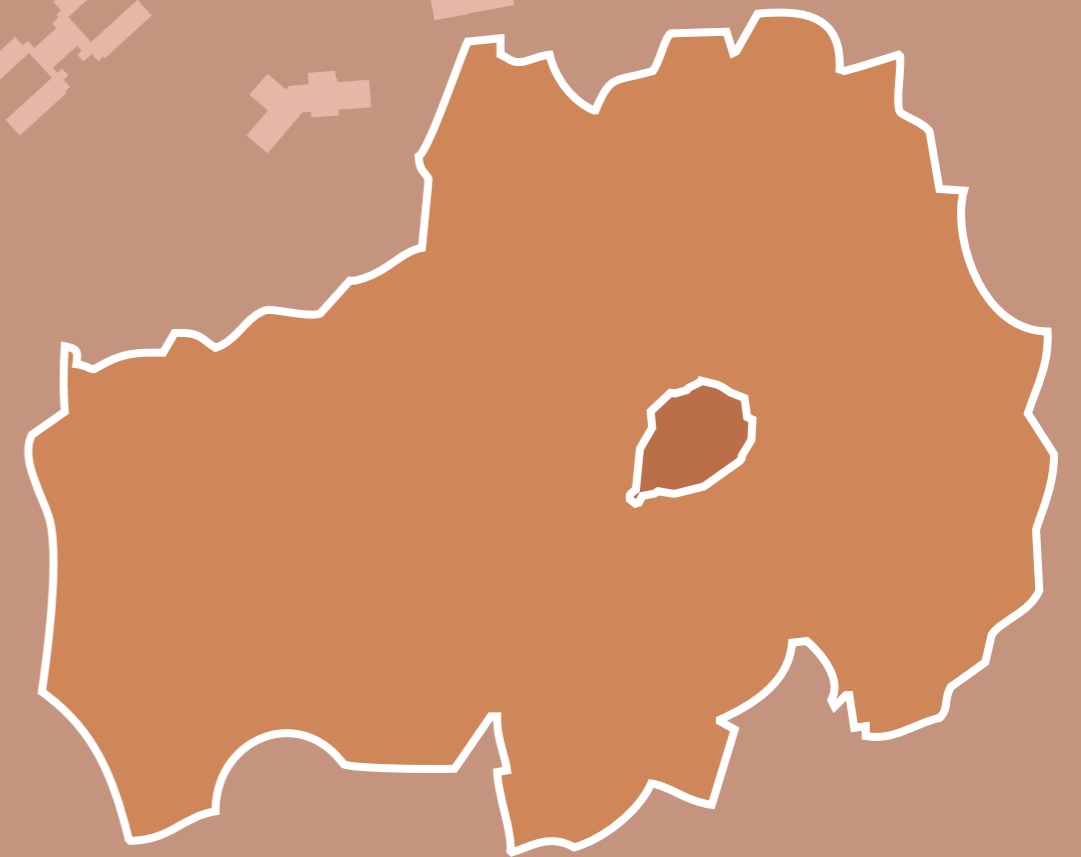




# Strategisk lokalplanering Ljungby

## Analys förskolor



# Intro

## INNEHÅLLSFÖRTECKNING

<b>Intro</b>	02
<b>Förskolor i tätorten</b>	04
Stensbergs förskola	05
Lasarettsgatans förskola	08
Donationsgatans förskola	11
Harabergets förskola	14
Regnbågens förskola	16
Byagårdens förskola	19
Rydgatans förskola	22
Fogdegatans förskola	24
Klöverängens förskola	26
Ekebackens förskola	29
Sammanfattning i tätorten	31
<b>Förskolor utanför tätorten</b>	32
Lidhults förskola	33
Angelstad förskola	36
Bolmsö förskola	38
Vittaryds förskola	40
Bergalyckans förskola	42
Ryssby förskola	45
Agunnaryd förskola	47
Kånna förskola	49
Hamneda förskola	51
Sammanfattning utanför tätorten	53
<b>Sammanfattning</b>	54

## STRATEGISK LOKALPLANERING

Denna skolutredning omfattar förskolan och grundskolan i Ljungby kommun. Utredningen ska belysa hur kommunen kan erbjuda alla barn och elever en likvärdig förskola och grundskola. Hänsyn ska tas till pedagogiska aspekter, sociala effekter samt ekonomiska förutsättningar. Utredningen ska redovisa hur många barn- och elever som kan gå på respektive förskola och skola för att uppnå en kostnadseffektiv enhet och positiva sociala och pedagogiska effekter. Utredningen ska också ta hänsyn till aspekter som lokalbeståndets beskaffenhet och geografiska förutsättningar.

### Utredningens innehåll

Skolutredningens fokus är att skapa en långsiktig helhetslösning för Ljungby kommun och ett komplett beslutsunderlag för politikerna. Utredningen innehåller en analys av befintlig verksamhet och lokaler och därefter ett antal handlingsalternativ, dvs förslag på övergripande helhetslösningar. Skolutredningen kommer att bestå av följande tre dokument.

- Analys förskola
- Analys grundskola
- Handlingsalternativ

### Genomförande

Denna skolutredning är framtagen i samarbete och dialog med Ljungby kommun och framtagen av Charlotte Kristensson, uppdragsansvarig arkitekt och Kristina Kember handläggande arkitekt på FOJAB.

## FÖRSKOLA

Beskrivningen av verksamheten är baserade på intervjuer med verksamhetsansvarig inom förskolan.

### Organisation

Ljungby kommun har arbetat fram en ny organisation för förskolan. I den nya organisationen finns det färre antal rektorer än tidigare och varje rektor har ett ansvar för förskolor både i och utanför tätorten. Målsättningen är att skapa en röd tråd för varje barn från förskola till grundskola.

### Förskolans storlek

I Ljungby kommun finns en stor variation i förskolornas storlek, från en upp till 10 avdelningar. Många av förskolorna utanför tätorten är små och består endast av två avdelningar.

### Närhetsprincipen

Ljungby kommun är till ytan en relativt stor kommun, ibland med långa avstånd mellan tätort och byarna utanför. För förskolebarnen finns ett behov av närhet mellan hem och förskola, vilket gör att hänsyn bör tas till närhetsprincipen. Förskolebarn erbjuds inte skolskjuts. Närhetsprincipen i teori och i praktik är dock två helt olika saker, vilket gör det till ett svårbedömt mätvärde. Vissa föräldrar kör sina barn en bra bit till sin förskola för att därefter köra samma väg tillbaka och vidare till sitt arbete i Ljungby. Närhetsprincipen kan i vissa fall innebära många mil och i andra fall endast några meter.

### Genomgångsförskolor

I Ljungby finns både socioekonomiska variationer och viss segregation mellan olika bostadsområden. Till följd har ett antal förskolor kommit att bli s k genomgångsförskolor, där barn placeras en kort tid i väntan på att en ny plats ska frigöras i ett annat skolområde. Detta medför att några av kommunens förskolor har svårt att bygga upp en stabil pedagogisk verksamhet.

### Utbildning

Skolverket intention är att förskolan först och främst ska vara en plats för utbildning och inte pedagogisk omsorg. Alla barn har dessutom rätt till en likvärdig förskola. Kommunen strävar därför efter att det ska finnas 75% utbildade förskolelärare och 25% barnskötare på varje kommunal förskola. På de mindre förskolorna är detta mycket svårt att uppnå då det är svårt att rekrytera utbildad personal. I dagsläget finns det därför en stor variation med förskolor som har inga till 75% utbildade förskolelärare.

### Verksamhetens synpunkter på lokalerna

Det finns ett antal förskolor som har lokaler som inte stödjer verksamheten. Det är Lasarettsgatan, Fogdegatan, Hamneda, Agunnaryd, Lidhult, Björkängen, Ryssby och Stenbergs förskola.

### En drömförskola

Harabergets förskola ska stå klar 2024 och den förskolan är mycket bra utformad - nästan som en drömförskola. Förskolan är dessutom placerad tillsammans med ett äldreboende vilket möjliggör att verksamheterna kan samutnyttja lokalerna men också ha gemensamma aktiviteter. Det är viktigt att varje barn möter kompetenta och välutbildade pedagoger genom hela sin tid på förskolan. Idag finns det många valmöjligheter inom kommunen men kanske på bekostnad av just kvaliteten. Det hade varit spännande att profilera verksamheten mot språkutveckling, natur och

teknik eller rörelse. På så sätt skulle kommunen kunna locka kompetenta pedagoger till förskolan, utveckla verksamheten och få Ljungbys förskolor att sticka ut och bidra till att skapa en attraktiv kommun.

## BEDÖMNING

I analysen har förskolornas storlek, teknisk status, ändamålsenlighet och kvalité bedömts.

### Teknisk status

Förvaltningen har gjort en bedömning av den tekiska statusen för samtliga förskolor. Varje förskola har fått en poäng i en skala från ett till 10 där ett poäng anger den lägsta tekniska statusen.

### Ändamålsenlighet och rumskvaliteter

FOJAB har därefter gjort en bedömning av lokalernas ändamålsenlighet och rumskvaliteter, dvs hur bra lokalerna är anpassade för verksamheten enligt läroplanen. Bedömningen har följande tre nivåer; Ej ändamålsenlig, delvis ändamålsenlig och ändamålsenlig.

För att bli klassad som ändamålsenlig krävs:

- Tydligt avgränsade avdelningar med allrum och lekrum
- Tillgång till gemensamt rum utanför avdelningen som exempelvis ateljé, rörelserum eller lektorg.
- Avdelningar och förskolans gemensamma rum ska kunna nås utan att passera kapprum.

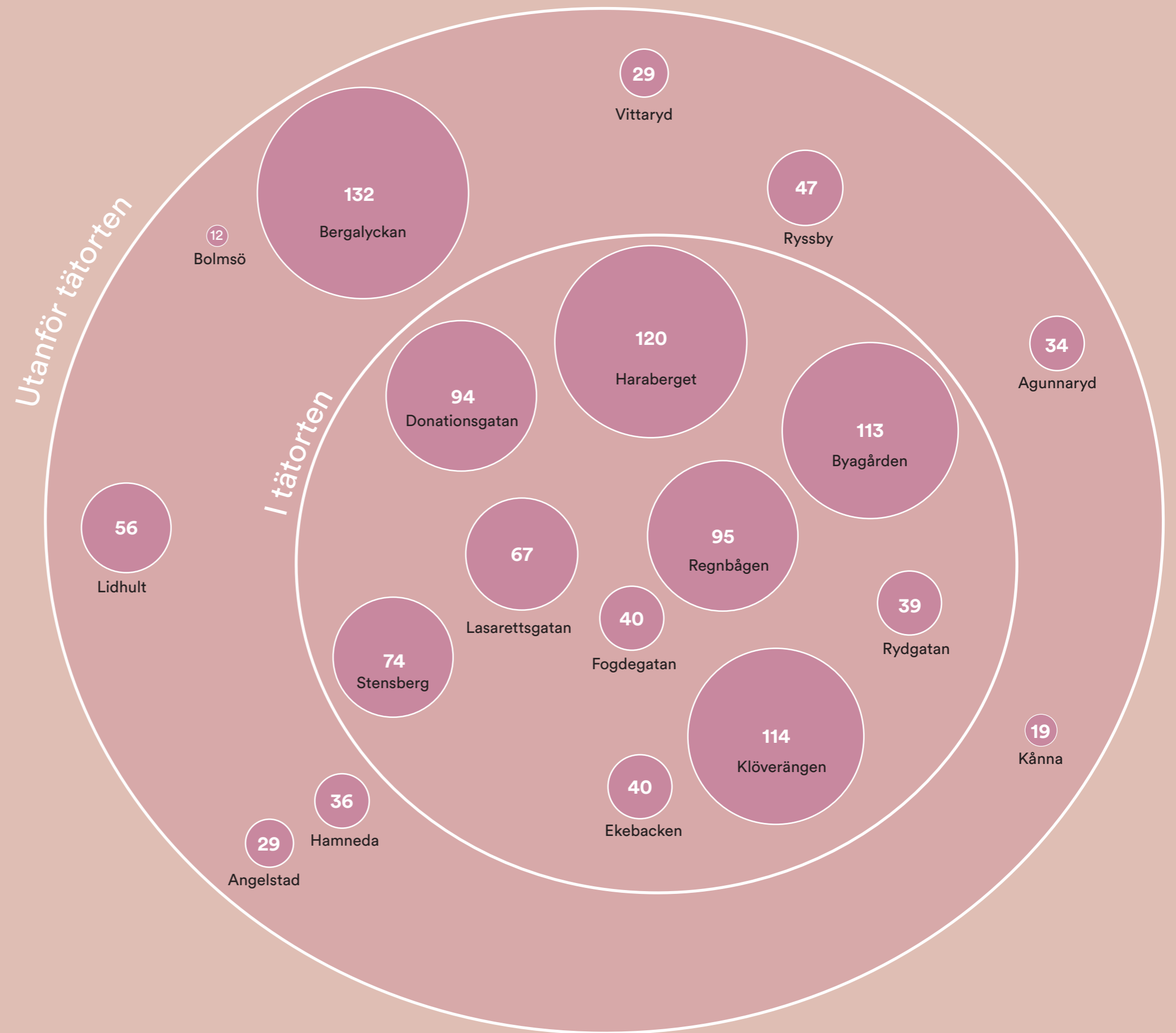
För att bli klassad som delvis ändamålsenlig krävs:

- Tydligt avgränsade avdelningar med allrum och lekrum
- Tillgång till gemensamt rum utanför avdelningen som exempelvis ateljé, rörelserum eller lektorg.
- Avdelningar och förskolans gemensamma rum kan ej nås utan att passera kapprum.

För att bli klassad som ej ändamålsenlig krävs:

- Endast avdelningar
- Ej tillgång till gemensamt rum utanför avdelningen som exempelvis ateljé, rörelserum eller lektorg.
- Avdelningar och förskolans gemensamma rum kan ej nås utan att passera kapprum.

Förskolan kan vara ändamålsenlig eller delvis ändamålsenlig och ändå klassas som ej ändamålsenlig om det finns stora brister gällande grundläggande kvalitéer exempelvis tillgänglighet, orienterbarhet, dagsljus, möjlighet till utblickar eller avsaknad av trygga hörn.



## FÖRSKOLANS STORLEK

### I tätorten

I tätorten finns det totalt 10 förskolor varav tre är små förskolor med endast två avdelningar med ca 39-40 barn på respektive förskola. Det är Fogdegatans förskola, Rydgatan förskola och Ekebackens förskola.

### Utanför tätorten

Utanför tätorten finns det totalt nio förskolor varav sex är små förskolor med endast två avdelningar eller färre med ca 12-36 barn på respektive förskola. Det är Angelstad, Hamneda, Bolmsö, Vittaryd, Agunnaryd och Kånna förskolor.

# Förskolor i tätorten



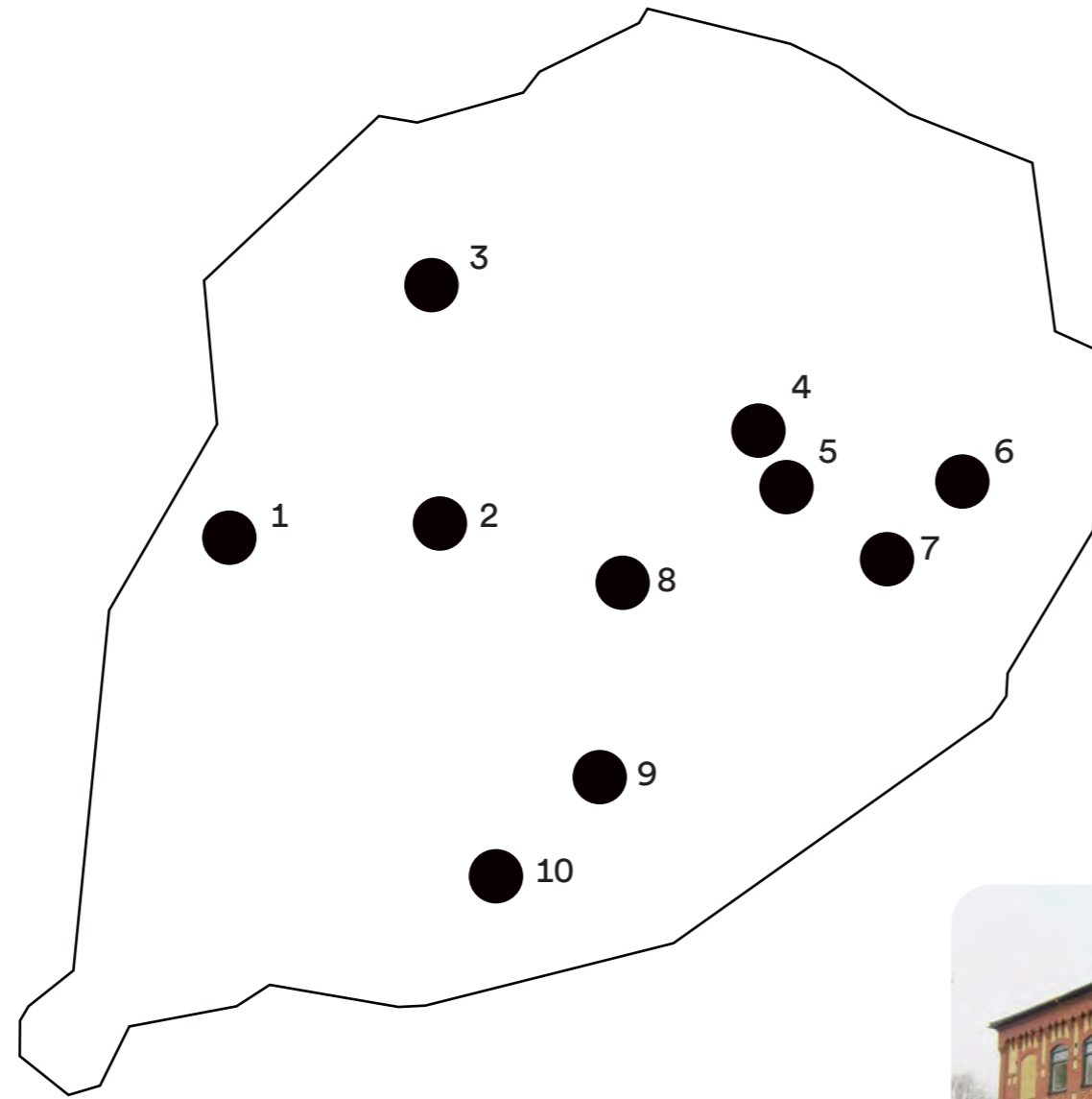
3. DONATIONSGATANS FÖRSKOLA



2. LASARETTSGATANS FÖRSKOLA



1. STENSBERGS FÖRSKOLA



10- EKEBACKENS FÖRSKOLA



9. KLÖVERÄNGENS FÖRSKOLA



8. FOGDEGATANS FÖRSKOLA



4. HARBERGSGATANS FÖRSKOLA



5. REGNBÅGENS FÖRSKOLA



6. BYAGÅRDENS FÖRSKOLA



7. RYDSGATANS FÖRSKOLA

# Stensbergs förskola

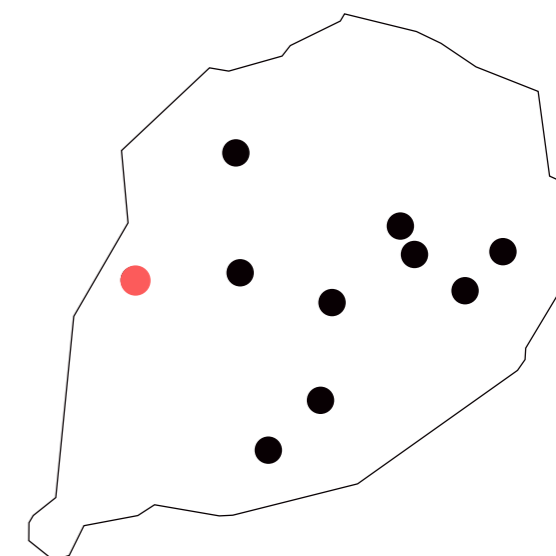
## Verksamhet

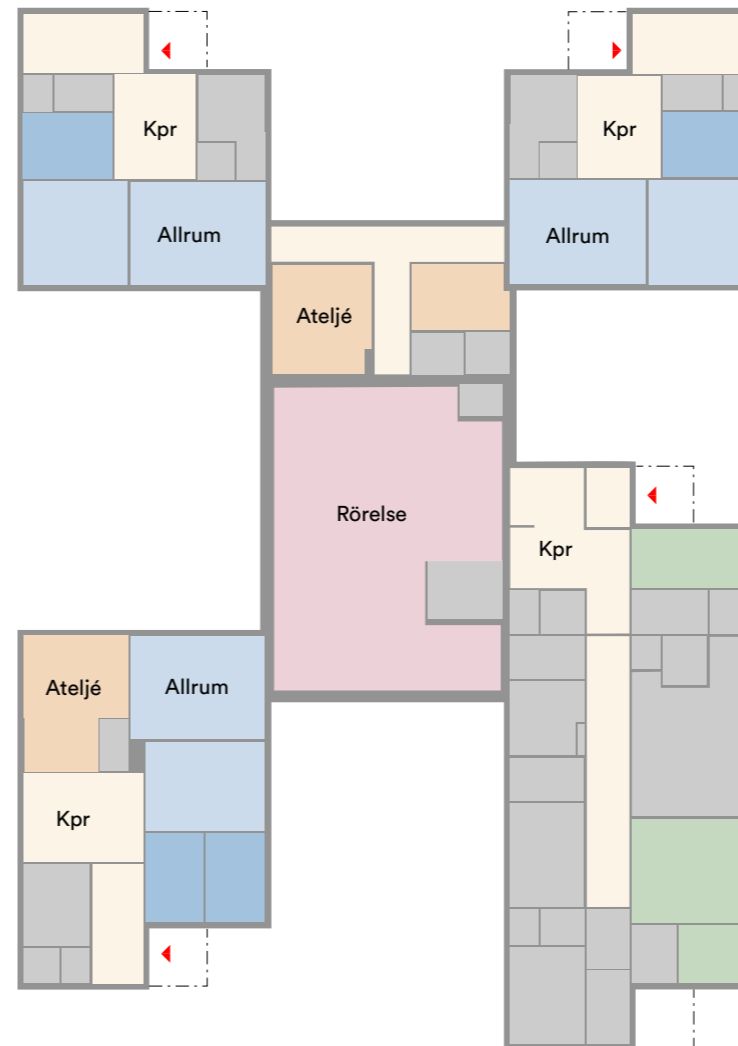
På Stensbergs förskola går det 74 barn uppdelade på fyra avdelningar. Antalet barn per avdelning varierar från 14 till 22 barn. Förskolan är uppdelad så att en avdelning ligger i en separat byggnad en bit ifrån de andra tre avdelningar. Detta skapar samarbetsvårigheter för verksamheten.

## Lokaler

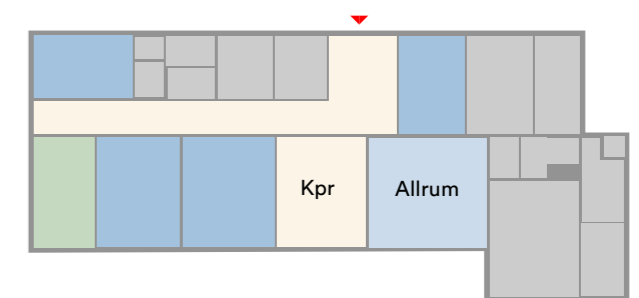
Stensbergs förskola består av en huvudbyggnad från 1983 med stark identitet och karaktär och en mindre villa som är placerad ett stenkast bort.

I huvudbyggnaden finns tre av förskolans fyra avdelningar. Den fjärde avdelningen Saltkråkan är placerad i villan. I huvudbyggnaden är lokalerna invändigt ljusa och luftiga med undantag för rörelserummet som är placerat mitt i byggnaden. Det är byggt som ett skyddsrum och har därför väldigt små fönster i förhållande till rummets storlek. Den mindre villan är inte byggd som en förskola. Lokalerna är trånga och planlösningen består av flera mindre rum.





HUVUDBYGGNAD PLAN 1



VILLAN PLAN 1

- allrum
- mindre lekrum
- idrott/matsal
- specialsal
- personal
- kommunikation
- diverse utrymmen



I huvudbyggnaden är lokalerna invändigt ljusa och luftiga med undantag för rörelserummet som är placerat mitt i byggnaden. Det är byggt som ett skyddsrum. Den mindre villan är inte byggd som en förskola. Lokalerna är trånga och planlösningen består av flera mindre rum.



#### **Delvis och ej ändamålsenlig**

För att en förskola ska anses vara ändamålsenlig ska det förutom avdelningen finnas ett gemensamt rum som till exempel en ateljé, rörelserum eller ett torg där hela eller delar av förskolan kan samlas. Allrum och lekrum i avdelningen samt gemensamma rum ska också kunna nås utan att passera kapprum. Huvudbyggnaden på Stensbergs förskola uppfyller detta men då det gemensamma rörelserummet är placerat i ett skyddsrum med begränsat dagsljus blir huvudbyggnaden nedklassat till delvis ändamålsenlig. Lokalerna i villan är ej ändamålsenliga.

#### **Teknisk status 7 och 4 poäng**

Huvudbyggnaden på Stensbergs förskola är totalrenoverad invändigt och har fått ett nytt tak. Den tekniska statusen ligger på sju av 10 möjliga poäng medan den mindre villan har en teknisk status på endast fyra poäng.

#### **Framtida kapacitet - 3 avdelningar**

Vi föreslår att Villan avvecklas då den tekniska standarden endast är fyra poäng och då den inte är ändamålsenlig. Stensbergs förskola kommer därmed ha plats för tre avdelningar med ca 60 barn i den befintliga huvudbyggnaden.

# Lasarettsgatans förskola

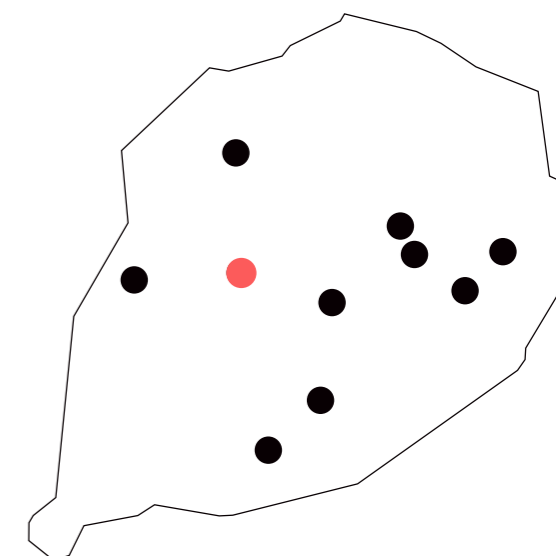
## Verksamhet

På Lasarettsgatans förskola går det 67 barn uppdelade på fyra avdelningar. Antalet barn per avdelning varierar från 15 till 19 barn.

## Lokaler

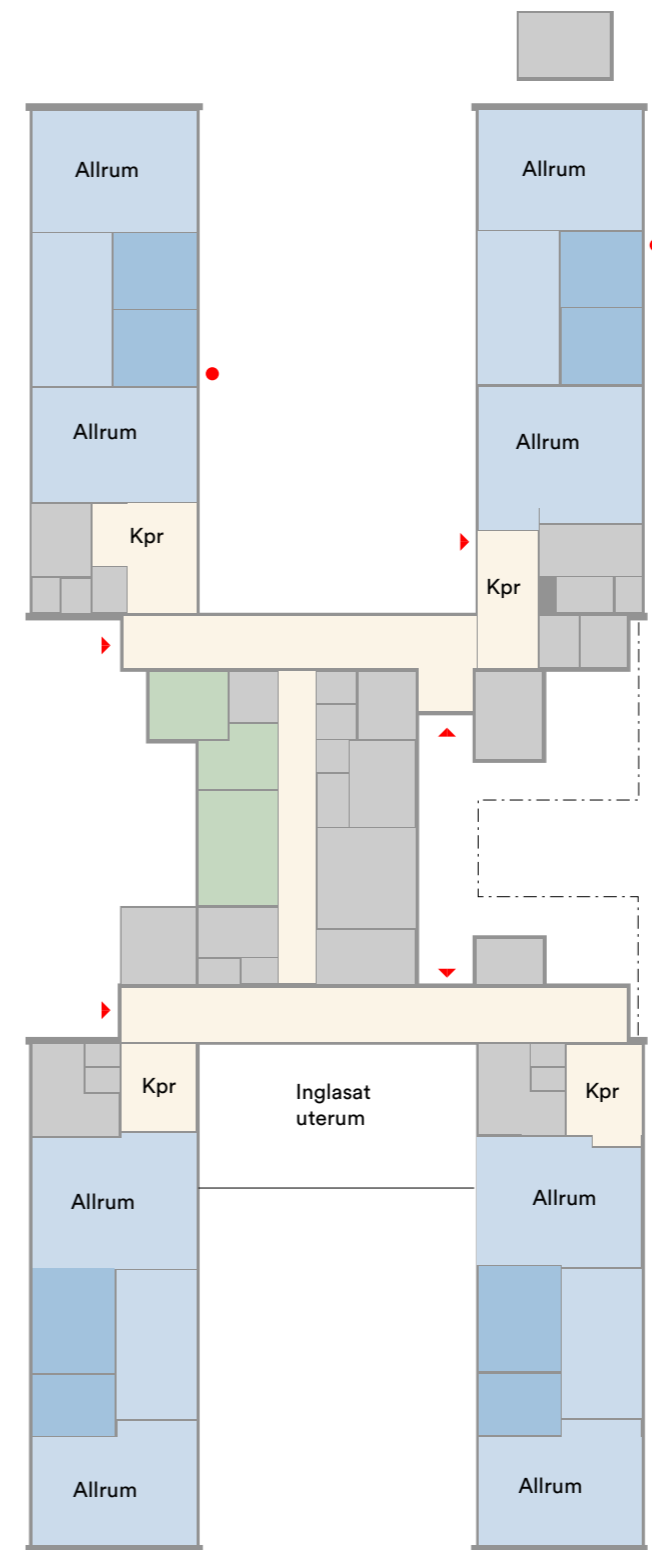
Lasarettsgatans förskola består av en mycket enkel byggnad i gul träpanel från 1969 som ligger inklämd vid sidan om ett större bostadshus. Uteytan är mycket liten och hyresgästerna i bostadshuset kastar regelbundet ner saker från balkongerna till förskolans gård - saker

som kan vara farliga för barnen. Invändigt har förskolan en klassisk planlösning i H-form med en avdelning i vardera ben och gemensamt kök och personalutrymmen i mitten. Det saknas gemensamma lektrum och invändigt präglas upplevelsen av smala korridorer.



Lasarettsgatans förskola består av en mycket enkel byggnad i gul träpanel från 1969 som ligger inklämd vid sidan om ett större bostadshus. Förskolan är i stort behov av renovering både på utsidan och invändigt.





PLAN 1

- allrum
- mindre lekrum
- idrott/matsal
- specials
- personal
- kommunikation
- diverse utrymmen



Invändigt har förskolan en klassisk planlösning i H-form med en avdelning i vardera ben och gemensamt kök och personalutrymmen i mitten. Det saknas gemensamma lekrum och invändigt präglas upplevelsen av smala korridorer.



#### **Ej ändamålsenlig**

Förskolan saknar ett gemensamt rum som till exempel en ateljé, rörelserum eller ett torg där hela eller delar av förskolan kan samlas. Utemiljön är dessutom bristfällig och uppfyller inte Boverkets rekommendation på friyta med 40 kvm per barn. Vi anser därmed att förskolan ej är ändamålsenlig.

#### **Teknisk status 1 poäng**

Förskolan är i stort behov av renovering både på utsidan och invändigt. Den tekniska statusen ligger på ett av 10 möjliga poäng.

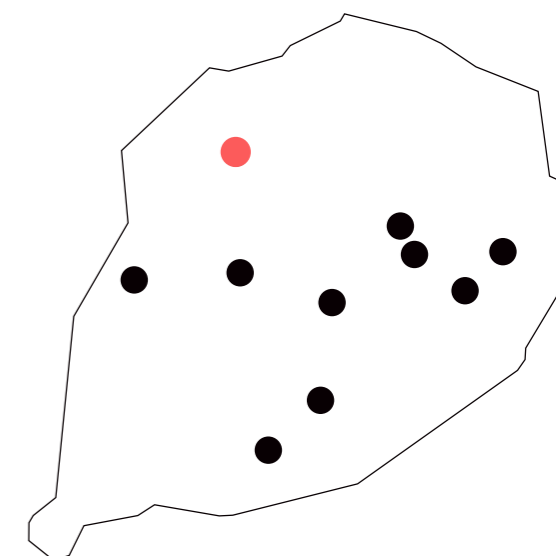
# Donationsgatans förskola

## Verksamhet

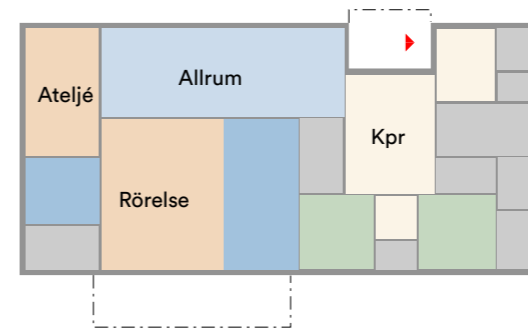
På Donationsgatan förskola går det 94 barn uppdelade på fem avdelningar. Antalet barn per avdelning varierar från 18 till 19 barn.

## Lokaler

Donationsgatans förskola består av en huvudbyggnad från 1977 och en mindre byggnad från 1982. Invändigt har förskolan en klassisk planlösning i H-form med en avdelning i vardera ben och gemensamt kök, lektrum och personalutrymmen i mitten.



Donationsgatans förskola består av en huvudbyggnad från 1977 och en mindre byggnad från 1982.



PLAN 1



PLAN 1

- allrum
- mindre lekrum
- idrott/matsal
- specialsäl
- personal
- kommunikation
- diverse utrymmen



Invändigt har förskolan en klassisk planlösning i H-form med en avdelning i vardera ben och gemensamt kök, lektrum och personalutrymmen i mitten.



#### Ändamålsenlig

Förskolan har fem avdelningar och ett gemensamt lektrum som nås utan att passera ett kapprum. Vi anser därmed att förskolan är ändamålsenlig.

#### Teknisk status 5 poäng

Donationsgatans förskola är renoverad utvändigt och håller på att renoveras invändigt. Den tekniska statusen ligger på fem av 10 möjliga poäng.

#### Framtida kapacitet - 5 avdelningar

Förskola kommer även i framtiden ha fem avdelningar med plats för ca 100 barn i de två byggnaderna.

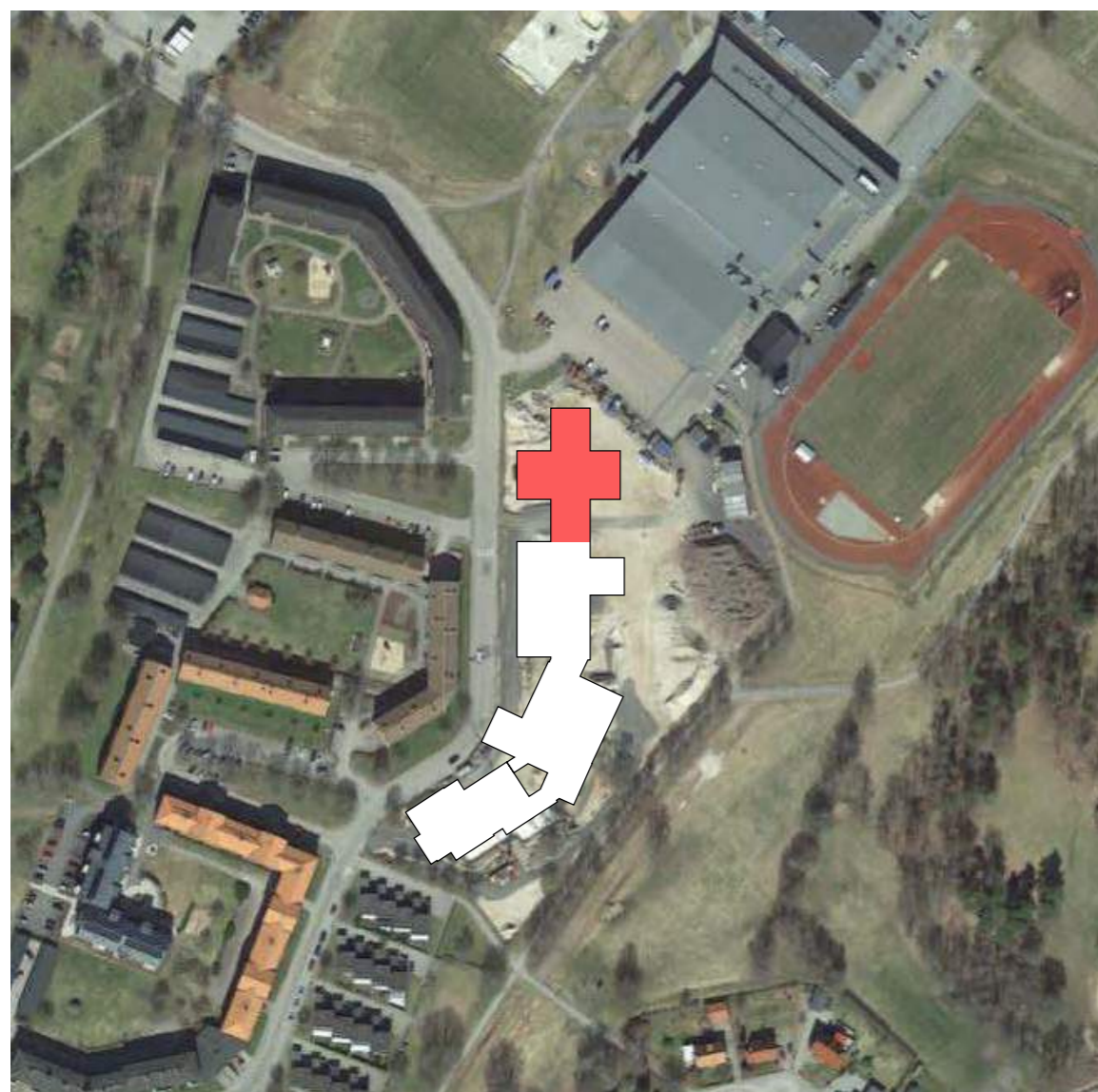
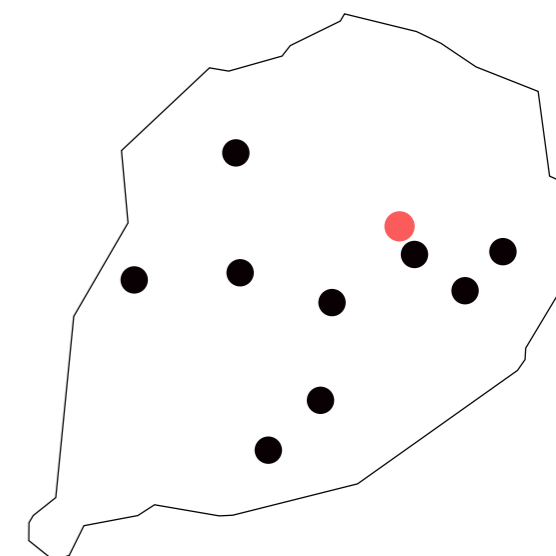
# Harabergsgatans förskola

## Verksamhet

Harabergets nya förskola är planerad för ca 120 barn uppdelade på åtta avdelningar.

## Lokaler

Harabergets förskola är under byggnation. Det kommer bli en förskolebyggnad i rött tegel och i två plan. Förskolan ska ligga tillsammans med ett äldreboende och samutnyttja bland annat kök och matsal. Tills den nya förskolan är färdig är verksamheten placerad i paviljonger på Hjortbergskolans skolgård.



Harabergets förskola är under byggnation. Det kommer bli en förskolebyggnad i rött tegel och i två plan. Förskolan ska ligga tillsammans med ett äldreboende och samutnyttja bland annat kök och matsal. Tills den nya förskolan är färdig är verksamheten placerad i paviljonger på Hjortbergskolans skolgård.





PLAN 1

- allrum
- mindre lekrum
- idrott/matsal
- specialsals
- personal
- kommunikation
- diverse utrymmen



PLAN 2

**Ändamålsenlig**

Förskolan kommer vara ändamålsenlig.

**Teknisk status 10 poäng**

Den tekniska statusen kommer att ligga på 10 av 10 möjliga poäng.

**Framtida kapacitet - 9 avdelning**

Förskolan kommer ha en kapacitet av nio avdelningar (varav en språkförskola) med plats för ca 115 barn.

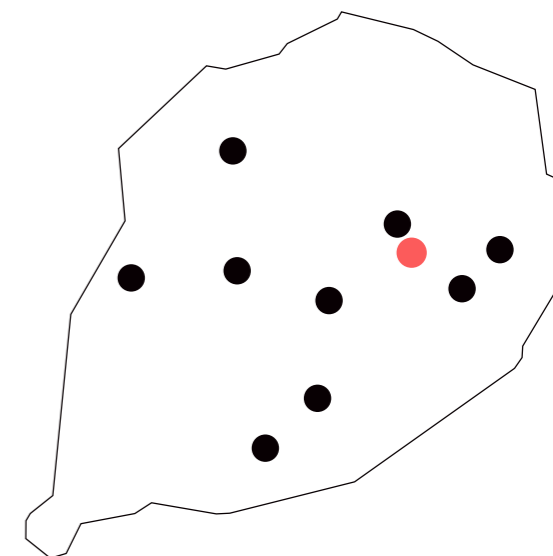
# Regnbågens förskola

## Verksamhet

På Regnbågens förskola går det 95 barn uppdelade på åtta avdelningar. Antalet barn per avdelning varierar från 10 till 15 barn.

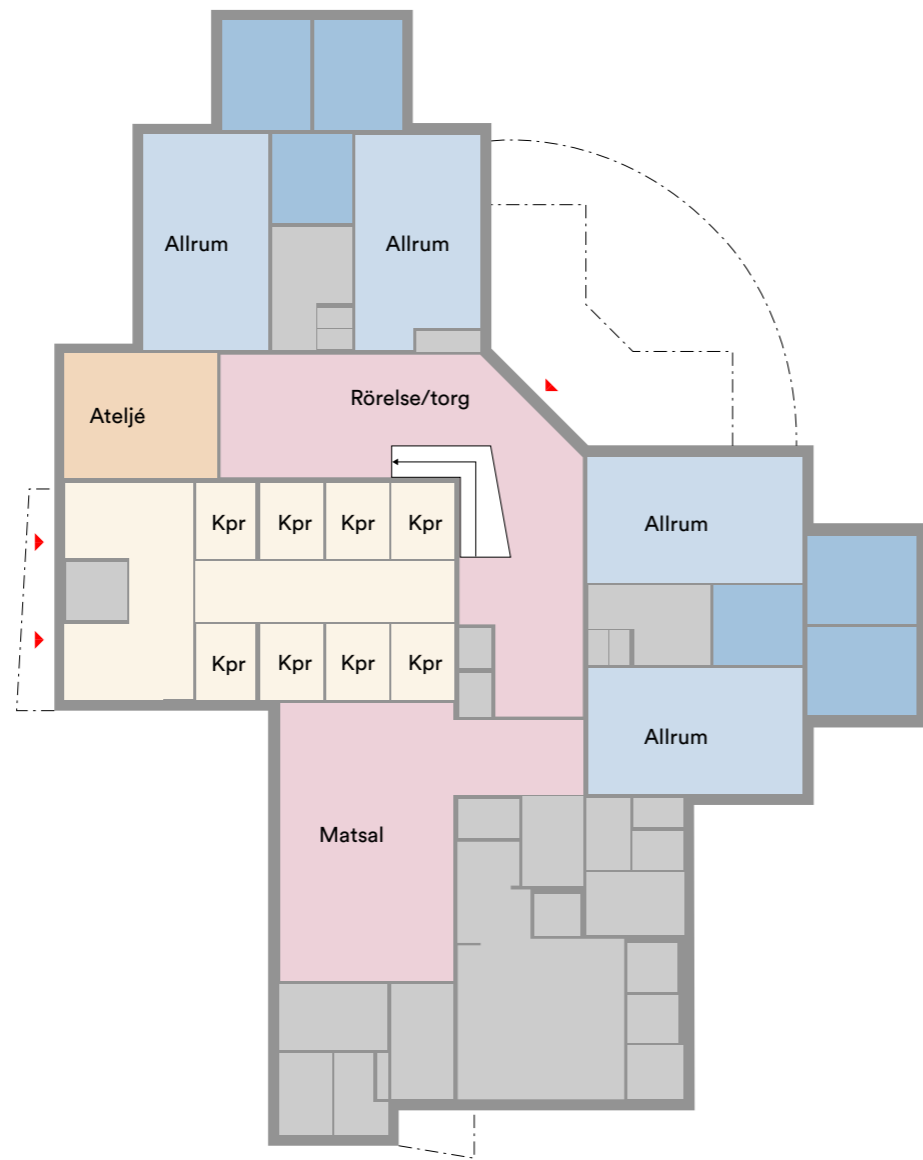
## Lokaler

Regnbågens förskola invigdes 2022. Förskolan är i två våningsplan i rödbrunt tegel. Invändigt är lokalerna ljusa och luftiga. Avdelningarna ligger parvis och delar på ett lekrum, skötrum och toaletter. Fyra avdelningar har en gemensam ateljé och torg. Förskolan har en publik entré och en gemensam entré för alla barnen. Då kappytorna är generösa fungerar det mycket bra.



Regnbågens förskola invigdes 2022. Förskolan är i två våningsplan i rödbrunt tegel.





PLAN 1



PLAN 2

- allrum
- mindre lekrum
- idrott/matsal
- specialsäl
- personal
- kommunikation
- diverse utrymmen



Invändigt är lokalerna ljusa och luftiga. Avdelningarna ligger parvis och delar på ett lekrum, skötrum och toaletter. Förskolan har en publik entré och en gemensam entré för alla barnen. Då kappytorna är generösa fungerar det mycket bra.



**Ändamålsenlig**  
Förskolan är ändamålsenlig.

**Teknisk status 10 poäng**  
Den tekniska statusen är 10 av 10 möjliga poäng.

**Framtida kapacitet - 8 avdelning**  
Förskola kommer ha en kapacitet av åtta avdelningar med plats för ca 100 barn.

# Byagårdens förskola

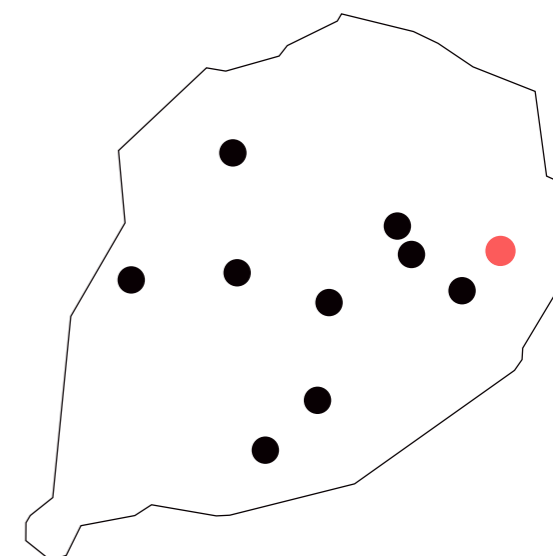
## Verksamhet

På Byagårdens förskola går det 113 barn uppdelade på sju avdelningar. Antalet barn per avdelning varierar från 13 till 19 barn.

## Lokaler

Byagårdens ursprungliga förskola byggdes 1990. Därefter har förskolan byggts till med två sammankopplade paviljonger. Från början var det tänkt att paviljongerna skulle användas i högst fem år men nu har de varit kvar i sex år. Lokalerna är rymliga på grund av att den är planerad för åtta

avdelningar men det endast finns sju barngrupper på förskolan. Invändigt präglas upplevelsen av flera långa korridorer och då förskolan har relativt få fönster gör det att lokalerna känns instängda.



Byagårdens ursprungliga förskola byggdes 1990. Därefter har förskolan byggts till med två sammankopplade paviljonger. Från början var det tänkt att paviljongerna skulle användas i högst fem år men nu har de varit kvar i sex år.



- allrum
- mindre lekrum
- idrott/matsal
- specialsal
- personal
- kommunikation
- diverse utrymmen



Invändigt präglas upplevelsen av flera långa korridorer och då förskolan har relativt få fönster gör det att lokalerna känns instängda.



#### Ändamålsenlig

Paviljongerna avvecklas. Förskolan kommer då bestå av fyra avdelningar och ett gemensamt lekrum och två ateljéer som nås utan att passera ett kapprum. Vi anser därmed att förskolan är ändamålsenlig.

#### Teknisk status 6-7 poäng

Den ursprungliga förskolebyggnaden är i någorlunda bra skick. Just nu renoveras lokalerna invändigt. Den tekniska statusen ligger på 6-7 av 10 möjliga poäng.

#### Framtida kapacitet - 4 avdelningar

Förskola kommer i framtiden ha fyra avdelningar med plats för ca 80 barn.

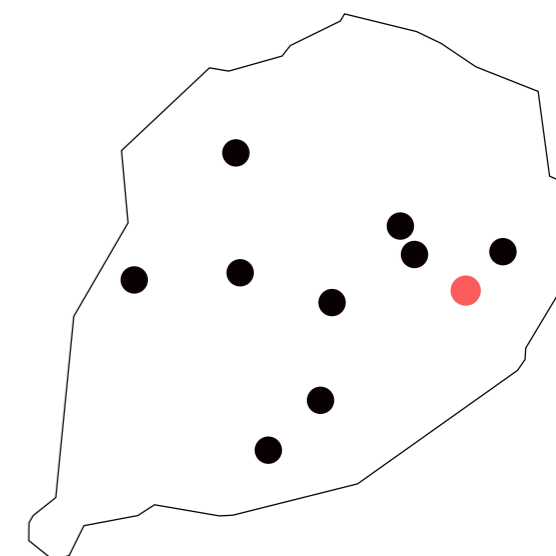
# Rydgatans förskola

## Verksamhet

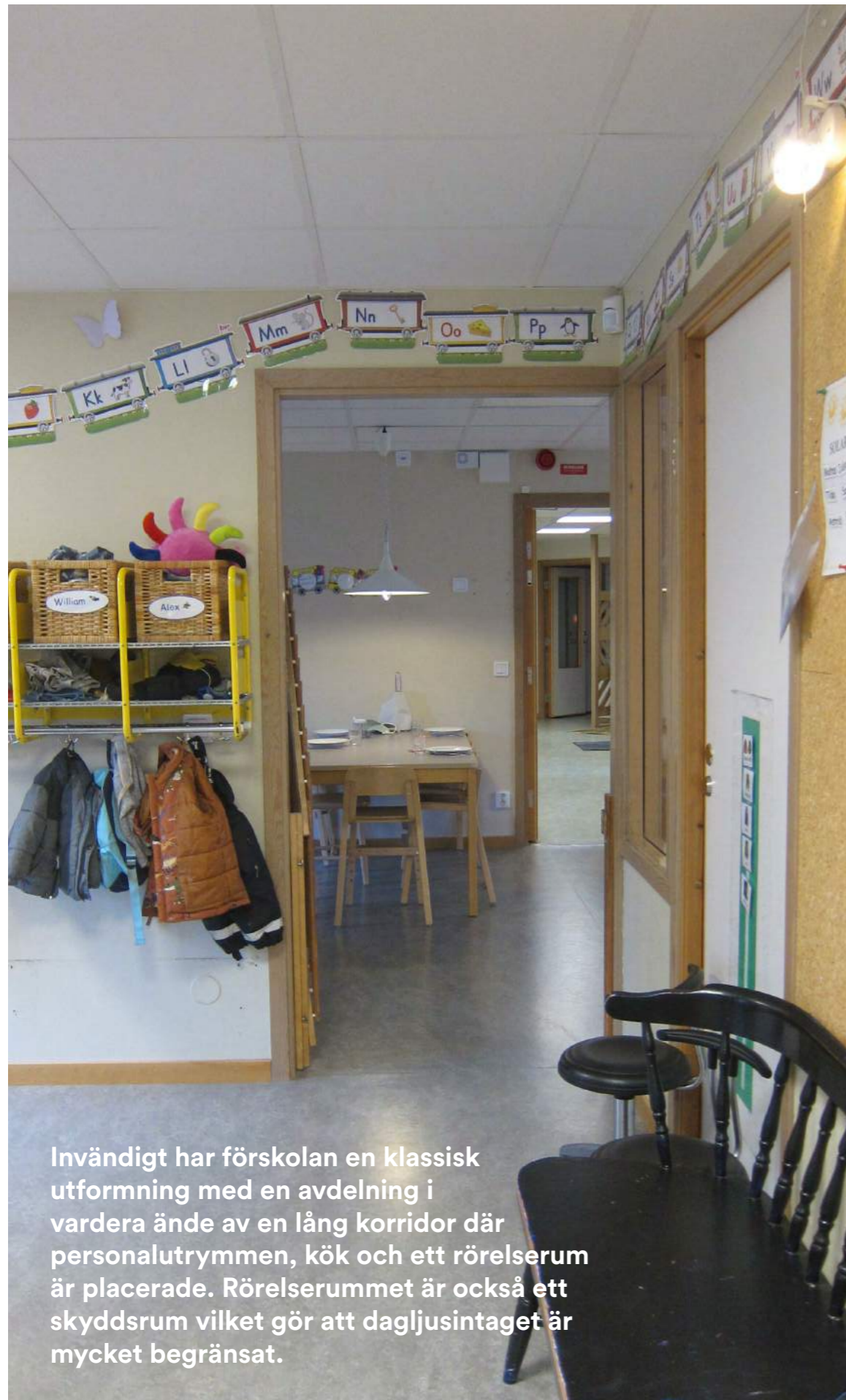
På Rydgatans förskola går det 39 barn uppdelade på två avdelningar. Antalet barn per avdelning varierar från 19 till 20 barn.

## Lokaler

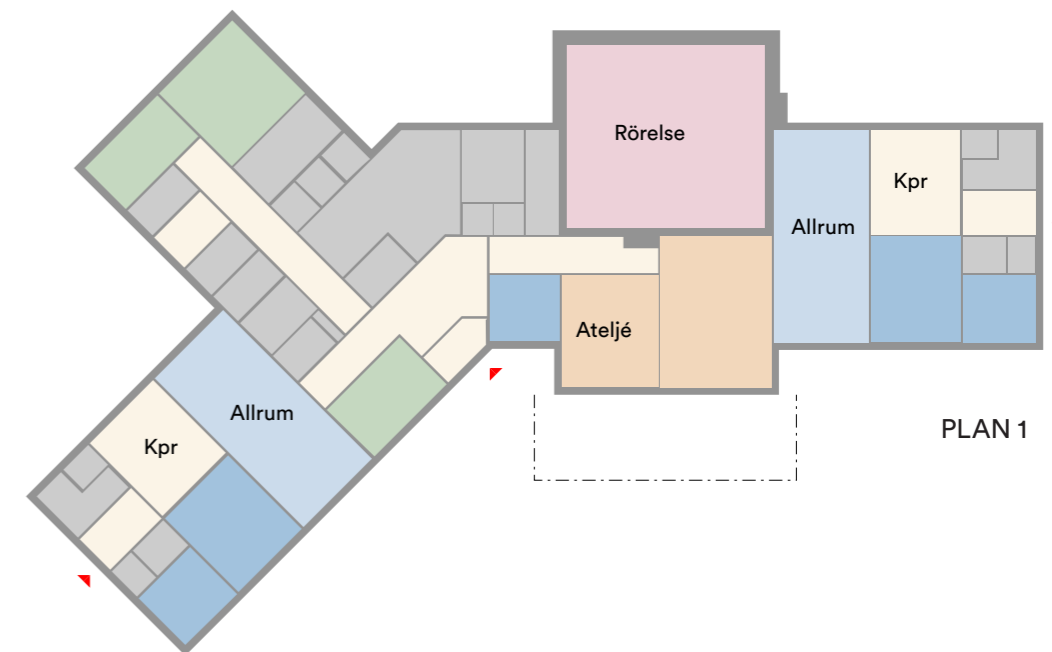
Rydgatans förskola byggdes 1986. Det är en paviljongliknande byggnad i mörkblå träpanel och vita fönster. Invändigt har förskolan en klassisk utformning med en avdelning i vardera ände av en lång korridor där personalutrymmen, kök och ett rörelserum är placerade. Rörelserummet är också ett skyddsrum vilket gör att dagljusintaget är mycket begränsat.



Rydgatans förskola byggdes 1986. Det är en paviljongliknande byggnad i mörkblå träpanel och vita fönster.



Invändigt har förskolan en klassisk utformning med en avdelning i vardera ände av en lång korridor där personalutrymmen, kök och ett rörelserum är placerade. Rörelserummet är också ett skyddsrum vilket gör att dagljusintaget är mycket begränsat.



- allrum
- mindre lektrum
- idrott/matsal
- specialsal
- personal
- kommunikation
- diverse utrymmen

#### Delvis ändamålsenlig

För att en förskola ska anses vara ändamålsenlig ska det förutom avdelningen finnas ett gemensamt rum som till exempel en ateljé, rörelserum eller ett torg där hela eller delar av förskolan kan samlas. Allrum och lektrum i avdelningen samt gemensamma rum ska också kunna nås utan att passera kapprum. Förskolan uppfyller detta men då det gemensamma rörelserummet är placerat i ett skyddsrum med begränsat dagsljus blir huvudbyggnaden nedklassat till delvis ändamålsenlig.

#### Teknisk status 6 poäng

Den tekniska statusen ligger på 6 av 10 möjliga poäng.

#### Framtida kapacitet - 2 avdelningar

Förskolan kommer bestå av två avdelningar med ca 40 barn.

# Fogdegatans förskola

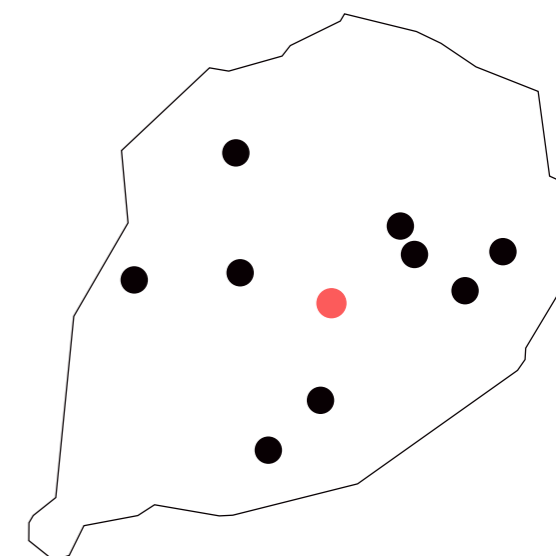
## Verksamhet

På Fogdegatans förskola går det 40 barn uppdelade på två avdelningar. Antalet barn per avdelning är 20 barn.

## Lokaler

Fogdegatans förskola är en vacker tegelbyggnad i två våningar från 1920. Idag används endast bottenvåningen av förskolan. På 70-talet byggdes förskolan till med en mindre byggnadsvolym i ett våningsplan. Invändigt har den gamla byggnaden höga takhöjder och generösa fönster som gör

rummen ljusa och luftiga. Det är motsatsen till den invändiga miljön i 70-tals delen. De präglas av en lång korridor och flera mindre rum.



Fogdegatans förskola är en vacker tegelbyggnad i två våningar från 1920. Idag används endast bottenvåningen. På 70-talet byggdes förskolan till med en mindre byggnadsvolym i ett våningsplan.





- allrum
- mindre lekrum
- idrott/matsal
- specialsal
- personal
- kommunikation
- diverse utrymmen

**Delvis ändamålsenlig**

Förskolan har tre avdelningar och en mindre gemensam ateljé som nås via ett kapprum. Vi anser därmed att förskolan är delvis ändamålsenlig.

**Teknisk status 6 poäng**

Den gamla byggnaden är i gott skick medan tillbyggnaden från 70-talet har problem med ventilationen och behöver renoveras. Den tekniska statusen ligger på 6 av 10 möjliga poäng.

**Framtida kapacitet - 2 avdelningar**

På grund av planlösningen så kan förskolan endast innehålla två avdelningar med ca 40 barn.

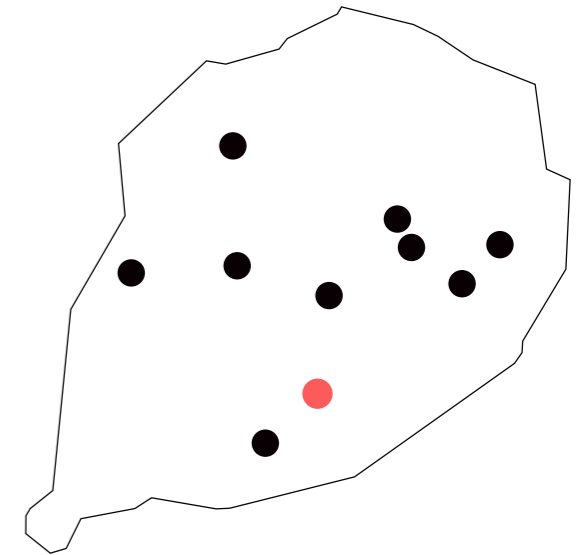
# Klöverängens förskola

## Verksamhet

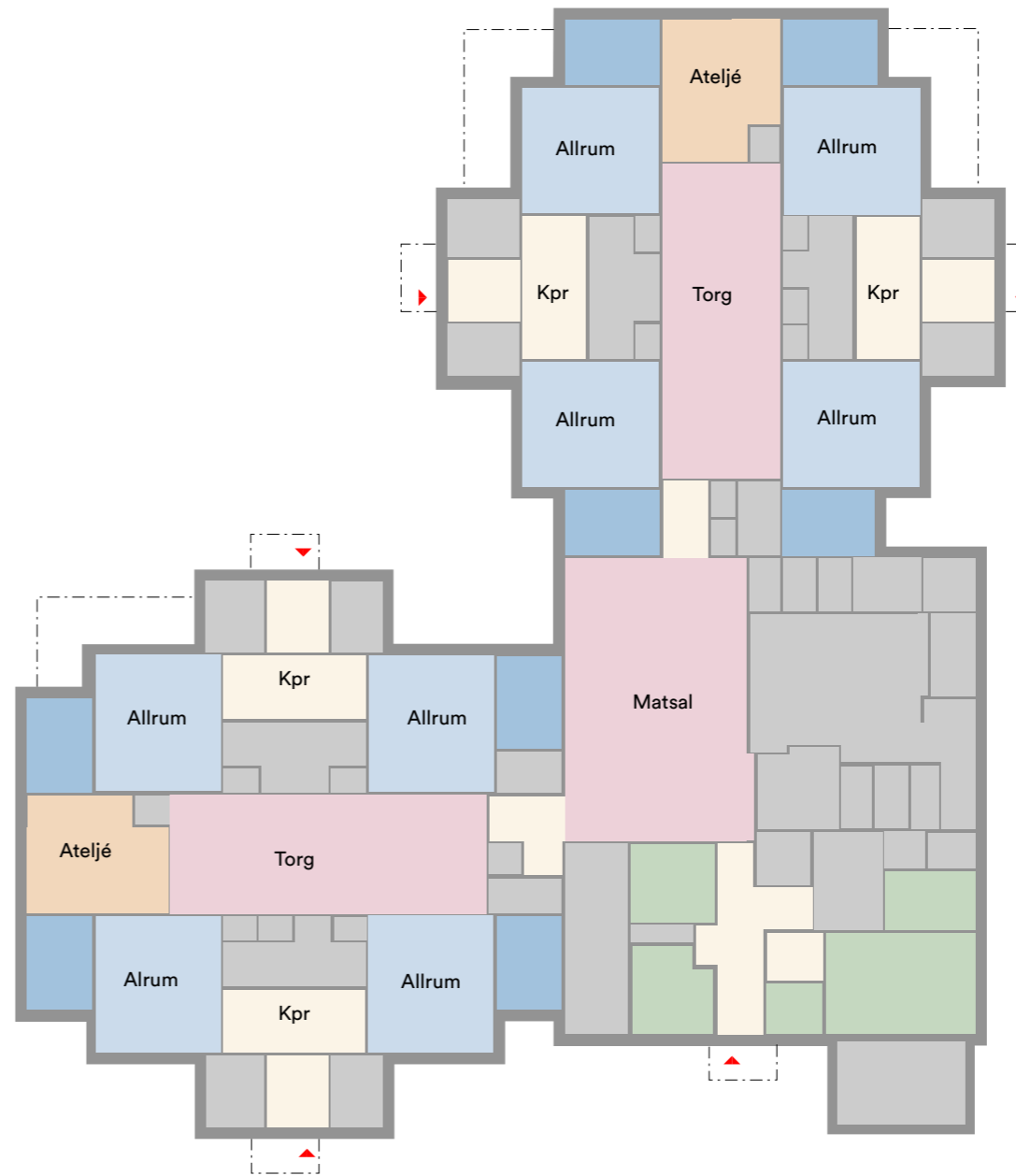
På Klöverängens förskola går det 114 barn uppdelade på åtta avdelningar. Antalet barn per avdelning varierar från 12 till 15 barn.

## Lokaler

Klöverängens förskola invigdes 2022. Förskolan är i ett våningsplan i ljust tegel. Invändigt är lokalerna ljusa och luftiga. Avdelningarna ligger parvis och delar på entré och kapprum, skötrum, toaletter och en ateljé. Fyra avdelningar har ett gemensam torg och lektrum. Centralt i byggnaden ligger förskolans kök och matsal.



Klöverängens förskola invigdes 2022. Förskolan är i ett våningsplan i ljust tegel.



PLAN 1

- allrum
- mindre lektrum
- idrott/matsal
- specialsalsal
- personal
- kommunikation
- diverse utrymmen



**Ändamålsenlig**  
Förskolan är ändamålsenlig.

**Teknisk status 10 poäng**  
Den tekniska statusen är 10 av 10 möjliga poäng.

**Framtida kapacitet - 8 avdelning**  
Förskola har en kapacitet av åtta avdelningar med plats för ca 100 barn.

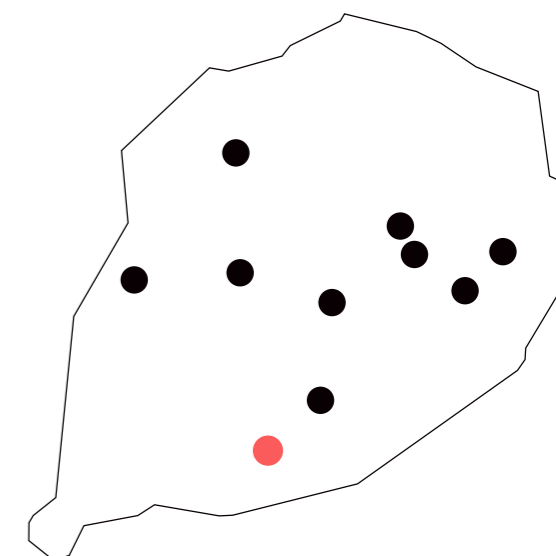
# Ekebackens förskola

## Verksamhet

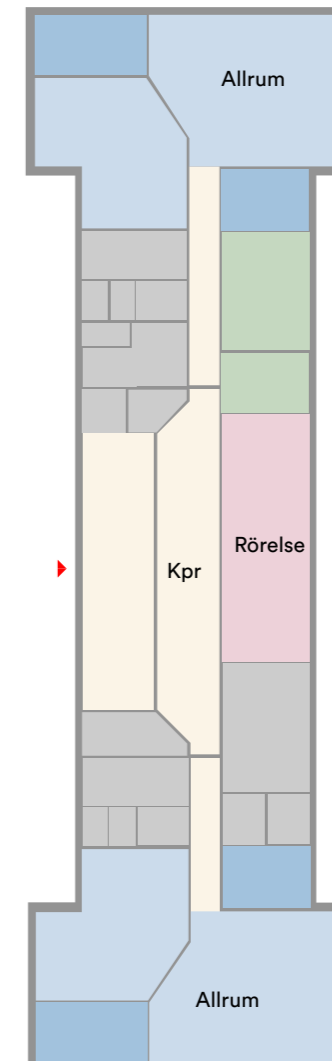
På Ekebackens förskola går det 40 barn uppdelade på två avdelningar. Antalet barn är 20 barn.

## Lokaler

Förskolan är inrymd i lokaler som hyrs av Ljungbybostäder. Invändigt består förskolan av en lång korridor med ett gemensamt kapprum i mitten av byggnaden och en avdelning placerad i vardera ände av korridoren.



Förskolan är inrymd i lokaler som hyrs av Ljungbybostäder.



PLAN 1

- allrum
- mindre lektrum
- idrott/matsal
- specialsal
- personal
- kommunikation
- diverse utrymmen

**Delvis ändamålsenlig**

Förskolan är endast delvis ändamålsenlig då barnen måste gå via kapprummet för att nå det gemensamma rörelserummet.





**Extern fastighetsägare**

Uppgifter saknas för den tekniska statusen.

**Framtida kapacitet - 2 avdelningar**

Förskolan kommer bestå av två avdelningar med ca 40 barn.

# Sammanfattning i tätorten

-  Teknisk status 5 poäng eller lägre
-  Ej ändamålsenlig
-  Delvis ändamålsenlig
-  Ändamålsenlig



**EKEBACKENS FÖRSKOLA**  
2 avdelningar och 40 barn  
Extern fastighetsägare  
Delvis ändamålsenlig  
Framtida kapacitet: 2 avd 40 barn



**FOGDEGATANS FÖRSKOLA**  
2 avdelningar och 40 barn  
Teknisk status 6 poäng  
Delvis ändamålsenlig  
Verksamheten anser: Ej ändamålsenlig  
Framtida kapacitet: 2 avd 40 barn



**RYDSGATANS FÖRSKOLA**  
2 avdelningar och 39 barn  
Teknisk status 6 poäng  
Delvis ändamålsenlig  
Framtida kapacitet: 2 avd 40 barn



**STENBERGS FÖRSKOLA**  
4 avdelningar och 74 barn  
Teknisk status 7 poäng  
Delvis ändamålsenlig  
Verksamheten anser: Villan ej ändamålsenlig  
Framtida kapacitet: 3 avd 60 barn  
(Villan avvecklas)



**LASARETTSGATANS FÖRSKOLA**  
4 avdelningar och 67 barn  
Teknisk status 1 poäng  
Ej ändamålsenlig  
Verksamheten anser: Ej ändamålsenlig

## Storlek på förskola

I tätorten finns det 10 förskolor varav fyra av dem är stora med sju avdelningar eller fler. Det finns tre små förskolor som har endast två avdelningar på respektive förskola.

## Ändamålsenlighet

Samtliga av de stora förskolorna och Donationsgatans förskola är ändamålsenliga. Det finns endast en förskola i tätorten som ej är ändamålsenlig och det är Lasarettsgatans förskola. Alla övriga är delvis ändamålsenliga.

## Teknisk status

Generellt är den tekniska stusen hög på förskolorna i tätorten. Det är bara Donationsgatans förskola som ligger på fem poäng samt Lasarettsgatans förskola som är sämst på endast ett poäng av 10 möjliga.



**DONATIONSGATANS FÖRSKOLA**  
5 avdelningar och 94 barn  
Teknisk status 5 poäng  
Ändamålsenlig  
Framtida kapacitet: 5 avd 100 barn



**BYAGÅRDENS FÖRSKOLA**  
7 avdelningar och 113 barn  
Teknisk status 6-7 poäng  
Ändamålsenlig  
Framtida kapacitet: 4 avd 80 barn



**REGNBÅGENS FÖRSKOLA**  
8 avdelningar och 95 barn  
Teknisk status 10 poäng  
Ändamålsenlig  
Framtida kapacitet: 8 avd 100 barn



**KLÖVERÄNGENS FÖRSKOLA**  
8 avdelningar och 114 barn  
Teknisk standard 10 poäng  
Ändamålsenlig  
Framtida kapacitet: 8 avd 100 barn



**HARBERGSGATANS FÖRSKOLA**  
9 avdelningar och 120 barn  
Teknisk status 10 poäng  
Ändamålsenlig  
Framtida kapacitet: 9 avd 115 barn

# Förskolor utanför tätorten



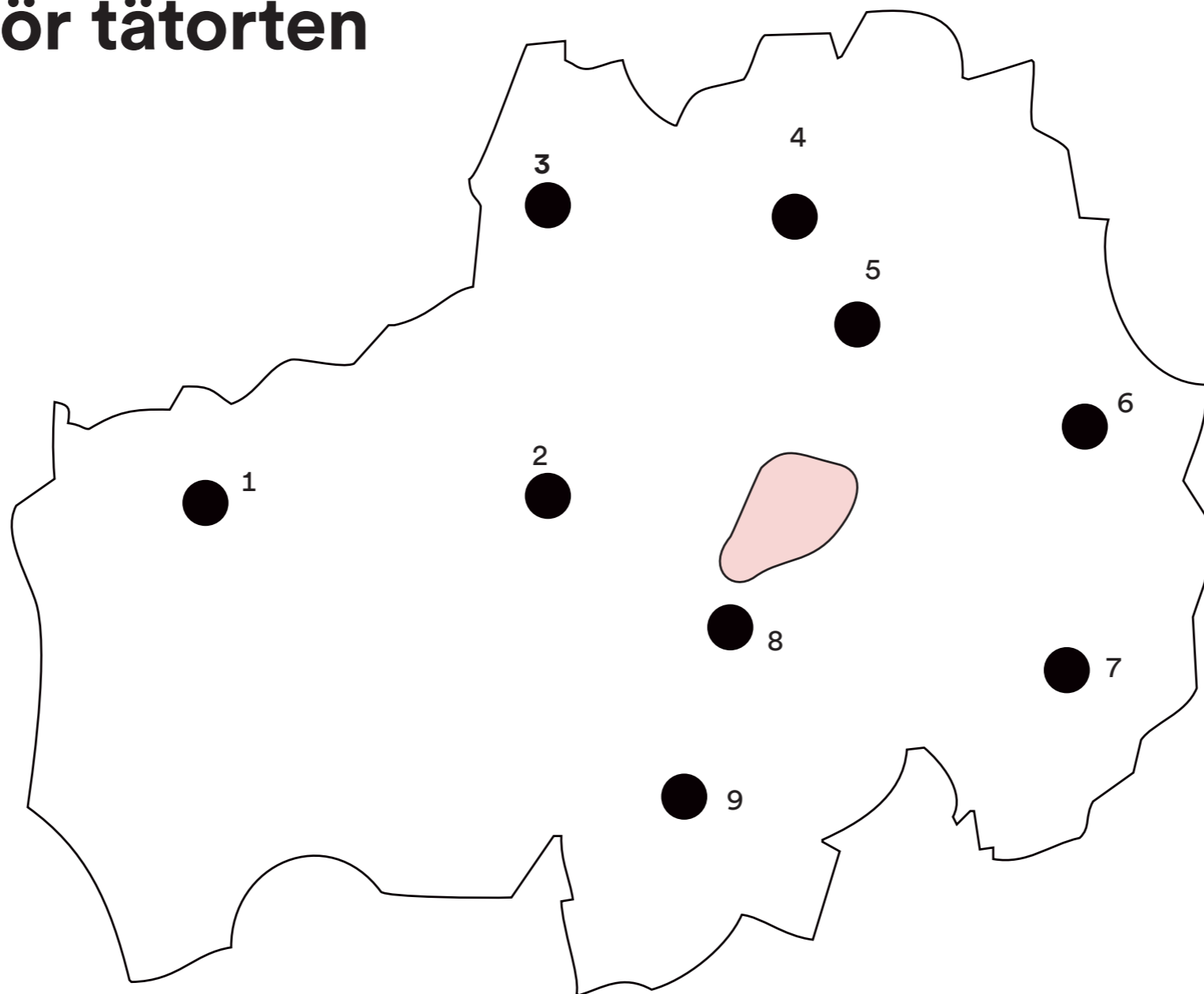
3. BOLMSÖ FÖRSKOLA



2. ANGELSTAD FÖRSKOLA



1. LIDHULTS FÖRSKOLA



9. HAMNEDA FÖRSKOLA



8. KÅNNA FÖRSKOLA



7. AGUNNARYD FÖRSKOLA



4. VITTARYD FÖRSKOLA



5. BERGALYCKANS FÖRSKOLA



6. RYSSBY FÖRSKOLA



# Lidhults förskola

## Verksamhet

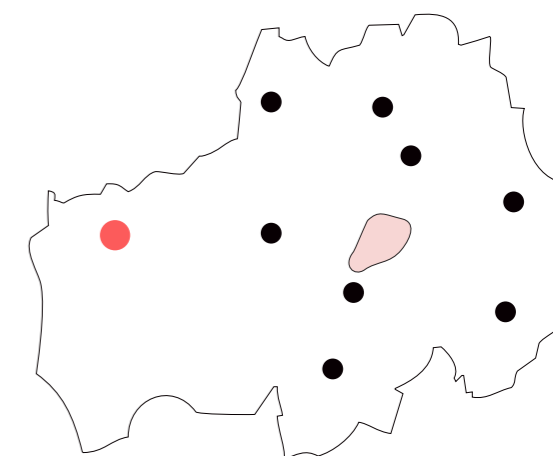
På Lidhults förskola går det 56 barn uppdelade på fyra avdelningar. Antalet barn per avdelning varierar från 9 till 19 barn.

## Lokaler

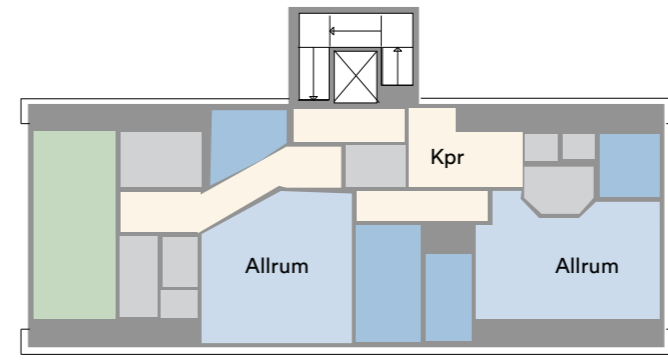
Tre av förskolans fyra avdelningar är placerade i en byggnad som tidigare tillhörde Lidhult skola från 1945 och som sedan byggdes om till förskola 2005. Den fjärde och sista avdelningen är placerad på äldreboendet, Björkäng, i lokaler som ligger en bit därifrån. Förskolan ligger

inklämd bakom skolan och ska man gå till avdelningen Älvan får man passera skolans inlastning och gå ner för en brant backe. Den gamla skolbyggnaden är charmig men det är inte uppförd som en förskola från början utan verksamhetens lokaler har fått anpassa sig efter byggnadernas befintliga förutsättningar. På nedre våningen finns två avdelningar och på den andra våningen, som man når via en brant trappa, finns husets tredje avdelning. De två våningsplanen försvårar samarbetet mellan de tre avdelningarna. Lokalerna i Björkängens äldreboende är ljusa

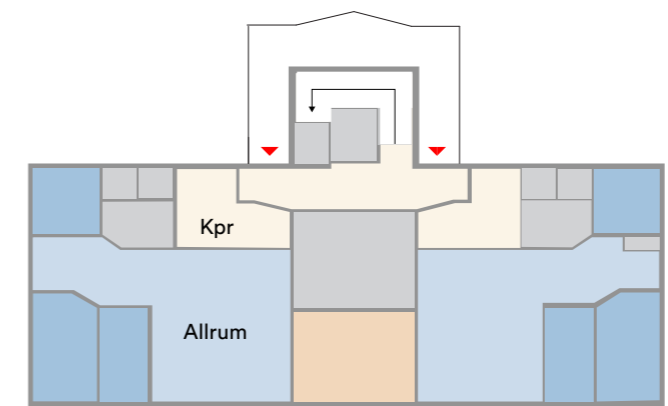
och luftiga men inte verksamhetsanpassade för förskola. Det stora avståndet till de andra tre avdelningarna i den gamla förskolebyggnaden gör att verksamheten blir splittrad och att det blir svårt att samarbeta. Både den gamla trävillan och lokalerna i Björkängens äldreboende är i medelbra skick.



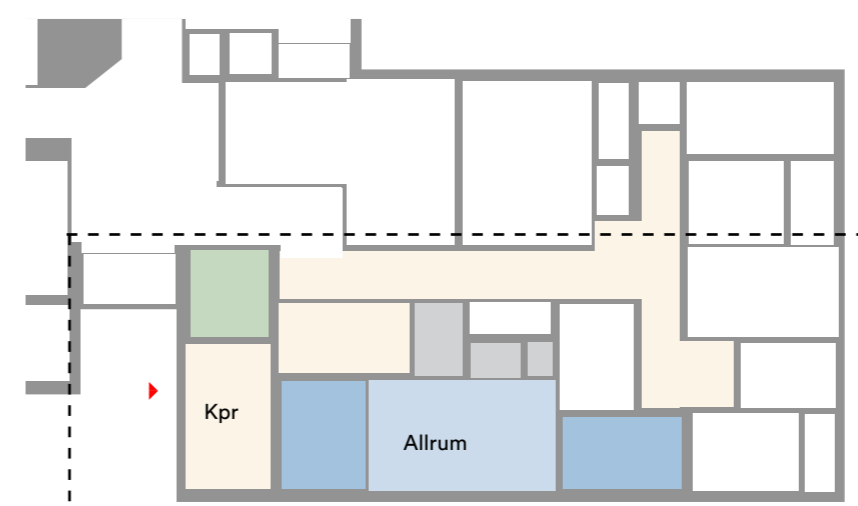
Tre av förskolans fyra avdelningar är placerade i en byggnad som tidigare tillhörde Lidhult skola från 1945. Den fjärde och sista avdelningen är placerad på äldreboendet, Björkäng, i lokaler som ligger en bit därifrån.



PLAN 2

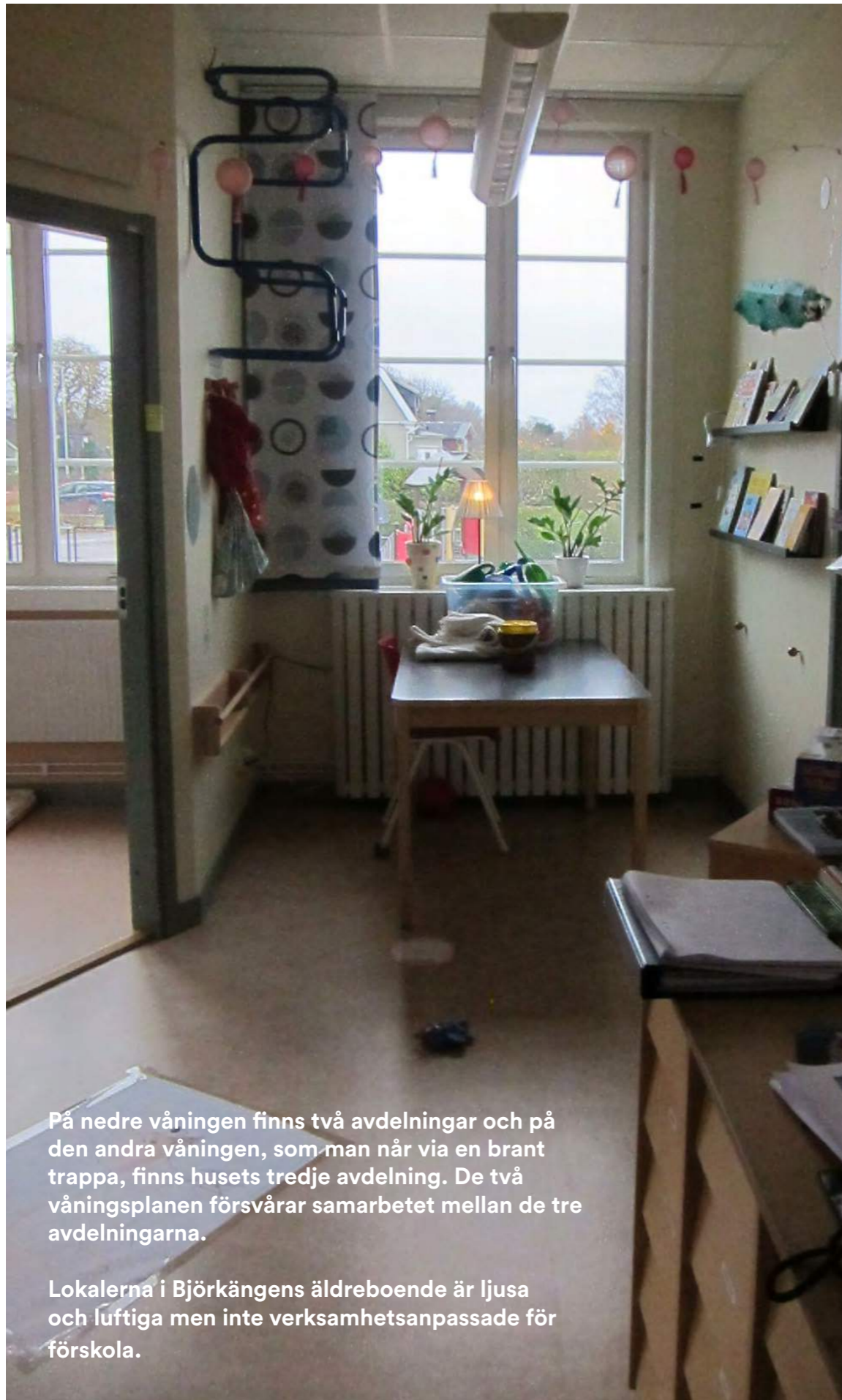


PLAN 1



PLAN 1

- allrum
- mindre lekrom
- idrott/matsal
- specialsal
- personal
- kommunikation
- diverse utrymmen



På nedre våningen finns två avdelningar och på den andra våningen, som man når via en brant trappa, finns husets tredje avdelning. De två våningsplanen försvårar samarbetet mellan de tre avdelningarna.

Lokalerna i Björkängens äldreboende är ljusa och luftiga men inte verksamhetsanpassade för förskola.



#### **Ej ändamålsenlig**

På förskolan saknas en gemensam ateljé eller rörelserum. Förskolan är dessutom splittrad i två olika byggnader varav den ena byggnaden är uppdelad på två olika våningsplan. Vi anser därmed att förskolans ej är ändamålsenlig.

#### **Teknisk status 5 poäng**

Den tekniska statusen ligger på fem av 10 möjliga poäng.

#### **Framtida kapacitet - 3 till 4 avdelningar**

I den gamla huvudbyggnaden måste en ateljé, ett rörelserum eller en annan gemensam yta tillskapas. Men då allrummen är små kommer huvudbyggnaden endast rymmas tre avdelningar med ca 15 barn per avdelning, totalt 45 barn. Med ytterligare en avdelning i Björkängens äldreboende kommer det att finnas plats för ca 60 barn på Lidhults förskola. Detta förutsätter dock att lokalerna verksamhetsanpassas

# Angelstad förskola

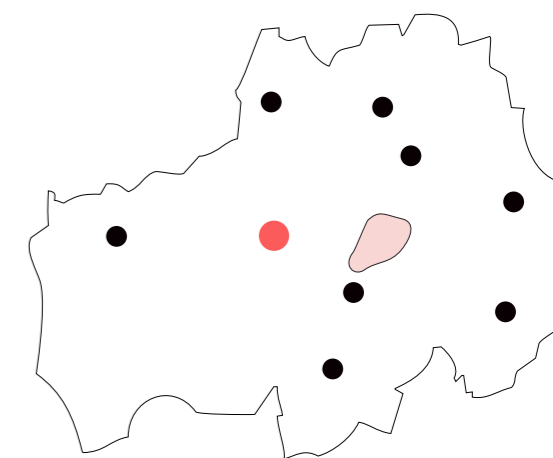
## Verksamhet

På Angelstad förskola går det 29 barn uppdelade på två avdelningar. Antalet barn per avdelning varierar från 10 till 19 barn.

## Lokaler

Angelstad förskola är inrymt i en del av Angelstadsskolans lokaler. Skolan består av en äldre K-märkt del i rött tegel och en paviljongliknande tillbyggnad i trä från 1964. Förskolan ligger i skolans paviljongdel längst in på tomten. Invändigt är lokalerna mörka och

trånga. Planlösningen består av flera mindre rum som är placerade så tillsammans med entréer och kapprum på var sida om.



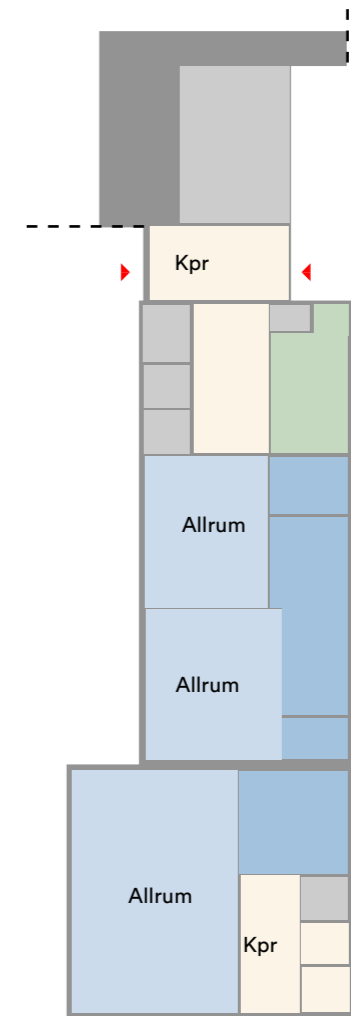
Angelstad förskola är inrymt i en del av Angelstadsskolans lokaler. Skolan består av en äldre K-märkt del i rött tegel och en paviljongliknande tillbyggnad i trä från 1964. Förskolan ligger i skolans paviljongdel längst in på tomten.



Invändigt är lokalerna mörka och trånga. Planlösningen består av flera mindre rum som är placerade så tillsammans med entréer och kapprum på var sida om.



- allrum
- mindre lektrum
- idrott/matsal
- specialsal
- personal
- kommunikation
- diverse utrymmen



PLAN 1

**Ej ändamålsenlig**

Förskolans lokaler är inte ändamålsenliga då de saknar gemensamma utrymmen.

**Teknisk status 4 poäng**

Den tekniska statusen ligger på fyra av 10 möjliga poäng.

# Bolmsö förskola

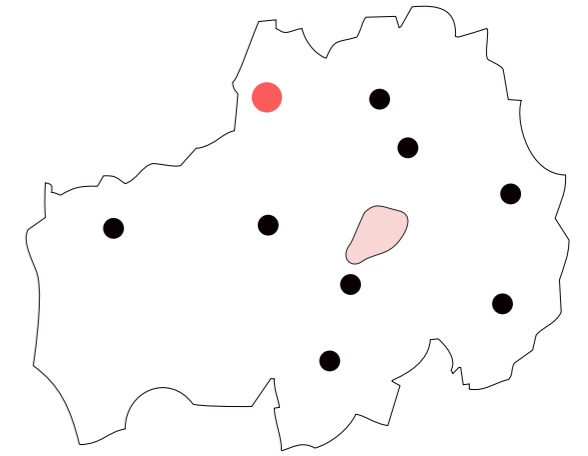
## Verksamhet

På Bolmsö förskola finns det en avdelning med 12 barn.

## Lokaler

Förskolan byggdes 1992 och planerades från början för två avdelningar. Nu när barnantalet är lågt är samtliga barn samlade i en avdelning och resterande ytor används av skolan för fritidsverksamhet. Utemiljön är uppdaterad och fin och består av en stor uppvuxen grön yta.

Invändigt finns flera mindre rum som är sammanbundna av en lång korridor utan dagsljus. Lokalerna upplevs som trånga och relativt mörka.

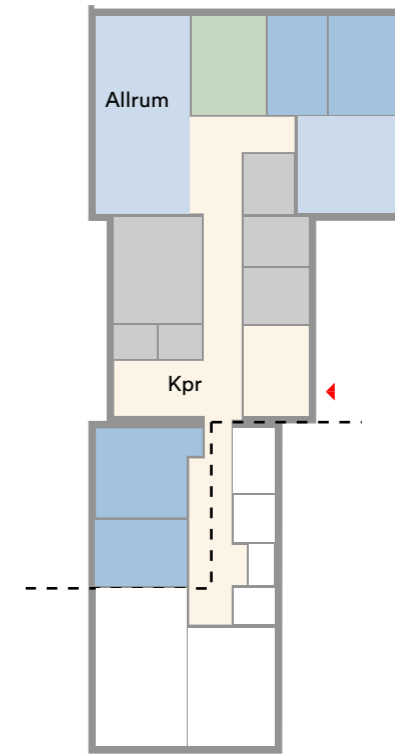




Invändigt finns flera mindre rum som är sammanbundna med en lång korridor utan dagsljus. Lokalerna upplevs som trånga och relativt mörka.



- allrum
- mindre lekrum
- idrott/matsal
- specialsäl
- personal
- kommunikation
- diverse utrymmen



PLAN 1

**Ej ändamålsenlig**

Förskolans lokaler är inte ändamålsenliga då det saknas gemensamma utrymmen.

**Teknisk status 3 poäng**

Byggnaden är i stort behov av renovering och har dåligt inomhusklimat. Den tekniska statusen ligger på tre av 10 möjliga poäng.

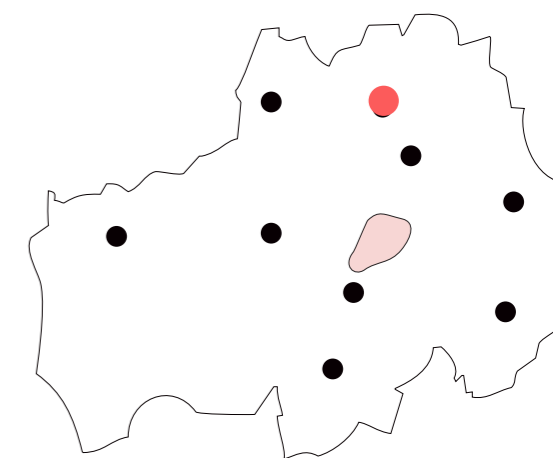
# Vittaryds förskola

## Verksamhet

På Vittaryds förskola finns det två avdelningar med totalt 29 barn. Antalet barn per avdelning varierar från 10 till 19 barn.

## Lokaler

Förskolan är inrymd i bottenvåningen av ett bostadshus som ägs av Ljungbybostäder. Invändigt består förskolan av två avdelningar som delar på en ateljé och ett rörelserum.



Förskolan är inrymd i bottenvåningen av en bostadsfastighet som hyrs av Ljungbybostäder.





Invändigt består förskolan av två avdelningar som delar på en ateljé och ett rörelserum.



PLAN 1

- allrum
- mindre lekrum
- idrott/matsal
- specialsal
- personal
- kommunikation
- diverse utrymmen

**Delvis ändamålsenlig**

Förskolan är endast delvis ändamålsenlig då barnen från en avdelning måste gå via kapprummet för att nå det gemensamma rörelserummet.

**Extern fastighetsägare**

Uppgifter saknas för den tekniska statusen.

**Framtida kapacitet - 2 avdelningar**

Avdelningarna är små och rymmer endast ca 15 barn per avdelning. Förskolan kan därför bestå av två avdelningar med ca 30 barn.

# Bergalyckans förskola

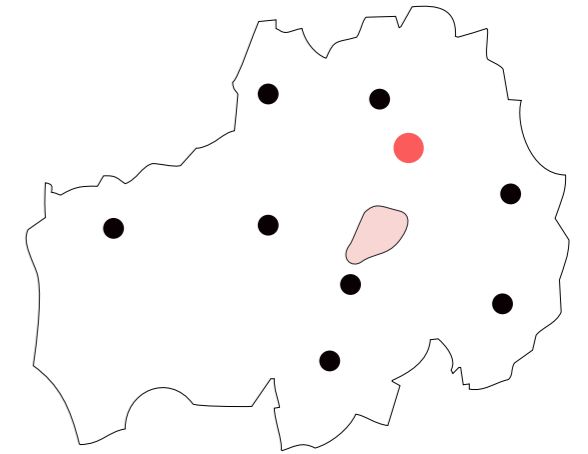
## Verksamhet

På Bergalyckans förskola finns det fem dubbelavdelningar, dvs 10 avdelningar med totalt 132 barn. Två av avdelningarna är större och antalet barn per avdelning varierar från nio till 19 barn.

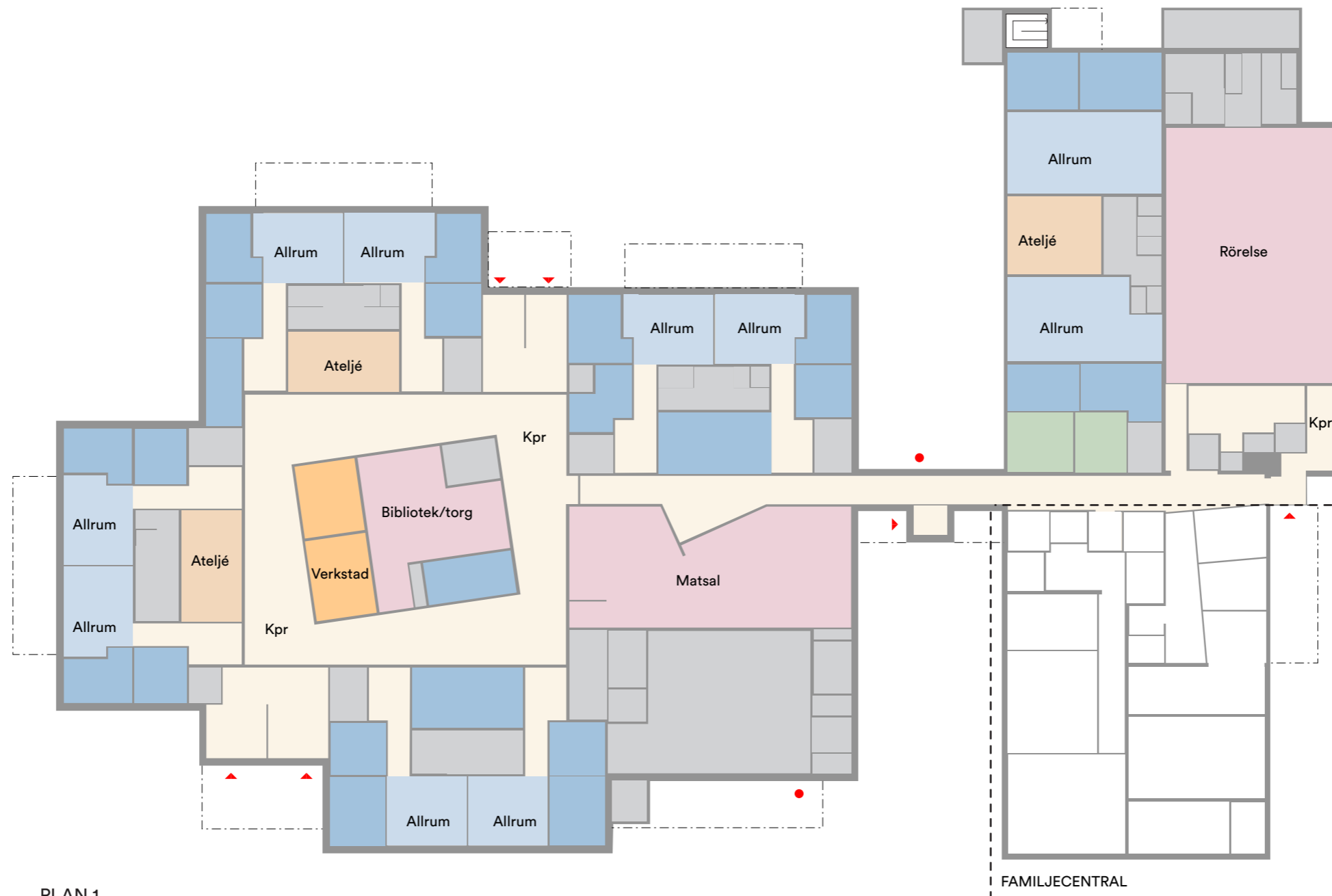
## Lokaler

Den ursprungliga förskolan byggdes 1963. Den har sedan byggts om 2007 och utbyggd med en större tillbyggnad 2018. I byggnaden finns även en familjecentral.

Den invändiga miljön är ljus och luftig och man har lyckats skapa en sömlös övergång mellan den gamla byggnaden och det nya. Det finns flera gemensamma utrymmen som exempelvis ett rörelserum, en gemensam matsal och ett torg med bibliotek. Bergalyckans förskola är ett fint exempel på en äldre förskola som har byggts ut. Både på utsidan och invändigt har den befintliga förskolan och tillbyggnaden integrerats och förskolan känns hel och sammanhållen både funktionellt och utformningsmässigt.



Den ursprungliga förskolan byggdes 1963. Den har sedan byggts om 2007 och utbyggd med en större tillbyggnad 2018. I byggnaden finns även en familjecentral.



PLAN 1

FAMILJECENTRAL

- allrum
- mindre lekrum
- idrott/matsal
- specialsal
- personal
- kommunikation
- diverse utrymmen



Den invändiga miljön är ljus och luftig och man har lyckats skapa en sömlös övergång mellan den gamla byggnaden och det nya. Det finns flera gemensamma utrymmen som exempelvis ett rörelserum, en gemensam matsal och ett torg med bibliotek.



**Ändamålsenlig**

Förskolan är ändamålsenlig.

**Teknisk status 10 poäng**

Den tekniska statusen är 10 av 10 möjliga poäng.

**Framtida kapacitet - 10 avdelning**

Förskola har en kapacitet av åtta avdelningar med plats för ca 100 barn och två avdelningar med plats för 40 barn, dvs totalt 140 barn.

# Ryssby förskola

## Verksamhet

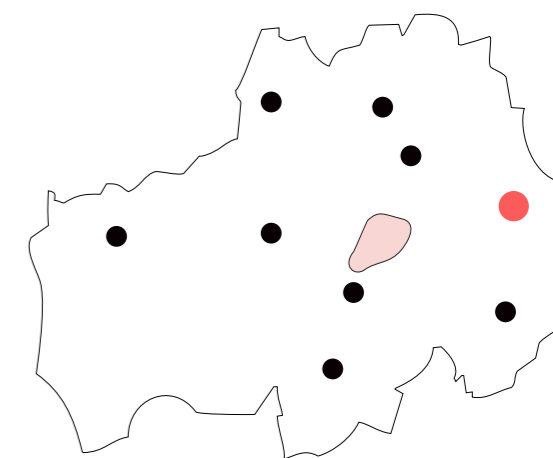
På Ryssby förskola går det 47 barn uppdelade på tre avdelningar. Antalet barn per avdelning varierar från 11 till 21 barn.

## Lokaler

Två av förskolans tre avdelningar är placerade i den gamla förskolan från 1971 och en avdelning är placerad i den gamla brandstationen.

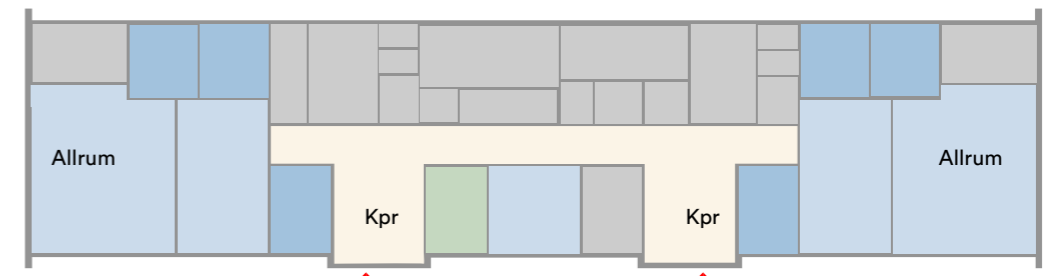
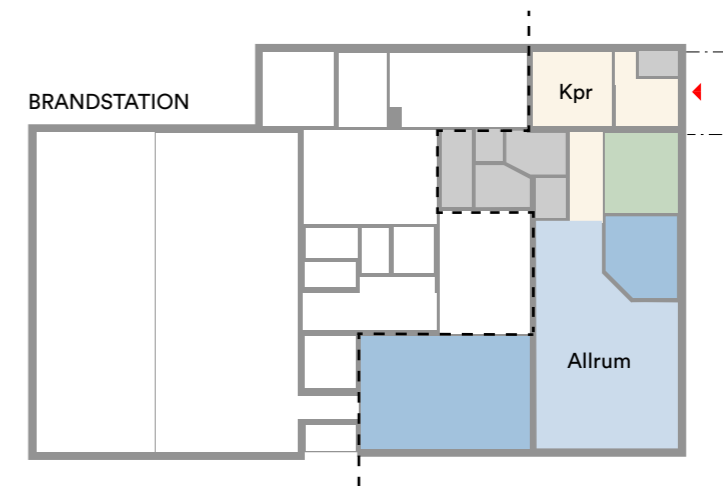
Den ursprungliga förskolan är en klassisk korridorförskola med en avdelning i vardera ände och lokalerna i den gamla brandstationen består

av många små rum, är trånga och inte anpassade för förskoleverksamhet. Då avdelningarna är uppdelade i två separata byggnader försvårar det samarbetet på förskolan.





Den ursprungliga förskolan är en klassisk korridorförskola med en avdelning i vardera ände och lokalerna i den gamla brandstationen består av många små rum, är trånga och inte anpassade för förskoleverksamhet.



PLAN 1

- allrum
- mindre lekrum
- idrott/matsal
- specialsäl
- personal
- kommunikation
- diverse utrymmen

**Ej ändamålsenlig**

Förskolans lokaler är inte ändamålsenliga då de saknar gemensamma utrymmen och dessutom är uppdelad i två byggnader.

**Teknisk status 4 poäng**

Den tekniska statusen ligger på fyra av 10 möjliga poäng.

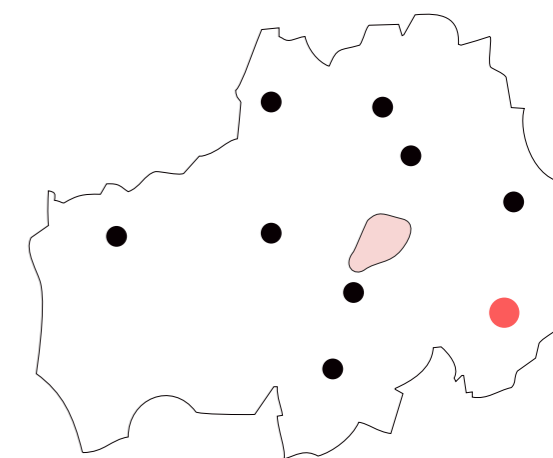
# Agunnaryd förskola

## Verksamhet

På Agunnaryd förskola går det 34 barn uppdelade på två avdelningar. Antalet barn per avdelning varierar från 15 till 19 barn.

## Lokaler

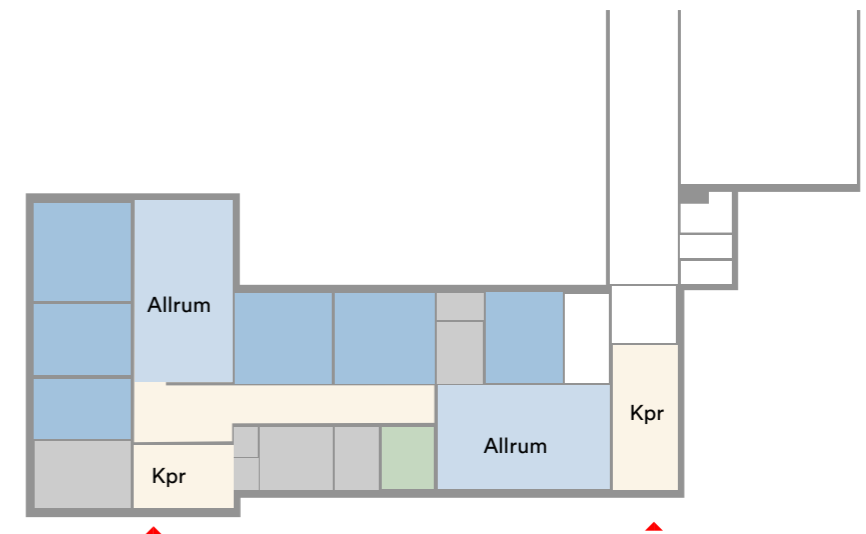
Förskolan är placerade i en del av Agunnaryds skola. Skolans huvudbyggnad är i tegel från 1962. På 80-talet byggdes skolan till med fler skollokaler och även en mindre del som idag används för förskolan. Invändigt är förskolans två avdelningar placerade på var sin sida om en smal korridor.



Byggnadens är i stort behov av en omfattande renovering. Fasader, yttertak och invändiga golv är helt slut. Det finns ett politiskt beslut att riva förskolan och skolan och flytta verksamheten till nya lokaler på andra sidan vägen.



Invändigt är förskolans två avdelningar placerade på var sin sida om en smal korridor. Den ena allrummet är ett genomgångsrum för att nå byggnadens övriga lokaler.



PLAN 1

- allrum
- mindre lektrum
- idrott/matsal
- specialsäl
- personal
- kommunikation
- diverse utrymmen

#### Ej ändamålsenlig

Förskolans lokaler är inte ändamålsenliga då de saknar gemensamma utrymmen.

#### Teknisk status 1 poäng

Byggnadens är i stort behov av en omfattande renovering. Fasader, yttertak och invändiga golv är helt slut. Byggnaden värms upp med en pelletspanna. Den tekniska statusen ligger på ett av 10 möjliga poäng. Förskolans lokaler är inte ändamålsenliga främst beroende på att det saknas gemensamma utrymmen. Det finns ett politiskt beslut att riva förskolan och skolan och flytta verksamheten till nya lokaler på andra sidan vägen.



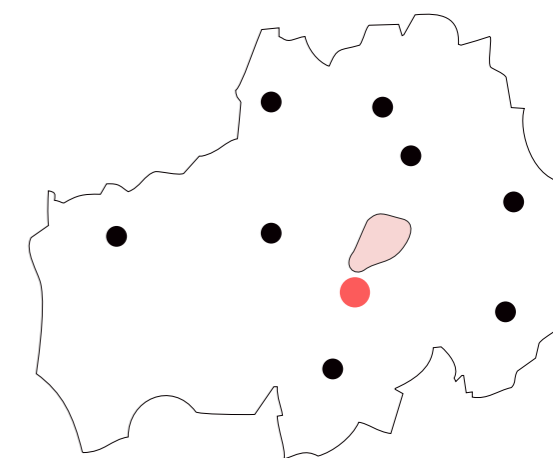
# Kånna förskola

## Verksamhet

På Kånna förskola går det 19 barn uppdelade på två avdelningar. Antalet barn per avdelning varierar från 8 till 11 barn.

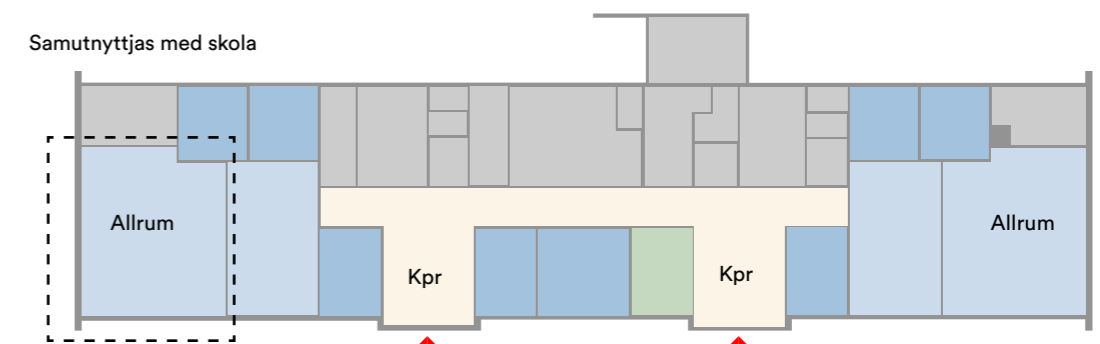
## Lokaler

Förskolan är en modulbyggnad från 1971. Lokalerna rymmer två avdelningar men då antalet barn är så få används endast en avdelning och den andra samutnyttjas med skolans fritidsverksamhet. Invändigt är består förskolan av en lång mörk korridor i mitten med två kapprum och en avdelning i vardera ände.





Invändigt är består förskolan av en lång mörk korridor i mitten av byggnaden med två kapprum och en avdelning i vardera ände.



PLAN 1

- allrum
- mindre lektrum
- idrott/matsal
- specialsal
- personal
- kommunikation
- diverse utrymmen

**Ej ändamålsenlig**

Förskolans lokaler är inte ändamålsenliga då de saknar gemensamma utrymmen.

**Teknisk status 3 poäng**

Byggnaden är i stort behov av renovering. Ventilationen är och inomhusklimatet är mycket dåligt. Den tekniska statusen ligger på tre av 10 möjliga poäng. Det finns ett politiskt beslut att bygga en ny förskola som är tillfälligt bromsat.

# Hamneda förskola

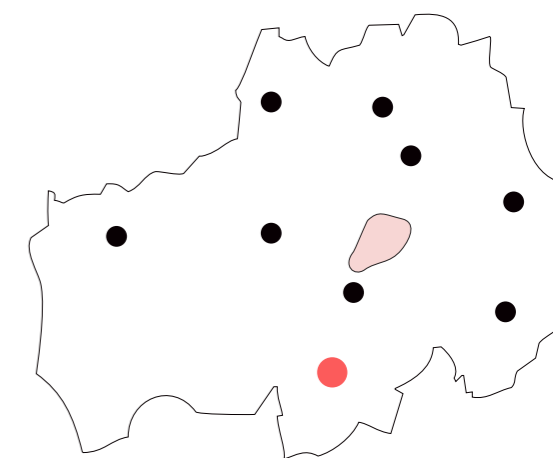
## Verksamhet

På Hamneda förskola går det 36 barn uppdelade på tre barngrupper men då antalet barn endast är nio barn i två av grupperna är dessa samlokaliserade i en avdelning. Antalet barn per avdelning blir i praktiken 18 barn.

## Lokaler

Hamneda förskola är inrymt i en del av Hamnedaskolans lokaler som byggdes år 1958. Avdelningarna är placerade i idrott- och verkstadsbyggnaden. De nuvarande delarna

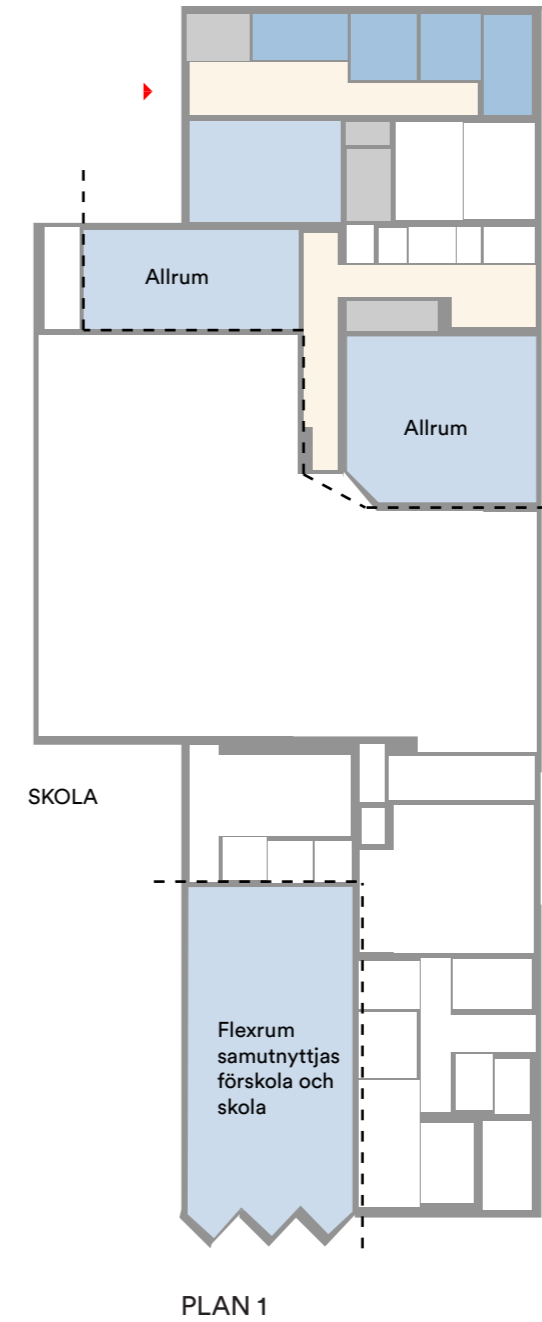
ligger på motsatt sida om skolans idrottshall från det nya flexrum som nu byggs och är tänkt att samutnyttjas mellan skola och förskola. Invändigt är lokalerna rymliga och ljusa.



Hamneda förskola är inrymt i en del av Hamnedaskolans lokaler. Avdelningarna är placerade i idrott- och verkstadsbyggnaden där de ligger separerade från varandra med skolans idrottshall emellan.



Stora delar av byggnaderna och lokalerna har renoverats efter hand. Just nu håller den ena avdelningen på att uppfräschas och då är barnen tillfälligt i skolbyggnaden.



PLAN 1

- allrum
- mindre lekrum
- idrott/matsal
- specialsäl
- personal
- kommunikation
- diverse utrymmen





**Ej ändamålsenlig**

Förskolans lokaler är ej ändamålsenliga då de saknar gemensamma utrymmen och de inte är sammanhängande i byggnaden.

**Teknisk status 3 poäng**

Stora delar av byggnaderna och lokalerna har renoverats efter hand. Just nu håller den ena avdelningen på att uppfräschas och då är barnen tillfälligt i skolbyggnaden. Den tekniska statusen ligger på tre av 10 möjliga poäng.

# Sammanfattning utanför tätorten

-  Teknisk status 5 poäng eller lägre
-  Ej ändamålsenlig
-  Delvis ändamålsenlig
-  Ändamålsenlig



**BOLMSÖ FÖRSKOLA**  
1 avdelningar och 12 barn  
Teknisk status 3 poäng  
Ej ändamålsenlig



**VITTARYD FÖRSKOLA**  
2 avdelningar och 29 barn  
Extern fastighetsägare  
Delvis ändamålsenlig  
Framtida kapacitet: 2 avd 30 barn



**KÅNNA FÖRSKOLA**  
2 avdelningar och 19 barn  
Teknisk status 3 poäng  
Ej ändamålsenlig



**ANGELSTAD FÖRSKOLA**  
2 avdelningar och 29 barn  
Teknisk status 4 poäng  
Ej ändamålsenlig



**HAMNEDA FÖRSKOLA**  
2 avdelningar och 36 barn  
Teknisk status 3 poäng  
Ej ändamålsenlig  
Verksamheten anser: Ej ändamålsenlig



**AGUNNARYD FÖRSKOLA**  
2 avdelningar och 34 barn  
Teknisk status 1 poäng  
Ej ändamålsenlig  
Verksamheten anser: Ej ändamålsenlig

## Storlek på förskola

Utanför tätorten finns det nio förskolor varav sex av dem är små med endast en till två avdelningar. Det finns två förskolor som har tre till fyra avdelningar och en stor förskola, Bergalyckans förskola med 10 avdelningar och över hundra barn.

## Teknisk status

Generellt är den tekniska stusen låg på förskolorna utanför tätorten. Sju förskolor har betydande behov av upprustning och renovering. Det är egentligen bara Bergalyckans förskola som har lokaler i bra tekniskt skick. Vittaryds förskola har ej bedömts då lokalerna inte ägs av kommunen utan av en extern fastighetsägare.

## Ändamålsenlighet

Sju av kommunens nio förskolor som är placerade utanför tätorten har ej ändamålsenliga lokaler. Vittaryds förskola, som är placerad i en bostadsfastighet, har delvis ändamålsenliga lokaler och endast en förskola, Bergalyckans förskola har ändamålsenliga lokaler.



**RYSSBY FÖRSKOLA**  
3 avdelningar och 47 barn  
Teknisk status 4 poäng  
Ej ändamålsenlig  
Verksamheten anser: Ej ändamålsenlig



**LIDHULT FÖRSKOLA**  
4 avdelningar och 56 barn  
Teknisk status 5 poäng  
Ej ändamålsenlig  
Verksamheten anser: Ej ändamålsenlig  
Framtida kapacitet: 3-4 avd 45-60 barn om förskolan verksamhetsanpassas



**BERGALYCKANS FÖRSKOLA**  
10 avdelningar och 132 barn  
Teknisk status 10 poäng  
Ändamålsenlig  
Framtida kapacitet: 10 avd 140 barn

# Sammanfattning förskola

