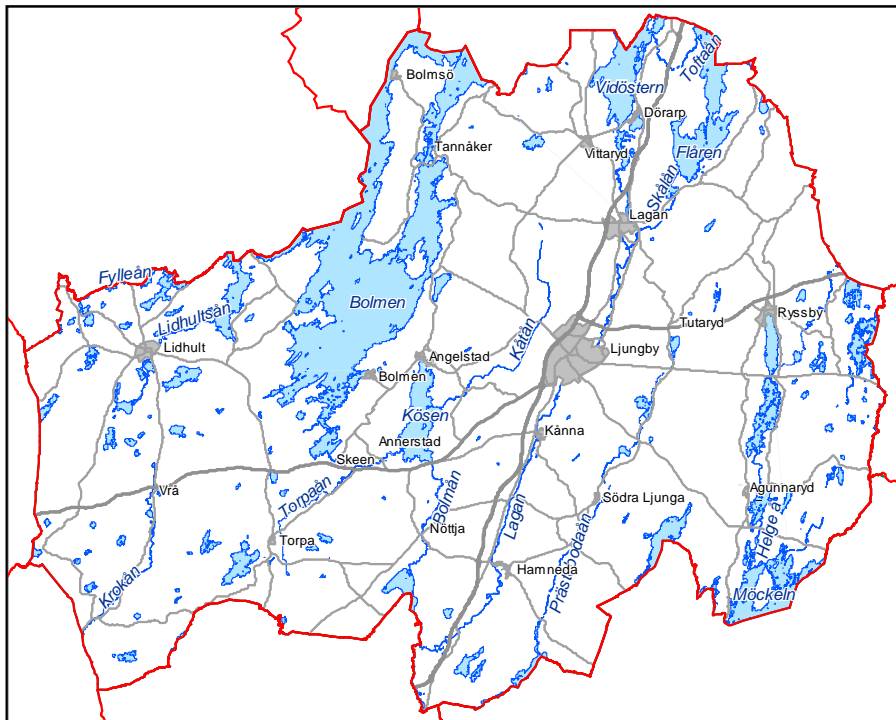


Handlingsprogram för Ljungby kommun

Enligt lag om skydd mot olyckor



Fastställd av Kommunfullmäktige 2011-04-26 Kf §2

**Handlingsprogram
Räddningstjänsten Ljungby Kommun**

Handlingsprogram

Räddningstjänsten Ljungby Kommun

<i>1</i>	<i>Inledning</i>	5
1.1	Bakgrund	5
1.2	Lagens krav	5
1.3	Syfte	6
1.4	Kommunalt säkerhetsarbete	6
1.5	Begränsningar.....	6
1.6	Uppföljning	6
<i>2</i>	<i>Kommunen</i>	7
2.1	Beskrivning av kommunen.....	7
2.2	Kommunens riskbild	8
2.3	Statistik och jämförelser	9
2.4	Riskutveckling.....	10
<i>3</i>	<i>Mål för kommunen</i>	11
3.1	Nationella mål	11
3.2	Övergripande kommunala mål	11
<i>4</i>	<i>Skadeförebyggande verksamhet</i>	12
4.1	Mål för förebyggande verksamheten.....	12
4.2	Ansvarsfördelning	13
<i>5</i>	<i>Räddningstjänst</i>	14
5.1	Mål för räddningstjänstverksamheten	14
5.2	Organisation	15
5.3	Alarmering	15
5.4	Varning.....	15
5.5	Räddningstjänstens ledning och egna resurser.....	15
5.6	Avtal och samverkan	16
5.7	Framtida behov av resurser och insatsförmåga	16
5.8	Räddningstjänst under höjd beredskap.....	16
<i>6</i>	<i>Referenser</i>	18
<i>7</i>	<i>Ordlista (förkortningar och definitioner)</i>	20
	<i>Bilagor</i>	22
	<i>Bilaga 1: Räddningstjänstens skadeförebyggande arbete</i>	24
	<i>Bilaga 2: Resurser och insatsförmåga</i>	28
	<i>Bilaga 3: Statistik</i>	33
	<i>Bilaga 4:Avtal</i>	34
	<i>Bilaga 5 Räddningstjänst under höjd beredskap</i>	36

**Handlingsprogram
Räddningstjänsten Ljungby Kommun**

1 Inledning

1.1 Bakgrund

Den 1 januari 2004 ersattes Räddningstjänstlagen (SFS 1986:1102) av Lag om skydd mot olyckor (SFS 2003:778). I den gamla lagen fanns en skyldighet för kommunen att upprätta en räddningstjänstplan. Eftersom räddningstjänstlagen till stor utsträckning ställde detaljkrav på hur kommunens räddningstjänstverksamhet skulle vara organiserad var det svårt att i någon större utsträckning anpassa verksamheten efter lokala behov. I den nya lagen sätter man istället upp nationella mål och utifrån dessa skall sedan kommunerna själva utforma lokala verksamhetsmål. Riskbilden i landets kommuner skiftar ständigt eftersom omvärld, företag och människor förändras. För att möta dessa förändringar ska kommunerna upprätta handlingsprogram vilka skall vara "levande" dokument som kontinuerligt följs upp, utvärderas och förbättras. Handlingsprogrammen ska sammanfattningsvis innehålla:

- kommunens mål för verksamheten.
- risker för olyckor som finns i kommunen och som kan föranleda räddningsinsatser.
- hur kommunens förebyggande verksamhet är ordnad och hur den planeras.
- vilken förmåga kommunen har och avser att skaffa sig för att genomföra räddningsinsatser. Förmågan ska redovisas för både fred och under höjd beredskap.

1.2 Lagens krav

Lagen om skydd mot olyckor är en lag som syftar till att i hela landet bereda människors liv och hälsa samt egendom ett tillfredsställande och likvärdigt skydd mot olyckor (§1). Varje kommun skall med utgångspunkt från den lokala riskbilden upprätta handlingsprogram där skall anges målet för kommunens verksamhet och risker för olyckor som kan föranleda räddningsinsats (kap3 §§ 3, 8).

Med räddningstjänst avses i lagen de räddningsinsatser som staten eller kommunen skall ansvara för vid olyckor och överhängande fara för olyckor för att hindra och begränsa skador på människor, egendom eller miljö (§2).

Skyldighet för staten eller kommunen att ansvara för en räddningsinsats föreligger endast om det är motiverat med hänsyn till:

- behovet av ett snabbt ingripande
- det hotade intressets vikt
- kostnaderna för insatsen
- omständigheterna i övrigt

Kommunen skall även se till att åtgärder vidtas för att förebygga bränder och skador till följd av bränder och även verka för att åstadkomma skydd mot andra olyckor än bränder (kap 3 § 1). Vidare sägs det i lagen att kommunerna och statliga myndigheter skall samverka med varandra och andra som berörs av lagen (kap1 § 6).

Olyckor som överstiger den enskildes förmåga att hantera kommer alltid att inträffa. Därför krävs det en effektiv skadeavhjälpande organisation som kan förhindra att olyckan förvärras och begränsa skadorna. Lagen kräver därför att kommunen har en räddningstjänstverksamhet som planeras och organiseras så att en räddningsinsats kan påbörjas inom godtagbar tid och genomföras på ett effektivt sätt (kap1 § 3).

Handlingsprogram

Räddningstjänsten Ljungby Kommun

1.3 Syfte

Handlingsprogrammets syfte är att med utgångspunkt från medborgarnas behov och den lokala riskbilden redovisa vilka prioriteringar som görs för den närmaste mandatperioden. I handlingsprogrammet beskrivs vilka säkerhetsmål (beskriver önskvärt tillstånd hos medborgaren när det gäller nivån på skyddet och säkerheten) som sätts upp och vilka prestationsmål (beskriver vilka konkreta åtgärder och aktiviteter kommunen tänker genomföra i förvaltningar och verksamheter) som verksamheten åtar sig att utföra. Handlingsprogrammet beskriver den process som kommunen arbetar efter när det gäller skydd mot olyckor. Detta första handlingsprogram som upprättas skall ses som starten på en långsiktig process som syftar till att ständigt förbättra säkerheten och tryggheten för invånarna i Ljungby kommun.

1.4 Kommunalt säkerhetsarbete

Varje förvaltning och bolag i kommunen äger sitt eget ansvarsområde enligt LSO (Lag om skydd mot olyckor). Detta innebär att varje enhet har ansvar för att det finns personal med erforderlig kompetens och utbildningsnivå för att förebygga olyckor som kan föranleda räddningsinsats.

I Ljungby kommun finns det en riskhanteringsgrupp där det finns representanter från kommunens olika förvaltningar och bolag. Gruppen arbetar kontinuerligt med en risk och sårbarhetsanalys (ROSA)/1/. ROSA projektet syftar till att skapa en tryggare och säkrare kommun. Riskhanteringsgruppen tar fram och beskriver ett antal scenarier för att sedan analysera hur kommunen klarar av att hantera olika händelser med avseende på information, ledningsförmåga, psykiskt och socialt omhändertagande, skola, resurser osv. Eftersom det finns representanter från olika förvaltningar och bolag är tanken att man ska få en helhetssyn på skydd och säkerhet i kommunen. Gruppen ger sedan förslag på vilka åtgärder som bör prioriteras. Politikerna beslutar om vilka åtgärder som ska genomföras. Åtgärden följs upp och nya mål formuleras. Detta leder till en process där man ständigt försöker förbättra medborgarens skydd och möta nya risker i samhället.

1.5 Begränsningar

Underlaget till handlingsprogrammet är den lokala riskbilden. En riskanalys och en riskinventering ligger till grund för handlingsprogrammet. Detta handlingsprogram behandlar förebyggande och räddningstjänstverksamhet inriktat på olyckor och olycksrisker som kan föranleda en räddningsinsats. I framtiden är målsättningen att alla förvaltningars förebyggande arbete skall ligga till grund för det förebyggande handlingsprogrammet

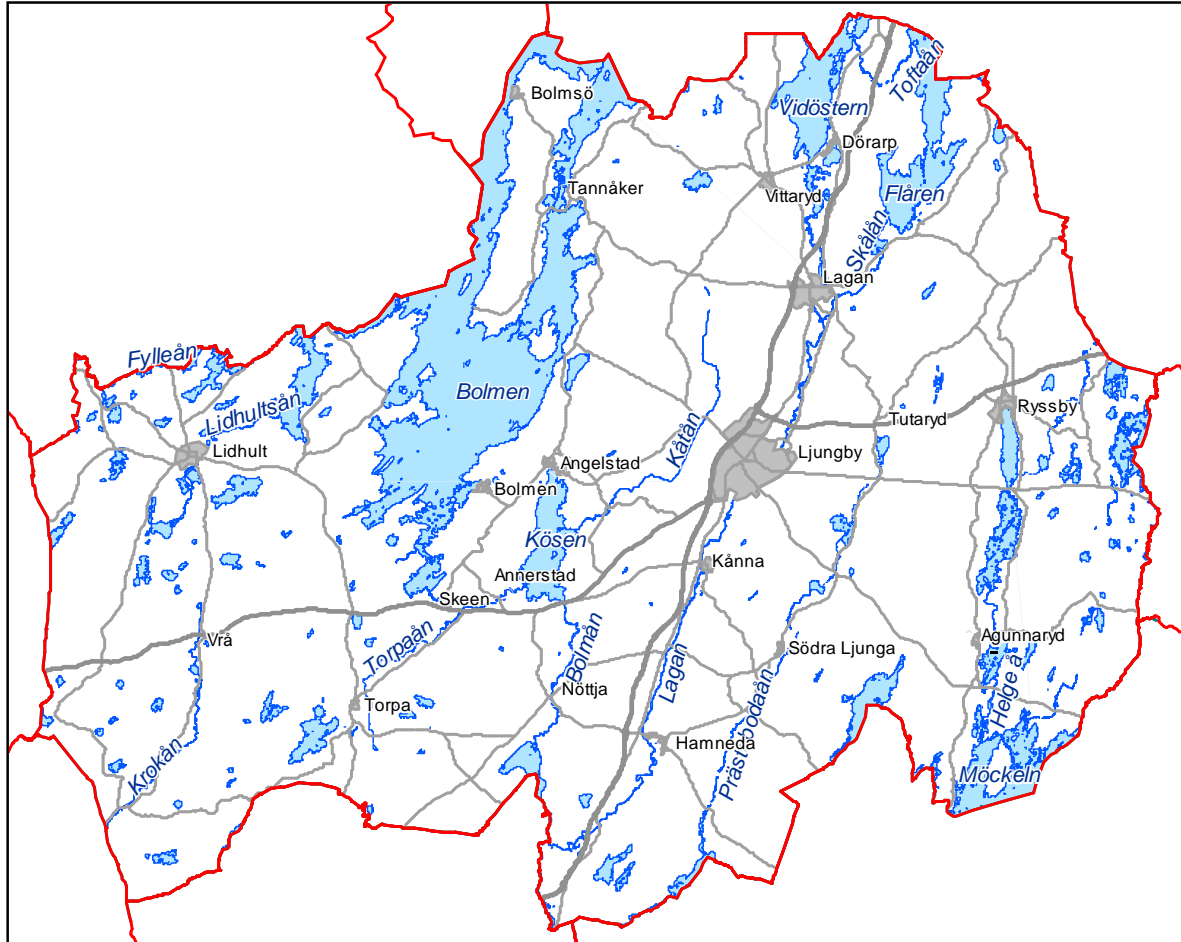
1.6 Uppföljning

Uppföljning av hur väl säkerhetsmål och prestationsmål uppfyllts kommer att redovisas i en årlig rapport. Uppföljningen syftar till att analysera hur väl målen blivit uppfyllda och ifall de prestationer som utförts verkligen leder till att målen uppfylls.

2 Kommunen

2.1 Beskrivning av kommunen

Ljungby kommun är en inlandskommun belägen i sydvästra Småland. Kommunen har ca 27 400 invånare, vilket innebär att kommunen har lite fler invånare än mediankommunen (ca 15000). Kommunen är stor till ytan (1755 km²) men är relativt glesbefolkad ca 15 inv/km².



Figur 2.1 Karta över Ljungby kommun

Huvudparten av arealen är skog och myrmark med mindre inslag av jordbruksmark. Stora glesbefolkade skogsområden finns i den sydvästra och östra delen av kommunen. Arbetstillivet är starkt präglad av industrisektorn. Hälften av invånarna bor utanför tätorterna. Kommunens större tätorter redovisas i tabell 2.1.

Tätort	Antal invånare (per församling)
Ljungby	14485
Lagan	2830
Ryssby	1423
Angelstad	958
Lidhult	883
Kåna	708
Agunnaryd	663
Vittaryd	551

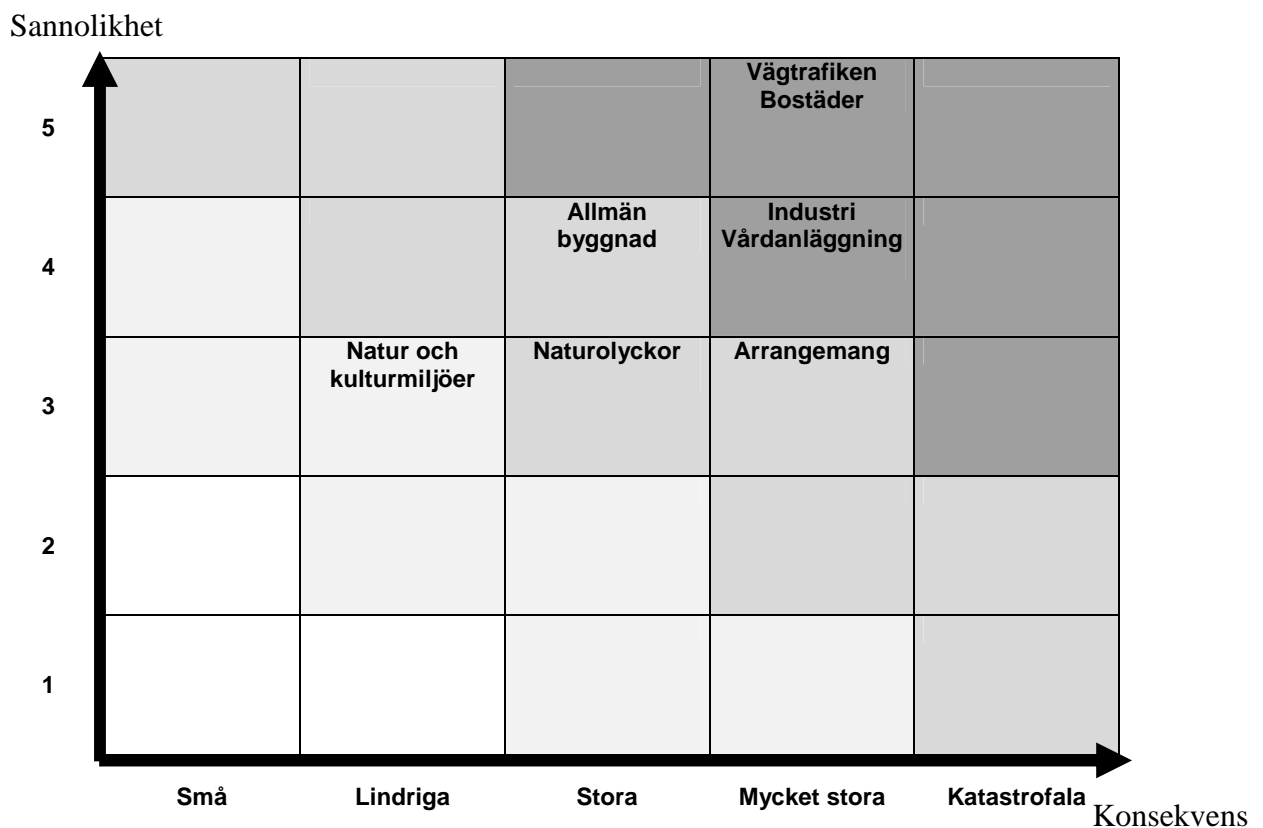
Tabell 2.1: De större tätorterna i Ljungby kommun.

Handlingsprogram Räddningstjänsten Ljungby Kommun

2.2 Kommunens riskbild

För att beskriva riskbilden för olyckor som kan föranleda räddningsinsats ur ett kommunövergripande perspektiv har en översiktlig riskanalys av kommunens risker utförts /2/. Den första riskanalysen upprättades av en riskgrupp 2004. I den gjordes en kvalitativ bedömning av en mängd olika scenarier. Resultatet av riskanalysen illustrerar hur olika riskkategorier förhåller sig till varandra. Riskanalysen tillsammans med en riskinventering /3/ från 1993 utgör underlaget för att beskriva kommunens riskbild. Riskanalysen uppdaterades av räddningstjänsten 2009.

Resultatet av den översiktliga riskanalysen illustreras i nedanstående riskmatris. Matrisen visar sannolikhet och konsekvens för olika riskkategorier. Risken som visas är risken för människors liv och hälsa. (1 = Liten sannolikhet, 5= Mycket sannolikt)



Figur 2.2: Riskmatris som visar hur olika riskkategorier förhåller sig till varandra. I matrisen kan man se att de största riskerna i Ljungby kommun finns inom områdena Vägtrafiken, Bostäder, Industri och Vårdanläggningar.

I riskinventeringen från 1993 identifierades olika riskobjekt i kommunen. Nedan har de typiska riskerna som finns inom kommunen delats in i risk och skyddsobjekt. Även i denna riskinventering kan man se att de typiska riskområdena vägtrafik, industri, och vårdanläggningar framträder. Bostäderna fanns inte med som någon riskkälla i denna riskinventering vilket däremot framträder tydligt i figur 2.2.

Riskobjekt

- Ett flertal större industrier med stora brandceller och komplicerad byggnadsgeometri.
- Stor användning av gasol i främst Ljungby stad med därtill hörande transporter.

Handlingsprogram Räddningstjänsten Ljungby Kommun

- Mycket transporter med farligt gods framförallt på E4, riksväg 25 och väg 124. Den totala transporten av farligt gods går i huvudsak via E 4:an och väg 25 mellan Halmstad och Växjö. /4/
- Gasoldepå utanför Bolmens samhälle.

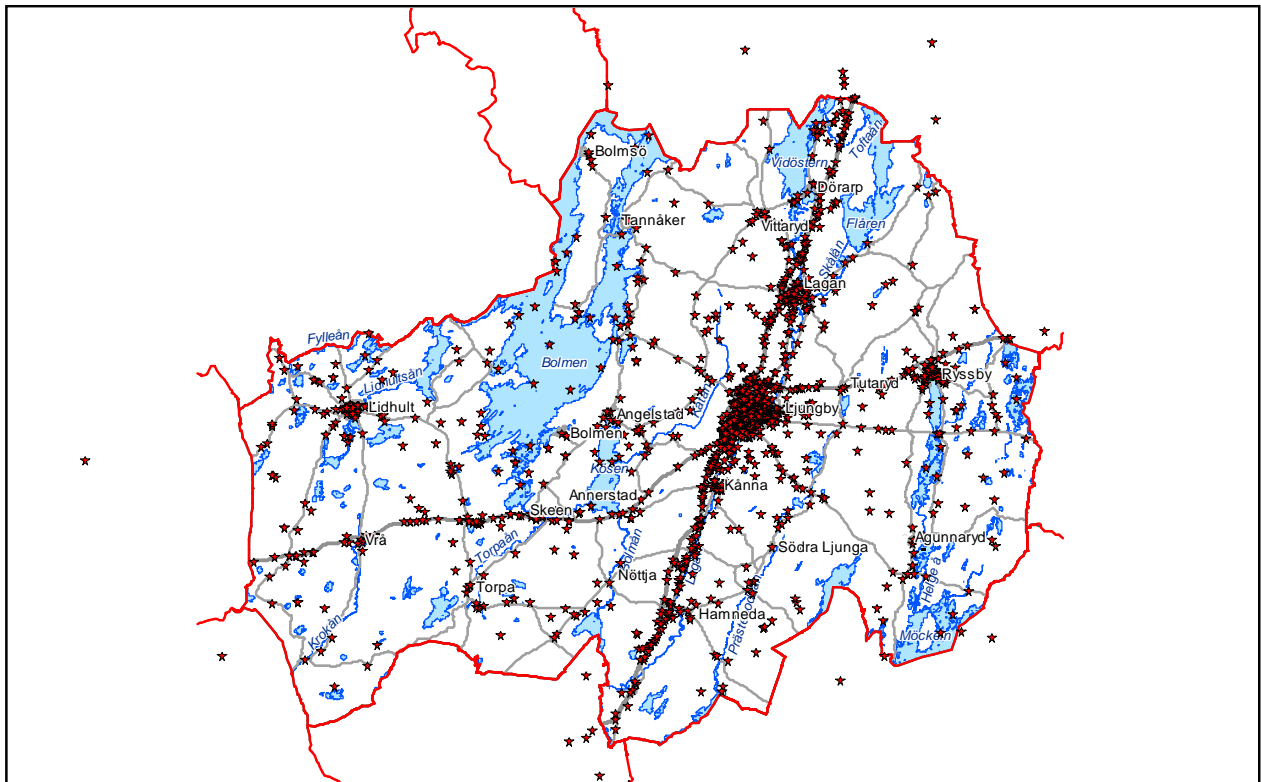
Skyddsobjekt

- Flera större vårdinrättningar för äldre i Ljungby, Lagan och Lidhult.
- Länsdelssjukhus i Ljungby med därtill hörande utrymningsproblem.
- Vattentäkter i anslutning till transportleder för farligt gods. Läcker ämnen från farligt gods ner i grundvattnet kan i värsta fall stora delar av vattenförsörjningen slås ut.
- Stora skogsområden som under sommaren tidvis bevakas från luften.
- Flera större skolor och daghem i Ljungby och Lagan.
- Stora samlingsställen i Ljungby stad.
- Många stora lantgårdar.

Sammanfattningsvis kan man säga att risken för olyckor som leder till räddningsinsats är för Ljungby kommun störst inom vägtrafiken och i bostäder dessa två områden följs sedan av industri och vårdanläggningar. Med denna riskbild för ögonen ska kommunens förebyggande och räddningstjänstarbete i huvudsak vara utformad, övad och utrustad.

2.3 Statistik och jämförelser

För att kunna säga något om framtiden måste man känna till det förflutna. Med hjälp av statistik finns det möjlighet att förutsäga trender och visa på samband. Räddningstjänsten i Ljungby har sedan 1996 använt sig av ett dataprogram som heter Alamos. Här har det bl.a. kontinuerligt förts in uppgifter kring olyckor som föranlett räddningsinsatser. I figur 2.3 visas räddningsinsatser i Ljungby kommun mellan 1996-01-01 och 2004-07-01



Figur 2.3: Kartbilden visar räddningstjänstens insatser i Ljungby kommun mellan 1996-01-01 och 2004-07-01.

Handlingsprogram Räddningstjänsten Ljungby Kommun

Data kring räddningsinsatser används som underlag för den statistik som räddningsverket varje år sammanställer. Varje år utges skriften "Räddningstjänst i siffror"/5/, där man bl.a. kan se riksstatistik, men även jämförande statistik mellan kommuner.

Statistik och jämförelser kring räddningsinsatser har samlats i bilaga 2, men resultatet kan kort sammanfattas med att det i Ljungby kommun inträffar ca 300 händelser per år som föranleder räddningsinsats. Av dessa händelser är ca 1/3 del automatiska brandlarm, 1/3 brand i byggnad och trafikolyckor och den sista tredjedelen är brand utanför byggnad och händelser som kan hänföras till övrigt. När det gäller bränder har det sedan år 2000 varit en svagt nedåtgående trend.

När man jämför Ljungby med andra kommuner kan man se att Ljungby kommun har färre bränder per 1000 invånare än både riket, andra kommuner i samma storleksordning och övriga kommuner i Kronobergslän. När det gäller trafikolyckor och drunkning ligger Ljungby kommun däremot över snittet.

Anmärkning, 2010-02-02

Texten under rubrik 2.3 behöver revideras. Antalet uppdrag som räddningstjänsten utför har ökat. Främst är det kategorin trafikolycka och automatlarm men även andra larmkategorier. Räddningstjänsten har även breddat sitt verksamhetsområde, bland annat inom området I väntan på ambulans, s.k. IVPA.

2.4 Riskutveckling

Den vanligaste olyckan i Ljungby som påkallar en räddningsinsats förutom automatlarm är trafikolycka. Trafikolyckor kommer troligtvis även i fortsättningen vara den dominerande anledningen till räddningsinsats. E4:ans sträckning förbi Ljungby är den enda biten av denna tungt trafikerade väg mellan Malmö och Stockholm som inte är tvåfilig motorväg. Antalet tunga fordon på vägarna har ökat vilket gör att sannolikheten för en olycka med tunga fordon inblandade har ökat. På väg 25 mellan Ljungby och Växjö har det satts upp vajerräcke, vilket med största sannolikhet kommer att minska de allvarliga trafikolyckorna längs den vägsträckningen.

Gamla E4:an mellan Ljungby och Lagan går rakt över skyddsområde för vattentäkt. En olycka med en farligtgodstransport kan därför medföra stora konsekvenser. Idag leds all trafik in på denna väg när E4:an är blockerad trots förbud för farligtgodstransporter. Med en ökad trafikintensitet ökar även risken för en olycka.

I kommunen finns det även ett flertal torvtäkter och det planeras för fler. Detta innebär att risken för svårsläckta torvbränder ökar.

Se vidare kommunens riskanalys (2009).

3 Mål för kommunen

3.1 Nationella mål

I lagen om skydd mot olyckor anger regeringen de övergripande nationella målen. De nationella målen kan uttryckas på följande vis för Ljungby.

Med hänsyn till förhållandena i Ljungby skall människors liv och hälsa samt egendom och miljö beredas ett tillfredsställande skydd mot olyckor. Skyddet mot olyckor i Ljungby skall vara likvärdigt med skyddet i övriga delar av landet.

Räddningstjänsten i Ljungby skall planeras och organiseras så att räddningsinsatserna kan påbörjas inom en godtagbar tid och genomföras på ett effektivt sätt.

Dessa mål syftar till att säkerställa ett med hänsyn till de lokala förhållandena tillfredsställande och likvärdigt skydd mot olyckor. De nationella målen kompletteras med lokala verksamhetsmål och redovisas i handlingsprogrammet.

3.2 Övergripande kommunala mål

I kommunen pågår ett visionsarbete "Ljungby på väg". Kommunfullmäktiges övergripande vision vilar på tre grundpelare, kreativitet, mångfald och trygghet. Detta handlingsprogram kan kopplas till grundpelaren trygghet, vilken bland annat säger att "I Ljungby kommun är det tryggt att leva"

Ljungby kommun har även tagit fram en risk och sårbarhets analys för kommunen.

Målsättningen med arbetet är att skapa en säkrare och tryggare kommun, bidra till att göra kommunen attraktiv, uppfylla lagar och förordningar samt bidra med åtgärder som långsiktigt ger en god ekonomi.

4 Skadeförebyggande verksamhet

Detta kapitel redovisar det skadeförebyggande arbetet när det gäller olyckor som kan föranleda räddningsinsats.

4.1 Mål för förebyggande verksamheten

Det grundläggande målet med kommunens förebyggande verksamhet är att minska risken för och följderna av bränder och andra olyckor för alla som bor, verkar eller vistas i kommunen, såväl i fred som under höjd beredskap. För att leva upp till detta grundläggande mål har kommunen satt upp säkerhetsmål. Till varje säkerhetsmål knyts prestationsmål. (se ordlista)

Säkerhetsmål: Kommunen skall arbeta för att öka tillämpningen av systematiskt brandskyddsarbete

Prestationsmål: Räddningstjänsten skall vid tillsyn granska hur ägare och verksamheter bedriver systematiskt brandskyddsarbete. Alla kommunala förvaltningar och bolag ska aktivt arbeta med systematiskt brandskyddsarbete.

Säkerhetsmål: Skolungdom skall ha en grundläggande förmåga att hantera olyckor.

Prestationsmål: Räddningstjänsten skall se till att alla barn i förskoleklass får en brandutbildning.

Säkerhetsmål: Öka den enskildes förmåga att själv förebygga olyckor och dra lärdom av tillbud. När en olycka ändå inträffar vara bättre förberedd att möta den uppkomna situationen.

Prestationsmål: Kommuninvånare som bor på landsbygden och dit räddningstjänsten har lång insatstid ska få möjlighet till utbildning i att hantera brand och olyckor.

Säkerhetsmål: Minska antalet anlagda bränder.

Prestationsmål: I de fall det går att knyta personer till en anlagd brand skall dessa personer informeras om vilka konsekvenser deras handlande kan innebära.

Säkerhetsmål: Ljungby kommun skall utöka samverkan inom kommunen och med övriga kommuner i Kronoberg när det gäller tillsyn och förebyggande arbete.

Prestationsmål: Vid tillsyn skall samarbetet mellan miljöförvaltningen och räddningstjänsten intensifieras. Detta samarbete ska resultera i en utökad gemensam tillsyn.

Räddningstjänsten i Ljungby skall aktivt delta i den länsgemensamma förebyggande grupp som finns idag. Räddningstjänsterna i Ljungby, Markaryd och Älmhults kommuner ska utöka erfarenhetsutbytet när det gäller tillsynsverksamheten.

Säkerhetsmål: Ljungby kommun skall på ett överskådligt sätt kunna visa kommunens riskbild.

Prestationsmål: Ljungby kommuns risk och skyddsobjekt skall kartläggas för att användas som underlag vid den allmänna samhällsplaneringen. Det skall upprättas rutiner för kontinuerlig uppdatering.

Handlingsprogram Räddningstjänsten Ljungby Kommun

4.2 Ansvarsfördelning

Kommunala förvaltningar och bolag ansvarar inom sin verksamhet för sitt olycksförebyggande arbete.

Räddningstjänsten skall arbeta för att minska risken för och följderna av bränder och andra olyckor för de som bor, verkar eller vistas i kommunen. Räddningstjänstens skadeförebyggande arbete finns beskrivet i bilaga 1.

Räddningstjänsten svarar för rådgivning och erbjuder utbildning så att privatpersoner, företag, förvaltningar och bolag kan ta sitt ansvar i arbetet med skydd mot olyckor.

Räddningstjänsten utför brandförebyggande myndighetsarbete, utbildningsinsatser och informationsinsatser.

Miljö- och byggförvaltningen utför miljöförebyggande myndighetsarbete och bistår med expertkunskap vid olyckor där det finns risk för att miljön påverkas.

Sotningsverksamhet och brandskyddskontroll bedrivs på entreprenad och självfinansieras genom avgifter.

Gatu- och parkavdelningen ansvarar för trafiksäkerhetshöjande åtgärder i det kommunala vägnätet.

Kultur- och fritidsförvaltningen ansvarar för olycksförebyggande insatser vid kommunala badplatser.

Kultur- och fritidsförvaltningen erbjuder simundervisning

5 Räddningstjänst

5.1 Mål för räddningstjänstverksamheten

Det grundläggande målet för räddningstjänstverksamheten är att den skall vara en effektiv skadeavhjälpare organisation. Vidare skall räddningstjänsten arbeta aktivt för att skapa en tryggare och säkrare kommun genom att vara delaktig i arbetet med att förhindra och begränsa olyckor. För att leva upp till dessa grundläggande mål har säkerhetsmål och prestationsmål tagits fram.

Säkerhetsmål: När en olycka inträffar skall räddningstjänsten kunna göra ett snabbt och effektivt ingripande för att begränsa konsekvenserna av olyckan.

Prestationsmål: Räddningstjänsten skall hålla styrkor med rökdykarstatus så att ankomsttiden till 75% av befolkningen understiger 10 min
Räddningstjänstens styrkor skall självständigt eller i samverkan lösa fastställda räddningsuppgifter enligt bilaga 2.

Säkerhetsmål: Vid insats skall säkerheten för personalen hålla högsta prioritet.

Prestationsmål: Räddningstjänsten ska utarbeta ett kravsäkert övningsprogram för att förbättra den kontinuerliga övningen och träningen för de arbetsuppgifter som utförs vid insatser.

Säkerhetsmål: Vid trafikolyckor skall kommunen arbeta för att underskrida den gyllene timmen

Prestationsmål: Räddningstjänstens personal skall vara tränad, övad och utrustad för att i samarbete med polis, ambulans och sjukvård få skadade till sjukhus inom en timme.

Säkerhetsmål: Räddningstjänsten skall arbeta för att minska tiden mellan larm och insats.

Prestationsmål: Ett tätare samarbete med SOS i Växjö ska skapas. Syftet med samarbetet är att se över rutinerna för utlarmning och se över hur man kan göra den effektivare.

Säkerhetsmål: Erfarenheter från olyckor och skadeavhjälpare insatser skall tas till vara för att dra lärdom av erfarenheter.

Prestationsmål: Alla insatser skall utredas och utvärderas för att förbättra det förebyggande arbetet och framtida insatser.

Säkerhetsmål: I Ljungby kommun skall det finnas god beredskap för olycka med tunga fordon.

Prestationsmål: Räddningstjänsten skall vara övad och utrustad för att klara av en olycka med tunga fordon inblandade.

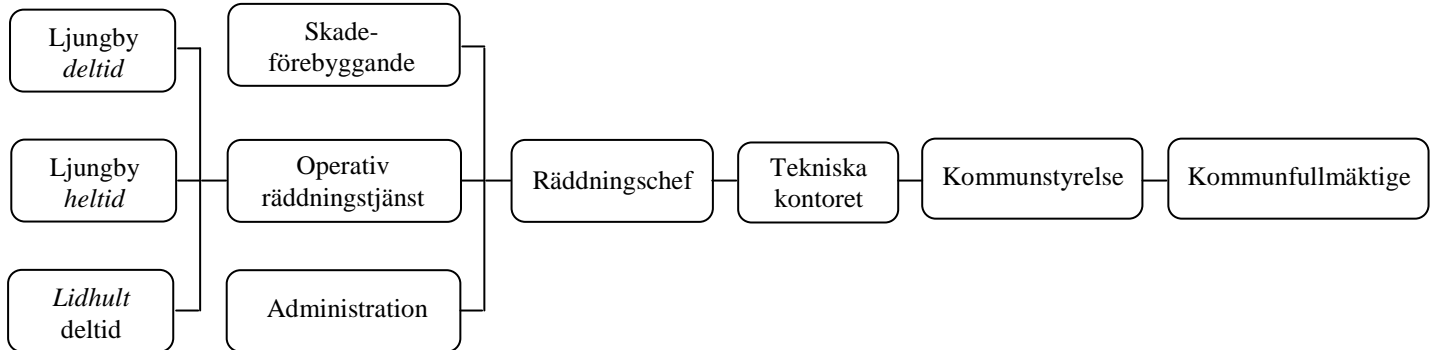
Säkerhetsmål: Räddningstjänsten skall arbeta för att personalsammansättningen skall spegla samhällets mångfald.

Prestationsmål: Räddningstjänsten kommer att anordna prova på dagar för kvinnor för att främja att fler kvinnor söker anställning som brandmän.

Handlingsprogram Räddningstjänsten Ljungby Kommun

5.2 Organisation

Räddningstjänsten i Ljungby är organiserad under Tekniska kontoret med kommunstyrelsen som räddningsnämnd. Förvaltningsorganisationen illustreras i figur 5.1.



Figur 5.1 Räddningstjänstens organisation.

Vid eventuella förändringar i räddningstjänstens organisation har räddningsnämnden rätt att ta beslut och utforma närmare riktlinjer.

5.3 Alarmering

Alarmering av räddningsstyrkorna inom Ljungby kommun sker enligt särskild larmplan utarbetad av räddningstjänsten.

Vid allvarliga störningar i el- och telenätet som berör mer än 200 abonnenter skall den ingående alarmeringen upprätthållas via utplacerade räddningsfordon i de berörda områdena.

5.4 Varning

Varning av allmänheten skall kunna ske vid allvarliga nödlägen där allmänheten bör skydda sig.

Exempel på sådana nödlägen är:

- utsläpp av giftiga eller brännbara kondenserade gaser
- dammbrott
- utsläpp av radioaktiva ämnen
- spridning av giftiga brandgaser

VMA-signal kan ges i Ljungby stad efter begäran av räddningsledare.

Räddningstjänsten ansvarar för underhåll av utomhusalarmeringsanläggningar.

Information/Varning till allmänheten utanför Ljungby tätort sker via lokalradion.

5.5 Räddningstjänstens ledning och egna resurser

Räddningschefen är ansvarig för att räddningstjänsten är ändamålsenligt ordnad enligt Lag om skydd mot olyckor.

Räddningschefen har utsett behörig personal som kan leda räddningsinsats (räddningsledare).

Handlingsprogram Räddningstjänsten Ljungby Kommun

Räddningstjänsten har 3 räddningsstyrkor med sammanlagt 16 personer i beredskap för att utföra räddningsinsatser. Styrkorna är placerade i Ljungby och Lidhult. Inom kommunen finns även 3 frivilliga räddningsvårn i Ryssby, Agunnaryd och Tannåker.

Räddningstjänstens resurser och insatsförmåga finns beskrivna i bilaga 2.

5.6 *Avtal och samverkan*

Räddningstjänsten i Ljungby kommun svarar för räddningstjänsten inom den egna kommunen. För att säkerställa en god beredskap i hela det geografiska området har det tecknats avtal med grannkommuner och frivilligorganisationer (Bilaga 4).

Ljungby kommun kan inte hålla beredskap för alla olyckor som kan inträffa. Genom att samverka med räddningstjänsterna i länet och grannkommunerna finns möjlighet att utnyttja varandras resurser. Detta gör att man kan hålla en högre beredskap och att det finns en större resurstillgång när en större olycka eller flera samtidigt olyckor inträffar.

5.7 *Framtida behov av resurser och insatsförmåga*

I riskanalysen framstod vägtrafiken som en betydande risk. Med E4:an genom kommunen och därav stora mängder tung trafik, gör detta att räddningstjänsten i sin planering framöver bör prioritera området trafikolycka och losstagnation med tunga fordon inblandade.

5.8 *Räddningstjänst under höjd beredskap*

Räddningstjänsten skall vid höjd beredskap ha en omedelbar förmåga att samtidigt kunna genomföra räddningsinsats vid skadeplats motsvarande två typskador. Organisationen redovisas i bilaga 5.

**Handlingsprogram
Räddningstjänsten Ljungby Kommun**

6 Referenser

/1/ Länsstyrelsen, 2003, "ROSA" Länsstyrelsen Kronobergslän, Dnr 451-2155-03, Växjö.

/2/ Riskanalys för Ljungby kommun 2009

/3/ Översiktlig riskanalys räddningstjänst Ljungby kommun 1993

/4/ Räddningsverkets kartläggning av farligt godstransporter tredje kvartalet 2009, Flödes kartor.

/5/ Räddningsverket, 2003, "Räddningstjänst i siffror" Räddningsverket, ISBN: 91-7253-201-7, Karlstad.

/6/ Statens Räddningsverk, Svenska Kommunförbundet, 1999, "Samverkan i kommunal räddningstjänst", ISBN 91-7253-03, Karlstad.

**Handlingsprogram
Räddningstjänsten Ljungby Kommun**

Handlingsprogram
Räddningstjänsten Ljungby Kommun

7 Ordlista (förkortningar och definitioner)

LSO	Lag om skydd mot olyckor (SFS 2003:778)
FSO	Förordning om skydd mot olyckor(SFS 2003:789)
LBE	Lagen om brandfarliga och explosiva varor.(SFS 1988:868)
BI utbildning	Brandingenjörsutbildning
CRS	Centrum för risk och säkerhet. Räddningsverkets utbildningsavdelning.
C-mål	Mål för kemiska stridsmedel
Gyllene timmen	Medicinskt uttryck. Målet är att det ska ta högst en timme från larm till dess att patienten kommit till ”adekvat vårdnivå”. Detta för att öka patientens chanser till överlevnad och god rehabilitering vid svåra skador.
Kemdykning	Inträngande i område med farlig luftförorening eller farlig syrebrist för att rädda liv, bekämpa utflöde av kemikalier eller liknande.
Kvalitativ riskanalys	(Grovanalys) Metoden ger en kvalitativ lista över riskkällorna i anläggningen utan numeriska uppskattningar eller prioriteringar. Genom att låta personer med erfarenhet av liknande förhållanden intuitivt gradera riskkällornas sannolikheter och konsekvenser efter en tre- eller femgradig skala.
Landsbygd	All yta utanför tätort. Definitionen för tätort är att invånarantalet överstiger 200 och att det är mindre än 200m mellan husen.
Larmplan	En plan för vilka räddningsstyrkor som ska larmas ut vid en olycka
Prestationsmål	Beskriver vilka konkreta åtgärder och aktiviteter kommunen tänker genomföra i sina förvaltningar och verksamheter.
Risk	En sammanvägning av sannolikhet och konsekvens.
Rökdykning	Inträngande i tät brandrök , vanligen inomhus, för att rädda liv eller bekämpa brand eller liknande.
Scenarier	En beskrivning av ett tänkt olycksförlopp
Säkerhetsmål	Beskriver tillståndet hos medborgaren när det gäller nivån på skyddet och säkerheten
Typskada	Planeringsinstrument för att definiera skadeutfall i samband med luftanfall. ”Den lägsta byggnad, med skyddsrum under, som träffas av en 250 kilos minbomb. Skyddsrummet täcks av rasmassor varvid utgångarna blockeras. Människorna i skyddsrummet överlever. Brand utbryter i rasmassorna.”

**Handlingsprogram
Räddningstjänsten Ljungby Kommun**

Bilagor

1. Räddningstjänstens skadeförebyggande arbete.
2. Räddningstjänstens resurser och insatsförmåga
3. Statistik
4. Avtal
5. Räddningstjänst under höjd beredskap

**Handlingsprogram
Räddningstjänsten Ljungby Kommun**

Bilaga 1: Räddningstjänstens skadeförebyggande arbete

Skadeförebyggande verksamhet

Detta kapitel redovisar det skadeförebyggande arbetet när det gäller olyckor som kan föranleda räddningsinsats.

Verksamhetsområde och organisation

Den skadeförebyggande avdelningen på räddningstjänsten ansvarar idag för tillsyn enligt Lag om skydd mot olyckor. Avdelningen ansvarar även för rådgivning, information, utbildning och är remissinstans när det gäller brandfarlig vara och plan- och byggärenden.

Eftersom räddningstjänsten i Ljungby är en liten organisation arbetar personalen inom flera områden. En stor del av den heltidsanställda personalen har arbetsuppgifter både inom operativ räddningstjänst och inom den skadeförebyggande verksamheten.

Tillsyn

Räddningstjänsten skall vid tillsyn granska hur ägare och verksamheter bedriver systematiskt brandskyddsarbete.

Vid tillsyn skall samarbetet mellan miljöförvaltningen och räddningstjänsten intensifieras. Detta samarbete ska resultera i en utökad gemensam tillsyn.

Räddningstjänsten i Ljungby skall aktivt delta i den länsgemensamma förebyggande grupp som finns idag. Räddningstjänsterna i Ljungby, Markaryd och Älmhults kommuner skall utöka erfarenhetsutbytet när det gäller tillsynsverksamheten. Under året kommer tre gemensamma utbildningsdagar att anordnas, en gång i varje kommun.

I Ljungby kommun är det räddningstjänsten som ansvarar för tillsyn enligt LSO. Vidare svarar räddningstjänsten för hantering av skriftliga redogörelser för brandskyddet. Tillsynen sker efter modell för systematiskt brandskyddsarbete.

Personal som utför tillsyn skall ha lägst utbildningsnivå Tillsyn A eller Förebyggande 1. För komplicerade objekt eller objekt med särskilda risker ska behörigheten vara Tillsyn B, Förebyggande 2 eller BI utbildning.

Vid tillsyn skall samarbetet med andra berörda kommunala myndigheter främjas främst genom en utökad gemensam planering av tillsynsbesök.

Samverkan och erfarenhetsutbyte med övriga kommuner i Kronobergslän skall ske för att få en jämn bedömningsnivå i länet.

Register över tillsynsobjekt och planering av tillsynsbesök skall föras och hållas av räddningstjänsten. Planering av tillsynsbesök skall delges andra berörda kommunala inrättningar för att möjliggöra en gemensam planering.

Brandfarlig vara

Tillståndsärenden för hantering av brandfarlig vara enligt LBE hanteras av kommunens miljö- och byggnads förvaltning. Ärenden ska i de fall det är behövligt samrådats med räddningstjänsten.

Handlingsprogram Räddningstjänsten Ljungby Kommun

Tillsyn över hanteringen av brandfarlig vara utföres av kommunens räddningstjänst. Samarbete och gemensam tillsyn mellan räddningstjänst och miljöförvaltningen är väl utvecklat på detta område. Personal som utför tillsyn av brandfarlig vara skall minst vara utbildad i Tillsyn A eller den tidigare utbildningen Förebyggande 1.

Farlig verksamhet

I Ljungby kommun är det endast Ljungsjöverken som bedömts som farlig verksamhet enligt 2 kap. 4§ i LSO. Ljungsjöverket omfattas även av lag om åtgärder för att förebygga och begränsa följderna av allvarliga kemikalieolyckor(1999:381). För anläggningar som omfattas av denna lag skall tillsynen samordnas med övriga berörda myndigheter och kommunala förvaltningar.

Information, Rådgivning, Utbildning

Räddningstjänsten skall se till att alla barn i förskoleklass får en brandutbildning.

Räddningstjänsten skall svara för rådgivning och erbjuda utbildning så att privatpersoner, företag, förvaltningar och bolag kan ta sitt ansvar i arbetet med skydd mot olyckor.

Kommuninvånare som bor på landsbygden och har lång insatstid skall erbjudas förnyad utbildning i att hantera brand och olyckor.

I de fall det går att knyta personer till en anlagd brand skall dessa personer informeras om vilka konsekvenser deras handlande kan innebära.

I Ljungby kommun har räddningstjänsten ansvar för rådgivning och information kring de frågor som berör LSO. För att underlätta för den enskilde att fullgöra sina skyldigheter skall räddningstjänsten aktivt och kontinuerligt sprida viktig information. Räddningstjänsten ska tillgodose den enskilde med information och rådgivning.

Räddningstjänstens personal skall kunna svara för betydelsefull information inom sitt verksamhetsområde.

En av de största riskerna i Ljungby kommun enligt riskanalysen är bostäder. De kommuninvånare som bor långt ifrån centralorten och därmed berörs av räddningstjänstens långa utryckningstider behöver utbildas för att tillgodose det nationella målet om ett likvärdigt skydd mot olyckor. Genom att öka medvetenheten om hur man förebygger olyckor kan säkerheten för kommuninvånarna i dessa områden ökas till en godtagbar nivå.

Utbildning inom Brandskydd, Hjärt- och lungräddning, Systematiskt brandskyddsarbete, Heta arbeten, Föreståndare brandfarlig vara och liknande utföres av räddningstjänstens personal. De olika utbildningarna anpassas efter det behov som finns.

Anlagd brand är en av de vanligaste brandorsakerna enligt räddningsverkets statistik därför kommer räddningstjänsten att genomföra riktade informationsinsatser till personer som kan knytas till en anlagd brand. Det är speciellt viktigt att markera för barn och ungdomar att samhället inte accepterar anlagda bränder.

Handlingsprogram Räddningstjänsten Ljungby Kommun

Plan- och byggärenden

Ljungby kommuns risk och skyddsobjekt skall kartläggas för att användas som underlag vid den allmänna samhällsplaneringen. Det skall upprättas rutiner för kontinuerlig uppdatering.

I plan- och byggärenden ska säkerhets aspekterna beaktas i ett tidigt skede genom samverkan mellan miljö- och byggnadsförvaltningen och räddningstjänsten. Räddningstjänsten ska bedriva ett aktivt riskanalysarbete vilket utgör en del av underlaget i plan- och byggprocessen. Räddningstjänstens kartläggning av kommunens risk- och skyddsobjekt är ett sätt att öka medvetenheten om var riskerna finns. Genom att tidigt i plan- och byggprocessen ta hänsyn till riskerna finns det möjlighet att öka säkerheten för kommuninvånarna.

Rengöring och brandskyddskontroll

Kommunen har antagit en föreskrift för rengöring vilken följer SRV:s allmänna råd 2004:5, temperaturklass +5°C. Kommunen tillåter egenrengöring / sotning efter skriftlig ansökan från enskild fastighetsägare om detta kan ske på ett ur brandskyddssynpunkt betryggande sätt. Ansökan behandlas av räddningsnämnden vilken vidaredelegerat ärendet till räddningschefen. Räddningschefen har rätt att bifalla en ansökan, vid avslag är det nämnden som tar beslut. Sotningsverksamhet och brandskyddskontroll bedrivs på entreprenad och självfinansieras genom avgifter.

**Handlingsprogram
Räddningstjänsten Ljungby Kommun**

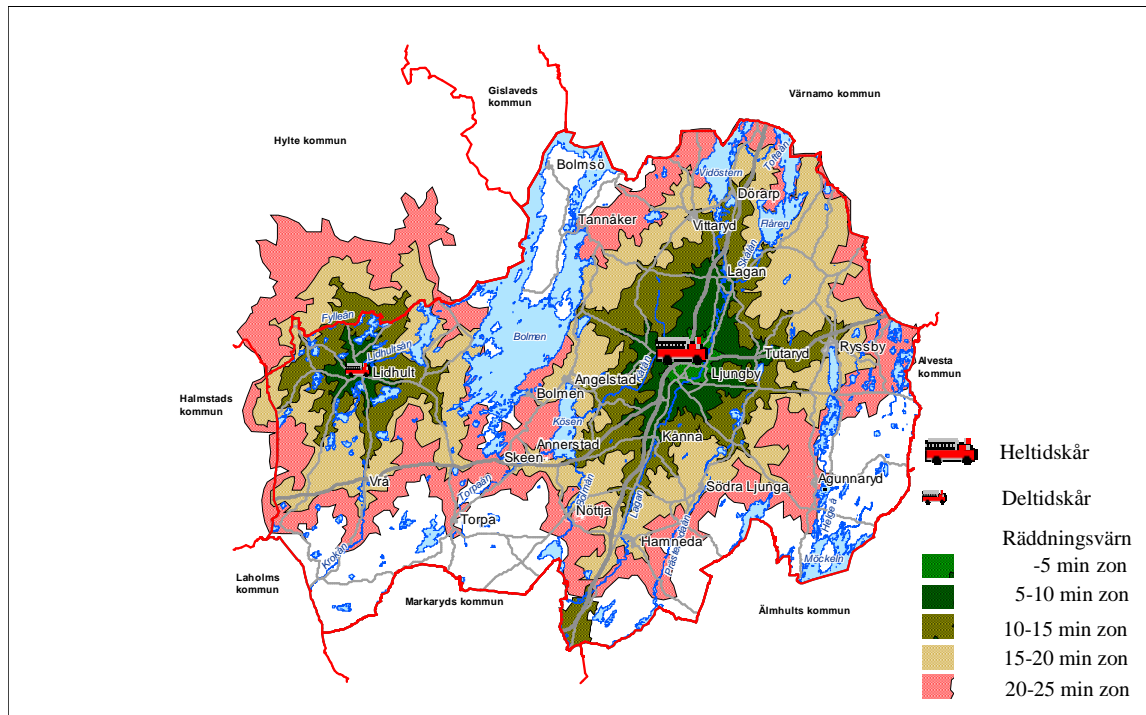
Handlingsprogram

Räddningstjänsten Ljungby Kommun

Bilaga 2: Resurser och insatsförmåga

Vid eventuella förändringar i räddningstjänstens organisation har räddningsnämnden rätt att ta beslut och utforma närmare riktlinjer.

Räddningstjänsten i Ljungby kommun har en heltidskår (Ljungby), två deltidskårer (Ljungby, Lidhult) och tre frivilliga räddningsvärn (Bolmsö/Tannåker, Agunnaryd, Ryssby). Kartan nedan visar resursernas placering i kommunen och beräknade utryckningstider till olika delar av kommunen.



Figur B2.1: Kartan visar räddningstjänstens beräknade insattider till olika delar av kommunen

Räddningstjänstverksamhetens beredskap i Ljungby kommun är idag enligt nedanstående:

Chefsberedskap	anspänningstid	90 sek	(kommunövergripande beredskap i hemmet, insattid 30 min till alla delar av kommunen)
----------------	----------------	--------	--

Ljungby heltid (1+4)	anspänningstid	90 sek
Ljungby deltid (1+4)	anspänningstid	10 min
Lidhult deltid (1+4)	anspänningstid	5 min

Räddningstjänsten skall ha personal, utrustning och vara övad för att kunna utföra alla typer av räddningsuppdrag som utgör kommunal räddningstjänst samt samverka med berörda myndigheter vid statlig räddningstjänst. Förmågan innebär inte att alla olyckstyper och olycksstorlekar skall klaras med enbart kommunens resurser utan vissa uppdrag kan endast lösas genom samverkan med angränsande kommuner. På samma sätt måste räddningstjänsten i Ljungby kommun kunna hjälpa angränsande kommuner vid stora insatser.

I nedanstående matris redovisas de uppgifter som räddningstjänsten i Ljungby skall kunna utföra självständigt eller i samverkan med angränsande kommuner. I kolumnen tid uppskattas tiden till personal och resurser är på plats och uppgiften kan utföras.

Handlingsprogram Räddningstjänsten Ljungby Kommun

För de uppgifter där det behövs hjälp från angränsande kommuner kan inte någon tid anges. Tiden tills uppgiften kan lösas beror på när angränsande kommun larmas, vilken kommun som larmas och var olyckan har inträffat. Idag kan vi inte uppskatta den tiden eftersom detta hänger på när räddningsledaren begär hjälp.

Förklaringar

LjH	Ljungby Heltid	LiD	Lidhult Deltid
LjD	Ljungby Deltid	Rv	Räddningsvärn
LjH o LjD	Ljungby heltid och Ljungby deltid	Angr K	Angränsande kommun

¹⁾och ²⁾ Vanliga arbetsuppgifter för räddningstjänsten. Dessa två uppgifter finns närmare beskrivna sist i denna bilaga.

³⁾ Bolmsö/Tannåker räddningsvärn utför ytlivräddning i sjön Bolmen.

Uppgift	Ljungby kommun					Angr K	Tid
	LjH	LjD	LjH o LjD	LiD	RV		
Ledning - samordning av större räddningsinsats	X					X	
Stabsverksamhet vid större räddningsinsats	X					X	
¹⁾ Uppstart av invändig livräddning eller släckinsats med rökdykare i bostadsbebyggelse upp till och med 3 våningar samt mindre garage (1-2 bilar) och dylikt	X	X		X			5-30 min
Fortsatt invändig livräddning eller släckinsats med rökdykare i bostadsbebyggelse upp till och med 3 våningar samt mindre garage (1-2 bilar) och dylikt			X				
Invändig livräddning eller släckinsats med rökdykare i bostadsbebyggelse upp till och med 8 våningar samt okomplicerade lokaler tex mindre industrier, garage och dylikt.			X				
Samtidig utvändig livräddning och släckning samt invändig livräddning. Och släckinsats med kort inträngningsväg för rökdykare i all bostadsbebyggelse upp till och med 8 våningar, industrier, vårdanläggningar m.m.						X	
Invändig livräddnings- eller släckinsats med lång inträngningsväg för rökdykare. Utvändig släckinsats kan inte ske samtidigt.						X	
Samtidig livräddnings- och släckinsats med lång inträngningsväg för rökdykare. Och utvändig släckinsats.						X	
Utvändig släckning, mindre objekt	X	X		X	X		5-30 min
Livräddning vid kemikalieolycka	X	X		X			5-30 min
Kemdykarinsats i mindre omfattning	X						

**Handlingsprogram
Räddningstjänsten Ljungby Kommun**

Uppgift	LjH	LjD	LjH o LjD	LiD	RV	Ang k	Tid
Större kemikalieolycka som sträcker sig över en längre tidsperiod						X	
²⁾ Losstagnning av fastklämda vid trafikolycka	X	X		X			5-30 min
Kvalificerad första hjälpen i väntan på ambulans	X	X		X			5-30 min
I väntan på ambulans defibrillator				X			
Begränsning av mindre skogsbrand	X	X		X	X		5-30 min
Begränsning av större skogsbrand			X			X	
Oljeskadebekämpning i mindre omfattning både på land och i vatten	X	X		X			5-30 min
Terrängtransport av skadade personer	X						
Livräddning på ytan inom kommunens vatten	X	X		X	X ³		5-30 min
Djurlivräddning	X	X		X			5-30 min
Tankbilsresurs		X		X			5-30 min
Restvärdesräddning då stora värden hotas	X	X		X			5-30 min
Medverkan vid statlig räddningstjänst	X	X		X	X		5-30 min

Tabell B2.1: Tabellen beskriver vilka uppgifter som räddningstjänsten i Ljungby kommun kan utföra självständigt och vilka uppgifter där det behövs hjälp från angränsande kommuner.

Genom att jämföra kartbilden (figur B2.1) och tabellen kan man få en uppfattning om hur lång tid det tar att utföra uppgifterna på olika ställen i kommunen.

Övningsverksamhet

Vägtrafiken är den största risken i Ljungby kommun enligt riskanalysen och skall därför prioriteras i övningsverksamhet och utbildning. Med den gyllene timmen menas att patienten skall ligga på operationsbordet inom 60 minuter efter olyckan. Detta innebär att räddningstjänsten måste vara väl övad, utbildad och utrustad för att snabbt och effektivt hjälpa fastklämda personer. För att klara målet 60 min krävs ett gott samarbete med polis, ambulans och sjukvård.

Deltidsbrandmän i Ljungby kommun skall öva 50 timmar om året. Heltidsanställda brandmän skall öva minst 150 timmar per år. Detta är viktigt för att utveckla och vidmakthålla en hög kompetens.

Förberedelser för insatser är en viktig del av räddningstjänstens verksamhet. För räddningsstyrkan är det viktigt med orientering i kommunen och på komplicerade objekt. Insatsplanering utförs på objekt med speciella risker och är en förutsättning för en lyckad insats på komplicerade objekt.

Handlingsprogram Räddningstjänsten Ljungby Kommun

Räddningsvärn

I kommunen finns tre frivilliga räddningsvärn, dessa är en resurs både vid större insatser och som förstahandspersoner vid larm i glesbygden. De är snabbt på plats och känner väl till sitt lokala område.

Utredning av olyckor

Alla olyckor ska enligt LSO utredas för att dra lärdom av det som inträffat och bidra med erfarenhet för att det inte ska inträffa igen. I tabellen nedan ges exempel på olyckor och omfattningen på utredningen. Vid speciella insatser eller olyckor som är av intresse kan räddningschefen besluta om fördjupad utredning även om det inte faller under kriterierna i tabellen nedan.

Exempel på olycka	Typ av utredning
Samtliga nödlägen	Ifyllnad av insatsrapport
Brand i byggnad Fordonsbrand Trafikolycka med skadade	Ifyllnad av den utökade insatsrapporten
Olycka med omkommen Olycka med egendomsskada mer än en miljon kronor Olycka med betydande miljöskada	Fördjupad utredning

Tabell B2:2 Exempel på hur olika olyckor ska utredas.

Kompetens

Kompetens för personal på räddningstjänsten i Ljungby kommun skall i huvudsak följa nedanstående plan. När det gäller befattningen som räddningsledare är namngivna utbildningar ett krav. I övrigt visar planen på kommunens ambitionsnivå där erfarenhet och andra likvärdiga utbildningar även kan medföra att kompetenskraven uppfylls. Vid utnämning av Räddningschef har räddningsnämnden rätt att ta beslut och utforma närmare riktlinjer.

<u>Befattning</u>	<u>Kompetens</u>
Räddningsledare	För att vara behörig räddningsledare krävs genomgången och godkänd CRS kurs A eller någon av de tidigare utbildningarna Brandförman deltid, Brandförman, Brandmästare eller Brandingenjör med SRV:s påbyggnadsår med inriktning mot räddningstjänst.
Brandman heltid	Genomgången CRS utbildning i skydd mot olyckor eller annan likvärdig utbildning.
Brandman deltid	Genomgången CRS utbildning för räddningsinsats eller annan likvärdig utbildning.
Tillsynsförrättare	För att tjänstgöra som tillsynsförrättare skall kompetensen vara genomgången och godkänd CRS kurs A i tillsyn och olycksförebyggande eller annan likvärdig utbildning.

Handlingsprogram Räddningstjänsten Ljungby Kommun

Beskrivning av två grundläggande arbetsuppgifter för räddningstjänsten.

1) Uppstart av invändig livräddning eller släckinsats med rökdykare i bostadsbebyggelse upp till och med 3 våningar samt mindre garage (1-2 bilar) och dylikt

Denna insats skall kunna utföras av den första hel eller deltidstyrka som kommer fram till olycksplatsen och innebär att två brandmän i skyddsutrustning(larmställ och andningsskydd) genomför rökdykning inne i byggnaden. Rökdykarna skall hålla ihop under arbetet och hjälpas åt med orienteringen i lokalerna. För rökdykarnas säkerhet finns en rökdykarledare som ansvarar för kontakten med rökdykarna samt kontrollerar brandens utveckling och säkrar reträttvägen. Rökdykarledaren skall även vid ett nödläge kunna gå in i lokalerna och hjälpa rökdykarna.

Vid alla insatser i brinnande byggnader skall rökdykarna ha tillgång till vatten för att kunna släcka branden och säkra inträngningsvägen. Detta innebär att chauffören av släckbilen svarar för att rökdykarna har säker tillgång till vatten.

För ledning av insatsen finns ett ansvarigt befäl, räddningsledare, som ansvarar för arbetet på skadeplatsen, anvisar arbetsuppgifter till eventuellt förstärkande enheter, samverkan med polis och sjukvård, m.m.

2) Losstagning av fastklämda vid trafikolycka

Detta är en av räddningstjänstens vanligaste uppgifter. Bland de första uppgifterna som ska göras vid alla olyckor är att säkra olycksplatsen. Med detta menas att den olycka som inträffat inte ska förvärras efter att räddningstjänsten kommit till platsen. De åtgärder som kan behöva vidtas är varning till övriga trafikanter, hindra att det börjar brinna, stabilisera fordon så att de inte välter, m.m. Om inte ambulansen är på plats kan direkt livsuppehållande sjukvård behöva utföras. När ambulansen är på plats kan räddningstjänstens personal hjälpa ambulans personalen med olika uppgifter.

I samverkan med ambulanssjukvården bestäms hur de skadade ska tas ut på medicinskt bästa sätt. Ex

Den skadade är i kritiskt läge och måste ut så fort som möjligt, utan hänsyn till eventuella ryggsador.

Den skadade är medicinskt stabil och urluft av patienten skall ske med hänsyn till kända och förmodade skador.

För att skadade ska kunna tas ut behövs diverse verktyg användas för att klippa av tak, bända loss dörrar, trycka bort instrumentpanel osv.

Handlingsprogram
Räddningstjänsten Ljungby Kommun

Bilaga 3: Statistik

Jämförelser med omvärlden

Nedan har en sammanställning av räddningsverkets statistik gjorts. Här jämförs Ljungby med Kronoberg, Riket och Kommuner med liknande antal invånare. Siffrorna visar hur räddningsinsatserna per 1000 invånare fördelar sig för år 2002 /5/. När det gäller utbildning är uppgifterna från 2003. Att viss statistik är hämtad från 2002 beror på att uppgifterna jämförs med andra kommuner. Detta finns samlat i räddningstjänst i siffror 2002. Statistiken behöver ses över och kompletteras med siffror fram tom 2009.

	Ljungby	Genomsnitt Kronoberg	Riket - totalt	Kommuner med 20-30 000 invånare	Kommentar
Antal invånare	26 943	176 978	8 940 788	980 617	
Räddningsinsatser					
Brand i byggnad	0,82	1,22	1,20	1,29	Insats per 1000 inv
Brand ej i byggnad	1,34	1,35	1,81	1,61	Insats per 1000 inv
Trafikolycka	1,89	1,47	1,33	1,45	Insats per 1000 inv
Utsläpp av farligt ämne	0,30	0,25	0,19	0,24	Insats per 1000 inv
Drunkning	0,15	0,05	0,06	0,09	Insats per 1000 inv
Övrigt	2,38	2,35	1,93	1,91	Insats per 1000 inv
Totalt	10,91	11,51	10,34	10,61	Insats per 1000 inv
Beredskap och utbildning					
Beredskap per inv	0,63	0,73	0,45	IU	Man per 1000 inv
där av heltid	0,19	0,07	0,11	IU	Man per 1000 inv
därav deltid	0,44	0,66	0,34	IU	Man per 1000 inv
Engagerade i frivilliga räddningsvårn	1,22	IU	IU	IU	Man per 1000 inv (2003)
Brandskyddsutbildning	15,7	IU	IU	IU	Utbildade per 1000 inv (2003)
Utbildade skolbarn	16,2	IU	IU	IU	Utbildade per 1000 inv (2003)
Utbildade i heta arbeten	4,9	IU	IU	IU	Utbildade per 1000 inv (2003)

Tabell B3.1: Jämförelse av insatsstatistik fördelat per 1000 inv. I fälten med beteckningen IU har ingen uppgift kunnat plockas fram

När man jämför Ljungby med andra kommuner kan man se att Ljungby kommun har färre bränder per 1000 invånare än både riket, andra kommuner i samma storleksordning och övriga kommuner i Kronobergslän. När det gäller trafikolyckor och drunkning ligger Ljungby kommun däremot över snittet.

Bilaga 4:Avtal

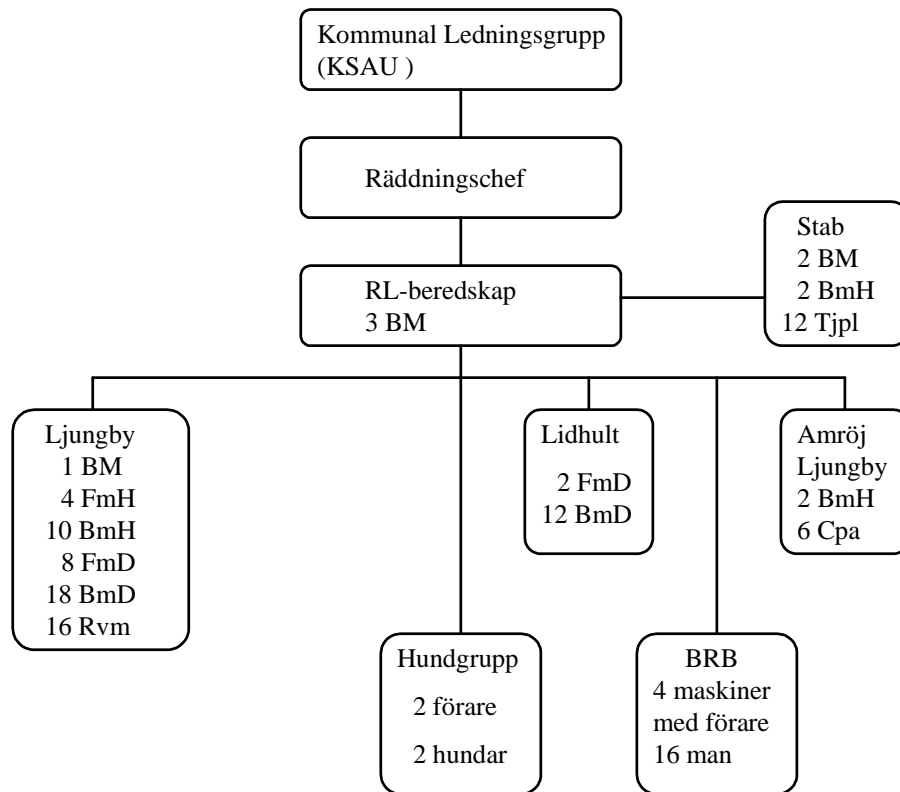
- Avtal med Värnamo kommun om tankbilshjälp i Värnamo kommuns södra del samt hjälp vid utsläpp av farligt ämne i Ljungby - Laganområdet.
- Avtal med Laholms kommun om första räddningsinsats inom zon ORM i Ljungby kommuns sydvästra del.
- Avtal om insats av närmast belägna räddningsstyrka ,oavsett inom vilken kommun olyckan inträffar, med Markaryds kommun.
- Avtal om insats av närmast belägna räddningsstyrka, oavsett inom vilken kommun olyckan inträffar, med Älmhults kommun
- Avtal om insats av närmast belägna räddningsstyrka, oavsett inom vilken kommun olyckan inträffar, med Hylte kommun
- Avtal med Värends Räddningstjänst om insats i ett område i Ljungby kommuns östra del.
- Avtal med SOS Alarm AB, Växjö. Avtalet innebär att SOS-centralen i Växjö svarar för in- och utgående alarmering av samtliga räddningsstyrkor i Ljungby kommun.
- Avtal med Tannåker/Bolmsö kamratförening om att i mån av tillgång på personal bistå för första räddningsinsats inom eget insatsområde samt bistå med förstärkning vid behov i övriga delar av Ljungby kommun.
- Avtal med Ryssby frivilliga räddningsvärn om att i mån av tillgång på personal bistå för första räddningsinsats inom eget insatsområde samt bistå med förstärkning vid behov i övriga delar av Ljungby kommun.
- Avtal med Agunnaryds frivilliga brandkår om att i mån av tillgång på personal bistå för första räddningsinsats inom eget insatsområde samt bistå med förstärkning vid behov i övriga delar av Ljungby kommun.
- Avtal med Larmtjänst AB angående restvärdesräddning.
- Avtal med personal inom de frivilliga räddningsvärn som finns i kommunen om tjänstgöring inom räddningstjänsten under höjd beredskap.
- Avtal med annan frivillig personal för tjänstgöring inom räddningstjänsten under höjd beredskap.
- Avtal med Byggnads och reparations beredskapen (BRB) angående röjnings- och räddningsresurser under höjd beredskap.

Handlingsprogram Räddningstjänsten Ljungby Kommun

- I räddningsregion Kronoberg (RRG) samarbetar kommunerna inom bland annat följande områden:
 - Befälssamverkan vid större räddningsinsatser
 - Förebyggande brandskydd
 - Keminsatser
 - Utbildning
 - Skogsbrandsläckning
 - Avtal med frivillig personal
 - Skuminsatser
 - Avtal om hjälp med typstyrkor (även för C-mål) under höjd beredskap.

- Samverkan med grannlänerna:
 - För kommunerna Hylte, Gislaved, Värnamo och Ljungby finns en gemensam insatsplan för Sjön Bolmen.

Bilaga 5 Räddningstjänst under höjd beredskap



Cpa = Civilpliktiga ammunitionsröjare
Rvm = Räddningsvärnsmän (tjänstepliktig personal enl. avtal)
Tjpl = Tjänstepliktig enl. särskilt avtal

Räddningsstabens uppgifter under höjd beredskap är densamma som i fred.
Räddningsstabens grupperingsplats är brandstationen i Ljungby

Mobilisering

Målet för mobiliseringen är att räddningsledning med stab skall kunna mobiliseras inom 12 timmar. Övrig personal har 24 timmars mobiliseringstid.

Full funktionsduglighet för den civilpliktiga personal som inkallas beräknas först efter 1 vecka.

Idag finns inte denna beredskap men med en återtagningstid på 5 år ska organisationen kunna vara inrättad.

Övning

Innan och/eller i samband med höjd beredskap skall, om möjligt, övningsverksamheten intensifieras för att öka förmågan inom:

- insatstaktik i allmänhet
- sjukvård
- insatstaktik vid större olyckor
- indikering av kemiska stridsmedel och radioaktivt nedfall

Handlingsprogram Räddningstjänsten Ljungby Kommun

- sanering av kemiska stridsmedel och radioaktivt nedfall

Insatskapacitet under höjd beredskap

Kommunens räddningsstyrkor skall ha utbildning, övning och materiel för att under höjd beredskap dessutom kunna utföra:

Uppgift	Ljungby	Lidhult
Ledning	x	x
Insats mot typskada	x	xx
Ammunitionsröjning	x	
Indikering av C-stridsmedel	x	x
Sanering av C-stridsmedel	x	
Evakuering inom C-belagt område	x	x

xx = efter förstärkning från Ljungby

Beredskap under höjd beredskap

Följande styrkor skall kunna rycka ut inom de tider som anges nedan:

Styrka	Minimibemannning	Längsta anspänningstid
Ljungby	1 BM/BfH + 1 BfH + 5 BmH + 7 Rvm	1,5 min
Ljungby	4 BfD + 9 BmD + 1 Rvm	10 min
Ljungby Amröj	1 BmH + 3 CpA	1,5 min
Lidhult	1 BfD + 6 BmD	5 min

Befälsberedskapen kvarstår vid höjd beredskap.

Anspänningstiden är densamma vid höjd beredskap som vid fred.

Under höjd beredskap kan anspänningstiden vid behov sänkas på en eller flera deltidsstyrkor till 90 sekunder.

**Handlingsprogram
Räddningstjänsten Ljungby Kommun**
