



TEM[®] 2009

Ekonomiska och sysselsättningsmässiga
effekter av turismen i Ljungby kommun
inklusive åren 2006-2008

INNEHÅLL

Definition	3
Källor	3
Genomförande	4
Utveckling turismen i Sverige 2009	5
Utveckling turismen i Ljungby kommun 2009	10
RESULTAT TURISMEN I LJUNGBY KOMMUN 2009	
Omsättning totalt och per kategori	11
Omsättning fördelad på branscher	13
Sysselsättning	14
Skatteintäkter	14
Övernattningar/besök	15
Kapacitetsutnyttjande	16
Regional handelsstatistik	17

© RESURS AB. Materialet i denna rapport får bara användas för köparens interna bruk och för det ändamål det är köpt. Överträdelse beivras.

DEFINITION AV TURISM

Alla beräkningar är gjorda för att följa "Turismens begreppsnyckel", utgiven av Turistdelegationen 1995. Definitionen är framtagen av World Tourist Organization (WTO) på uppdrag av FN där den antogs 1993. Turistdelegationen har svarat för att anpassa denna till svenska förhållanden samtidigt som det fastställts att alla länder inom EU skall följa samma beräkningsprinciper. Turistdelegationens verksamhet flyttades till Nutek 2006 som numera ingår i Tillväxtverket.

Grunddefinitionen: **Aktiviteter som företas av en person som reser från ordinarie bostadsort för övernattnig eller dagbesök. Avsikten kan vara såväl arbete som fritid.**

Definitionen innehåller ett antal undantag (som inte är turism) där de viktigaste kan sammanfattas med att man av olika anledningar är tvungen att åka till en viss plats. De viktigaste av dessa är följande: Arbetspendling, sjukvård, ordinarie skolgång, militärtjänstgöring, ambassad- och konsulatpersonal, asylsökande (invandrarförläggningar).

"Turismens begreppsnyckel" fastställer också att det är resenärens konsumtionsutlägg som skall beräknas. Dessa utlägg avser: logi, livsmedel, restaurang, transport, shopping och aktiviteter.

Turismen delas upp i tre former: Inhemsk, inresande och utresande

Enligt Tillväxtverket kan dessa former nyttjas för ett geografiskt område, t ex församling, kommun eller län. Indelningen, kombinerad med basdefinitionen "utanför ordinarie bostadsort", innebär att vi har beräknat effekterna för dem som rest till ett område utanför ordinarie bostadssort.

Denna rapport redovisar inresande turism. För att få ett resultat på totala rese- och turistindustrin måste utresande turism, genomfartsresenärer och regional shopping läggas till.

Utresande turism/regional shopping

Den utresande turismen avser personer som reser ut från det egna området (där de är bosatta). En stor del av deras utlägg stannar kvar i området i form av utlägg för resan. Dessa ger omsättning och sysselsättning för tåg-, buss- och flygtrafik samt resebyråer.

För att få med regional shopping mellan olika kommuner kan resvaneundersökningen (RVU) från Statistiska Centralbyrån (SCB) nyttjas och kombineras med regional omsättningsstatistik.

Nämnda delar måste läggas till den inresande turismen för att erhålla totala rese- och turistindustrin. Det finns dock ingen anledning att göra beräkningar för dessa eftersom färdiga fakta kan erhållas från SCB:s regionala omsättningsstatistik.

KÄLLOR

För att beräkna turismens effekter måste alla övernattningar och besök till området kartläggas och den konsumtion som följer av dessa besök och övernattningar specificeras. Sådana uppgifter kommer från:

SCB Inkvarteringsstatistik

Statistiska Centralbyrån (SCB) tar, på uppdrag av Tillväxtverket, in inkvarteringsstatistik för hotell, stugbyar och vandrarhem. För varje enskild natt rapporterar anläggningarna hur många rum de sålt och hur många gäster de haft, vilken nationalitet gästerna har samt, för hotellen, målgrupp för rumsförsäljningen. Svarefrekvensen ligger på cirka 90 % och de som inte svarar vägs i förhållande till likvärdiga anläggningar. Från 2008 ansvarar SCB även för campingstatistik.

SCB Handelsstatistik

Omsättningsstatistik finns för varje bransch, t ex restauranger, bensinstationer och hotell. I statistiken redovisas bland annat antal företag, omsättning och sysselsättning. Resurs har statistik på detta för alla branscher som påverkas av turismen och för alla kommuner i Sverige, år för år de senaste 15 åren.

Rese- och TuristDataBasen, TDB®

TDB startades i full skala 1989 av Sveriges Turistråd. Nu drivs TDB av Resurs AB och är ett registrerat varumärke. TDB är en marknadsundersökning där 24 000 svenskar (minst 2 000 per månad) tillfrågas om sitt resande. Totalt finns data på över 400 000 dokumenterade resor i databasen.

Trots uppdelning på många boendekategorier och på svenska län erhålls en bra regional statistik för de flesta länen. Vid hopslagning av data för flera år finns även bra kommunala data för flertalet svenska kommuner. I TDB finns uppgifter på svenskarnas resor, övernattningar, boendeformer vid övernattningar, vad de spenderar och på vad, hur de reser, mm.

Övrigt

SCR, Sveriges Camping- och Stugföretagares Riksorganisation, har svarat för statistik på övernattningar på campingplatser fram till 2007. Resestatistik har bland annat Vägverket, Luftfartsverket, Luftfartsstyrelsen och Cruise Ferry Info (avseende färjestatistik).

GENOMFÖRANDE

För området har vi ställt i ordning en "Anläggnings-sammanställning". Där finns alla basfakta samlade för alla kategorier. Källorna är följande:

Övernattningar/besök

Kommersiella övernattningar, hotell, stugbyar, vandrarhem och camping kommer från SCB/Tillväxtverket. Utnyttjande av privata fritidshus, släkt/vänbesök, vild camping och andra boendeformer kommer från TDB, till viss del även camping, liksom även dagbesök avseende resor över 10 mil, enkel väg.

Från TDB kommer också data på utländska övernattningar hos släkt och vänner i Sverige. Dessa data bygger på intervjuer med 6 000 hushåll.

Utlägg/utläggsmönster

Besökarnas utlägg och utläggsmönster är tagna från TDB. Observera att samtliga utlägg och omsättningstal är inklusive moms. Med utläggsmönster avses vilka branscher som besökaren spenderar pengar på, allmänt kallat "Turistkronan".

Från 2009 har Resurs anpassat "Turistkronan" för regionala och lokala turistområden. Sverige har här delats in i olika "turistklasser", där varje område/"klass" består av kommuner med likartad storlek och likartad turism. Närmare information kan erhållas från Resurs.

Från 2009 använder Resurs också den logiintäkt som hotellen rapporterar till SCB som grund för den totala konsumtionen för hotellgästerna.

Sysselsättning/Skatteintäkter

För att få fram sysselsättning har omsättningen för varje bransch dividerats med omsättning/anställd i respektive bransch. Här har Resurs AB unika fakta för varje enskild kommun i Sverige. Skatteintäkterna bygger på kommunens egna skatteintäkter i förhållande till skatteutjämning och invånarantal, samt utdebitering av kommunal- och landstingsskatt, alla uppgifter kommer från SCB.

TuristEkonomiska Modellen, TEM®

Samtliga uppgifter har databehandlats i ett dataprogram, TEM, speciellt anpassat för ändamålet och dessutom i enlighet med den fastställda definitionen. Dataprogrammet introducerades av Turistrådet 1988 ägs numera av Resurs AB och är ett registrerat varumärke.

UTVECKLING TURISMEN I SVERIGE 2009

De viktigaste faktorerna som påverkar resandet är vädret, ekonomin och olika typer av omvärldshändelser. För att få en uppfattning om utvecklingen av turismen internationellt, regionalt och lokalt, måste hänsyn tas till dessa faktorer i Sverige och omvärlden.

De tio senaste åren har turismen i Sverige påverkats mycket av vädret, speciellt under somrarna, men också på grund av snötillgången under vintrarna. Bra respektive dåligt sommarväder påverkar främst de enklare boendeformerna som camping, fritidsbåt, eget fritidshus, vild camping, m fl. För vädret finns dock stora regionala variationer.

- Sommaren 1997 var en bra sommar med mycket sol och lite nederbörd
- Sommaren 1998 var en av de regnigaste med översvämningar på många ställen i Sverige
- Sommaren 1999 var en bra sommar med mycket sol och lite nederbörd
- Sommaren 2000 var en av de sämsta någonsin med mycket regn
- Sommaren 2001 var en mycket bra sommar med mycket sol och lite nederbörd
- Sommaren 2002 var en av de bästa någonsin med mycket sol och lite nederbörd
- Sommaren 2003 erbjöd ett väder som var det bästa sen mätningar startade med tropisk värme redan i maj och detta varade nästan hela sommaren
- Sommaren 2004 tillhörde en av de sämre det senaste decenniet med mycket regn
- Sommaren 2005 inleddes med extremt kallt väder hela juni, en kort period av värme och sol de tre första veckorna i juli och därefter regnigt fram till början av september
- Vintern och våren 2006 hade en god snötillgång i stora delar av Sverige. Sommaren inleddes med varm och solig juni och juli. Hösten var regnig med rekordnederbörd på många orter, sammantaget dock en bra sommar. November och december hade värmerekord vilket påverkade inledningen på vintersäsongen.
- Våren 2007 var det snöbrist som påverkade vinterturismen negativt. Sommaren var en av de vädermässigt sämre på många år, sämsta sen år 2000.
- Våren 2008 var mycket positiv med god snötillgång och positiva siffror för fjällen. Sommaren var dålig förutom en kort period i slutet av juli. Året avslutades med en finanskris som innebar ett kraftigt minskat affärs-, och fjärrresande, men också stor minskning för flyg- och biltrafik.
- Våren 2009 var det god snötillgång och de flesta skidområden hade nya omsättningsrekord. Sommarvädret var sämre än snittet med en kort period av värme i början av juli. Finanskrisen innebar ett kraftigt minskat affärsresande med negativa resultat för flyg och hotell i Sverige, men dock en viss återhämtning under årets två sista månader.

Här finns också andra faktorer som påverkat resandet i och till Sverige, delvis med stora lokala variationer. De viktigaste faktorerna de senaste åren har varit följande:

- 1 juli, 1999 Tax-free upphörde mellan EU-länder
- 1 juli, 2000 Öresundsbron öppnades
- Under 2001 Svenska kronan svag och antydning till lågkonjunktur
- 11 sep 2001 Terrordåden i USA
- 2005 Bensinpriset i Sverige når upp till 12: -/liter
- 2008 Finanskrisen i slutet av året och bensinpriset når upp till 14: - per liter
- 2009 Finanskrisen påverkade affärsresandet negativt

Här finns också andra faktorer som påverkat internationellt resande som SARS (Asien och Kanada), krig i Irak och Israel, flodvågskatastrofen i Asien, terrordåd i Madrid, London, Bali, Sri Lanka och Egypten. Dessa händelser har påverkat ett antal länder, men kan också ha påverkat det globala resandet mer eller mindre.

Fritidsresandet styrs främst av väder och ekonomi.

Affärsresandet styrs främst av ekonomi och omvärldshändelser.

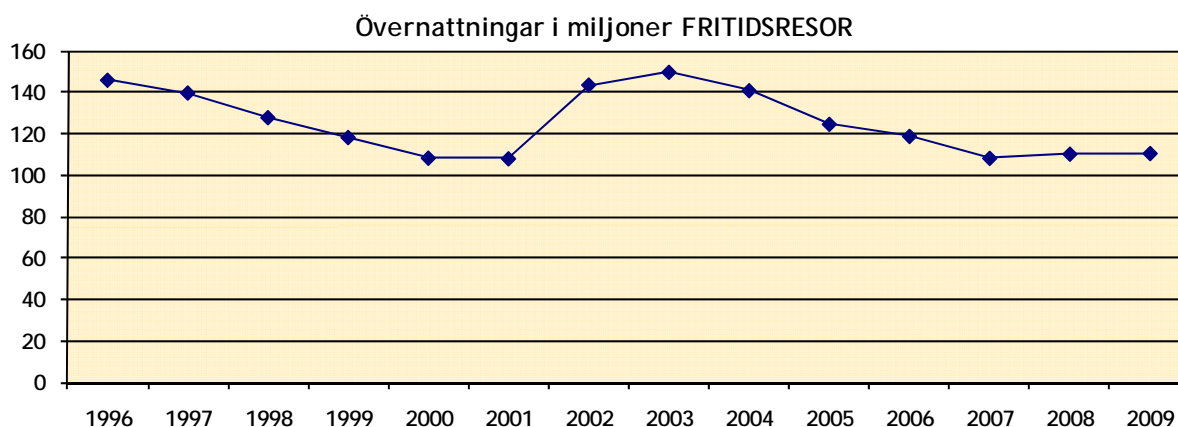
SVENSKARNAS FRITIDSRESOR I SVERIGE

Övernattningsresor i Sverige

	1997	1998	1999	2000	2001	2002	2003	2004	2005	2006	2007	2008	2009
Övernattningar i miljoner	139,9	128,1	118,6	108,7	108,4	143,7	149,8	141,0	124,9	119,1	108,6	110,6	110,9

Under våren 2001 vände det för turismen i Sverige och antalet övernattningar vid fritidsresor i Sverige hade ökning varje månad under resterande delen av året, hela 2002 och delvis 2003. 2004-07 minskade antalet övernattningar, dels beroende på sämre sommarväder och dels beroende på kortare vintersäsong. Även det höga bensinpriset kan ha haft en negativ inverkan på resandet. Mindre ökning 2008 och 2009 avser främst kommersiella övernattningar för hotell och stugor.

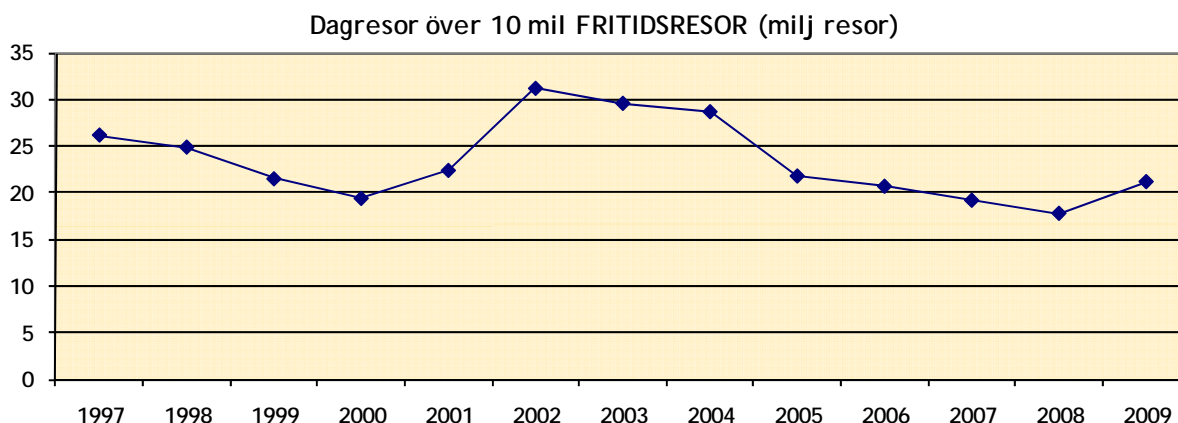
Övernattningar hos släkt och vänner svarar för de stora minskningarna, från 70 miljoner övernattningar 2002 till 46 miljoner 2009. Även övernattningar i enklare boendeformer har påverkat resultatet, först i positiv riktning och sen negativt de senaste åren. Övernattningar i egna fritidshus har legat på ungefär samma nivå de tolv senaste åren. Svenska fritidsgäster på hotell har ökat mycket de senaste åren. De övriga kommersiella boendeformerna stugbyar, vandrarhem och camping har förändringar som mer följer vädersituationen respektive år.



Dagresa över 10 mil i Sverige

	1997	1998	1999	2000	2001	2002	2003	2004	2005	2006	2007	2008	2009
Dagresor i miljoner resor	26,2	24,9	21,5	19,4	22,4	31,2	29,6	28,7	21,8	20,7	19,2	17,8	21,2

Utvecklingen för dagresor, över 10 mil, följer i stort sett utvecklingen för övernattningsresor med många resor de fina somrarna 2002-04. Turistresor, resor under 10 mil men enligt angiven definition, kan ha ökat. Omsättningsutveckling för köpcentra och Vägverkets statistik visar att kortare resor kan ha ökat mycket.



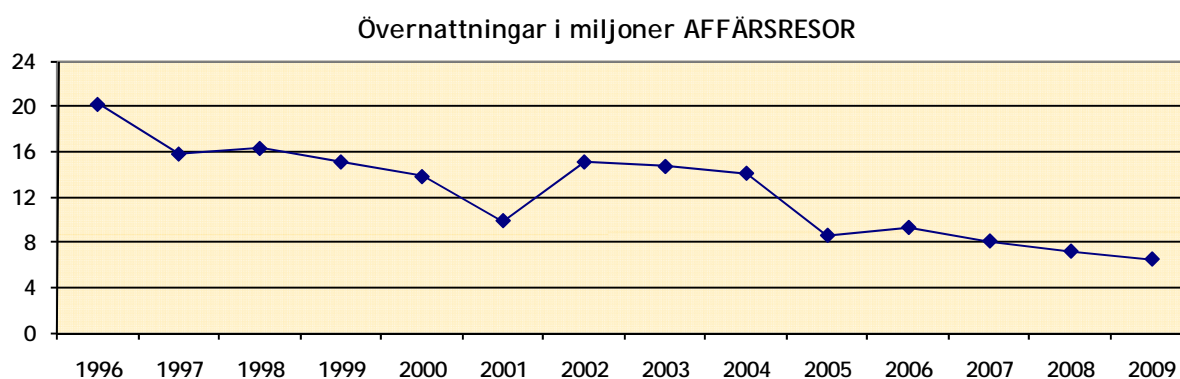
SVENSKARS AFFÄRSRESOR I SVERIGE

Övernattningsresor i Sverige

	1997	1998	1999	2000	2001	2002	2003	2004	2005	2006	2007	2008	2009
Övernattningar i miljoner	15,8	16,3	15,1	13,8	9,9	15,1	14,7	14,1	8,6	9,3	8,1	7,2	6,5

Det finns stora variationer för övernattningar i tjänsten mellan åren. Detta avser nästan bara enklare boendeformer, som kanske främst nyttjas av hantverkare och lägre tjänstemän. För kommersiellt boende är variationerna mindre, men minskningar märks för hotellen både 2008 och 2009.

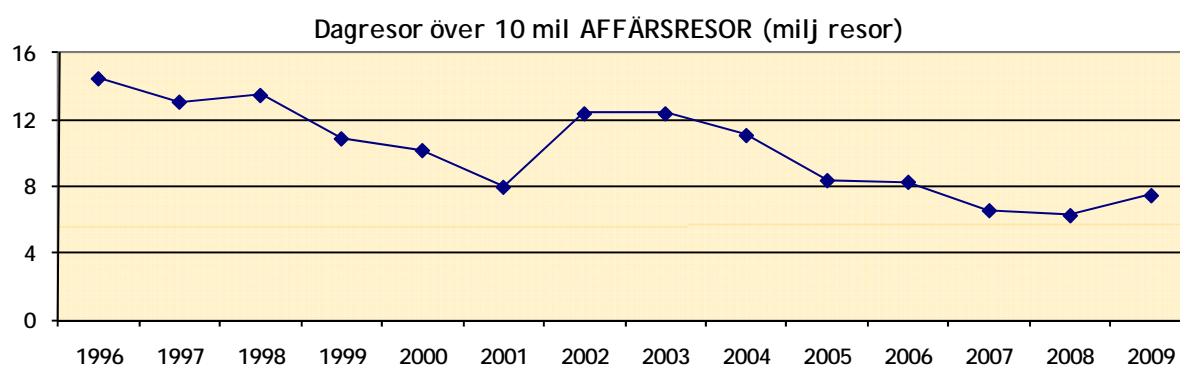
Övernattningar för affärsresor hade en stor nedgång 2001, dels beroende på lågkonjunktur, dels beroende på terrordåden den 11 september. 2005 kom åter en nedgång och de två senaste åren har det minskat på grund av finanskrisen med färre resor och färre övernattningar per resa.



Dagresa i Sverige över 10 mil

	1997	1998	1999	2000	2001	2002	2003	2004	2005	2006	2007	2008	2009
Dagresor i miljoner resor	13,1	13,5	10,9	10,2	8,0	12,4	12,4	11,1	8,4	8,3	6,6	6,3	7,5

Affärsresor över dagen visar nästan samma utveckling som affärsresor med övernattning. Dagresor 2009 ökade, kanske som kompensation för färre övernattningsresor. Utvecklingen för affärsresor kan också ha påverkats av ökade kontakter via Internet vilket kan innebära att man inte behöver träffas.



TRENDER

De senaste åren har turismen förändrats mycket. Övernattningar i kommersiellt boende har haft en positiv utveckling, men hos släkt/vänner minskade det kraftigt under andra halvan av 90-talet för att sen öka kraftigt 2002-2003 och åter minska 2004-2007. Detta innebär att restrenden, i stort sett, åter är som i slutet av 90-talet, enligt följande:

- Vi gör hellre flera längre övernattningsresor än få korta, mätt i avstånd, gäller ej dagresor
- Resan blir kortare, mätt i tid (mer weekendresande eller kortveckosemester)
- Vi kräver större innehåll i resan, mer att göra
- Vi kräver större tillgänglighet, kortare tid att ta oss till resmålet.

Förändringar 2003-2009 i Sverige för några boendekategorier, i 1000-tal.

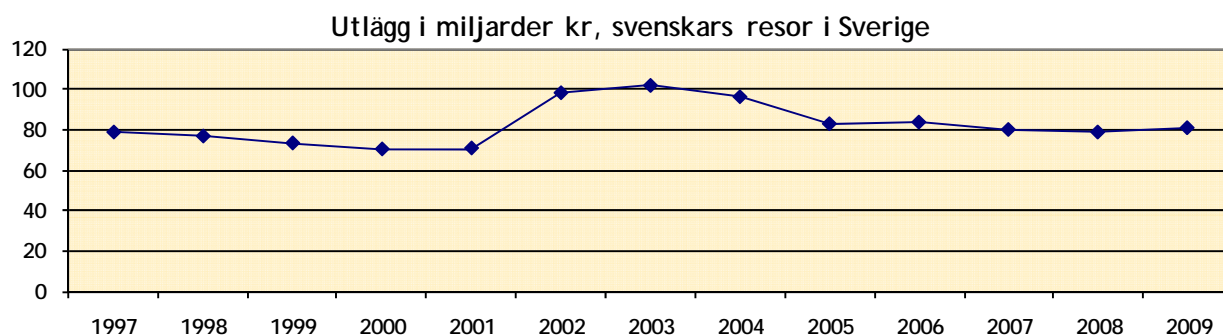
	2003	2004	2005	2006	2007	2008	2009	08-09
Hotell (SCB/Tillväxtverket)	21 100	21 546	22 936	24 260	25 449	25 921	26 028	+ 0,4 %
Stugbyar (SCB/Tillväxtverket)	3 640	3 261	3 218	3 403	3 501	3 685	3 285	-10,9 %
Vandrarhem (SCB/Tillväxtv.)	2 275	2 282	2 374	2 557	2 716	2 899	2 928	+ 1,0 %
Camping (SCB/Tillväxtverket)(17 138)	(15 591)	(16 435)	(17 542)	(17 012)	14 338	15 206		+ 6,1 %
Hyrd stuga/lgh (TDB)	6 563	5 545	4 214	3 904	3 913	3 690	5 519	+ 49,6 %
Fritidshus eget (TDB)	37 429	34 007	29 804	30 265	30 436	29 983	28 308	- 5,6 %
Släkt/vänner (TDB)	70 537	67 527	61 831	58 808	46 636	50 686	46 912	-7,4 %
Fritidsbåt (TDB)	2 197	1 971	1 553	1 098	1 516	1 542	1 397	- 9,4 %
Vild camping (TDB)	3 662	2 956	2 158	1 933	2 298	2 141	1 931	- 9,8 %
Totalt övernattningar (TDB)								
av svenskar i Sverige	164 481	155 095	133 510	128 384	116 706	117 767	117 315	- 0,4 %
Övernattningar hos släkt/vänner								
av utländska besökare (TDB)	11 842	12 847	14 989	12 669	11 727	13 046	13 749	+ 5,4 %

Källor: SCB/Tillväxtverket = Statistiska Centralbyrån/Tillväxtverket och TDB = Rese- och TuristDataBasen.

Observera att de fyra första boendekategorierna inkluderar utländska övernattningar i Sverige, men TDB visar bara svenska övernattningar förutom sista punkten.

Totala antalet svenska övernattningar för resor i Sverige var nästan oförändrat 2009 jämfört med 2008. En svag ökning för fritidsresenärer kompenserade minskning för affärsresenärer, men innebar ändå att den totala konsumtionen ökade något.

KONSUMTION



CAMPING

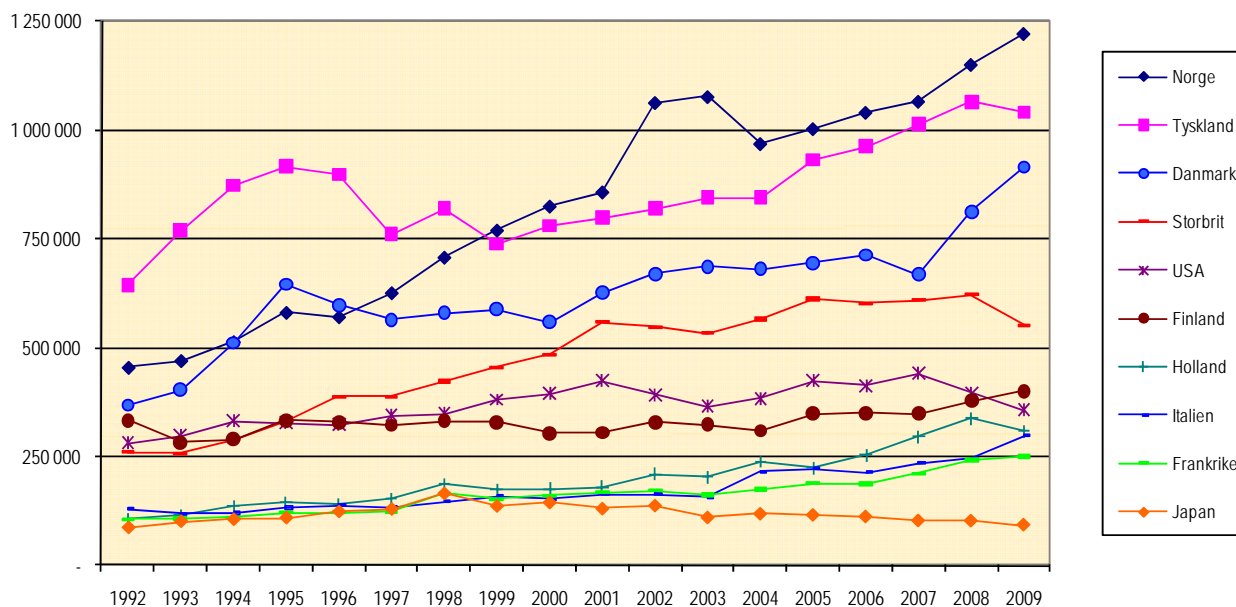
Från 2008 är det SCB som ansvarar för campingstatistiken. Med de krav SCB har på statistiska metoder blir resultatet för 2008 och 2009 inte jämförbart med tidigare år. SCR beräknade campingen med redovisat antal campingnätter multiplicerat med 3,134 (antal personer man antog övernattnade i varje enhet, byggt på en undersökning från början av 90-talet).

SCB redovisar statistiken i form av faktiskt antal övernattningar. Detta visar att antalet personer i varje enhet ligger nära 2,7 personer, alltså 15 % lägre än det nyckeltal SCR använt. Redovisningen av antalet övernattningar fram till 2007 är alltså för högt beräknat och den nya redovisningen är inte jämförbar med resultatet fram till 2007.

UTVECKLING FÖR VIKTIGA NATIONALITETER

Det utländska resandet till Sverige har ökat mycket de senaste åren. För övernattningar hos släkt och vänner i Sverige avser detta mest från de nordiska grannländerna samt Tyskland, USA, Storbritannien och Polen. Här märks också stora ökningar från länder där Sverige haft stor invandring, staterna på Balkan, Iran och Thailand, men också från Frankrike och Spanien.

NATIONALITETER HOTELL, STUGBYAR, VANDRARHEM



Diagrammet anger de nio största nationaliteterna samt Japan, se även nedan. Ovanstående bild blir lite annorlunda om den visas enbart för hotellen. Fyra nationaliteter har många övernattningar i stugbyar och vandrarhem, Norge, Tyskland, Danmark och Nederländerna, till skillnad mot exempelvis Frankrike, Italien, USA och Japan som har få övernattningar i dessa boendeformer. Sett på längre sikt har många nationer en positiv utveckling, undantaget är Japan och USA. Största ökningarna senaste åren har Danmark och Norge.

15 STÖRSTA NATIONALITETER ÖVERNATTNINGAR

	2006	Ändring fr 2005	2007	Ändring fr 2006	2008	Ändring fr 2007	2009	Ändring fr 2008
1 Norge	1 040 495	+ 3,7 %	1 065 743	+ 2,3 %	1 150 562	+ 8,6 %	1 221 622	+ 8,0 %
2 Tyskland	962 526	+ 2,9 %	1 011 991	+ 5,5 %	1 064 899	+ 5,4 %	1 040 571	- 0,3 %
3 Danmark	712 983	+ 2,7 %	668 044	- 5,8 %	812 265	+ 21,4 %	914 727	+ 17,2 %
4 Storbritannien	602 512	- 1,3 %	608 218	+ 0,4 %	621 423	+ 2,2 %	552 097	- 10,0 %
5 Finland	349 669	0,0 %	347 751	- 0,1 %	377 943	+ 7,1 %	399 593	+ 7,7 %
6 USA	412 122	- 2,1 %	440 550	+ 4,6 %	396 463	- 9,5 %	356 313	- 9,4 %
7 Nederländerna	252 755	+ 13,1 %	295 104	+ 17,1 %	337 053	+ 13,8 %	307 779	- 6,7 %
8 Italien	213 635	- 3,3 %	234 607	+ 9,5 %	244 620	+ 3,0 %	297 206	+ 22,1 %
9 Frankrike	186 768	- 0,9 %	210 978	+ 13,3 %	242 257	+ 15,0 %	249 867	+ 4,7 %
10 Spanien	159 173	+ 10,8 %	182 319	+ 13,6 %	168 024	- 8,0 %	171 201	+ 2,1 %
11 Ryssland	168 014	+ 26,8 %	187 038	+ 11,9 %	211 796	+ 13,1 %	169 837	- 17,7 %
12 Polen	106 253	+ 50,7 %	140 120	+ 34,1 %	149 173	+ 7,0 %	142 378	+ 1,6 %
13 Schweiz	108 976	- 0,6 %	126 052	+ 16,5 %	128 542	+ 2,5 %	140 701	+ 11,2 %
14 Kina	99 943	+ 42,6 %	113 882	+ 15,0 %	102 037	- 10,4 %	95 624	- 5,2 %
15 Japan	111 773	- 2,8 %	102 339	- 8,9 %	101 882	- 1,8 %	92 316	- 8,6 %

Källa: SCB/Tillväxtverket.

UTVECKLING TURISMEN I LJUNGBY KOMMUN 2009

Rese- och turistindustrin i Ljungby kommun omsätter 401 miljoner kronor och ger arbete åt ungefär 310 personer (årssysselsatta) under år 2009.

Beräkningarna för år 2009 innehåller några förändringar vilket har påverkat omsättning m m för Ljungby kommun i kategorierna hotell, fritidshus, släkt/vänner och dagbesök. För hotellen används den logiintäkt som hotellen rapporterar till SCB som grund för det totala utlägg och ingen målgruppsfördelning av omsättning/utlägg redovisas. Dock redovisas antalet gästnätter i målgrupper. Tidigare har logipriser på hotellen redovisats som beräkningsgrund vilket ofta har inneburit en osäkerhet då hotellen oftast debiterar ett lägre pris än de redovisade riktpiserna. Fördelningen av utlägg i kategorierna hotell, fritidshus, släkt/vänner och dagbesök är fr o m 2009 enligt en specialkörning. Resurs har indelat Sverige i ett antal "turismklasser" med liknande turismprofil istället för att använda läns- eller Sverigestatistik. Även utläggsnivån innefattas i de tre sistnämnda kategorierna. Antalet gästnätter hos släkt/vänner har utökats med antal utländska gästnätter/invånare enligt TDB. I TEM 2009 används campingstatistik från SCB vilken offentliggjordes i februari 2010 och inkluderade även statistik för år 2008. Det fanns ingen offentlig campingstatistik när TEM 2008 utfördes. Antalet gästnätter enligt SCB visar dock betydligt lägre beläggning än den som anges i TEM 2008.

Den totala turismomsättningen har ökat med ca 12 miljoner kronor 2009 jämfört med 2008.

Den kommersiella delen av turismomsättningen, den del som kan påverkas med traditionell marknadsföring, har minskat med ca 4 miljoner kronor 2009 jämfört med 2008. Den omsättningsmässigt största minskningen har skett i kategorin camping som har minskat med ca 9 miljoner kronor p g a ett minskat antal gästnätter enligt ovan nämnda förändringar. Det totala antalet kommersiella övernattningar har minskat med ca 17 000 gästnätter (minskningar i kategorierna hotell, camping och fri camping) och omsättningen har minskat med 11,5 miljoner kronor 2009 jämfört med 2008. Omsättningen för dagbesöken har ökat med drygt 7 miljoner kronor p g a av ett ökat antal beräknade besök och högre utlägg enligt ovan nämnda förändringar.

Den icke kommersiella delen av turismomsättningen uppvisar en ökning med 16 miljoner kronor 2009 jämfört med 2008 vilket beror på ett ökat antal övernattningar i fritidshus och släkt/vänner (inkl utländska gästnätter 2009) och något fler genomfartsresenärer. Dessutom har utlägg ökat i övernattningskategorierna enligt ovan nämnda förändringar.

Genomfartsresenärerna är den omsättningsmässigt största enskilda kategorin med en tredjedel av den totala turismomsättningen 2009. Orsaken är givetvis det strategiska läget med E4 och rv 25. Trots det visar bensinomsättningen i kommunen ett lägre snitt/invånare än riksnittet enligt regional handelsstatistik från SCB, se sidan 17. Orsaken kan vara redovisningsteknisk där exempelvis momsredovisningen sker via regional-/huvudkontor belägna i en annan kommun.

Hotellen är den omsättningsmässigt viktigaste övernattningskategorin med 26 % av omsättningen för samtliga övernattningar och 52 % av omsättningen för samtliga kommersiella övernattningar 2009. Antalet hotellgästnätter har minskat med 4,9 % och omsättningen har minskat med 7,5 miljoner kronor vilket även beror på lägre utlägg enligt ovan nämnda förändringar 2009 jämfört med 2008.

Camping (inkl campingstugor) är den vanligaste kommersiella övernattningsformen, trots nämnda förändringar, med 28 % av samtliga kommersiella övernattningar 2009.

Dagbesöken svarar för 14 % av den totala turismomsättningen 2009. I beräkningarna ingår en tilläggsberäkning av aktivitetsutlägg för de dagbesök som har ett högre utlägg för aktivitet än dagbesök generellt (t ex greenfee). Av det totala antalet redovisade dagbesök 2009 uppskattas 52,5 % som ej kommuninvånare, d v s turister, och av dessa ingår 70 % i beräkningarna. Antalet beräknade besök har ökat med 5,9 % 2009 jämfört med 2008.

Släkt/vänner är den vanligaste övernattningsformen med 35 % av samtliga övernattningar 2009. De icke kommersiella övernattningsformerna, fritidshus och släkt/vänner, svarar tillsammans för 66 % av samtliga övernattningar och 49 % i motsvarande del av turismomsättningen 2009. Enbart fritidshus/taxeringsenheter som ägs av ej bosatta i kommunen ingår i beräkningarna med en uppdelning på ägda av svenskar, tyskar och danskar inkl övriga.

Enligt regional handelsstatistik från SCB, se sidan 18, uppvisas en omsättning över riksnittet i branscherna hotell och camping.

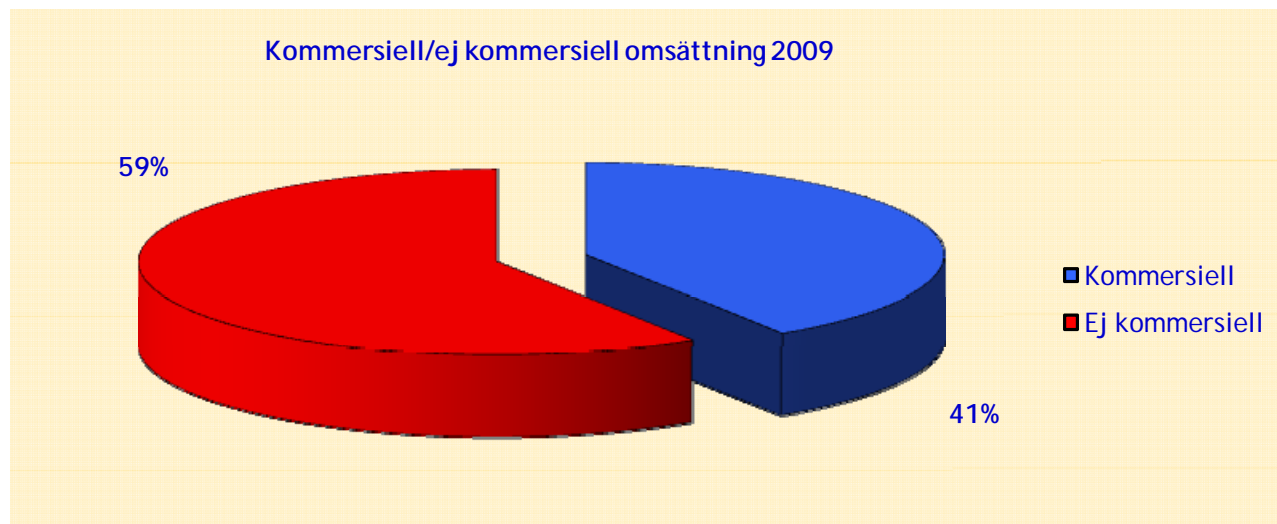
RESULTAT TURISMEN I LJUNGBY KOMMUN 2009

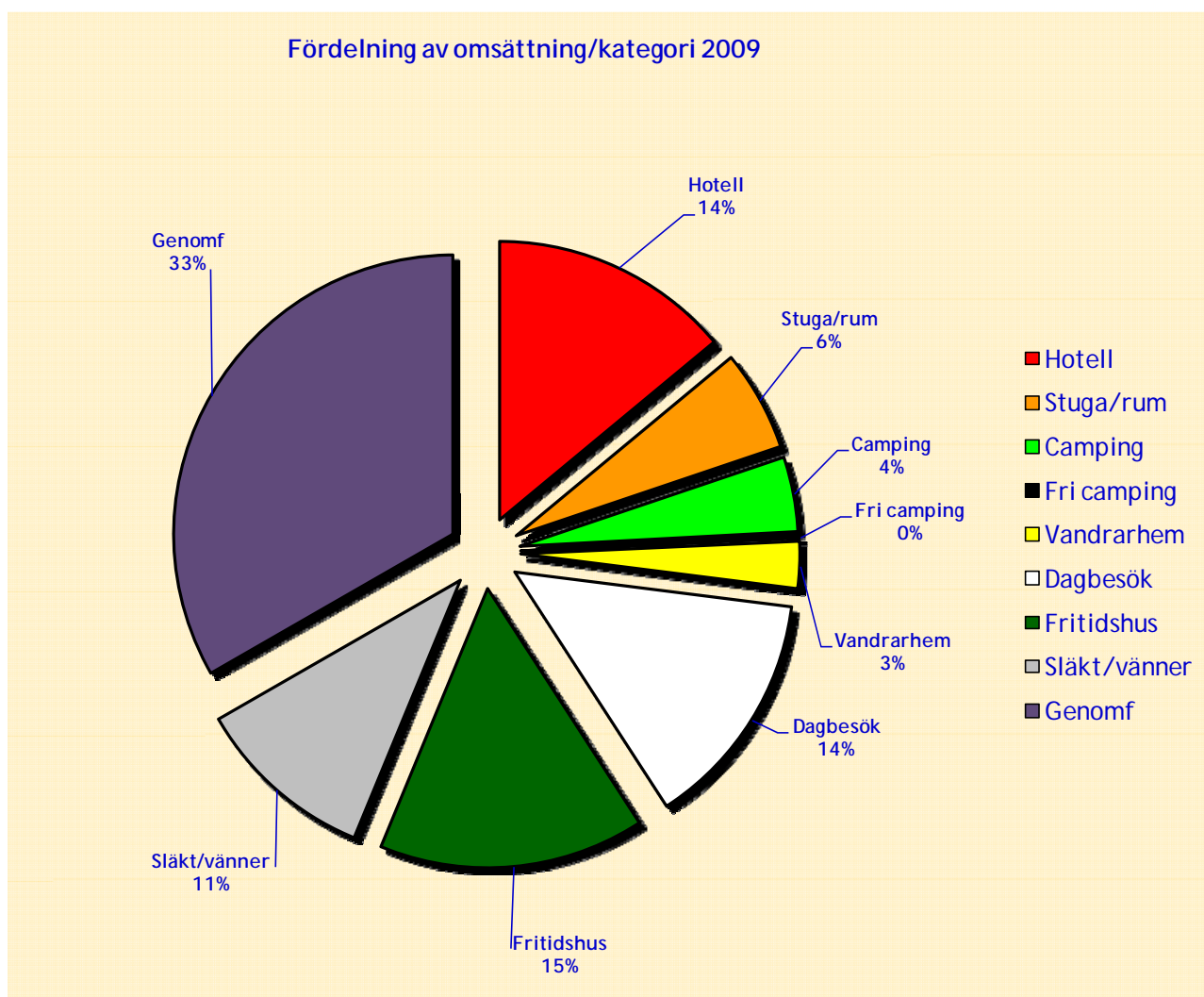
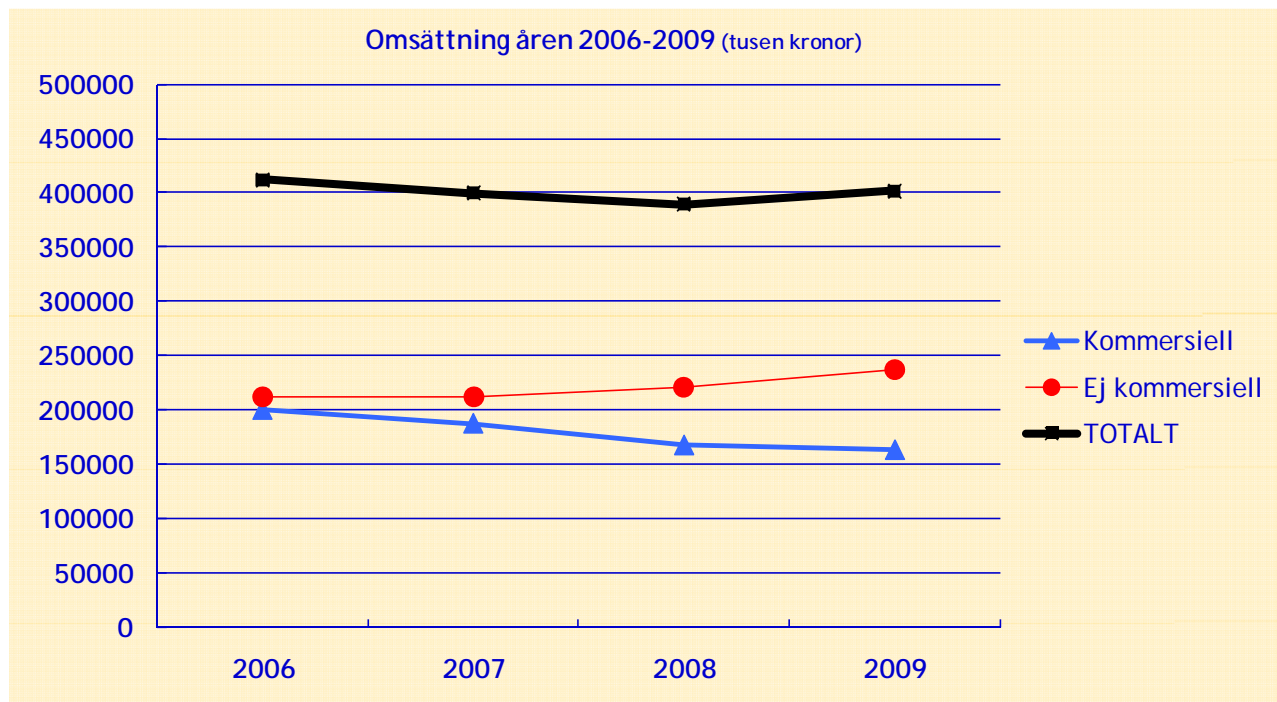
OMSÄTTNING TOTALT OCH PER KATEGORI

Kategori (tusen kronor)

Kommersiella	2006	2007	2008	2009
Hotell	73 134	73 031	63 643	56 114
affär	34 952	26 788	25 644	
konferens	9 647	10 505	10 157	
grupp	9211	13 671	12 128	
fritid	19 323	22 067	15 714	
Stugby	207	622	0	0
Stuga/rum	23 393	24 048	22 639	23 434
Camping	31 730	28 713	26 555	17 432
Fri camping	609	615	554	486
Vandrarhem	6 019	7 592	6 447	10 895
Övr övernattnng	612	83	0	0
Dagbesök	64 333	53 019	48 325	55 592
	200 037	187 723	168 163	163 953
Övriga				
Fritidshus, svenska	3 328	3 631	3 631	5 805
Fritidshus, tyska	21 302	21 788	22 577	22 577
Fritidshus, danska m fl	31 656	32 328	33 419	33 419
Släkt/vänner	32 051	27 338	29 360	42 050
Genomfartsresenärer	123 500	126 958	132 437	133 629
	211 837	212 043	221 424	237 480
TOTALT	411 872	399 765	389 587	401 435

Med kommersiell avses de kategorier där besökarna betalar en logiavgift för sitt boende eller att de påverkas av traditionell marknadsföring att besöka kommunen. Med övriga eller icke kommersiella avses de tre kategorierna släkt/vännerbesök, nyttjande av eget fritidshus och genomfartsresenärer.

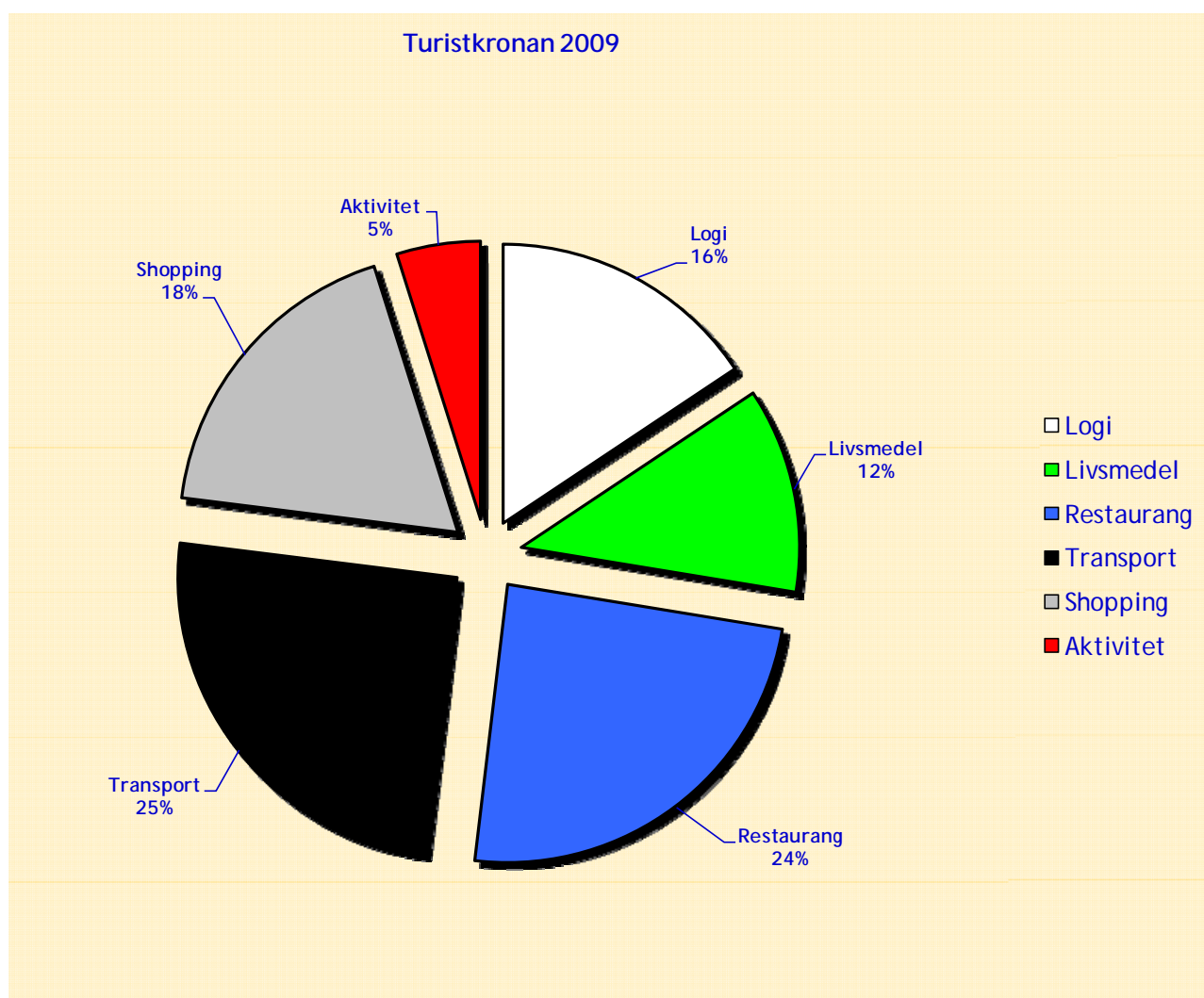




OMSÄTTNING FÖRDELAD PÅ BRANSCHER

(tusen kronor)	2006	2007	2008	2009
Logi	68 256	66 294	60 970	48 617
Livsmedel	47 087	44 474	46 477	57 342
Restaurang	88 974	94 398	94 695	100 793
Transport	85 353	94 400	97 759	98 595
Shopping	104 139	81 219	70 752	73 404
Aktivitet	18 065	18 979	18 934	22 684

Här visas fördelningen av "Turistkronan" för de branscher som påverkas. Denna fördelning varierar normalt inte mycket i Sverige. Restaurang och logi brukar ligga högst omsättningsmässigt. Men under den senaste 10-årsperioden finns ändå stora förändringar, oftast för restauranger, transport och shopping.



SYSSELSÄTTNING

Från 2002 har Resurs AB, i samarbete med SCB, utvecklat en metod där vi kan redovisa sysselsättningen i form av antal anställda. Detta innebär också att vi kan redovisa sysselsättning med regionalt och ibland lokalt anpassade tal för Ljungby kommun.

	2006	2007	2008	2009
Livsmedel	19,4	17,9	18,1	22,3
Restaurang	129,5	111,1	107,6	114,1
Transport	28,5	30,5	30,5	30,7
Shopping	56,1	39,6	33,4	34,5
Aktivitet	25,5	25,9	25,0	29,8
Logi	117,7	114,7	103,7	312,2
Administration	2,5	2,5	2,5	2,5
TOTALT	379	342	321	312

Observera att ovanstående siffror ej anger ett faktiskt resultat av sysselsättningen utan enbart vilka volymer inom sysselsättningen som omsättningen ger underlag till.

SKATTEINTÄKTER

Skatteintäkterna delas in i två delar:

DIREKTA avser de skatteintäkter som kommer från sysselsättningen i de företag som direkt påverkas av besökarens utlägg.

TOTALA avser alla företag som påverkas, ex tvätteriet som tvättar hotellets linne. Totala skatteintäkten är detsamma som den samhällsekonomiska effekten.

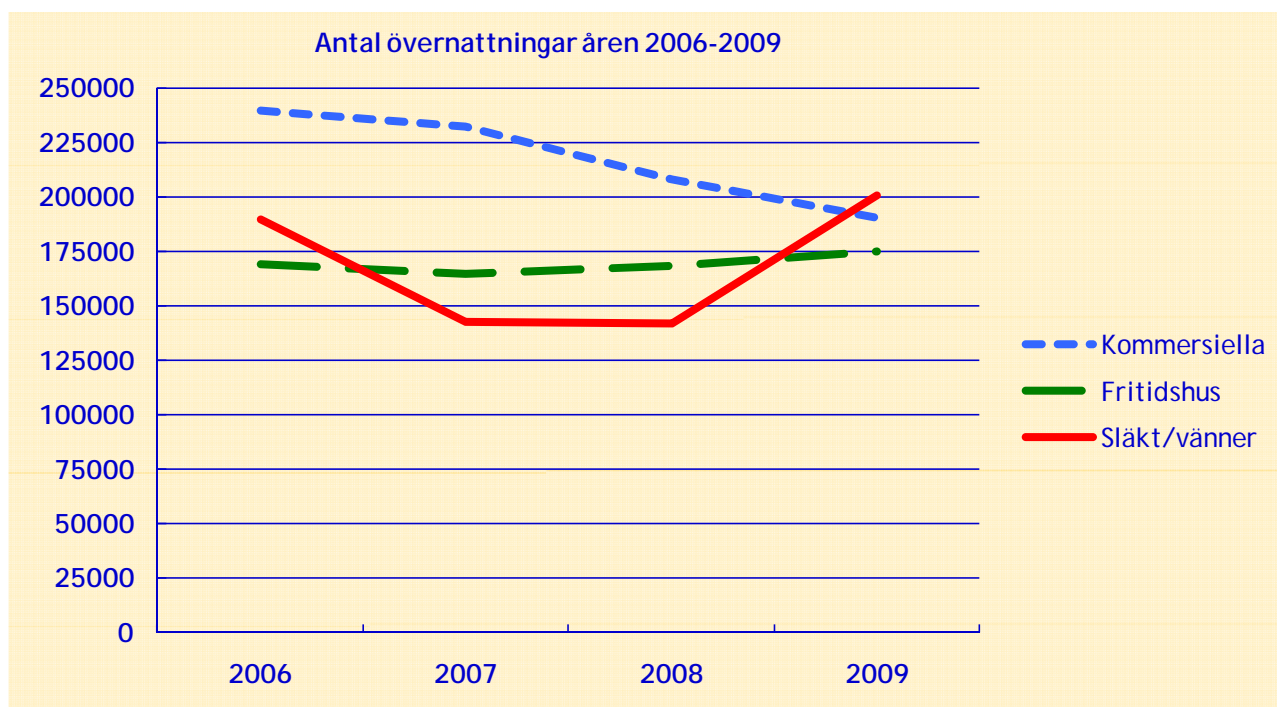
Skatteintäkten avser bruttobelopp utan hänsyn taget till skatteutjämningsbidraget.

(tusen kronor)	2006	2007	2008	2009
DIREKTA				
Kommun	14 757	14 323	13 959	14 383
Landsting	7 181	6 970	6 793	7 308
TOTALA				
Kommun	34 936	33 865	32 875	33 109
Landsting	16 996	16 480	15 998	16 823

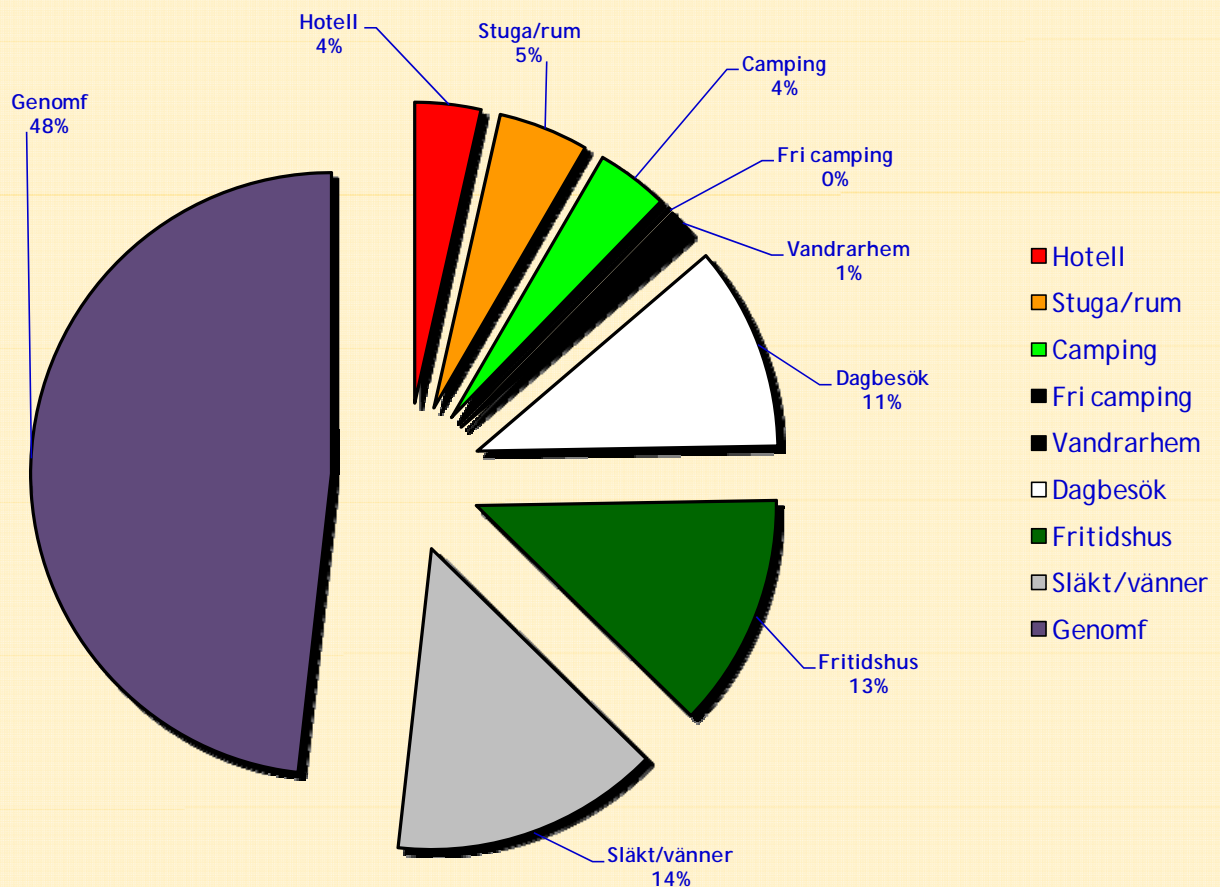
En ökad skatteintäkt för kommunen innebär motsvarande minskning av skatteutjämningsbidraget. Kommunens "vinst" vid ökad sysselsättning innebär alltså inte direkt mer pengar i kommunkassan i form av skatteintäkter utan istället minskade kostnader för arbetsmarknadsåtgärder och olika former av bidrag. Den viktigaste effekten är dock att en ökad sysselsättning också kan innebära en inflyttning och därmed ökat skatteunderlag eller förhindra utflyttning och därmed bibehållit skatteunderlag.

ÖVERNATTNINGAR/BESÖK

Övernattningar	2006	2007	2008	2009
Hotell (rumsnätter)	41 778	40 813	36 880	33 957
Hotellbäddar	57 395	57 976	51 610	49 094
affär	22 477	18 733	17 039	16 877
konferens	6 204	7 346	6 749	4 380
grupp	8 690	11 836	11 949	11 817
fritid	20 024	20 061	15 873	16 020
Stugby	600	1 309	0	0
Stuga/rum	60 760	62 462	58 803	66 955
Camping, tält/husvagn	88 302	79 812	71 432	38 955
Campingstugor	17 479	15 903	14 233	14 747
Fri camping	2 435	2 460	2 215	1 905
Vandrarhem	9 867	12 148	9 411	18 785
Övr övernattning	2 549	182	0	0
Kommersiella	239 387	232 252	207 704	190 441
Fritidshus, svenska	23 940	19 950	23 275	29 925
Fritidshus, tyska	60 690	60 690	60 690	60 690
Fritidshus, danska m fl	83 968	83 968	83 968	83 968
Släkt/vänner	189 651	142 385	141 835	200 239
Övriga	358 249	306 993	309 768	374 822
TOTALT	597 636	539 245	517 472	565 263
Genomfartsresenärer	650 000	668 200	662 185	668 145
Dagbesök	152 934	142 017	143 631	152 138



Fördelning av antal övernattnings och besök/kategori 2009



KAPACITETSUTNYTTJANDE

Kapacitetsutnyttjandet uttrycks i dagar/år till skillnad mot SCB som anger detta i procent av disponibel kapacitet. Detta kan vara missvisande eftersom en stugby kan ha öppet sex månader och vara fullbelagd hela tiden. Detta anges av SCB till 100 % beläggning som i denna tabell anger 180 dagar/år.

Utnyttjade dagar/år	2006	2007	2008	2009
Hotellrum	150,3	146,8	132,7	122,1
Hotellbäddar	100,7	100,5	89,8	85,7
Camping	75,3	66,7	65,5	46,1
Vandrarhem	38,4	42,2	36,5	72,0

REGIONAL HANDELSSTATISTIK (SCB)

Statistiken bygger på företagens omsättningsredovisning till Skatteverket och är exklusive moms. Omsättning per invånare över rikssnittet är markerat i fet stil.

Bransch	Inrikes oms exkl moms milj kr	Antal anställda	Antal enheter	Oms/ invånare	Rikssnitt/ invånare	Oms +/- rikssnitt milj kr
Butiker, varuhus, stormarkn med brett sort.	600,1	209	18	21893	22327	-11,9
Spec livsm butiker samt sprit o tobak	74	29	14	2698	3921	- 33,5
Bensin	111,6	24	6	4072	6477	- 65,9
Butiker för övriga hushållsvaror	463,7	258	83	16918	26406	- 260,1
Hotell	190,1	106	9	6935	3018	107,4
Semesterbyar, vandrarhem, stugbyar m.m.	0,5	0	3	18	199	- 5,0
Campingplatser m.m.	8,6	11	4	314	143	4,7
Restauranger	123,2	141	41	4495	6296	- 49,4

Tyvärre förekommer olika former av registerförändringar, avgränsningar, sättet att redovisa moms etc. Uppgifterna bör därför användas försiktigt för att belysa förändringar mellan närliggande år. Av sekretesskäl har uppgifter från branscher med färre än tre enheter slagits samman med den bransch med näst minst enheter inom samma huvudbransch. Omsättning och antal anställda redovisas för dessa branscher sammanslaget. För varje separat bransch redovisas endast antal arbetsställen.

"Butiker, varuhus och stormarknader med brett sortiment" (livsmedel) innefattar oftast mycket mer än livsmedel vilket försvårar gränsdragningen mellan dagligvaru- och sällanköpshandel. Detsamma gäller "Butiker för övriga hushållsvaror" (shopping) inräknade i sällanköpshandeln vilka kan ha ett bredare sortiment innefattande produkter tillhörande dagligvaruhandeln.

Observera att i hotellens redovisade omsättning till SCB ingår ofta även omsättning för restaurangverksamhet, dans och andra säljintäkter (garage, garderob, hygienvaror, etc.).

Denna rapport är utförd av Clas Andersson
på uppdrag av Ljungby kommun
17 juli 2010

© RESURS AB
HQ/STOCKHOLM • TEL 08-559 232 40 • resurs@resursab.se
Malmö • TEL 040-692 81 20 • FAX 040-30 66 91 • ca@resursab.se