

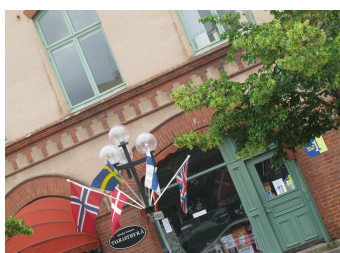
LJUNGBY KOMMUN TURISTBYRÅ

Stora Torget 6
341 83 Ljungby
Tel: 0372-789 220
Fax: 0372-789 119
E-post: turistbyran@ljungby.se
www.ljungby.se
Sammanställd av: Inger Arvidsson
2011-09-23

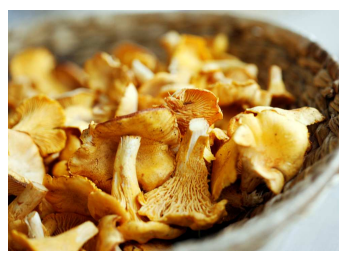


Ljungby kommun Turistbyrå

Utvärdering Sommarsäsongen 2011



1. OM TURISTBYRÅN



3

1. OM TURISTBYRÅN	3
1.1 UTBILDNING	3
1.2 TURISTBYRÅN	3
1.3 DETTA GÖR VI PÅ LJUNGBY KOMMUNS TURISTBYRÅ	4
2. BROSCHYRER OCH MARKNADSFÖRINGSMATERIAL	5
3. FISKEKORT OCH KARTOR	6
4. SOUVENIRER OCH FÖRSÄLJNING	7
5. R1/BOLMEN	7
6. MEDIA	7
7. NYA AKTIVITETER OCH ARRANGEMANG	8
8. BESÖKARNAS ÅSIKTER OM TURISTBYRÅN OCH STADEN	8
9. VANLIGASTE FRÅGORNA PÅ TURISTBYRÅN 2011	8
10. NÅGRA (ANNORLUNDA) FRÅGOR PÅ TURISTBYRÅN 2011	9
11. STATISTIK OCH TABELLER	9
11.1 JÄMFÖRELSE MELLAN DE SENASTE ÅREN	10
11.2 JÄMFÖRELSE MELLAN 2011 OCH 2010	13

1. Om Turistbyrån

1.1 Utbildning

Utbildning av sommarpersonalen består av flera delar. Genomgång av turistbyrån och dess material och broschyrer, kartor, påläsning på egen hand samt gemensamma rundresor i kommunen.

Tidigt på säsongen var Eva tillsammans med Michaela och Inger på besök på Bolmsö. Vi besökte även TUR-mässan i mars för att uppdatera oss på vad som händer i övriga landet. Sedan sommarpersonalen börjat hade vi flera utbildningstillfällen. En bussresa genomfördes i den södra/västra kommundelen tillsammans med många företagare utifrån den nya cykel- och vandringskartan som tagits från i Smålands sjörike-projektet. Vi besökte flera företagare i både Ljungby och Hylte kommun. En bussresa gjordes även runt Bolmen med personal på turistbyråerna i de fyra "sjöriket"-kommunerna där vi informerade varandra under resan och även gjorde stopp på flera ställen. Destination Småland genomförde en utbildningsdag på Huseby som vi deltog på. En kväll hade vi en mindre utbildning om fisket tillsammans med Björn Karlsson, Ljungby och Mikael Eriksson, Leader Linné.

Eftersom vi hade en ny sommaranställd i år så var hon inne ett par gånger på turistbyrån under maj att lära sig mer om arbetet på turistbyrån.

1.2 Turistbyrån

Personal: Jennie Ahlqvist är föräldraledig hela 2011. Michaela Rogal vikarierar 50% och Inger Arvidsson 70 % i turistbyrån under året. Benjamin Baron har gjort sin fjärde sommar och Britta Johansson sin första i turistbyrån

I och med kommunens jobbgaranti för gymnasieelever hade vi även i år haft ansvar för några av feriearbetarna. Det var sex gatumusikanter som jobbade två x tre veckor var med att underhålla på gator och torg i Ljungby. Vi tog emot dem och introducerade dem i arbetet. De var olika självständiga i grupperna, men fungerade OK. De egentligen bara sin bas här hos oss och rapporterade sin tid här. Vi hade även hand om en "sommarbloggen". Chryslin arbetade i två veckor. Hon var väldigt självständig och tog inte så mycket av vår tid.

Schemat har varit likadant upplagt som 2009 och 2010 med halvdagar antingen 9-14 eller 13-18, och med heldagarspass kl 10.00-18.00 och det ordinarie passet på 8.00-17.00. Söndagar har det varit enkelbemannning. En erfarenhet från den här sommaren är att det skulle behöva vara tre personal över lunchen på måndag-tisdag när det är som mest besökare. Det är inte tillfredställande att inte hinna med och ta hand om besökarna.

Ljungby kommuns turistbyrå är en auktoriserad blå/gul Turistbyrå med ett stort utbud av lokal-, regional-, och nationell information. Turistbyrån är centralt belägen vid Stora Torget, men det kommer dock en del kommentarer på att vi är svåra att hitta till. Men de allra flesta hittar oss utan problem.

De som besöker oss på turistbyrån är främst turister - svenskar, tyskar, danskar m fl. Men även Ljungbyborna hittar ofta in till oss. Dels för att få information om övriga Sverige men också för att ta del av aktuella evenemang som pågår under sommaren eller för att hämta en parkeringsskiva. Även vår souvenirförsäljning är populär hela året antingen för att köpa något lokalt från Ljungby eller något med anknytning till Sverige för att ge bort i present. Flera Ljungbyföretag kommer också regelbundet in för att köpa gåvor. Vi märker också när Ljungbyföretagen har affärsbesök. Då kommer många in och köper minnessaker med hem. Stadsvandringarna bidrar till att fler Ljungbybor hittar in till oss. Fortfarande är det dock flera är här för första gången och blir ofta förvånade över hur stort informationsutbudet egentligen är.

Lokalerna trivs vi jättebra i, de är stora och vi har goda möjligheter för lagerhållning. De generösa utrymmena ger oss möjlighet att verkligen kunna ha generell information från hela Sverige. Vi har två rum för besökarna, ett Ljungbyinformation och Småland och det andra rummet ” Småland sjörikerummet” med information om Smålands Sjörike och dess fyra kommuner och samt Sverigeinformationen. Vi får ofta kommentarer att vi har en fin och stor turistbyrå, vilket gör oss väldigt glada. Det tredje rummet är nu i ordning gjort för mindre möten och med två arbetsplatser. En arbetsplats för Josefin och Smålands sjörike-projektet och en ytterligare. Eftersom vi är två som vikarierar för Jenny och ibland jobbar parallellt har det varit väldigt bra över sommaren eftersom vi har haft tillgång till en dator till. Vid mindre belastning har vi kunnat jobba i lugn och ro med andra uppgifter.

Liksom tidigare år kommer det många frågor om offentliga toaletter. Men till den här säsongen har kommunen gjort en karta och beskrivning över de toaletter som våra besökare kan använda. Ett bra steg på väg.

1.3 Detta gör vi på Ljungby kommuns turistbyrå

Turistbyrån i Ljungby står till tjänst med information om *det lokala, regionala och det nationella turistutbudet* och allmän samhällsinformation.

Turistbyråns tjänster:

Turistinformationen är på svenska, engelska och tyska

- Informerar om boende
- Information av aktiviteter och sevärdheter
- Information om evenemang och övrigt
- Skräddarsy arrangemang för bussgrupper och enskilda personer
- Försäljning av fiskekort
- Försäljning av biljetter till vissa arrangemang
- Försäljning av souvenirer, kartor och böcker
- Besvara förfrågningar via e-post eller telefon

Övriga arbetsuppgifter:

- Uppdatera aktuell information i Tellus-Destinator (för både Ljungby och Hylte kommun) + adressregister
- Uppdatera evenemangskalendern på webben
- Sammanställa och översätta en digital evenemangskalender som går ut till tyska, danska och svenska fritidshusägare

- Turistbyråns sidor på webben + delta i kommunens webbgrupp
- Uppdatera all information för nytryck av broschyrer
- Inköp av souvenirer
- Insamling av statistik till bl.a TEM undersökning
- R1-projektet
- Delta på mässor i år Feriemässan i Köpenhamn (Smålands sjörike)
- Utskick av broschyrer
- Kassaredovisningar och inventering av produkter
- Mottagningsattestera fakturor
- Informera om Smålands sjörike och dess fyra kommuner.

För fjärde året i rad har vi sålt biljetter till stadsvandringarna som gått under våren och sommaren. Rolf Andersson som är guide drar många deltagare. Det är främst Ljungbybor som går stadsvandringen men det finns ett intresse även från de utländska turisterna om rundorna hade gått på engelska eller tyska. Ansvarig för stadsvandringarna är kultur och fritidsförvaltningen.

Under våren/försommaren ordnades flera fågelguidningar tillsammans med Ljungby fågelklubb och de var mycket uppskattade med många deltagare, trots tidiga mornar. Vi har även sålt CykelTrim-paket åt FK Finn och konsertbiljetter till Nanne Grönvall åt Odensjö hembygdsförening.

2. Broschyrer och marknadsföringsmaterial

Nya broschyrer och marknadsföringsmaterial som har tagits fram 2011:

- Turistbroschyren Äta/Bo/Se 2011 för Ljungby kommun
- Kartguiden 2011
- R1-karta
- Cykla och vandra – Smålands sjörike
- Pilgrimslederna – en översiktlig information för projektet
- På upptäcktsfärd i Sagobygden är nytryckt av Sagomuseet.
- Upplev Agunnaryd

Årets äta, bo & se har verkligen lockat besökarna att ta den i hyllan med sina fina bilder. I år kom bilderna verkligen till sin rätt, med flera av de värden som vi marknadsför kommunen med: sjöar, fiske, röda stugor, älgar och kantareller som symboliserar närheten till skogen.



Nytt för i år är Cykla och vandra – Smålands sjörike. En karta med förslag på tur runt om i de fyra kommunerna. Den har varit mycket uppskattad.

Pilgrimslederna invigdes i juni och en sträckning går genom Ljungby kommun. Beskrivning av sträckorna finns på nätet

Mediascreenen har varit bra och många besökare står utanför och trycker fram information om kommunen.

För att nå ut med våra broschyrer till så många som möjligt finns Ljungbybroschyren hos alla som önskar inom besöksnäringen. Vi har broschyrställ på Motell Ljungby, Intersport, Månen, Hemköp, City Gross och Bolmen Fisk. Vissa broschyrer är

nedladdningsbara på hemsidan och man kan även beställa dem via nätet. Under våren har även refex gått ut till alla blå/gula turistbyråer i Sverige.

Broschyrställen behöver fyllas på ofta under sommartid och det har gått åt väldigt många broschyrer. I broschyrställen finns även broschyrer om R1, cykla och vandrakartan samt en del annat material. Bolmen Fisk fungerar som info-stopp för Riksettan, så även där går det åt väldigt mycket broschyrer.

3. Fiskekort, kartor och kanoting

Fiskekortet till Bolmen är som alla år storsäljare. Sjön Bolmen är ett stort dragplåster till Ljungby kommun och vida känt i större delen av Europa. Kartan över Bolmens fiskevårdsområde säljs en hel del. Broschyren om fisket i Bolmen är användbar och ger en bra information för dem som vill fiska i Bolmen. Den finns nu även på tyska och önskemålet är att den även kommer på engelska.

Även till Lagan/Skålån säljer vi väldigt många fiskekort, men deras informationsmaterial är inte aktuellt, så vi har bett om en uppdatering. Det fick vi också i slutet på säsongen, men bara i digital version. De har också ett speciellt kort för ungdomar som är under 16 år i sin broschyr.

Fiskeguiden som i samarbete togs fram mellan kommunen, Björn Carlsson och Rickard Bengtsson är väldigt bra att ha. Det är en guide där de olika fiskevårdsområdena finns representerade med information om vilka fiskarter som finns, bästa fiskeredskap och övrig info. Guiden finns på svenska, engelska och tyska. Fiskeguiden har varit mycket uppskattad av dem som kommer hit för första gången och vill ha en överblick över fisket och sjöarna. Till i år har vi haft möjlighet att komplettera med ett internt material med information om priser, inköpsställen mm. Under våren hade vi en praktikant, Anton Kroon, som är mycket fiskeintresserad och han arbetade fram det materialet till oss och gjorde också markeringar var det är bra att stå och fisk om man inte hyr båt.

Informationen från fiskevårdsområdena har blivit bättre – flera av dem har tagit fram informationsmaterial om sitt fiskevatten. Nytt fiskekort för oss i år är Tjurken. Vi har även flera gånger fått önskemål om ett kombinerat fiskekort för flera sjöar.

Fritidskartan är också mycket populär och nytrycktes under säsongen. Många Ljungbybor har kommit in och för att köpa den under augusti och september.

Vi säljer kanotcheckar till Lagaleden, men det har inte varit någon stor försäljning. . Nya kanotcheckar har arbetats fram till Lagaleden, genom samarbete med Ljungby, Markaryd och Laholms kommun. Administrationen sköts av Laholms kommun och fungerade tillfredställande föregående säsong. Under försäsongen genomfördes ett par möten med uthyrarna, markägare och kommunerna för att komma vidare i utvecklingen av kanotleden. Bl a har vi tagit fram gemensamma informationsskyltar till alla rastplaster.

I Agunnaryd har man börjat med kanotuthyrning den här säsongen och man har tagit fram en trevlig broschyr som varit uppskattad. Det vattensystemet, med Helge å och mindre sjöar, är lämpligt för den som vill göra kortare turer och inte ge sig ut på stora sjöar.

4. Souvenirer och försäljning

De traditionella souvenirerna som mjukisälgar, nyckelringar, magneter, klistermärken, vykort, kepsar, T-shirts mm har sålt mycket bra under sommaren. Det är den bästa sommaren hittills.

Allt oftare kommer Ljungbybor in till oss för att de vill köpa något speciellt från Ljungby eller Småland. Ljungbyljusstaken, Ljungbykatten har varit mycket populära. Det är också stor efterfrågan från företag på gåvor och Ljungbyprodukter som ska överlämnas till kunder, föreläsare och vid olika studiebesök. Förhoppningsvis får fler företag upp ögonen för våra fina Ljungbyprodukter.

Även i år har vi sålt otroligt mycket frimärken, det beror på att posten har haft ändrade öppettider under sommaren och haft stängt mitt på dagen. Vi tjänar inget på frimärkena utan det är endast en service från vår sida vilket alla uppskattar.

Vi har en bra mix på vårt sortiment, med allt från älgar, kepsar, keramik, Ljungbyljusstake till designade smycken! Men det går säkert att hitta fler lokal produkter till nästa säsong.

5. R1-projektet

R1:an har blivit ett bekant begrepp för många som kommer in på turistbyrån och flera tycker det är trevligt med en alternativ väg. De flesta uppskattar att man kan få en karta över ett större område och att flera besöksmål är med. Att vägen på flera sträckor är vacker att åka på är ett plus. I år var Ljungby slutmål för R1-rallyt och samma helg genomfördes Sydsvenska rallyt. Det innebar många besökare Ljungby denna rallyhelg

6. Media

"Som marguiden" som Smålänningen ger ut i början av sommaren är väldigt populär och tas av många besökare. Alla dessa reportage ger värdefulla tips och idéer till både besökare och lokalbefolkning. Även företagen får en fin chans att visa upp sig. Vi önskar att mer av texterna och informationen var på engelska eller tyska så att även våra utländska besökare kunde ta del av informationen.

Även "Sommar special" som ges ut av lokaltidningen är populär för att få tips och idéer om vad man ska göra. Här hade vi två annonser om Ljungby i år en på tyska och en på svenska.

Sommarbloggen på kommunens hemsida sköttes av en sommarjobbande gymnasieelev. Under 2 veckor var bloggen igång, vi gav tips på vad vi önskade ha med i bloggen. Chryslin var ute mycket och fotograferade och gjorde intervjuer ute på besöksmål. Det är ett roligt sätt att få hemsidan mer levande under sommarmånaderna.

7. Nya aktiviteter och arrangemang

Sagomuseets nya aktivitet med geocaching och appar har uppmärksammats av besökarna. En aktivitet helt i tiden.

Ljungbergsmuseet har haft barnaktiviteter hela sommaren.

Riksettanrallyt och Sydsvenska rallyt sammanträffade även i år och det var väldigt lyckat. Målgången var i Ljungby och det blev en riktigt rallyhelg vid Kristi himmelfärdshelgen i början av juni. 400-500 veteranbilar fyllde det gamla stationsområdet som gjorts i ordning sedan järnvägsrälsen tagits bort under våren.



8. Besökarnas åsikter om turistbyrån och staden

- Bra med gratis parkering, och dessutom gratis P-skiva!
- Vilken trevlig turistbyrå och så mycket information ni har!
- Saknar toalett!
- Så mycket gratismaterial!
- Bra att det finns så mycket Sverigeinformation!
- Finns det ingen tågstation här?
- Buss till Bolmen och till andra delar inom kommunen är svårt att hitta under sommartid eftersom inte skolbussarna går då..
- Trevlig liten stad!
- Vad ligger centrum?

9. Allmänna frågor på turistbyrån 2011

Var hittar jag toaletter?

Var kan jag köpa frimärken?

Var finns det ett internetkafé?

Kan du rekommendera en restaurang med typiskt svensk mat?

Kvällsöppna restauranger?

Finns det ett bra fikaställe på landet?

Säljer ni fiskekort?

Hur blir vädret?

Var kan jag hyra båt/cykel/kanot/kajak?

Var finns mataffärer i Ljungby?

Var finns loppmarknader i kommunen?

Finns det bra vandringsleder och cykelvägar i kommunen?

Finns det markerade vandrings- och cykelleder

När är Ljungbergsmuseet öppet?

När är guidningarna på Sagomuseet?

Vad kan vi göra med barnen när det regnar?

Vägbeskrivning till Cliff Burtons minnessten?

Svenska turisternas mest vanliga frågor	Utländska turisternas mest vanliga frågor
* Vad kan man göra i Ljungby (allmänt, barn)	1. Naturupplevelser, kanot, vandring, cykling, båt
* Kartor - vägbeskrivning (lokalt, regioner, riks)	2. Fiskesjöar och vad man köper fiskekort?
* auktioner/loppis	3. Vad ska man göra i Ljungby? (allmänt, barnaktiviteter)
sevärdheter/aktiviteter/ museer	Bolmen
Restauranger/lantcafé/gårdsbutiker	älgar
information om övriga Sverige	fiske
Bolmen och fiske i olika sjöar	badplatser /äventyrsbad/ väder
var kan man cykla/vandra	sevärdheter/aktiviteter/museer
P-skiva	Sagomuseet/Ljungbergsmuseet
Naturresevat	Smålands information
väder	Kommunikationer/tider/biljetter
Kyrkor, kulturmål, gravstenar, Gamla	auktioner/loppis
Torg	Byggmarknad/hushållsmaskinge/trädgård
Transporter/kommunikationer	Fasighetsmäklare
Långtidsparkering	Camping
Husbiluppställningsplatser	Allemansrätt

10. Några (annorlunda och roliga) frågor på turistbyrån 2011

- Kan du visa mig var jag kan hitta älgar i skogen?
- Finns det björnar i området?
- Vad hittar jag lingon och kantareller i skogen?
- Är det farligt med fästingar? Hur gör jag om jag fått en?
- Har ni giftiga ormar i Sverige?
- Var kan vi hyra en tandemcykel för vår rörelsehindrade son?
- Var kan vi köpa gas till vårt campingkök?
- Var kan man tanka gas?
- Var kan man köpa en hjälm som man kan ha ölburkar på?
- Var finns rörmokare, skomakare, tygaffär, mäklare?
- Var kan vi köpa ett nytt kylskåp?

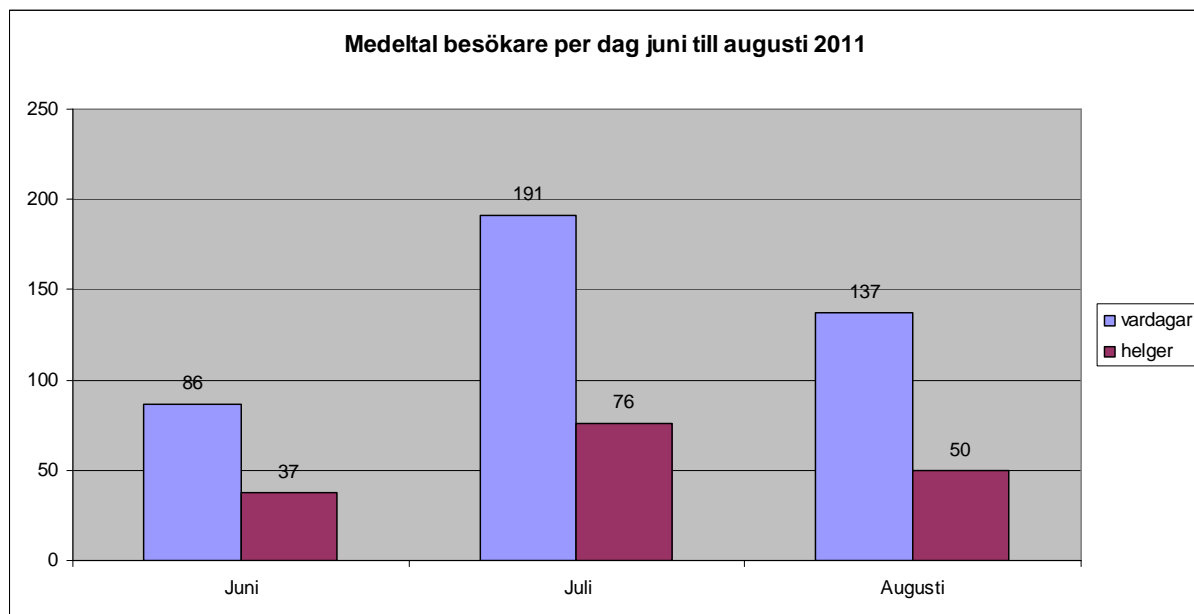
11. Statistik och tabeller

Tabell 1. Antal besökare fördelat på vard. respektive helgdagar

2011	juni	juli	augusti	totalt
vardagar	1 642	4 013	3 162	8 817
helger	261	762	401	1 424
totalt	1 903	4 775	3 563	10 241

Tabell 2. Medeltal besökare per dag då turistbyrån har öppet

2011	juni	juli	augusti
vardagar	86	191	137
helger	37	76	50
hela månaden	73	154	115



11.1 Jämförelse mellan de senaste åren

Tabell 3. juni

	Absoluta tal				Procentuell förändring		
	År 2008	År 2009	År 2010	År 2011	2008-2009	2009-2010	2010-2011
Sverige	1 019	1 207	881	962	18%	-27%	+9%
Danmark	193	182	213	142	-6%	17%	-33%
Tyskland	768	692	629	705	-10%	-9%	+12%
Holland	58	75	49	34	29%	-34%	-31%
Övr. Eur.	64	39	19	52	-39%	-51%	+174%
Övr. vär.	37	10	16	8	-73%	60%	-50%
totalt	2 139	2 205	1 807	1 903	3%	-18%	+5%

Tabell 4. juli

	Absoluta tal				Procentuell förändring		
	År 2008	År 2009	År 2010	År 2011	2008-2009	2009-2010	2010-2011
Sverige	2 433	2 851	2 251	2 142	22%	-21%	-5%
Danmark	1 063	1 250	954	710	17,5%	-24%	-26%
Tyskland	1 892	1 966	2 261	1 585	39%	15%	-30%

Holland	396	275	293	147	-30,5%	6,5%	-50%
Övr. Eur.	97	125	93	144	28%	-26%	+55%
Övr. vär.	44	27	13	47	-38%	-52%	+262%
totalt	5 925	6 494	5 865	4 775	9,6%	-10%	-19%

Tabell 5. augusti

	Absoluta tal				Procentuell förändring		
	År 2008	År 2009	År 2010	År 2011	2008-2009	2009-2010	2010-2011
Sverige	1 491	1 523	1 764	1 450	2%	16%	-18%
Danmark	349	405	303	256	16%	-25 %	-16%
Tyskland	2 035	2 135	1 861	1 611	5%	-13%	-13%
Holland	184	184	136	100	-	-26%	-27%
Övr. Eur.	121	153	83	120	26%	-46%	+45%
Övr. vär.	30	7	15	26	-76%	114%	+73%
totalt	3 556	4 210	4 162	3 563	18%	-1%	-14%

Tabell 6. Totalt antal besökare juni – augusti

	Absoluta tal				Procentuell förändring		
	År 2008	År 2009	År 2010	År 2011	2008-2009	2009-2010	2010-2011
Sverige	4 943	5 581	4 896	4 554	13%	-12%	-7%
Danmark	1 605	1 837	1 470	1 108	14%	-19%	-25%
Tyskland	4 695	4 793	4 751	3 901	2%	-1%	-18%
Holland	638	534	478	281	-16%	-10%	-41%
Övr. Eur.	282	317	195	316	12%	-39%	-62%
Övr. vär.	111	44	44	81	-60%	0%	84%
totalt	12 274	13 106	11 834	10 241	7%	-10,5%	-13,5 %

Vissa dagar var det väldigt många besökare i lokalen, vi vet att vi missar fylla i besöksstatistiken ibland. En uppskattning är att vi missar 10-20 pers dagligen under högsäsong, detta skulle innebära en ökning på besökare med 920 besökare under juni, juli och augusti ($10 \times 92 = 920$). Då skulle den totala siffran för sommar-månaderna vara $10.241 + 920 = 11.161$

Även nationstillhörighet har varit svårt att alltid kontrollera exempelvis Holländarna, Schweizarna, övriga Europa och övriga världen. Vi har ändå lagt märke till att en stor del av våra besökare som ingår i statistiken under "övriga Europa" är från Schweiz, och Östeuropa (Polen, Rumänien.)

Tabell 7. Antal telefonsamtal juni – augusti 2011

	2008	2009	2010	2011
juni	188	131	206	152
juli	307	254	265	253
augusti	166	153	194	235
totalt	661	538	665	640

Även här finns en viss felmarginal och vi är medvetna om att vi ibland missat att markera ett telefonsamtal.

Tabell 8. Antal förfrågningar om broschyrer via Internet**Ljungby kommuns hemsida**

	2008 (jan-aug)	2009 (jan-aug)	2010 (jan-aug)	2011 (jan-aug)
totalt	218	254	191	211
medel per månad	27	32	24	27

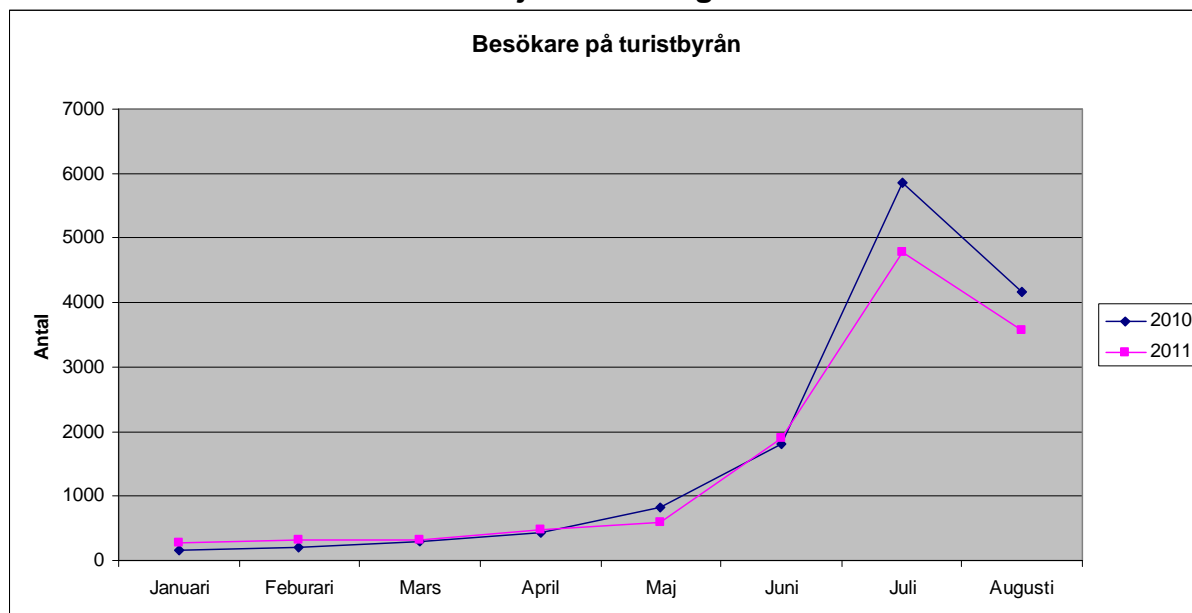
Turistbyråns statistik januari - augusti 2010

	januari	februari	mars	april	maj	juni	juli	augusti	totalt
Sverige	132	142	193	236	376	881	2 251	1 764	5 975
Danmark	6	27	33	64	98	213	954	303	1 698
Tyskland	13	17	44	117	289	629	2 261	1 861	5 231
Holland	0	2	0	5	44	49	293	136	529
Övriga Europa	3	9	31	17	9	19	93	83	264
Utom Europa	0	0	2	1	2	16	13	15	49
totalt	154	197	303	440	818	1 807	5 865	4 162	13 746

Turistbyråns statistik januari - augusti 2011

	januari	februari	mars	april	maj	juni	juli	augusti	totalt
Sverige	229	262	280	280	366	962	2 142	1 450	5 971
Danmark	5	34	8	88	61	142	710	256	1 304
Tyskland	13	13	41	86	133	705	1 585	1 611	4 187
Holland	1	6	0	3	14	34	147	100	305
Övriga Europa	19	6	0	14	20	52	144	120	375
Utom Europa	0	3	0	1	3	8	47	26	88
totalt	267	324	329	472	597	1 903	4 775	3 563	12 230

Jämförelse mellan 2010 och 2011 januari – augusti



11.2 Jämförelse mellan 2010 och 2011

Från januari till augusti 2011 har vi haft 12.230 besökare inne på turistbyrån. Samma period 2010 hade vi 13.746. Detta innebär en minskning i år med 1.516 besökare. Vad minskningen beror på är svårt att säga. Vi upplever att det varit mycket turister i stan och på parkeringar, men de klarade sig väl bra på egen hand. Stugägare är duktiga och har kommit tidigt i år till oss för att hämta informationsbroschyrer och kartmaterial. Det är också enkelt för besökare att ta med sig broschyrer som ligger ut på olika platser i kommunen (lanthandel, köpcenter osv.) Broschyrbeställningen via kommunens hemsida ökade i år.

Vi hade väldigt många svenska gäster i fjol och besöksantalet 2011 ligger på samma nivå.

Tyskarna hittade inte vägen till oss. Antalet gäster har minskat med 20 % (absolut 1.044) Vädret har varit dåligt i Europa och även i Sverige. Kanske blev det ingen resa till Ljungby kommun, därför att familjer försökte hitta solen på öarna i Medelhavet. Däremot valde många schweizare vår kommun för att semestra i.

