


Dokumentnummer <b>7.16.1</b>	Datum <b>2009-09-10</b>
Utarbetad av <b>Familjefrid Sunnerbo</b>	Godkänd av

## **Socialförvaltningens Handbok**



# Handbok Våld i nära relationer

-för socialtjänsten i Ljungby,  
Markaryd och Älmhult  
2009-2012

Dokumentnummer <b>7.16.2</b>	Datum <b>2009-09-10</b>
Utarbetad av Familjefrid Sunnerbo	Godkänd av

## **Socialförvaltningens Handbok**

**Författad av Projekt Familjefrid Sunnerbo 2009  
Maria Johansson**

Dokumentnummer <b>7.16.3</b>	Datum <b>2009-09-10</b>
Utarbetad av Familjefrid Sunnerbo	Godkänd av

## Socialförvaltningens Handbok

### Syfte

Denna handbok är riktad till all personal inom socialtjänsten som möter klienter, vuxna och barn, som är eller har blivit utsatta för våld i nära relationer. Den är ämnad att öka kunskapen och förståelsen kring bakomliggande problematik och vara ett stöd och en guide genom processen från screening till riskbedömning och åtgärder att vidta.

Handboken är uppbyggd så att det ska vara lätt att söka efter den information som är aktuell och finns även på kommunens intranät.

---

**"Våld är varje handling riktad mot en annan person som genom denna handling skadar, smärtar, skrämmer eller kränker, får denna person att göra något mot sin vilja eller avstå från att göra något den vill."**

Per Isdal, psykolog och ledare för stiftelsen  
Alternativ til vold i Oslo



Dokumentnummer <b>7.16.4</b>	Datum <b>2009-09-10</b>
Utarbetad av <b>Familjefrid Sunnerbo</b>	Godkänd av

## Innehållsförteckning

### Socialförvaltningens Handbok

<b>1. Våld i nära relationer .....</b>	<b>5</b>
<b>1.1 Inledning .....</b>	<b>5</b>
<b>1.2 Prioriterat område .....</b>	<b>5</b>
<b>1.3 En Mänsklig Rättighet.....</b>	<b>6</b>
<b>1.4 Våldets olika former .....</b>	<b>6</b>
<b>1.5 Att förstå den våldsutsatta .....</b>	<b>7</b>
1.5.a Vanliga reaktioner .....	7
1.5.b Var i processen befinner sig personen? .....	8
<b>1.6 Förebyggande arbete- Jämlikhet och Jämställdhet.....</b>	<b>9</b>
<b>2. Screening- Att upptäcka våld.....</b>	<b>9</b>
<b>2.1 Våga fråga .....</b>	<b>10</b>
<b>3. Mötet.....</b>	<b>10</b>
<b>3.1 TolK-Stödperson.....</b>	<b>10</b>
<b>3.2 Dokumentation .....</b>	<b>11</b>
<b>3.3 Frågor .....</b>	<b>11</b>
<b>3.4 Svara.....</b>	<b>12</b>
<b>3.5 Finns BARN i familjen?.....</b>	<b>13</b>
3.5.a Mötet med barnet .....	13
<b>4. Åtgärder .....</b>	<b>13</b>
<b>4.1 Omedelbara åtgärder och säkerhet .....</b>	<b>14</b>
<b>4.2 Sjukvården .....</b>	<b>14</b>
<b>4.3 Polisen.....</b>	<b>15</b>
4.3.a Besöksförbud .....	15
4.3.b Larmpaket .....	16
<b>4.4 Skyddade personuppgifter.....</b>	<b>16</b>

Dokumentnummer <b>7.16.5</b>	Datum <b>2009-09-10</b>
Utarbetad av <b>Familjefrid Sunnerbo</b>	Godkänd av

## Socialförvaltningens Handbok

<b>5. Målgrupper</b> .....	<b>16</b>
<b>5.1 Våldsutsatta kvinnor</b> .....	<b>16</b>
5.1.a Några årtal i Svensk Kvinnohistoria .....	<b>17</b>
5.1.b Våldsutsatta unga kvinnor .....	<b>18</b>
<b>5.2 Våldsutsatta barn</b> .....	<b>18</b>
5.2.a Konsekvenser av upplevt våld för barn .....	<b>19</b>
<b>5.3 Våldsutsatta med funktionsnedsättning</b> .....	<b>20</b>
<b>5.4 Våldsutsatta äldre</b> .....	<b>21</b>
<b>5.5 Våldsutsatta med missbruksproblematik</b> .....	<b>22</b>
<b>5.6 Våldsutsatta i samkönade relationer</b> .....	<b>23</b>
<b>5.7 Våldsutsatta med invandrarbakgrund</b> .....	<b>23</b>
5.7.a Ej svensk medborgare.....	<b>24</b>
<b>5.8 Våldsutsatta för Hedersrelaterat våld</b> .....	<b>24</b>
5.8.a Mötet.....	<b>25</b>
5.8.b Frågor .....	<b>25</b>
5.8.c Stöd/Information .....	<b>25</b>
<b>5.9 Våldsutsatta män</b> .....	<b>26</b>
<b>5.10 Våldsutövaren</b> .....	<b>27</b>
5.10.a Stöd .....	<b>27</b>
<b>6. I det senare skedet</b> .....	<b>28</b>
<b>6.1 Parsamtal/Familjerådgivning</b> .....	<b>29</b>
6.1.a Familjerätten.....	<b>29</b>
<b>6.2 Juridiska frågor</b> .....	<b>29</b>
6.2.a information om rättsprocessen .....	<b>29</b>
<b>Bilagor</b>	
1. Normaliseringsprocessen.....	<b>31</b>
2. Källor och referenser- ett urval av studerat material .....	<b>32</b>
3. Kontaktlista- för vidare information och stöd .....	<b>34</b>

Dokumentnummer <b>7.16.6</b>	Datum <b>2009-09-10</b>
Utarbetad av <b>Familjefrid Sunnerbo</b>	Godkänd av

## Socialförvaltningens Handbok

# 1. Våld i nära relationer

## 1.1 Inledning

Våld i nära relationer består av att en eller flera personer utnyttjar och utövar våld gentemot en eller flera närstående som på något sätt står i relation och beroendeställning till utövaren/utövarna. Våldet består av ett mönster av makt och kontrollutövanden och är i allra högsta grad en jämställdhets- och jämlikhetsfråga. Våldsuttrycken kan vara av olika art och det går inte att värdera vilket slag eller vilka ord som skulle vara de mest kränkande eller allvarliga. Att i en nära relation bli utsatt för förnedring, hot, slag, kontroll m.m. är ett oerhört grovt brott. Förutom att det påverkar den/de direkt drabbade så får det även följder för anhöriga, arbetslivet och hela samhället. Våld i nära relationer är en kriminell handling.

Gruppen våldsutsatta personer är en heterogen grupp, vilket innebär att olika behov måste uppmärksammas utifrån varje individs förutsättningar. Den utsatte kan vara en kvinna, man eller barn och förövaren kan vara en man eller kvinna, en förälder, partner, släkting, personlig assistent etc. Det omfattar alla former av våld: fysiskt, psykiskt, sexuellt, ekonomiskt och materiellt etc. Våld förekommer i hela samhället, bland alla etniska grupper och i både heterosexuella och samkönade relationer.

Statistiken visar att män utsätts för våld generellt i samhället oftare än kvinnor och att våld också utövas främst av män. Ett tydligt mönster i våldet, såväl internationellt som i Sverige, är att män huvudsakligen utsätts för våld av okända män utomhus. Den vanligaste formen av våld mot kvinnor och flickor sker däremot i hemmen och inom familjen. Därför betecknas våld i nära relationer mot kvinnor och flickor som ett folkhälsoproblem.

Denna handbok inkluderar samtliga medborgare och en könsneutral text används. Den forskning som beskrivs utgår dock främst ifrån våldsutsatta kvinnors och barn, vilket är viktigt att ha i åtanke när man läser. Utsatta män kan alltså behöva ett annorlunda stöd och mer forskning om detta är att vänta framöver.



## 1.2 Prioriterat område

I Regeringens skrivelse 2007/08:39 fastställer regeringen att mäns våld mot kvinnor, hedersrelaterat våld och förtryck, samt våld i samkönade relationer är ett högt prioriterat område och redogör hur arbetet ska struktureras. Där beslutas bla att kommunerna ska erhålla utvecklingsmedel i syfte att stärka kvinnojour-verksamheten och förbättra kunskapsstödet till socialtjänsten, samt att Länsstyrelsen får i uppgift att förstärka tillsynen av socialtjänstens arbete. Tack vare dessa projektmedel har denna handbok arbetats fram inom Projekt Familjefrid Sunnerbo.

Dokumentnummer <b>7.16.7</b>	Datum <b>2009-09-10</b>
Utarbetad av Familje Frid Sunnerbo	Godkänd av

## Socialförvaltningens Handbok

### 1.3 En Mänsklig Rättighet

Oavsett statistik och kategorier så är utsattheten och allvaret 100% för den enskilda individen som blir våldsutsatt. Det är en mänsklig rättighet att få stöd och skydd, oavsett kön, ålder, funktionsnedsättning, etnicitet, sexuell läggning, socioekonomisk bakgrund och oberoende var man bor. Om en person blir diskriminerad på dessa grunder vänder man sig efter 1 januari, 2009 till Diskrimineringsombudsmannen (DO), som ersatt de tidigare Jämställdhetsombudsmannen, Ombudsmannen mot etnisk diskriminering, Ombudsmannen mot diskriminering på grund av sexuell läggning och Handikappombudsmannen.

Mänskliga rättigheter är utgångspunkten i det arbetet som bedrivs i Ljungby, Markaryd och Älmhults kommuner. Rätten att få vara trygg och inte bli utsatt för någon form av våld värnar kommunerna om för varje enskild medborgare.

**SoL 5 kap 11 §** "Till socialnämndens uppgifter hör att verka för att den som utsatts för brott och dennes närstående får stöd och hjälp."

### 1.4 Våldets olika former

Den mest typiska bilden av en våldshandling är slag och sparkar, men våldet har många fler olika uttrycksformer än så. Det går inte att rangordna vilken som gör mest skada och ofta finns flera uttryck med av övergrepp.

**Fysiskt våld-** ex. sparkar, slag, knuffar, dragen i håret, bett, strypning. Med eller utan tillhyggen.

**Psykiskt våld-** ex. hot, isolering, kontroll, svartsjuka, förlöjligande och kränkande ord. Mobbning och härskartekniker. Kuvar till underlägsenhet, retas, spelar spel med känslor, förödmjukar henne/honom, får hennes/hans självkänsla att förminska. Skräms med olika kroppsspråk, hotar med att skada barn, husdjur, vänner, släktingar, visar vapen. Kontrollerar vad hon/han gör, talar med, läser, begränsar hennes/hans aktiviteter, skjutsar och hämtar från jobbet, använder svartsjuka för att försvara sitt beteende. Spelar på skuld-känslor. Hotar att lämna förhållandet, hotar med självmord, att anmäla till sociala myndigheter, att ta ifrån barnen. Förskjuter ansvaret för våldsamt uppförande på den utsatta.

**Sexuellt våld-** ex. påtvingande sexuella handlingar, vågar inte säga nej, fysiskt våld riktat mot könsorganen.

**Ekonomiskt våld-** ex. kontrollerar familjens ekonomi och personens egna pengar. Tvingar den utsatte att be om pengar och försätter i beroendeställning. Hindrar henne/honom från att skaffa eller behålla ett jobb. Tvingar eller lurar att skriva på papper. Skuldsätter sig i den utsattas namn.

**Materiellt våld-** ex. slår sönder eller förstör inredning, kläder, brev, fotografier, dvs sådant med affektionsvärde för den utsatta.

Dokumentnummer <b>7.16.8</b>	Datum <b>2009-09-10</b>
Utarbetad av Familjefrid Sunnerbo	Godkänd av

## Socialförvaltningens Handbok

**Latent våld-** ex. rädsla för våldet som ingen vet när det briserar, stämningen i hemmet.

**Försummelse/Brist på omsorg-** ex. ger inte medicin, mat, hjälper inte till toaletten etc. vid funktionsnedsättning, sjukdom.

### 1.5 Att förstå den våldsutsatta

För att förstå vad som händer i en relation där våld förekommer är kunskap om den sk. normaliseringsprocessen viktig. Vad som från början är en bra relation kan så sakta ändras. Olika våldsuttryck inkorporeras i vardagen och blir en del av relationen. (Se bilaga 1.)

Psykiskt våld kan leda till att en person utvecklar ett beroende av sin partner. Detta beroende kan jämföras med det så kallade "Stockholmssyndromet". Syndromet är uppkallat efter det berömda Norrmalmstorgsdramat, efter ett rån mot Kreditbanken på Norrmalmstorg, som ägde rum mellan 23 och 28 augusti 1973. I det fallet tog offren snart kidnapparnas sida och kände sympati för dem, vilket också fortsatte även efter att deras sex dagars fysiska kvarhållande var över. Uttrycket myntades av kriminologen och psykiatern Nils Bejerot, som assisterade polisen under rånet, och hänvisade till syndromet i en nyhetssändning. Begreppet har sedan det myntades använts av många psykologer världen över. Det har förekommit i många filmer och TV-serier." (Wikipedia.)

Syndromet betyder att en på något sätt försvagad person, oftast en gisslan, utvecklar empati för den person som den är beroende av - det vill säga personen med makten - gisslantagaren. Det innebär att en våldsutsatt person kan försvara sin förövare. Jämför situationen för dem som bara känt förövaren i några timmar eller dagar med en relation som varat i år, decennier, kanske hela ditt liv och som innefattar mycket mer. Det kan vara din partner som är den man älskar/har älskat, har minnen ihop med, kanske barn, hus, vänner som är den som slår dig och förnedrar dig. Samtidigt är det denne som håller om dig, tröstar, plåstrar om, kör dig till sjukhuset, kanske känner dig bäst av alla, som du delar ditt förflutna och nutid med och som du sett din framtid och ålderdom ihop med.

Att vara kidnappad i ett fängelse utan lås är kanske det svåraste av alla att fly ifrån.



#### 1.5.a Vanliga reaktioner

Att uppleva en svår händelse kan påverka flera delar av en människas personlighet och föra med sig att personen agerar på ett sätt som verkar irrationellt av andra. Reaktionerna är individuella men det finns många känslor och yttringar som är gemensamma för våldsoffer, speciellt vid upprepat pågående våld. Studier har visat att våldsutsatta kan lida av posttraumatiskt stressyndrom (PTSD) som karakteriseras av ständigt återupplevande av händelser samt känslomässig avtrubning och tillbakadragande.

Dokumentnummer <b>7.16.9</b>	Datum <b>2009-09-10</b>
Utarbetad av Familjefrid Sunnerbo	Godkänd av

## Socialförvaltningens Handbok

<b>Fysiska</b>	Magproblem, ändrade sömn- och matvanor, svettningar, snabb puls, bröstsmärtor, yrsel, huvudvärk, rygg- eller nacksmärtor, utmattning
<b>Känslomässiga</b>	Sorg, skuld, skam, ångest, ilska/raseri, mardrömmar, känslomässig berg- och dalbana, kontrollförlust, isoleringskänsla, rädsla för fortsatt våld, förstumning, vanmakt, hjälplöshet, hopplöshet eller kraftlöshet, förtvivlan, andliga tvivel
<b>Intellektuella</b>	Minnesstörningar, förvirring, störd tidsuppfattning, koncentrationssvårigheter, svårt att fatta beslut, självmordstankar, händelsen spelas upp inom en gång på gång, minnesblixtar
<b>Relationsmässiga</b>	Tillitsförlust, kritiska känslor gentemot andra, främlingskap gentemot familj, vänner och arbetskamrater, ensamhetskänsla, flashbacks, ändringar i sexuell aktivitet
<b>Beteendemässiga</b>	Isolering, irritabilitet/otålighet, starka reaktioner på små förändringar i omgivningen, klamrar sig fast vid människor, oförmåga att utföra saker man tidigare kunnat, alkohol/drogmissbruk

### 1.5.b Var i processen befinner sig personen?

För att ta reda på vad den våldsutsatta känner för sin våldsutövare och därmed få en uppfattning hur långt denne har kommit i processen att bryta sig loss kan en del frågor kring känslor vara klagörande. Nedanstående studie kan vara en hjälp i att förstå klienten om denna är en kvinna.

Carin Holmberg och Viveka Enander har skrivit om kvinnors uppbrottsprocess och kommer fram till att den består av minst tre processer: Att bryta upp, att bli fri och att förstå att hon blivit våldsutsatt, vilket oftast kommer senare. Processen kan innebära att hon flera gånger lämnar mannen men sedan återvänder till honom. Vändpunkten att bryta upp sker när kvinnan har nått botten. Det finns oftast två skäl:

1. Det gäller kvinnans liv, hon vet att hon kommer att dö om hon stannar.
2. Det gäller någon annan, till exempel barnen. Ofta handlar det om att kvinnan först ger upp på något sätt, ger upp kärleksdrömmen, om relationen, om att han ska förändras.

För att bli fri genomgår kvinnan fyra emotionella stadier:

1. jag älskar honom
2. jag hatar honom
3. jag tycker synd om honom
4. jag känner ingenting

**Källa: Varför går hon? Om misshandlade kvinnors uppbrottsprocess, av Carin Holmberg och Viveka Enander, 2007.**

Dokumentnummer <b>7.16.10</b>	Datum <b>2009-09-10</b>
Utarbetad av Familjefrid Sunnerbo	Godkänd av

## Socialförvaltningens Handbok

**Diskutera:** Hur hanterar vi att klienten agerar irrationellt.  
Hur hanterar vi att den utsatta går tillbaka till våldsutövaren?

### 1.6 Förebyggande arbete- Jämlikhet och Jämställdhet

Mycket av det förebyggande arbetet kring våld i nära relationer handlar om att förändra attityder och värderingar i samhället. Det handlar om att främja jämställdhet mellan könen och jämlikhet för alla så att människor får en rättvis chans att utvecklas till trygga individer. Det handlar om att förändra stereotyper kring könsroller och hur män och kvinnor förväntas vara i samhället och i en relation. Barn och ungdomar behöver bli stärkta i sin process att växa upp till självständiga individer och att känna till sina rättigheter och skyldigheter. Risken att hamna i ett destruktivt förhållande minskar då och individen har även bättre redskap att ta sig ur en kris. Det är också mindre troligt att behandla någon annan människa nedvärderande och att utöva våld.

Kön, ålder, etnisk bakgrund, klass, sexuell läggning etc. är grunder på vilka människor blir diskriminerade utifrån. Att arbeta med mänskliga rättigheter är grundläggande för att motverka detta. Det gäller även i samhällets inställning till våld i nära relationer och i direkta möten med människor som exempelvis sker inom socialtjänst, sjukvård, polis, skola och andra myndigheter/organisationer. Om våldsutsatta människor ska få en likvärdig chans att bli sedda och erbjudas samhällets stöd krävs att vi ser och behandlar människor som individer med lika värde, oavsett olika grunder.

Det handlar också om samhällsliga resurser, som tillgång till arbetsmarknaden, icke-segregerat boende och stöd i akuta situationer, men också om det ideologiska klimatet i Sverige som marginaliserar och exkluderar människor med olika socioekonomiska och etniska bakgrunder tex.

## 2. Screening- Att upptäcka våld

Våld är ett tabubelagt område med skuld och skam starkt förankrat. Det är flera steg som ska tas för att den våldsutsatta ska kunna upptäckas, bli hjälpt och gå vidare i livet. Dels kan det vara svårt att inse och erkänna för sig själv att man är utsatt, dels att våga berätta för någon, sedan anmäla och få stöd. Den utsatta behöver mycket stöd i den här processen ifrån omvärlden.

En anledning till att våld i nära relationer inte uppmärksammas kan vara omgivningens föreställningar om våld; vem som blir utsatt och vem som utsätter. En förutsättning för att synliggöra våldet är att våga se. Det betyder att man måste våga inse att problemet finns runt omkring oss, vilket är ovant för många. Det kan vara en klient, en kollega, en vän, en släkting etc. och det förekommer överallt i samhället.

Att en person är utsatt för våld är ofta otydligt från början då det inte alltid syns vare sig i form av skador eller genom beteende. Det är viktigt att komma ihåg vilken ytterst känslig position den utsatta befinner sig i och att det är vanligt att den utsatta

Dokumentnummer <b>7.16.11</b>	Datum <b>2009-09-10</b>
Utarbetad av <b>Familjefrid Sunnerbo</b>	Godkänd av

## Socialförvaltningens Handbok

förnekar våld, både för sig själv och andra, samt försvarar våldsutövaren och lägger skulden på sig själv.

### 2.1 Våga fråga

Socialstyrelsen uppmanar till rutinmässiga frågor till alla de klienter som är aktuella inom socialtjänsten för att öka identifieringen. Den utsatta kan ha sökt sig till socialtjänsten för hjälp med annat fokus än själva våldet, exempelvis för ekonomiskt stöd, hjälp med barnen eller för missbruk. Frekventa besök, ovanliga eller oklara behov kan vara en indikation på att allt inte står rätt till. Därför måste våld som orsak alltid finnas med som en tänkbar bakgrund.

En orsak till att våld i nära relationer inte upptäcks är att de som möter dessa människor kan uppfatta det som integritetskränkande att ställa sk. "privata" frågor, vara osäkra på hur frågor kan ställas samt hur de kommer tas emot. En jämförelse är hur debatten angående alkohol och tobaksfrågor sett ut tidigare. Numera är det ofta rutin och uppfattas inte som integritetskränkande att fråga om längre.

En ytterligare försvårande omständighet för upptäckt av våld är att socialtjänstens arbete ofta är organiserad efter olika funktionsgrupper, med inriktning på barn- och familjefrågor, missbruksfrågor, försörjningsstöd, äldreomsorg, omsorg om personer med funktionsnedsättning, samt familjerättsliga frågor exempelvis. Gruppen "våldsutsatta" har ingen egen avdelning och finns representerade i alla de olika funktionsgrupperna som socialtjänsten arbetar med. Därför är det viktigt med utarbetade rutiner som samtliga anställda tar del av.

### 3. Mötet

Ha din egen yrkesroll i tanken och beakta att all nedanstående information och exempel på frågor att ställa kanske inte faller under ditt ansvar.

- Samtala alltid med den våldsutsatta, eller den du misstänker är utsatt, enskilt. Välj en trygg plats och avsätt tid för att lyssna. Det kan vara första gången personen berättar.
- Att möta personen med respekt och förståelse är grundläggande. Den som blivit utsatt för våld kan befinna sig i kris och ett förvirrat och/eller splittrat beteende innebär inte att personen inte är trovärdig.
- Stärk känslan av förtroende i samtalet och visa att du är beredd att lyssna och inte skräms av vad du får höra.



#### 3.1 Tolk-stödperson

Tänk på om personen behöver tolk, dövtolk, stödperson eller har andra specifika behov för att kunna känna sig trygg och berätta så utförligt som möjligt. Använd helst alltid en auktoriserad tolk, inklusive dövtolk, helst av samma kön som den våldsutsatta. Låt personen godkänna den föreslagna tolken och låt ingen anhörig fungera som tolk. Det kan vara känsligt med en tolk från samma ort varför telefontolk från annan ort kan vara att föredra.

Dokumentnummer <b>7.16.12</b>	Datum <b>2009-09-10</b>
Utarbetad av <b>Familjefrid Sunnerbo</b>	Godkänd av

## Socialförvaltningens Handbok

### 3.2 Dokumentation

Det är mycket viktigt att föra en så omfattande dokumentation som möjligt och inte utelämna eller ignorera någon del av vad som framkommit angående våld. Dokumentera alla uppgifter i berättelsen om våld i nära relationer.

### 3.3 Frågor

Det är ofta lämpligt att börja med mer allmänna frågor om förhållandet innan mer direkta frågor om hot och misshandel följer. Fråga förutsättningslöst, använd ett könsneutralt språk och tänk att det kan röra sig om en samkönad relation.

- Du verkar bekymrad. Kan du berätta mer för mig om det?
- Hur har du det hemma/i din relation?
- Känner du dig trygg?
- Finns det någon i din närhet som du är rädd för?
- Du nämnde att din partner dricker alkohol. Hur uppträder han/hon då?
- Brukar ni vara osams och bråka?

Hur man än tar upp frågan om våld i nära relationer är det viktigt att så småningom ställa direkta och mer specifika frågor om hot och våld.

- Jag vet inte om detta är ett problem för dig, men många av mina klienter har upplevt våld i sina relationer. Jag har därför börjat att fråga alla rutinmässigt om detta. Har du blivit utsatt för våld av din partner/närstående?
- Har du blivit kränkt/slagen/nedtryckt?
- Har din partner/närstående hotat att skada dig eller någon i familjen? Finns svartsjuka med i relationen?
- Brukar din partner anklaga dig för otrohet?
- Har din partner/närstående någonsin försökt hindra dig från att göra saker som är viktiga för dig? (som att gå i skolan, arbeta, träffa vänner eller familj)
- Har din partner/närstående någonsin slagit eller fysiskt skadat dig? Händer det ofta? När skedde det senast?
- Är du rädd för din partner/närstående? Känner du att du befinner dig i fara? Är det säkert för dig att gå hem?
- Finns det barn i familjen? Var är de när våldet sker? (Se avsnitt om barn)

Använd andra formuleringar än ordet "misshandlad" då det dels inte är säkert att personen uppfattar det som hon/han utsätts för som misshandel. Dels finns det fler former av våld som inte framkommer i det begreppet, och det är heller inte säkert att personen ser psykiskt, sexuellt, materiellt, ekonomiskt våld som ett brott de blivit utsatta för. Det är viktigt att prata om vad våld är, då många har inställningen att endast den fysiska delen är våld.

Sexuella övergrepp i samband med annat våld kan förekomma. Frågor om sexuella övergrepp kan vara mycket känsligt och smärtsamt att svara på. Därför kan det vara lämpligt att avvakta i samtalet tills en trygg relation har etablerats innan man ställer denna typ av frågor.

Dokumentnummer <b>7.16.13</b>	Datum <b>2009-09-10</b>
Utarbetad av <b>Familjefrid Sunnerbo</b>	Godkänd av

## Socialförvaltningens Handbok

- Har någon tvingat dig att ha sex när du inte velat själv?
- Har någon tvingat dig att utföra sexuella handlingar som du inte har velat?
- Har ev. barn i familjen någonsin blivit tvingade till några sådana handlingar?

Om klienten tar illa vid sig av frågorna, förklara då att det är standardfrågor, eller att du bara frågar av omsorg. Om klienten är utsatt för våld är det inte säkert att denne svarar vid detta tillfälle och den eventuella aggressionen kan också vara ett tecken på att något inte står rätt till. Genom att du frågat visar du att du är beredd att lyssna, vilket är en trygghet. Det kan vara så att du sätter igång en process som genererar i att klienten vid ett senare tillfälle kommer att vara redo att berätta för dig, eller någon annan.

### 3.4 Svvara

Det kan vara till hjälp att beskriva vanliga beteenden hos personer som hotar eller misshandlar sin partner. Ta gärna hjälp av bilagan om normaliseringsprocessen och prata om Stockholmssyndromet som nämnts tidigare.

- Bekräfta allvaret i våld i nära relationer och tydliggör att klienten har blivit utsatt för ett **brott**.
- Poängtera att ingen förtjänar att bli slagen och nedtryckt och betona att ansvaret alltid ligger hos den som använder våld oavsett vad som provocerat.
- Kritisera inte. Moraliserar inte. Personen ska på inget sätt känna skuld eller skam av samtalet, vilket den drabbade ofta redan känner genom att på olika sätt uppleva sig delaktig och medskyldig.
- Kritisera inte våldsutövaren men markera att denne bär det hela ansvaret och har begått brott. Risk finns att den utsatta själv känner sig kritiserad och hamnar i försvarsställning.
- Fråga aldrig varför den utsatte personen inte lämnar sin förövare. Tänk istället "Hur kan jag stötta denna personen att lämna och gå vidare?"
- Respektera individens självständighet och rätten att fatta egna beslut, när denne är redo. Människor är experter i sina egna liv. Satsa på motivationsarbete och "Empowerment", att stärka den enskilde i att leva självständigt och ta kontrollen över sitt liv, oavsett vilka beslut klienten väljer.
- Var tydlig med att du finns när personen är redo för hjälp, stöd.
- Det kan vara värdefullt för den våldsutsatta att få information om vilka möjligheter som finns för våldsutövaren att få hjälp.
- Lyft fram ev. barn och hur de påverkas av upplevt våld. Oftast vill vårdnadshavaren det bästa för sina barn och de kan bli en anledning till uppbrott till sist.
- Poängtera och respektera tystnadsplikten. Väsentligt för tillit och säkerhet.
- Håll det du lovar, så att klienten inte känner sig sviken.

**Diskutera:** Hur skulle du själv formulera dina frågor?  
 Är det någon/några av dina nuvarande eller tidigare klienter som du kommer att tänka på direkt?  
 Hur kan våldsutsatta klienter upptäckas där du arbetar?  
 Vad är din roll och ansvar?

Dokumentnummer <b>7.16.14</b>	Datum <b>2009-09-10</b>
Utarbetad av Familjefrid Sunnerbo	Godkänd av

## Socialförvaltningens Handbok

### 3.5 Finns barn i familjen?

- Har den våldsutsatta egna barn eller finns det andra barn i relationen som påverkas?
- Vad har barnet uppfattat av våldet enligt vårdnadshavaren?
- Har barnet utsatts för direkt våld?
- Diskutera det faktum att våld i hemmet kan ha långsiktiga skadeverkningar för barn och deras utveckling. Det visar sig oftast att barn både hört och sett mer än de vuxna tror vid våld i nära relationer.
- Den våldsutsatta vårdnadshavaren kan vara orolig för att en utredning ska leda till att barnen blir omhändertagna. Försäkra klienten om att socialtjänsten erbjuder hjälp och stöd i frågor som rör barnen och att barnen kan få hjälp att bearbeta sina upplevelser.

#### 3.5.a Mötet med barnet

- Presentera dig för barnet, din roll och funktion.
- Låt vårdnadshavaren vara i närheten när du talar med barnet, antingen i samma eller i ett närliggande rum. Om vårdnadshavaren är i ett annat rum behöver barnet veta hur han/hon kommer till denne.
- Ge barnet något att dricka. Ge gärna mindre barn gosedjur. Tala om var toaletten finns etc. Ge möjlighet att rita bilder.
- Ge barnet den information du har. Berätta det du vet om vad som händer nu och den närmaste tiden. Barnet kan ha många frågor, exempelvis: Varför ska jag inte bo hemma? Hur länge? Ska jag gå till förskola/skola den närmaste tiden? Prata med ett språk som är anpassat till barnets nivå. Viktig information kan behöva upprepas.
- Ge barnet möjlighet att berätta om en våldshändelse han/hon minns.
- Fråga barnet vilka andra personer som känner till det som har hänt. Har barnet berättat för någon?
- Många barn kan tveka inför att avslöja vad som hänt hemma men har oftast ett behov av att någon lyssnar och att bli trodd. Känslor av svek gentemot den våldsutövande vårdnadshavaren och hela familjen kan förekomma och detta behöver barnet få hjälp i att hantera.
- Berätta för barnet att det är vuxnas ansvar att barn mår bra och att de vuxna behöver hjälp av andra vuxna för att må bra igen och att sluta använda våld.

## 4. Åtgärder

Beroende på var du är anställd, följ den egna handlingsplanen med kontakter att ta och hänvisa ärendet vidare. Hjälp och stötta klienten. Varje anställd inom socialtjänsten har sitt eget ansvarsområde och ta inte på dig mer än vad som är ditt ansvar.

Om klienten berättar/bekräftar att hon/han har blivit utsatt för våld eller övergrepp måste frågan om akuta insatser diskuteras tillsammans med klienten.

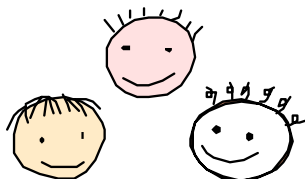
**Diskutera:** Vad är din roll och ditt ansvar?  
Vilket stöd kan och ska du ge den våldsutsatta?

Dokumentnummer <b>7.16.15</b>	Datum <b>2009-09-10</b>
Utarbetad av Familjefrid Sunnerbo	Godkänd av

## Socialförvaltningens Handbok

### 4.1 Omedelbara åtgärder och säkerhet

- Om det finns barn i familjen där det förekommer våld ska en anmälan om oro för barn göras till handläggare.
- Även om barnen själva inte blivit direkt utsatta för våld så har de upplevt våld och betraktas då som brottsoffer. Som brottsoffer har de också rätt till ekonomisk ersättning.
- Om barnet misstänks vara utsatt för brott skall socialnämnden alltid ta ställning till om en polisanmälan ska göras. Ställningstagandet och ev. anmälan skall finnas dokumenterat.



- Fråga om klienten kommer att ringa upp polisen om utövaren blir våldsam. Om inte- vad kan hon/han göra istället?
- Prata om personens nätverk- finns det någon hon/han litar på och kan få stöd av? Göra en karta/skiss om personerna i närheten. Klargörande för den utsatte själv också.
- Diskutera för- och nackdelar med att berätta om situationen för vänner och släktingar.
- Vart kan personen ta vägen om hon/han måste fly? Finns det släkt och vänner den utsatte kan bo hos?
- Föreslå att personen tänker igenom vad man kan behöva ta med sig om hon/han måste lämna hemmet snabbt.
- Är Kvinnojourens skyddade boende ett alternativ om den utsatta är kvinna med eller utan barn?
- Kan Socialtjänsten bistå med jourlägenhet/jourfamilj?
- Hur mår den/de våldsutsatta? Behövs akut kontakt med psykiatri, BUP?
- Hur ser den akuta ekonomiska situationen ut? Behövs akut utbetalning av stöd för extra utgifter?
- Finns det husdjur i familjen? Vem tar hand om dem ifall det skyddade boendet inte kan ta emot? Husdjur kan dels användas som utpressningsmedel av våldsutövaren och de våldsutsatta kan tveka att lämna hemmet om inte djuren kan följa med.

### 4.2 Sjukvården

- Hjälp klienten att komma till vårdcentral eller akutmottagningen för att få ev. skador omsedda samt fotograferade. Motivera med att det kan vara bra att ha dokumenterat vid ett senare tillfälle ifall klienten då bestämmer sig för att anmäla.
- Dokumentation av läkare behövs även om den utsatte inte vill göra en anmälan i dagsläget. Rättsintyg, läkarens journalanteckningar och fotografier har bevisvärde även vid en senare polisanmälan.

Se vidare i den Yrkesgemensamma Handboken om hur Sjukvården arbetar kring våld i nära relationer.

Dokumentnummer <b>7.16.16</b>	Datum <b>2009-09-10</b>
Utarbetad av Familje Frid Sunnerbo	Godkänd av

## Socialförvaltningens Handbok



### 4.3 Polisen

- Motivera den våldsutsatta att göra en polisanmälan och berätta om förfarandet. Försök att motivera, men respektera klientens beslut.
- Erbjud att som stöd följa med till polisstationen men respektera om denne vill gå själv.
- Enligt 14 kap.2§ sekretesslagen kan anställda inom socialtjänsten lämna uppgift till polis- och åklagarmyndighet angående misstankar om vissa allvarliga brott för vilket inte är föreskrivet lindrigare straff än fängelse i ett år.

Polisanmälan kan göras av den utsatta men även av anhörig, granne, polis eller annan. Den våldsutsatta behöver vid anmälningstillfället inte säga mer än i korthet vad det gäller, vid senare förhör kan hon/han berätta mer. Även tidigare tillfällen kan anmälas.

Ett polisingripande kan vara avskräckande för vissa våldsutövare medan det för andra kan leda till att våldet ökar. Diskutera hur klienten känner det i sin relation. Det är av stor betydelse i säkerhetsplaneringen. Polisen har en stor kunskap i frågor kring våld i nära relationer och kan hjälpa till med mycket kring säkerhet mm. utöver att driva fallet till rättegång.

Våld i nära relationer faller under allmänt åtal och polisen måste ta upp anmälan vid kännedom. Det innebär att åklagaren kan föra åtalet vidare även om den utsatte inte vill medverka, eller ändrar sig efter anmälan gjorts. Det går alltså inte att "ta tillbaka sin anmälan", vilket ibland felaktigt sägs i media. Det är dock svårare då den våldsutsatta inte vill samarbeta, varför motivationen inför en anmälan är viktig.

När polisanmälan gjorts om sexuellt övergrepp följer polis med till gynekologisk mottagning och har med sig ett Rape-kit och ansvarar för återtransport och förvaring. Ett Rape-kit innehåller material för insamlande av DNA-spår och undersökningen bör helst ske inom 72 timmar från övergreppet.

#### 4.3.a Besöksförbud

Besöksförbud kan beslutas av åklagare eller domstol efter ansökan från den utsatta. Lagen om besöksförbud syftar till att förebygga brott och skydda personer som förföljs och trakasseras - så kallad "stalking". Lagen är könsneutralt skriven. Besöksförbudet innebär att en person inte får besöka eller på annat sätt aktivt ta kontakt med den som ska skyddas, via telefon, sms, mail, post. Besöksförbudet avser viss tid, högst ett år i taget. Överträdelse av besöksförbudet kan ge fängelse upp till ett år. Sedan 2003 är lagen om besöksförbud utökad till att även gälla det gemensamma hemmet. Detta innebär att den som riskerar att utsättas för brott inte ska behöva fly från sin bostad.

Dokumentnummer <b>7.16.17</b>	Datum <b>2009-09-10</b>
Utarbetad av Familjefrid Sunnerbo	Godkänd av

## Socialförvaltningens Handbok

### 4.3.b Larmpaket

Paketet utgörs av en telefon och ett akustiskt larm. Telefonen är direktkopplad till polisens ledningscentral. Polisen i Kronobergs län har år 2009 12 larm. Det skall finnas en dokumenterad risk för att utsättas för våld eller hot om våld. Samma grunder som vid ett besöksförbud gäller. Livvaktsskydd kan begäras hos polisen och utförs av bevakningsföretag.

Se vidare i den Yrkesgemensamma Handboken om hur Polisen arbetar kring våld i nära relationer.

### 4.4 Skyddade personuppgifter

**Sekretessmarkering.** Det innebär en markering i olika register så att särskild sekretessprövning sker innan man lämnar ut uppgifter. Man måste först undersöka om personen inte kommer att lida men av att uppgiften lämnas ut.

Sekretessmarkering begärs hos det skattekontor i din region som handlägger ärenden om skydd av personuppgifter. Ansökan ska vara skriftlig. **(Se bilaga 3)**

**Kvarskrivning.** Om det finns särskilda skäl kan man enligt 16 § folkbokföringslagen vid flyttning även få bli "kvarskriven" på den gamla orten. Som adress i registret anges i sådana fall skattekontorets adress. Den faktiska adressen förvaras manuellt på Skatteverket. Fördelen med det är att den nya adressen aldrig registreras i folkbokföringen och därmed inte heller sprids till andra myndigheter. Nackdelen med att inte bo på orten där man är folkbokförd är att många typer av samhällsservice är knutna till folkbokföringsorten, exempelvis sjukvård, dagisplats, skolgång, bostadsbidrag, kommunalskatt och rösträtt, vilket man får ordna med själv.

**Fingerade personuppgifter.** Vid särskilt allvarliga hot kan en person medges att använda en helt ny identitet, utan koppling till den gamla. Beslut om detta meddelas av Stockholms tingsrätt efter ansökan hos Rikspolisstyrelsen.

### Post

Om klienten inte kan ta emot sin post på annan adress så kan Skatteverket åta sig att vidarebefordra post. I samband med att sekretessmarkering införs får man information om hur förmedlingspost ska hanteras.

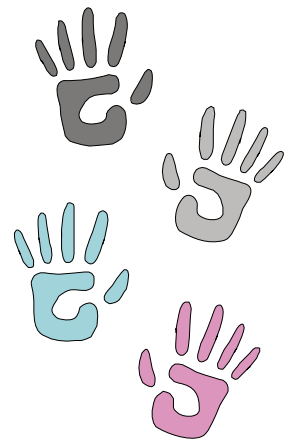
## 5. Målgrupper

Nedan nämnda målgrupper består på intet sätt av homogena samlingar människor med samma behov utan samlar vissa gemensamma egenskaper och erfarenheter som många delar.

En självklarhet som dock måste påminnas om är att en person kan tillhöra flera kategorier, exempelvis en ung kvinna med funktionsnedsättning i en samkönad relation.

### 5.1 Våldsutsatta kvinnor

Fokus i forskning kring våld i nära relationer ligger på våldsutsatta kvinnor och barn med hänvisning till att det är ett folkhälsoproblem.



Dokumentnummer <b>7.16.18</b>	Datum <b>2009-09-10</b>
Utarbetad av Familjefrid Sunnerbo	Godkänd av

## Socialförvaltningens Handbok

Enligt BRÅ anmäldes 2008 omkring 26000 fall av misshandel riktat mot kvinnor över 18 år och i nästan 19 000 fall, ca 73%, var kvinnan bekant med den misstänkte våldsutövaren. Antalet anmälningar om Grov Kvinnofridskränkning var ca 2700. (I vissa fall används både rubriceringen misshandel mot kvinna och grov kvinnofridskränkning varför samma fall kan förekomma två gånger i statistiken.) Mörkertalet är svårt att uppskatta men BRÅ spekulerar i att uppemot 80 % av våldsdåd mot kvinnor aldrig kommer till polisens kännedom. Vilket skulle betyda att nästan 100 000 kvinnor är våldsutsatta i en nära relation.

Kvinnojouren Märta, för Ljungby, Markaryd och Älmhults kommuner, rapporterar att de under 2008 har tagit emot 241 telefonkontakter, 53 besök och att 12 kvinnor med medföljande barn bott i deras skyddslägenhet. Vid 13 tillfällen har stödsökanden fått avvisats pga platsbrist, främst i fall där förfrågning kommit ifrån socialtjänst i andra kommuner än de tre bidragskommunerna.

Statistiken över mäns våld mot kvinnor i Sverige visar att kostnader, både direkta och indirekta för olika samhällssektorer, varje år når upp till 3 miljarder kronor. **(Regeringens skrivelse 2007/08:39)**

### 5.1.a Några årtal i svensk kvinnohistoria

Då våldet mot kvinnor inom den privata sfären har varit mer eller mindre accepterat genom historien och ansetts vara av privat angelägenhet, kan det vara värt att titta på några av de lagar som trätt i kraft under den senare delen av 1900-talet.

- 1965** Sverige inför som första land i världen en lag mot våldtäkt inom äktenskapet.
- 1979** JämO, jämställdhetsombudsmannen, inrättas som en statlig befattning.
- 1982** Kvinnomisshandel sorteras under allmänt åtal; det måste inte längre vara kvinnan själv som anmäler mannen för att han ska kunna åtalas. Hon kan därmed heller inte "ta tillbaka" en anmälan.
- 1988** Lag om besöksförbud. En person får inte på något sätt kontakta personen denne utsatt för våld/misstänks utsatt för våld.
- 1998** Kvinnofridsreformen. Lagstiftningen gällande mäns våld mot kvinnor skärps, bland annat införs det nya brottet grov kvinnofridskränkning där även psykiskt och sexuellt våld inkluderas för att beivra upprepad kränkning av kvinnans integritet, en skärpning av lagstiftningen mot våldtäkt och ett förbud mot köp av sexuella tjänster. Straffet kan bli upp till sex års fängelse. Jämställdhetslagens bestämmelser om sexuella trakasserier på arbetsplatsen skärps.
- 2003** Lagen om besöksförbud utvecklas till att gälla även det gemensamma hemmet. Detta innebär att den som riskerar att utsättas för brott inte ska behöva fly från sin bostad.

Genom *Deklarationen om avskaffande av våld mot kvinnor* 1993 uttalar FN att mäns våld mot kvinnor är en kränkning av kvinnors rättigheter och grundläggande friheter, och att våldet är ett uttryck för ojämlika maktförhållanden mellan kvinnor och män där män är överordnade och kvinnor underordnade.

Dokumentnummer <b>7.16.19</b>	Datum <b>2009-09-10</b>
Utarbetad av Familjefrid Sunnerbo	Godkänd av

## Socialförvaltningens Handbok

Från FN:s kvinnokonferens 1995 i Peking antas en handlingsplan för jämställdhet. Handlingsplanen förstärker FN:s deklaration från 1993 och lyfter bl. a fram att våldtäkt och våld inom äktenskapet ska ses som våld mot kvinnor.

### **Brottsbalken 4 kap. 4a§ Grov fridskränkning och kvinnofridskränkning**

"Den som begår brottsliga gärningar enligt 3, 4 eller 6 kap. mot en närstående eller tidigare närstående person, döms, om var och en av gärningarna utgjort led i en upprepad kränkning av personens integritet och gärningarna varit ägnade att allvarligt skada personens självkänsla, för grov fridskränkning till fängelse, lägst sex månader och högst sex år.

Har gärningar som anges i första stycket begåtts av en man mot en kvinna som han är eller har varit gift med eller som han bor eller har bott tillsammans med under äktenskapsliknande förhållanden, skall i stället dömas för grov kvinnofridskränkning till samma straff." Lag (1999:845).

Den 1 juni 2007 skärps i socialtjänstlagen för att tydliggöra kommunernas ansvar, främst genom att "bör" ändras till "skall".

### **SoL 5 kap. 11§**

"Socialnämnden **skall** särskilt beakta att kvinnor som är eller har varit utsatta för våld eller andra övergrepp av närstående kan vara i behov av stöd och hjälp för att förändra sin situation.

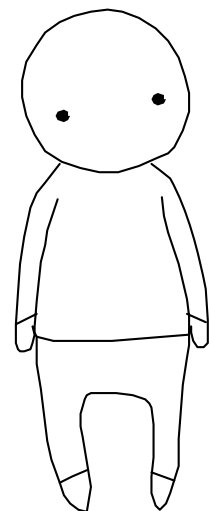
#### **5.1.b Våldsutsatta unga kvinnor**

På Bris har man under 2008 märkt att det kommit in flera samtal från unga tjejer som känner sig kontrollerade och kränkta av sina jämnåriga eller äldre pojkvänner. Därför lyfter de fram den gruppen särskilt i 2008 års rapport.

#### **5.2 Våldsutsatta barn**

Barnperspektivet ska genomsyra arbetet inom Socialtjänsten. Sedan 2007 har Socialtjänstlagen skärpts och numera är barn som upplevt våld i hemmen brottsoffer oavsett om de direkt blivit utsatt för fysisk misshandel själva. Barn och ungdomar som växer upp i familjer med våld har på grund av dessa erfarenheter särskilda behov. Några centrala och viktiga punkter är:

- Att barnen ges möjlighet att uttrycka vad de tänker och känner om vad de varit med om
- Att barnen får hjälp att förstå att våldet inte är deras fel
- Att barnen får lära sig att våld inte är acceptabelt och att det finns alternativa handlingsätt.



Enligt kommittén mot barnmisshandel har ungefär 10 procent av alla barn åtminstone någon gång upplevt våld i hemmet, 5 procent upplever det ofta (SOU 2001:72). Det betyder att uppemot 200 000 barn har upplevt våld i hemmet någon gång under sitt liv.

Dokumentnummer <b>7.16.20</b>	Datum <b>2009-09-10</b>
Utarbetad av Familjefrid Sunnerbo	Godkänd av

## Socialförvaltningens Handbok

På BRIS, barnens rätt i samhället, uppgick alla statistikförda kontakter till 21 848 stycken år 2008. Majoriteten av kontakterna står flickorna för men antalet pojkar som hör av sig ökar. En ökning har varit barn som berättar om övergrepp av föräldrar, något som BRIS vill fokusera på under 2009, 30 år efter lagstiftningen mot barnaga kom.

### 5.2.a Konsekvenser av upplevt våld för barn

Studier har visat att barn som upplevt våld kan lida av posttraumatiskt stressyndrom (PTSD) som karakteriseras av ständigt återupplevande av händelsen samt känslomässig avtrubning och tillbakadragande. Nedan är exempel på reaktioner.

**Fysiska övergrepp-** Känner skuld och skam, tror att det är deras fel. Kan gå tillbaka till barnligare beteenden. Blir extra krävande eller tillbakadragna/skygga.

**Psykiska övergrepp-** Vet inte vad som är verkligt. Rädsla att göra fel. Inkonsekventa regler och förväntningar från föräldrarna. Rädsla att uttrycka känslor. Läs- och skrivsvårigheter. Låg självkänsla.

**Sexuella övergrepp.** Skäms över sin kropp. Blir rädda och hotade av sin sexualitet. Lär sig opassande sexuella uttryck och beteende. Barn som har tillgång till porrtidningar el porrfilmer påverkas negativt.

**Barnen används-** Tar på sig andra roller och ansvar. Tex. tvungna att skydda den utsatta föräldern. Blir inte sedda eller hörda. Blir ombedda att lösa gräl eller att tvingas att välja sida.

**Hot och tvång.** Börjar själva använda hot pga vad de hör och upplever hemma. Uttrycker ilska genom att slåss eller på andra sätt vara våldsam. Uttrycker få känslor och blir inåtvänd och tyst.

**Skrämsel-** Rädsla för blickar, högljudda röster och skrik, gester, någon kastar eller slår sönder saker. Barnet blir rädd för sin egen säkerhet. Kan inte bedöma ifall den utsatta föräldern kanske blir ihjälslagen nästa gång om hon/han blivit slagen innan.

**Isolering.** Utvecklas inte socialt. Känner sig ensamma och annorlunda och vågar inte bjuda hem kompisar. Bär på hemligheter den mår dåligt av och litar inte på vuxna.

#### Barnkonventionen artikel 19

"Barnet har rätt att skyddas mot fysiskt eller psykiskt våld och mot vanvård eller utnyttjande av föräldrar eller andra vårdnadshavare". Att ett barn tvingas bevittna våld i sin närhet eller leva i en miljö där hot och våld förekommer ofta kan också göra att ett barn far psykiskt illa. "

#### SoL 5 kap. 11§

"Socialnämnden **skall** också särskilt beakta att barn som bevittnat våld eller andra övergrepp av eller mot närstående vuxna är offer för brott och kan vara i behov av stöd och hjälp."

Dokumentnummer <b>7.16.21</b>	Datum <b>2009-09-10</b>
Utarbetad av <b>Familje Frid Sunnerbo</b>	Godkänd av

## Socialförvaltningens Handbok

### SoL 14 kap. 1§

”Var och en som får kännedom om något som kan innebära att socialnämnden behöver ingripa till ett barns skydd bör anmäla detta till nämnden.

Myndigheter vars verksamhet berör barn och ungdom samt andra myndigheter inom hälso- och sjukvården, annan rättspsykiatrisk undersökningsverksamhet, socialtjänsten och kriminalvården är skyldiga att genast anmäla till socialnämnden om de i sin verksamhet får kännedom om något som kan innebära att socialnämnden behöver ingripa till ett barns skydd. Detta gäller även dem som är anställda hos sådana myndigheter.”

”De som är verksamma inom familjerådgivning är skyldiga att genast anmäla till socialnämnden om de i sin verksamhet får kännedom om att ett barn utnyttjas sexuellt eller utsätts för fysisk eller psykisk misshandel i hemmet. ”

### 5.3 Våldsutsatta med funktionsnedsättning

Utsätts oftast för våld från personer som de står i beroendeställning till. Det kan röra sig om närstående i hemmet, personliga assistenter, personal på gruppboende, färdtjänstpersonal eller andra patienter om våldet sker på institution. Personen kan, på grund av sin funktionsnedsättning och utsatthet, dels ha svårt att förstå att de blir behandlade fel, dels ha svårt att berätta och bli förstådd om våldshändelser. Resultat från studier visar att personer med funktionsnedsättning, speciellt med utvecklingsstörning, ofta ses som avkönade. Skildringar från upplevda händelser berättar om hur tjänstemän, vårdpersonal mfl. fokuserat på funktionsnedsättningen och inte bemött personen på samma sätt som en person utan dessa egenskaper, inte ställt samma frågor etc. En person med funktionsnedsättning kan behöva extra resurser för att bli uppmärksam och få information om sina rättigheter för att våga anmäla. Det är viktigt att bemöta personen som en våldsutsatt och att detta inte missas för att fokus ligger på funktionsnedsättningen. Var också uppmärksam på ev. stödperson, assistent som vill vara med under ett möte. Detta kan begränsa vad klienten vill tala om.

Termen funktionsnedsättning är ett oklart begrepp och ett skäl till det är att definitionen kan variera. Enligt Arbetsmarknadsstyrelsen (AMS) och Statistiska Centralbyrån (SCB) säger drygt 20 procent av befolkningen mellan 16 och 64 år själva att de har någon form av funktionsnedsättning. Socialstyrelsen uppskattar andelen personer med funktionsnedsättning till cirka 10 procent av befolkningen. Andelen ökar med stigande ålder. (Från fd. Handikappombudsmannens hemsida.)

Utredningsinstitutet HANDU AB genomförde en rikstäckande studie; Mäns våld mot kvinnor med funktionsnedsättning som gavs ut 2007 på uppdrag av De Handikappades Riksförbund mfl föreningar. Till grund för studien låg den nationella studien Slagen Dam, Mäns våld mot kvinnor i jämställda Sverige, från 2001, där kvinnor med funktionsnedsättning inte lyftes fram.

En tredjedel av de drygt 1000 kvinnorna med funktionsnedsättning som svarade på frågorna säger att män har hotat, mobbat och slagit dem. Lite mer än en av tio

Dokumentnummer <b>7.16.22</b>	Datum <b>2009-09-10</b>
Utarbetad av Familjefrid Sunnerbo	Godkänd av

## Socialförvaltningens Handbok

kvinnor har fått skador när män har slagit eller våldtagit dem och en av fem kvinnor säger att de bor med eller har bott med en man som har slagit, hotat eller våldtagit dem. Av de 156 kvinnorna med utvecklingsstörning som svarade på frågorna angav en tredjedel av dem att de blivit slagna innan de fyllt 15 år och lika många efter att de fyllt 15 år. En av fem tvingades att ha sex innan de fyllde 15 år.

Våldet kan förutom det fysiska och psykiska bestå av försummelse, att ge otillräcklig vård, felaktig medicinering o s v.

### SOSFS 2000:5

"Alla som i sin yrkesutövning kommer i kontakt med funktionshindrade som beviljats stöd enligt Lagen om stöd och service till vissa funktionshindrade (LSS) 24§ ska anmäla övergrepp."

### SoL 5 kap 7§

"Socialnämnden skall verka för att människor som av fysiska, psykiska eller andra skäl möter betydande svårigheter i sin livsföring får möjlighet att delta i samhällets gemenskap och att leva som andra."

### SoL 5 kap 8§

"Socialnämnden skall göra sig väl förtrogen med levnadsförhållandena i kommunen för människor med fysiska och psykiska funktionshinder samt i sin uppsökande verksamhet upplysa om socialtjänstens verksamhet på dessa områden."

### SoL 14 kap 2§

"Var och en som är verksam inom omsorger om äldre personer eller personer med funktionshinder skall vaka över att dessa får god omvårdnad och lever under trygga förhållanden. Den som uppmärksammar eller får kännedom om ett allvarligt missförhållande i omsorgerna om någon enskild skall genast anmäla detta till socialnämnden. Om inte missförhållandet avhjälps utan dröjsmål, skall nämnden anmäla förhållandet till tillsynsmyndigheten. Anmälningsskyldigheten gäller också den som handlägger ärenden enligt denna lag."

## 5.4 Våldsutsatta äldre

En typ av våld som är osynlig för många är det våld mot äldre som begås i nära relationer. Våldet kan förutom det fysiska och psykiska bestå av försummelse, att ge otillräcklig vård, felaktig medicinering o s v. En inte ovanlig form av våld är att ett barn hotar sina föräldrar för att få pengar. Det är inte alltid lätt att känna igen tecken på vanvård eller övergrepp eftersom dessa istället kan uppfattas som uttryck för normalt åldrande eller som symtom på sjukdom.

2001 genomförde Brottsoffermyndigheten en omfångsundersökning angående våld mot äldre kvinnor och män i Umeå kommun. Slutsatserna ur denna undersökning var att äldre kvinnor är något mer utsatta för våld och övergrepp än äldre män. Arten och graden av kvinnornas utsatthet är också mer upprepad och av allvarligare slag. Enbart de äldre kvinnorna har, med ett undantag bland männen, utsatts för sexualiserat våld. De utsatta kvinnorna mår sämre, har sämre hälsa, lider av mer psykosomatiska och psykiska symtom, använder mer medicin och är också i högre

Dokumentnummer <b>7.16.23</b>	Datum <b>2009-09-10</b>
Utarbetad av Familjefrid Sunnerbo	Godkänd av

## Socialförvaltningens Handbok

grad traumatiserade av tidigare utsatthet för våld, som inträffat före 65 års ålder, än de utsatta männen.

Vidare kom man fram till att sjukdom liksom funktionsnedsättning samt hög ålder ökar risken för våld eller övergrepp för kvinnorna men inte för männen. Hos männen är egen alkoholberusning den enda faktor som verkar öka risken för våld eller övergrepp. Kvinnokön är den tyngsta riskfaktorn för utsatthet bland faktorerna hög ålder, sjukdom och kön. (Ur *Ofrid?*)

### SoL 5 kap 4§

”Socialnämnden skall verka för att äldre människor får möjlighet att leva och bo självständigt under trygga förhållanden och ha en aktiv och meningsfull tillvaro i gemenskap med andra.”

### SoL 14 kap 2§

Se citat ovan under personer med funktionsnedsättning.

## 5.5 Våldsutsatta med missbruksproblematik

Dessa personer är särskilt utsatta i situationer där de behöver akut skydd. De ideella kvinnojourerna har exempelvis inte möjlighet att ta emot kvinnor med pågående missbruk. Personen kan, på grund av sitt missbruk och sin utsatthet, ha svårt att berätta om våldshändelser. Mycket skuld och skam finns med i bilden när det gäller missbruk, dels från stigmatiseringen från omvärlden som de utsatta själva inkorporerar. En person som lever med missbruk anklagar ofta sig själv värre än andra och menar att genom sitt sätt att leva utsätter man sig själv för större risker och därmed får skylla sig själv.

Många personer i denna situation känner att de har mycket att förlora om de ber om hjälp av myndigheterna. Det kan vara rädsla för att missbruk och/eller kriminalitet uppdagas eller att man ska förlora barnen eller umgänget med sina barn.

Missbruket kan vara ett hinder för andra att uppfatta och se att något annat ligger bakom. En person med missbruksproblematik kan behöva extra resurser för att bli uppmärksam, få information om sina rättigheter och våga anmäla. Personen måste först och främst bli bemött som en våldsutsatt person. Det behövs också utredas om missbruket kan vara ett symptom pga. den situation personen befinner sig i. Missbruk och olika självskadebeteenden kan vara ett sätt att fly undan och självmedicinera sig. Det är viktigt att nämna att det finns skillnader i mäns och kvinnors missbruk vilket måste beaktas.

När det gäller utsatta missbrukande kvinnor så skiljer de sig från andra utsatta kvinnor genom att de är beroende av någon form av drog. Även om andra kvinnor också på olika sätt står i beroendeförhållande till män kan denna skillnad spela stor roll för kvinnans möjligheter att lämna misshandelsrelationen – beroendet av drogen kan bli liktydigt med beroendet av mannen om det är han som tillhandahåller drogen, eller finansieringen av den.

Dokumentnummer <b>7.16.24</b>	Datum <b>2009-09-10</b>
Utarbetad av Familjefrid Sunnerbo	Godkänd av

## Socialförvaltningens Handbok

Mobilisering mot narkotika (MOB) färdigställde en rapport om våld mot kvinnor som missbrukar år 2005. Av 103 intervjuade kvinnor uppgav drygt 94 personer att de hade blivit utsatta för övergrepp i vuxen ålder, 79 % uppgav att de blivit utsatta av övergrepp av en man de haft en relation med och 52 % uppgav att de blivit utsatta för våld fler än 10 gånger. Av de 103 intervjuade kvinnorna hade 74 barn.

### SoL kap 5 § 9

”Socialnämnden skall aktivt sörja för att den enskilde missbrukaren får den hjälp och vård som han eller hon behöver för att komma ifrån missbruket. Nämnden skall i samförstånd med den enskilde planera hjälpen och vården och noga bevaka att planen fullföljs.”

## 5.6 Våldsutsatta i samkönade relationer

Våld i samkönade relationer tar sig samma uttryck som i tvåkönade relationer, det handlar om makt och kontroll. Det kan dock finnas en ökad risk för en starkare beroendeställning då paret kanske inte lever öppet. Hos myndigheter och bland människor i allmänhet kan det finnas okunskap och fördomar kring könsroller kan vara ett hinder för att dessa personer ska få samma bemötande som de i heterosexuella förhållanden. Var också uppmärksam på att våldsutövaren utger sig för att vara ”en god vän” och deltar i möten med myndigheter, organisationer. Var medveten om att det kan vara extra känsligt för personen att berätta om sin våldsutsatthet då det inte är säkert att hon/han ”kommit ut” tidigare.

Den första svenska studien om våld inom samkönade relationer har utförts av Carin Holmberg och Ulrica Stjernqvist vid Centrum vid genusstudier, Stockholms universitet 2006. Rapporten bygger på en enkät som skickats ut till medlemmar i RFSL-Riksförbundet för homosexuellas, bisexuellas och transpersoners rättigheter. Enkätsvaren visar bland annat att cirka 25 procent av respondenterna någon gång har utsatts för psykologiskt, sexuellt och/eller fysiskt våld i en parrelation, och ca 10% lever nu i en sådan relation. I nuvarande relationer är homosexuella män de mest utsatta. I före detta relationer är lesbiska kvinnor den största gruppen. I rapporten syns en tendens att män utsätts för mer sexuellt våld medan det fysiska våldet dominerar bland lesbiska kvinnor.

Lagen om besöksförbud från 1988 är könsneutralt skriven liksom Brottsbalkens Grov Fridskränkning, där straffet är samma som för Grov kvinnofridskränkning.



## 5.7 Våldsutsatta personer med invandrabakgrund

Segregation, språksvårigheter och risken att bli utfrusen av släkt och vänner är orsaker till att personer med invandrabakgrund är extra utsatta. De kan genom

Dokumentnummer <b>7.16.25</b>	Datum <b>2009-09-10</b>
Utarbetad av Familjefrid Sunnerbo	Godkänd av

## Socialförvaltningens Handbok

uppbrottet från sitt hemland ha förlorat sitt nätverk och kan ha särskilt svårt att bryta upp från ett äktenskap, familjen. Asylsökande som fått avslag på sin ansökan och som lever gömda kan ha en särskilt utsatt situation om de också utsätts för våld från närstående. Varje kontakt med myndigheter kan förknippas med risken att avvisas och tillgången till sjukvård är starkt begränsad.

### 5.7.a Ej svensk medborgare

Är man inte EU-medborgare och bor i Sverige kan 2-årsregeln gälla: Som gift, sambo eller om man har registrerat partnerskap kan man ansöka om uppehållstillstånd och det är Migrationsverket som beslutar om detta. Efter två års samlevnad med make/sambo/partner beviljas man i regel permanent uppehållstillstånd, undantag kan göras om våld förekommit i relationen innan dessa två år gått. Vanligtvis är bevisbördan då stor hos den som söker uppehållstillstånd. Då är polisanmälningar, läkarbesök samt dokumenterade skador viktiga.

Enligt en avhandling av forskaren Gra Lenardts vid Uppsala universitet 2008 är okunnigheten om våld som riktas mot kvinnor med invandrarbakgrund stor inom polisen och socialtjänsten, och speglar ibland fördomsfulla attityder. Den svenska migrationspolitiken, med långa väntetider för att få ett permanent uppehållstillstånd, bidrar också till att kvinnorna får en känsla av att det är mannen, och i sista hand den svenska staten, som bestämmer, säger Gra Lenardt.

Brå:s rapport om polisens utredningar av våld mot kvinnor i nära relationer 2006 visar att chansen är mindre att en anmälan leder till åtal om kvinnan har utländsk bakgrund än om hon har svensk bakgrund (24 % jämfört med 38 %). Enkätstudien tyder också på att kvinnorna med utländsk bakgrund var mindre nöjda med det bemötande de fått från polisen.

### 5.8 Våldsutsatta för Hedersrelaterat våld

Hedersrelaterat förtryck innefattar fysiskt våld, psykiska kränkningar, utfrysning, sociala kränkningar som isolering och förbud mot att delta i aktiviteter i samhället. De utsatta är främst kvinnor, flickor, och pojkar. Det innefattar även tvångsäktenskap, förtryck mot sexuell läggning, pojkar/män som allierar sig med den utfrusna eller pojkar/män som avviker från familjens normer och regler. Hedersrelaterat våld skiljer sig delvis från annat våld i nära relationer. Gemensamt för det hedersrelaterade våldet är att:

- Våldet ses och uttalas av kollektivet (gruppen, familjen, annat sammanhang)
- Våldet ses som en legitim, oundviklig handling för att straffa olydnad, bevara familjens heder och släktens sociala anseende och överlevnad
- Våldet är kollektivt sanktionerat och beslutat, i vissa fall även kollektivt utövat
- Förövarna skyddas av merparten av slakten/kollektivet.

Hedersbegreppet är starkt förankrat i kvinnans sexualitet och finns i familjer med starkt patriarkala värderingar. Bryter en person mot familjens/släktens föreskrivna normer ökar kontrollen och begränsningen av livsutrymmet för att återupprätta familjens heder. Våld blir en del av detta och som i de mest extrema fallen kan leda till hedersmord.

Dokumentnummer <b>7.16.26</b>	Datum <b>2009-09-10</b>
Utarbetad av Familjefrid Sunnerbo	Godkänd av

## Socialförvaltningens Handbok

Dr Yakin Ertürk, FN:s särskilda rapportör om våld mot kvinnor, besökte Sverige 2006 och konstaterade att när det gäller våld mot kvinnor med invandrarbakgrund är det viktigt att komma ihåg att kultur, traditioner eller religiösa överväganden aldrig kan rättfärdiga något som helst våld mot kvinnor. Men det är också betydelsefullt att inte fastna i en uppdelning mellan det som hänförs till "hedersvåld" och andra former av våld i nära relationer.

### 5.8.a Mötet

Några övriga viktiga punkter vid mötet finns att tänka på som särskiljer ärenden från övriga.



- Ordna en auktoriserad tolk om hon/han behöver det. Släktingar får aldrig tolka, och beakta även att en tolk från samma region i ursprungslandet kan vara knuten till ett nätverk kring släkten, och medföra att information når ut. En lokal tolk från orten kan också vara farligt varför telefontolk är att föredra.
- Låt henne/honom i lugn och ro berätta om sin situation.
- Berätta tydligt vilket skydd och stöd denne kan få från socialförvaltningen.
- Kontakta ej föräldrar i första hand. Gör en bedömning om omedelbart omhändertagande behövs. I enlighet med 14 kap 4§ Sekretesslagen om "det antas att den underårige lider betydande men om uppgifter röjs för vårdnadshavare."

### 5.8.b Frågor

- Vad måste klienten göra som hon/han inte vill göra?
- Vad vill klienten göra som hon/han inte får göra?
- Förekommer bevakning och kontroll av klädsel, fritid, kamrater, tider, skolaktiviteter? Av vem?
- Vad händer om klienten bryter mot familjens regler?
- Förekommer hot och våld? Om ja, från vem eller vilka personer? Hur ofta och på vilket sätt?
- Finns det andra i familjen/släkten som är utsatta för våld?
- Hur ser familjen och släktingarna på klientens problem?
- Om klienten har pojkvän/flickvän – vad anser hans och hennes familj om relationen?
- Har hedersvåld tidigare förekommit i familjen och hur har familjen löst situationen?
- Har syskon/släktingar blivit bortgifta eller utsatta för hot, våld och kränkningar?
- Vad anser familj och släktingar om betydelsen av att vara oskuld innan äktenskapet?
- Hur ser klientens sociala nätverk ut, kamrater, vuxna stödpersoner utanför familjen? Finns det någon hon/han kan tala med om sina problem?
- Vilken hjälp vill klienten själv ha? Vad händer om hon/han går hem efter samtalet?

### 5.8.c Stöd/Information

- Poängtera att ingen har rätt att skada, hota eller begränsa klienten oavsett kultur, traditioner och religion.
- Hedersrelaterat våld är ett brott mot svensk lagstiftning, barnkonventionen samt FN:s deklaration om Mänskliga Rättigheter.
- Skall en polisanmälan göras? Behöver polis involveras för att göra en hot- och riskbedömning?

Dokumentnummer <b>7.16.27</b>	Datum <b>2009-09-10</b>
Utarbetad av Familjefrid Sunnerbo	Godkänd av

## Socialförvaltningens Handbok

- Behövs ett akut boende? Det kan då vara mer lämpligt att nitta ett skyddat boende på annan ort.
- Ge lista med stöd som finns att erbjuda, som Femcenter och Terrafem. **(Se bilaga 3)**
- Nätverket kring klienten kan vara mycket betydelsefullt att involvera. Skolan ses ofta som en neutral plats där ett ev. möte med vårdnadshavarna kan vara tänkbar.
- Det är svårt för en person att ta avstånd från en hel släkt och det har visat sig mycket nödvändigt att satsa på dialog och öka förståelsen mellan den utsatta och familjen. Familjebehandling kan vara bra, men säkerhetstänkandet måste komma först.

**För mer information se Länsstyrelsen i Östergötlands Handbok om hedersrelaterat våld.**



### 5.9 Våldsutsatta män

Hur många män som är utsatta för våld i heterosexuella relationer finns det inte mycket statistik eller forskning kring ännu. BRÅ upplyser på sin hemsida om att det under 2009 genomförs en studie av BRÅ:s forsknings och utvecklingsprogram Våld i nära relationer där även förekomsten av kvinnors våld mot män kommer att belysas.

Murray Straus är professor vid Family Research Laboratory i New Hampshire och är en förgrundsgestalt inom forskningen på kvinnors våld mot män. Han menar att män inte alltid betraktar sig som offer och att ingen hittills har uppmanat män att anmäla. Han pekar också på att polisen inte tar problemet på allvar. Murray jämför situationen med att våldsutsatta kvinnor länge bemöttes på samma sätt och att det tog lång tid att få kvinnor att gå till polisen.

Det är troligt att det finns ett mörkertal av våldsutsatta män, vilket kan vara svårt att upptäcka då rådande könsroller på många sätt begränsar pojkars/mäns möjlighet att erkänna för sig själva och andra att de utsätts av en partner, samt svårt att få förståelse från omgivningen. Mannen porträtteras ofta som den starke och självständiga individen som inte behöver be andra om hjälp och som ska ta hand om andra. I populärmedia visas exempelvis våld mot män upp som något mer accepterat. En kvinnas örfil mot en man uppfattas inte som våld i samma utsträckning som om det hade varit tvärtom, och bilden av att en man inte kan bli sexuellt trakasserad utav en kvinna finns där.

Det våld kvinnor utsätts för ger oftast mer allvarliga fysiska skador som kan vara livshotande. Kvinnor befinner sig ofta i en mer utsatt situation i en starkare beroendeställning till sina våldsutövare än vad män gör. Män har fortfarande en starkare ställning både ekonomiskt och när det gäller makt och inflytande i vårt samhälle, på strukturell basis. Politiska beslut för att öka jämställdheten behövs i ett förändringsarbete. Men myndigheter och organisationer arbetar med människor på

Dokumentnummer <b>7.16.28</b>	Datum <b>2009-09-10</b>
Utarbetad av Familje Frid Sunnerbo	Godkänd av

## Socialförvaltningens Handbok

en individbasis där alla är sårbara och har rätt till samma stöd och trygghet. Därför blir en diskussion om vilken våldshandling som är mest skadande eller kriminell farlig för individer som samhället ska beskydda.

Lagen om besöksförbud från 1988 är könsneutralt skriven liksom Brottsbalkens Grov Fridskränkning, där straffet är samma som för Grov kvinnofridskränkning.

### **Brottsbalken 4 kap 4a§ Grov Fridskränkning**

”Den som begår brottsliga gärningar enligt 3, 4 eller 6 kap. mot en närstående eller tidigare närstående person, döms, om var och en av gärningarna utgjort led i en upprepad kränkning av personens integritet och gärningarna varit ägnade att allvarligt skada personens självkänsla, för grov fridskränkning till fängelse, lägst sex månader och högst sex år.”

## 5.10 Våldsutövaren

Våld i nära relationer kan aldrig försvaras oavsett vad som föranlett handlingen. Det är en kriminell handling vilket behöver poängteras. Undersök på vilket sätt våldsutövaren kan behöva stöd och hjälp som ett led i att bryta sitt destruktiva beteende. Våldsutövaren behöver prata om att börja ta ansvar för sig själv och sluta utsätta sig och andra för sitt aggressiva och kontrollerande beteende. Det är viktigt att våldsutövaren får en annan handläggare/kontakt än den/de utsatta.

Våldsutövaren bör motiveras till att ta emot hjälp för att upphöra med våldet. I diskussioner om våld är det viktigt att betona att det är utövaren som är ytterst ansvarig för sitt våldsbeteende och att endast denne kan ta ansvar för att förändra det. Fokusera samtalet på våldsutövarens handlingar och avbryt diskussioner om vad den andra gjort som provocerat fram våldet. Om våldsutövaren är beredd att förändra sitt beteende innebär det oftast att han/hon behöver socialt stöd eller en behandlingskontakt med speciell kompetens inom området. Att upphöra med hot och våld är det primära målet för behandlingen, men det är dock bara första steget för att förändra sättet att interagera med partnern/ den närstående.

När våld i nära relationer analyseras sker det ofta utifrån olika teoretiska utgångspunkter. Våldet ses antingen som ett strukturellt/samhälleligt fenomen, som ett socialpsykologiskt relationsproblem eller som ett individualpsykologiskt problem. Inom forskningen försöker man allt mer att förena dessa olika perspektiv för att få en klarare bild. En sk. ”ekologisk modell” innebär en förståelse för samspelet mellan personliga, situationsbetingade och sociokulturella faktorer. (**Ending Violence Against Women, Population Reports, 1999**). Gruppen våldsutövare är en heterogen grupp och därför kan inte åtgärder mot våld vara av ett enda slag.

### 5.10.a Stöd

Hänvisa till psykiatriska kliniken och ev. Mansjouren i Växjö för stöd. Ge även lista om övriga nationella stödkontakter. Det kan också finnas stöd att hämta ifrån fackliga organisationer om personen är ansluten till någon. Fack som Kommunal, SKTF och Unionen erbjuder 10 kostnadsfria samtal med terapeut vid kris.

Dokumentnummer <b>7.16.29</b>	Datum <b>2009-09-10</b>
Utarbetad av Familjefrid Sunnerbo	Godkänd av

## Socialförvaltningens Handbok

IDAP är ett behandlingsprogram för vuxna män som har använt hot, våld eller annat kontrollerande beteende gentemot sin kvinnliga partner/före detta partner och blivit dömda för detta. Detta program används av Kriminalvården i Kronoberg.

Arbetsättet i IDAP grundas på kognitiv beteendemetod och teorin bygger på social inlärningsteori. I Växjö är det i januari 2009, 6 stycken män som slutfört programmet som är 27 veckor långt, två timmar per vecka plus förmöten och återfallsprevention i fyra veckor. Avgörande är om männen erkänt sitt våld, tar ansvar för det och också om domstolarna anser att det är en tillräckligt ingripande påföljd. 379 män har hittills 2009 genomgått IDAP-programmet i hela landet.

**Diskutera:** Hur tillgodoses alla olika målgruppers rättigheter inom socialtjänsten?

Ställer du samma frågor oavsett bakgrund, egenskaper?

Vem är mest/minst trovärdig av dina klienter?

Om en klient flera gånger återkommer för olika behov, hur bemöts klienten vid plötsligt upptäckande om våld?

## 6. I det senare skedet

När det mest akuta och praktiska är ordnat ska personens situation och behov av mer långsiktigt stöd utredas. Erbjud stöd eller insatser inom förvaltningen och informera om möjligheter till externt stöd.

- Diskutera för- och nackdelar med att berätta om situationen för vänner och släktingar, skolpersonal etc. Samarbetsavtal?
- Vem i nätverket kan vara ett bra stöd?
- Ge klienten listan med tillgängliga stödresurser i kommunen, samt nationellt. Erbjud att hjälpa henne/honom i kontakten med kurator, Kvinnojouren, Mansjouren, BOJ mfl.
- Om klienten har barn, informera om möjligheten att kontakta Försäkringskassan för att ansöka om bostadsbidrag, samt utreda om rätten till underhållsbidrag från den andre vårdnadshavaren.
- Om klienten vill ta ut skilsmässa informera om hur det går till, samt med bodelning och vårdnad av barn. **(Se bilaga 3.)**
- Om klienten inte är intresserad av att vidta några åtgärder i dagsläget var noga med att erbjuda fortsatt kontakt.
- Det kan också finnas stöd att hämta ifrån fackliga organisationer om personen är ansluten till någon. Fack som Kommunal, SKTF och Unionen erbjuder 10 kostnadsfria samtal med terapeut vid kris.



Dokumentnummer <b>7.16.30</b>	Datum <b>2009-09-10</b>
Utarbetad av Familjefrid Sunnerbo	Godkänd av

## Socialförvaltningens Handbok

### 6.1 Parsamtal/familjerådgivning

När våld förekommer i en relation ska tvåpartssamtal aldrig erbjudas. I familjerådgivning tex är förutsättningen att parterna har en jämlik relation där båda har del i vad som hänt. I en relation där våld förekommer är våldsutövaren ensam ansvarig för sina våldshandlingar och separata samtal måste hållas. Våldsutövarens maktposition förstärks då och den utsatta blir på detta sätt delaktig i ansvaret för våld. Det kan dessutom innebära en ökad fara för den våldsutsatta klienten.

#### 6.1.a Familjerätten

Om vårdnadshavarna separerar kan familjerätten inom socialtjänsten bli aktuell beträffande frågor om vårdnad, boende och umgänge med barn. Samarbetssamtal är inte att rekommendera då det förekommit våld i en relation.

När det finns risk för fortsatt våld efter en separation kan en kontaktperson tillsättas ifall barnet skall ha umgänge med vårdnadshavaren som utövat våld. Kontaktfamilj kan också användas som stöd för den utsatta och dennes barn.

### 6.2 Juridiska frågor

Om man hamnar i en rättslig tvist och behöver ekonomisk hjälp, ska man i första hand utnyttja rättsskyddet i sina egna försäkringar. Rättsskyddsförsäkringen ska hjälpa till att täcka kostnader för juridiskt ombud i tvister som rör privatliv. Rättsskydd ingår automatiskt i nästan alla svenska hem-, villa- och fritidshusförsäkringar samt i helförsäkringar av båt och hel-/halvförsäkring av bil. Uppllys klienten att vända sig till sitt försäkringsbolag med frågor. Klienten kan också vara försäkrad via sitt fackförbund.

Den våldsutsatta kan även få juridiskt bistånd från samhället genom rättshjälpsystemet. Rättshjälp är en social skyddslagstiftning som ska hjälpa den som inte kan få rättslig hjälp på annat sätt. Rättshjälp innebär att man kan få hjälp att betala delar av kostnaden i ärenden som inte går att klara inom rådgivningstiden (två timmar). (Se bilaga 3)



#### 6.2.a Information om rättsprocessen

##### Polisförhör

Den våldsutsatta kan ha med sig någon under förhören, ett **förhörsvittne/stödperson**. Det kan vara en socialsekreterare, en stödperson genom Brottsofferjouren, Kvinnojouren eller en kontaktperson. Förhørsledaren beslutar om detta.

När **förundersökningen** är slutförd bedömer åklagaren om åtal ska väckas. Om åtal inte väcks är det viktigt att förtydliga att det inte betyder att den våldsutsatta är misstrodd, utan att åklagaren bedömt att bevisföringen inte räcker. När åtal väcks är

Dokumentnummer <b>7.16.31</b>	Datum <b>2009-09-10</b>
Utarbetad av <b>Familjefrid Sunnerbo</b>	Godkänd av

## Socialförvaltningens Handbok

den oftast en offentlig handling. Målsäganden kan begära en kopia av utredningen hos polis/ åklagare.

Har våldsutövaren anhållits eller häktats i samband med polisanmälan och sedan släpps ska polisen meddela målsäganden detta vid önskemål. Även handläggaren/ kontaktperson bör bli underättad, vilket kan behöva poängteras till polisen. Klienten kan behöva snabb hjälp att exempelvis flytta innan förövaren är tillbaka i kommunen igen.

Under **rättegången** får målsägaren ha med sig **stödperson** i rättssalen. En stödperson fungerar som personligt stöd för personen under förundersökning och rättegång. Stödpersonen kan också hjälpa till med nödvändiga kontakter med myndigheter, sjukvård, försäkringsbolag etc. Målsäganden avgör själv eventuellt behov av stödperson och vem denne ska vara. Det enda krav som ställs på en stödperson är att denne ska vara lämplig. Stödpersonen har inga juridiska befogenheter och måste godkännas av domstolen. Stödpersonen får dock ingen ersättning från staten. Någon från brottsofferjouren, kvinnojouren eller någon närstående kan förordnas som stödperson liksom en socialsekreterare, som i så fall agerar och avlönas som stödperson inom ramen för sin tjänst.

Målsäganden har också rätt till **målsägandebitråde**. Målsägandebitråde är en juridiskt kunnig person som ska ta tillvara målsägandens intressen. Målsägandebiträdet lämnar hjälp och stöd under förundersökning och rättegång och kan även hjälpa till med eventuella skadeståndskrav. Målsägaren kan muntligt framföra önskemål om målsägandebitråde till polis eller åklagare och de har då skyldighet att framföra detta till tingsrätten. Ett målsägandebitråde får ersättning av staten och är kostnadsfri för målsäganden.

Målsäganden kan ha både målsägandebitråde och stödperson under processen. Det går även att begära **vittnesstöd** till rättegången. Detta är kostnadsfritt för den enskilde.

Under rättegången ska målsäganden berätta om vad som hänt och det som föranlett polisanmälan. Målsäganden kan begära att få rättegången så planerad att den våldsutövande kan sitta i ett annat rum och lyssna på målsägandens berättelse – så kallad ”medhörning”.

Den som utsatts för brott kan begära **skadestånd** från våldsutövaren. Det kan gälla fysisk eller psykisk skada och avse kostnader för sjukvård, sveda och värk och bestående skador och men. Vid grov fridskränkning/fridskränkning kan ersättning också utdömas för allvarig kränkning av person, frihet eller frid.

Dokumentnummer <b>7.16.32</b>	Datum <b>2009-09-10</b>
Utarbetad av Familjefrid Sunnerbo	Godkänd av

## Socialförvaltningens Handbok

### Bilaga 1:

#### Normaliseringsprocessen för kvinnan Fritt sammanfattat efter Eva Lundgrens modell.

I våldsprcessen utvecklar kvinnan strategier, dels för att förhindra att våld uppstår, dels för att överleva i relationen. Detta sker genom att:

1. Kvinnan förskjuter orsaken till våldet: I början kan våldet förklaras som en olyckshändelse eller genom yttre orsaker som att mannen är trött, har haft det tungt på jobbet, blivit arbetslös eller liknande. Med tiden förekommer våldet i relationen utan några förklarliga orsaker. Kvinnan börjar bygga upp skuld känslor inför våldet och känner sig själv ansvarig för det som sker, något som mannen också ofta framhåller, "hade du inte sagt si eller så hade jag ju inte behövt slå."
2. Kvinnan tappar referensramar: När kvinnan utplånas psykiskt tappar hon referensramar för vad som är "en vanlig och en våldsam mansroll." Hon anpassar sig till och underkastar sig mannen. Han är den som bestämmer vad som är tillåtet eller inte, och det som var tillåtet igår kanske inte är det idag. Gränserna för vad som är acceptabelt eller inte suddas ut gradvis.
3. Kvinnan isoleras: Genom isolering från sociala kontakter kommer mannen att dominera kvinnan känslomässigt och hon blir beroende av honom. När alla andra kontakter skurits av har hon ingen att "stämna av" med när det gäller vad som är " normalt " eftersom mannen utgör hela hennes referenssystem och är normgivare.
4. Kvinnan utsätts för växling mellan våld och värme: Genom att mannen alternerar mellan våld och värme sjunker successivt kvinnans självförtroende tills hon helt anpassat sig till mannens våld och hans motiv till våldet. Hon börjar se sig själv med mannens ögon. Det känslomässiga beroendet till honom förstärks. Han som gör allt det hemska är också den som efteråt pysslar om och tröstar. Detta skapar en stor förvirring hos kvinnan och hon kan inte längre tänka klart.

Beskrivningen ovan är en process som gradvis påverkar kvinnans personlighet. Kraften till förändring försvinner och den negativa självbilden förstärks. I detta läge är det svårt för kvinnan att själv förändra sin situation, hon behöver hjälp utifrån. Det är viktigt att minnas att personligheten hos den våldsutsatta kvinnan, som i den utomstående betraktarens ögon kan verka underlig, är en **effekt** av misshandeln, inte **orsaken** till den.

Dokumentnummer <b>7.16.33</b>	Datum <b>2009-09-10</b>
Utarbetad av <b>Familjefrid Sunnerbo</b>	Godkänd av

## Socialförvaltningens Handbok

### Bilaga 2

#### Källor och referenser- ett urval av studerat material

##### Kommuners dokument:

Botkyrka kommun: *Socialförvaltningens rutiner i arbetet som rör våld i nära relationer, 2007-03-27*  
*Plan för samverkan i arbetet med våldsutsatta kvinnor och barn som bevittnat våld, 2006-11-29*

Eskilstuna kommun: *Eskilstuna- en FriStad för kvinnor. Rapport: Mäns våld mot kvinnor med mål och åtgärder, 2007-11-29*

Herrljunga kommun: *Våld i nära relationer, 2008-03-11*

Hässleholm kommun: *Handlingsplan för arbetet med att upptäcka och förebygga samt ge skydd och stöd vid våld i nära relation samt våld och förtryck i hederns namn, 2008*  
*Yrkesgemensam handbok för yrkesverksamma i Nordöstra Skåne, 2007-2008*

Malmö stad: *Handlingsprogram för insatser vid våld mot kvinnor och barn i Malmö, 2007.03.08*

Motala kommun: *Handlingsplan vid hot/våld i nära relationer, reviderad 2006-06-14*

Södermalms Stadsdelsförvaltning: *Kvinnofrid- våld i nära relationer, 2008-11-01*

##### Övriga:

Brottsoffermyndigheten/Umeå kommun: *Ofrid? : våld mot äldre kvinnor och män : en omfångsundersökning i Umeå kommun, 2001*

DN.se: Artikel *Kvinnovåld mot män tystas ner. 2004-11-03*

Holmberg, Carin och Enander, Viveka: *Varför går hon? : om misshandlade kvinnors uppbrottsprocesser, reviderad 2007*

Holmberg, Carin och Stjernqvist, Ulrica: *Våldsamt lika och olika- En skrift om våld i samkönade parrelationer, 2008*

Landstinget Kronoberg: *Mäns våld mot kvinnor i nära relationer - Vård/handlingsprogram, uppdaterad 2009*

Lenardst, Gra: *Avhandling: Misshandlade invandrarkvinnor möts av arrogans, Uppsala Universitet 2008*

Dokumentnummer <b>7.16.34</b>	Datum <b>2009-09-10</b>
Utarbetad av Familjefrid Sunnerbo	Godkänd av

## Socialförvaltningens Handbok

Livsstil Kronoberg: *Samverkansrutiner kring barn som utsatts för övergrepp eller misshandel, November 2005*

Länsstyrelsen, Kvinnofrid Kronoberg: *Att förebygga och bekämpa våld mot kvinnor i Kronobergs län. En länsstrategi framtagen av samverkansorganet Kvinnofrid Kronoberg, 2001*

*Att tänka på i mötet med våldsutsatta kvinnor och deras barn, Maj 2005*

Länsstyrelsen Östergötland: *Kommunala handlingsplaner för våldsutsatta kvinnor, 2005-03-04*

Mobilisering mot Narkotika, MOB: *Mäns våld mot kvinnor – ett kvinnofridsbrott bland andra. Holmberg, Smirthwaite, Nilsson, 2005*

Regeringskansliet: *Handlingsplan för att bekämpa mäns våld mot kvinnor, hedersrelaterat våld och förtryck samt våld i samkönade relationer, 2007/08:39*

Rikspolisstyrelsen: *Brott i nära relationer. Handbok 2009*

Socialstyrelsen: *Våldsutsatta kvinnor. Ett utbildningsmaterial för socialtjänstens personal, 2003*

Socialstyrelsen/Länsstyrelserna: *Kommunala handlingsplaner för våldsutsatta kvinnor, 2005-131-39*

Socialstyrelsen: *Förstärkt tillsyn av socialtjänstens arbete med våldsutsatta kvinnor och barn som bevittnat våld. Delrapport 1 oktober 2008.*

Uppsala Kvinnojour: *Lathund för praktiskt jourarbete*

UTREDNINGSSINSTITUTET HANDU AB: *Mäns våld mot kvinnor – med funktionsnedsättning, 2007. [www.handu.se](http://www.handu.se)*

Dokumentnummer <b>7.16.35</b>	Datum <b>2009-09-10</b>
Utarbetad av Familjefrid Sunnerbo	Godkänd av

## Socialförvaltningens Handbok

### Bilaga 3

## Kontaktlista- för vidare information och stöd

### Våldsutsatta kvinnor:

#### Kvinnofridslinjen

Kvinnofridslinjen är en nationell stödtelefon för dig som utsatts för hot, våld eller sexuella övergrepp. Du kan även hitta mycket information på deras hemsida.

020-50 50 50

[www.kvinnofridslinjen.se](http://www.kvinnofridslinjen.se)

#### Kvinnofrid

Faktacentrum om våld mot kvinnor.

[www.kvinnofrid.se](http://www.kvinnofrid.se)

#### Nationellt centrum för kvinnofrid, NCK.

Är ett kunskaps- och resurscentrum vid Uppsala universitet. NCK arbetar på regeringens uppdrag med att höja kunskapen på nationell nivå om mäns våld mot kvinnor och utveckla metoder för omhändertagande av våldsutsatta kvinnor.

[www.nck.uu.se](http://www.nck.uu.se)

ROKS- Riksorganisationen för Kvinnojourer och Tjejjourer i Sverige

[www.roks.se](http://www.roks.se)

#### Kvinnojouren Märta

För Ljungby, Markaryd och Älmhult

0372-814 85

[ljungby@roks.se](mailto:ljungby@roks.se)

SKR- Sveriges Kvinnojourers Riksförbund

[www.kvinnojour.com](http://www.kvinnojour.com)

#### Brottsofferjouren

Brottsofferjourernas telefoncentral 0200-212019.

Råd och stöd via e-post. [fraga@boj.se](mailto:fraga@boj.se)

Sunnerbo-Ljungby och Markaryd

tel. och fax: 0372-145 21

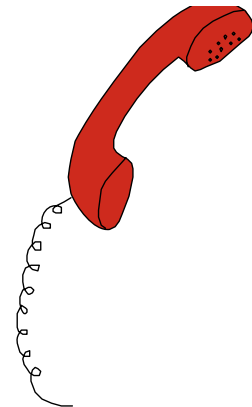
tel och fax: 0433-719 25

[info@sunnerbo.boj.se](mailto:info@sunnerbo.boj.se)

[www.sunnerbo.boj.se](http://www.sunnerbo.boj.se)

Älmhult

tel. 0470-456 94



Dokumentnummer <b>7.16.36</b>	Datum <b>2009-09-10</b>
Utarbetad av Familjefrid Sunnerbo	Godkänd av

## Socialförvaltningens Handbok

### Våldsutsatta barn:

#### BRIS- Barnens rätt i samhället

En ideell organisation som bistår barn som far illa. En vuxen på BRIS svarar i telefon, på mail eller chattar, och man är alltid anonym.

0200-230 230

[www.bris.se](http://www.bris.se)

Bris har också skapat en sida på nätet för dem som är under 18 år. Här finns information som visar var man kan få hjälp när det känns svårt och ensamt.

[www.rodasidorna.se](http://www.rodasidorna.se)

Bris föräldratelefon-om barn.

077-150 50 50

#### Rädda Barnen

Folkrörelse som arbetar med Barnkonventionen som grund för att barn ska få det bättre och för att barns rättigheter ska respekteras.

[www.rb.se](http://www.rb.se)

Ungdomsförbundet [www.rbuf.se](http://www.rbuf.se)

Rädda Barnens Föräldratelefon om stora och små frågor som rör barn och föräldraskap.

020-786 786

#### Riksorganisationen stödcentrum mot incest

Jourtelefon: 08-696 00 95

[www.rsci.nu](http://www.rsci.nu)

#### Atsub- Anhöriga till sexuellt utnyttjade barn

[www.atsub.se](http://www.atsub.se)

#### Sirius och Glimten

Vänder sig till barn och ungdomar 4-18 år som är bosatta i Kronobergs län.

Sirius riktar sig till barn som upplevt våld i familjen och Glimten till barn vars föräldrar missbrukar eller har missbrukat alkohol eller andra droger. Barnen och ungdomarna är helt anonyma och behöver inte vara inskrivna på socialförvaltningen. Båda verksamheterna är kostnadsfria.

Basen är i Växjö men de har även möjlighet att träffa barnen och föräldrarna i hemkommunen.

Susanne Jansson 0470- 435 94 , 0733-68 73 60

Marianne Belestam 0470-434 17, 0708-34 21 21

Elin Varde 0470- 79 60 47, 0733- 68 73 59

[www.sirius-glimten.se](http://www.sirius-glimten.se)



Dokumentnummer <b>7.16.37</b>	Datum <b>2009-09-10</b>
Utarbetad av Familjefrid Sunnerbo	Godkänd av

## Socialförvaltningens Handbok

### Friends

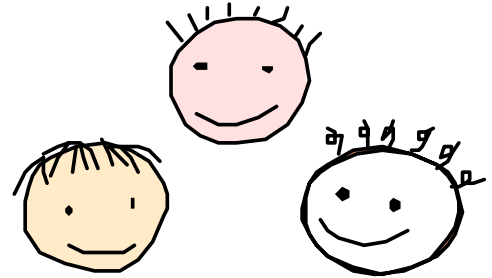
En ideell organisation som uteslutande arbetar för att barn och unga ska känna sig trygga och slippa utsättas för mobbing och andra kränkningar.

[www.friends.se](http://www.friends.se)

### Barnombudsmannen

Barnombudsmannens huvuduppgift är att företräda barns och ungas rättigheter och intressen med utgångspunkt i FN:s konvention om barnets rättigheter (barnkonventionen)

[www.barnombudsmannen.se](http://www.barnombudsmannen.se)



### **Våldsutsatta i samkönade relationer:**

RFSL:s Brottsofferjour för hbt-personer

020-34 13 16

[boj@rfsi.se](mailto:boj@rfsi.se)

[www.rfsi.se/brottsoffer](http://www.rfsi.se/brottsoffer)

RFSL Rådgivningarna  
Malmö: 040-611 99 50  
Göteborg: 031-13 83 86  
Linköping: 013-22 82 11  
Stockholm: 08-501 62 970



Se även under våldsutsatta kvinnor och män

### **Våldsutsatta med missbruksproblematik:**

Anonyma narkomaner

[www.nasverige.org](http://www.nasverige.org)

Anonyma alkoholister

[www.aa.se](http://www.aa.se)

Se även under våldsutsatta kvinnor och män

### **Våldsutsatta med funktionsnedsättning:**

Riksförbundet för social och mental hälsa, RSMH

[www.rsmh.se](http://www.rsmh.se)

Utvecklingscentrum Dubbelt Utsatt

Kunskap om våld mot kvinnor med funktionsnedsättning.

Projektledare Kerstin Kristensen

0709 - 323 883

[www.dubbeltutsatt.se](http://www.dubbeltutsatt.se)

Utredningsinstitutet HANDU AB

[www.handu.se](http://www.handu.se)

Se även under våldsutsatta kvinnor och män

Dokumentnummer <b>7.16.38</b>	Datum <b>2009-09-10</b>
Utarbetad av Familjefrid Sunnerbo	Godkänd av

## Socialförvaltningens Handbok

### Våldsutsatta med invandrarbakgrund/ Våldsutsatta för Hedersrelaterad problematik:

#### Röda Korset

Jourtelefon: 0771-90 08 00

[www.redcross.se](http://www.redcross.se)

#### Ingen är illegal

[www.ingenillegal.org](http://www.ingenillegal.org)

#### Migrationsverket

[www.migrationsverket.se](http://www.migrationsverket.se)

#### Terrafem

Ideell organisation som arbetar för kvinnors och flickors rätt att leva utan mäns våld och dominans. Jourtelefon, stöd och råd för kvinnor med utländsk härkomst på 43 språk. Terrafem driver även en juristjour och erbjuder jourboende, tjejhusboende och stödlägenheter.

020- 52 10 10

[www.terrafem.org](http://www.terrafem.org)

#### Femcenter Malmö

Driver en rikstäckande jourtelefon för kvinnor och flickor med utländsk härkomst. Här kan du få stöd, hjälp och juridisk rådgivning på för närvarande **30** olika språk. FemCenter erbjuder en fristad för flickor och kvinnor utsatta för våld eller hot om våld. De har ett skyddat boende för tjejer mellan 18-26 år och ett skyddat boende för kvinnor och barn.

Telefon: 040-23 87 00

Jourtelefon:020-55 55 25

**Se även under våldsutsatta kvinnor och män**

### Våldsutsatta män/våldsutövande män:

#### Mansjouren Familjestödservice, i Växjö

0470-390 39

Vid akuta ärenden ring 0706 - 977 555 eller maila till: [info@mansjouren.eu](mailto:info@mansjouren.eu)

[www.mansjouren.eu](http://www.mansjouren.eu)

#### Mansjouren nationellt

08-30 30 20

Mansjouren driver även Stödtelefon för män om sex och porr.

Telefon 08 - 312 000 .

[www.mansjouren.se](http://www.mansjouren.se)

Läs mer på [www.manstod.nu/](http://www.manstod.nu/)

#### Kriscentrum för män- Malmö

En professionell verksamhet som vänder sig till dig som har problem med aggressivitet, använt våld mot partner, barn eller annan, skilsmässa etc.

Dokumentnummer <b>7.16.39</b>	Datum <b>2009-09-10</b>
Utarbetad av Familjefrid Sunnerbo	Godkänd av

## Socialförvaltningens Handbok

Rådgivning och hjälp att hitta rätt resurser och personer som kan hjälpa till i en svår situation.

040-970607

[kriscentrum.man@malmö.se](mailto:kriscentrum.man@malmö.se)

### Manscentrum

Manscentrum är en politiskt och religiöst obunden stiftelse vars inriktning är att bistå män i kris. Manscentrum driver en mottagning i Stockholm dit varje år ett stort antal män vänder sig för att få hjälp och stöd när de har drabbats av svårigheter som de själva upplever inte kan hantera. Relationsproblem, problem vid separation, ilska och våld, föräldraroll, livskriser

Telefon 08 - 643 11 83, 1184, 1186 och 1171.

[kriscentrum@manscentrum.se](mailto:kriscentrum@manscentrum.se)

[www.manscentrum.se](http://www.manscentrum.se)

### Män för Jämställdhet

En ideell och partipolitiskt obunden riksorganisation som verkar för kvinnofrid och mot mäns våld och övergrepp. Vårt fokus är våldsförebyggande politik, åtgärder och arbete med män och pojkar.

Telefon 08-17 82 00

e-post [info@mfj.se](mailto:info@mfj.se)

[www.mfj.se](http://www.mfj.se)

Lokal kontakt i Växjö:

Bengt Denward

[bengt.denward@tele2.se](mailto:bengt.denward@tele2.se)

### Brottsofferjouren

Brottsofferjourernas telefoncentral 0200-212019.

Råd och stöd via e-post. [fraga@boj.se](mailto:fraga@boj.se)

Sunnerbo-Ljungby och Markaryd

tel. och fax: 0372-145 21

tel och fax:0433-719 25

[info@sunnerbo.boj.se](mailto:info@sunnerbo.boj.se)

[www.sunnerbo.boj.se](http://www.sunnerbo.boj.se)

Älmhult

tel. 0470-456 94

## **Rättslig hjälp, Skilsmässa, bodelning, vårdnad av barn.**

Sveriges domstolar

[www.dom.se](http://www.dom.se)

Familjerätt

[www.famratt.com](http://www.famratt.com)

Dokumentnummer <b>7.16.40</b>	Datum <b>2009-09-10</b>
Utarbetad av Familjefrid Sunnerbo	Godkänd av

## Socialförvaltningens Handbok

### Rättshjälp

Om du har allmänna frågor om rättshjälp, kontakta Rättshjälpsmyndigheten på telefon 060-13 46 00, måndag till fredag klockan 9-12.

### **Skattemyndigheten**

För mer information se [www.skattemyndigheten.se](http://www.skattemyndigheten.se)

Har du ytterligare frågor ring växel 0771 - 778 778 och begär att få tala med någon som handlägger skydd av personuppgifter i den region där du är folkbokförd eller tänker flytta till.

Kontor för boende i Kronobergs län:  
Förmedlingsuppdrag  
Skatteverket  
205 52 Malmö

SPAR (som skickar uppgifter bl.a. till banker och försäkringsbolag) når du på 08-738 50 00.

### **Diskriminering**

Den 1 januari 2009 slogs myndigheten HomO samman med DO, HO och JämO till Diskrimineringsombudsmannen, DO. Samtidigt ersattes de gamla lagarna med ny lagstiftning.

[www.do.se](http://www.do.se)

### **Skydd av djur**

Se lokala hund- och kattpensionat tex.

### Tigerharen

En ideell verksamhet som driver djurhem och tar emot hjälpsökande djur i sina hem eller placerar dem i jourhem och därefter hittar nya permanenta hem åt dem.

Jourhemmen är utspridda över hela landet

[info@tigerharen.org](mailto:info@tigerharen.org)

[www.tigerharen.org](http://www.tigerharen.org)

### Djurens Vänner

Nationell förening som finns lokalt i Växjö. De arbetar först och främst med katthemmet Lyckebo.

[www.djurensvanner.com](http://www.djurensvanner.com)

0470-156 87 (Måndagar 18-20)

På övriga tider kan du försöka ringa till LYCKEBO KATTHÄGN på 0478-411 91