

Ljungby kommun  
Plankontoret  
341 83 Ljungby

### Översiktsplan för Ljungby kommun

Utställningshandlingar 24 januari - 27 mars 2006.

Förslag till översiktsplan för Ljungby kommun har i samband med utställning 24 januari - 27 mars 2006 inkommit till Länsstyrelsen i enlighet med vad som anges i 4 kap 7 § Plan- och bygglagen (PBL). Länsstyrelsen skall under utställningstiden avge ett granskningsyttrande i enlighet med 4 kap 9 § PBL. Yttrandet skall biläggas övriga planhandlingar och utgöra en del av planen.

Av yttrandet skall framgå om;

- förslaget inte tillgodoser riksintressen enligt 3 eller 4 kap miljöbalken,
- kan medverka till att en miljökvalitetsnorm enligt 5 kap. miljöbalken överträds,
- sådana frågor rörande användningen av mark- och vattenområden som angår två eller flera kommuner inte samordnas på ett lämpligt sätt, och
- bebyggelsen blir olämplig med hänsyn till de boendes och övrigas hälsa eller till behovet av skydd mot olyckshändelser.

Länsstyrelsen har 2005-09-28 lämnat samrådsyttrande i ärendet. De där framförda synpunkterna har i stort beaktats.

Länsstyrelsen anser att arbetet med översiktsplanen bedrivits i enlighet med de intentioner som anges i PBL, och därmed uppfyller de krav som anges i 4 kap. 1 § PBL.

Översiktsplanen ger en bra beskrivning av kommunen och de allmänna intressena. Inom flera områden skulle dock kommunens ställningstaganden behöva

Postadress	Gatuadress	Telefon	Telefax	E-post	Hemsida
351 86 VÄXJÖ	Kungsgatan 8	0470-860 00	0470-862 20	lansstyrelsen@g.lst.se	www.g.lst.se

Kontakt i detta ärende

Gunnel Henriksson

0470-864 49 0470-862 60

BILAGA 3

lyftas fram för att bli tydligare. Mer fokus kunde läggas på de frågor som är särskilt viktiga, t.ex. områden med konflikter mellan flera och starka allmänna intressen. Översiktsplanen bör dock ses som en löpande process med den aktualitetsförklaring som ska göras varje mandatperiod och det arbete som görs under tiden däremellan.

I kommande planeringsarbetet efter översiktsplanens antagande bör kommunen fortsätta att analysera konflikter/konfliktområden mellan olika allmänna intressen och tydliggöra vad som är huvudfrågor för kommunen.

### **Riksintressen**

Riksintressena finns redovisade såväl under ett samlat avsnitt om riksintressen som under respektive sakområde vilket är bra. Länsstyrelsen bedömer redovisningen av riksintressena som korrekt och bra.

Mer konkreta åtgärder för säkerställande av riksintressena kommer även fortsättningsvis att behöva diskuteras mellan kommunen och Länsstyrelsen. Det är viktigt att precisera behovet av hänsynstagande för att tillgodose riksintressena, särskilt där konflikter med andra intressen kan uppstå.

Länsstyrelsen har särskilt uppmärksammat områden där flera riksintressen och andra viktiga markanvändningsfrågor sammanfaller, t.ex. kring Möckeln och Vidöstern. Här kan ett fördjupat underlag för översiktsplanen tas fram i samråd med berörda kommuner och länsstyrelser. I Bolmenområdet finns redan ett sådant samarbete.

### Naturvård och kulturmiljövård

Kommunen omfattas av många olika riksintresseområden, framför allt av bevarandekaraktär. I dessa områden behöver kommunen fortsatt precisera sin syn på markanvändning och bebyggelseutvecklingen exempelvis genom riktlinjer. Genom att fördjupa sig i områdenas värden och hot kan behovet av åtgärder och riktlinjer bli tydligare.

Beträffande naturvårdens riksintressen är delar av dessa områden skyddade genom t.ex. naturreservat,

tillståndsprövning och bevarandeplaner i Natura 2000-områden m.m. För övriga delar kan riktlinjer ge möjlighet att stödja såväl befintlig markanvändning som synen på ny bebyggelse och anläggningar för utveckling av en levande landsbygd.

Även inom kulturmiljövårdens riksintressen, framförallt de större områdena, bör kommunen i samråd med Länsstyrelsen mer aktivt arbeta med fördjupningar för att lyfta fram områdenas värden och tydliggöra hur detta påverkar markanvändningsfrågorna. Kommunen kan på så sätt lättare ta ställning till behovet av åtgärder och rekommendationer. Länsstyrelsen anser att Hamneda och Hallsjö är riksintresseområden som bör prioriteras i det fortsatta arbetet.

#### Yrkesfiske

Fiskeriverket har fattat nytt beslut om områden av riksintresse för yrkesfisket enligt miljöbalken 3 kap. 5 §. Av beslutet framgår att Bolmen kvarstår som riksintresse.

#### Fylleån

I miljöbalkens 4 kap 6 § regleras att vattenkraft samt vattenreglering eller vattenöverföringsledning för kraftändamål inte får utföras i Fylleån med tillhörande vattenområden, källflöden och biflöden. Det är dock möjligt att inom området lokalisera bebyggelse och andra anläggningar där hänsyn tas till natur- och kulturmiljön.

#### **Miljökvalitetsnormer**

Översiktplanen redovisar hur kommunen avser att iaktta gällande miljökvalitetsnormer. Länsstyrelsen uppfattar att kommunen kommer att utveckla detta i sin miljöplan. Miljökvalitetsnormerna är styrande vid detaljplaneringen, och länsstyrelsen skall bevaka frågan i sina granskningsyttranden. För att förenkla procedurerna vore det emellertid bra om översiktplanen eller miljöplanen innehåller generaliserade slutsatser om förhållandena i kommunen, baserat på översiktliga beräkningar, och om i vilka typfall som miljökvalitetsnormerna kan befaras att överskridas.

### **Hälsa och säkerhet**

Bolmentunneln försörjer delar av Sydsverige med dricksvatten och passerar genom kommunen från intaget i södra delen av sjön Bolmen. Sydvatten har påbörjat arbetet med att ta fram ett underlag som berör markanvändningsfrågor i tunnelns närhet med avsikt att skydda vattenförsörjningen genom tunneln. Behovet av att hävda Bolmentunneln som riksintresse för vattenförsörjningen enligt miljöbalken 3 kap. 8 § har även aktualiserats och Sydvatten arbetar även med underlag för ett sådant utpekande. Bolmen utgör råvattentäkten och vattenskyddsfrågor som berör sjön måste uppmärksammas (t.ex. risk -och sårbarhet, verksamheter i och invid sjön/intaget).

Även markanvändningsfrågorna kring kommunens egen vattentäkt i Lagadalen är viktiga att analysera.

Kommunens arbete med en ny miljöplan kan ge ytterligare underlag till mark- och vattenanvändningsfrågor i översiktsplanen.

Länsstyrelsen anser att hälso- och säkerhetsaspekter i övrigt har redovisats på ett övergripande och tillfredställande sätt i översiktsplanen.

### **Mellankommunal samordning**

Översiktsplanen belyser flera områden där ett mellankommunalt samarbete behövs och där gränsöverskridande hänsyn är viktig. Detta beskrivs såväl i särskilt avsnitt om mellankommunala frågor men även under olika sakområden. Länsstyrelsen vill ändå särskilt betona några frågor.

Kommunen har stora vattentillgångar och grusformationer som utnyttjas för dricksvattenförsörjning. Det är såväl grundvatten och infiltrationsmöjligheter i grusformationer (Bergaåsen vid Dörarp och Lagan) som råvatten för ytvattentäkt i Bolmen och Vidöstern. Dessa vattentillgångar är av stor betydelse för flera kommuner.

Det är därför angeläget att kommunen säkrar dessa tillgångar i sin planering och överväger vilka åtgärder som krävs i form av skyddsåtgärder, skyddsområden, vägombyggnader, förändring av transporter

av farligt gods eller hur olämplig mark- och vattenanvändning förhindras.

Även dricksvattenförsörjningen genom Bolmentunneln är ett viktigt mellankommunalt och regionalt intresse som bör redovisas även i detta avsnitt.

### **Övriga frågor**

#### Strandskydd

Länsstyrelsen kan med nuvarande lagstiftning inte enbart med översiktsplanen som stöd ta ställning till strandskyddet i enskilda områdena som förslås bli exploaterade inom strandskyddsområde. De särskilda skälen liksom en bra redovisning av områdets värde och betydelse för såväl växt- och djurliv samt för allmänhetens friluftsliv utgör viktiga underlag för Länsstyrelsens beslut om ett upphävande av strandskyddet i samband med att detaljplan upprättas.

#### Miljöbedömning

Översiktsplanen omfattas inte av bestämmelserna i 4 kap. 2a § PBL, avseende tillämpningen av bestämmelserna i 6 kap. 11-18 och 22 §§ Miljöbalken om miljöbedömning vid betydande miljöpåverkan, eftersom planarbetet påbörjades före lagens ikraftträdande 21 juli 2004 och beräknas avslutas före 21 juli 2006.

#### Miljö kvalitetsmålet Levande Skogar

Miljö kvalitetsmålet Levande Skogar tar sikte på att den biologiska mångfalden i våra skogar ska bevaras. I våra skogar är det nödvändigt att kvarvarande områden med hotade arter inte exploateras. Sådana områden har kartlagts genom inventeringen av s.k. nyckelbiotoper.

Genom Skogsvårdsstyrelsens (numera Skogsstyrelsens) inventering av nyckelbiotoper och objekt med höga naturvärden vet vi idag var merparten av dessa värdefulla skogsområden finns. Det vore önskvärt om det i planen även framgår att åtgärder och exploatering som påtagligt skadar naturvärden i nyckelbiotoper inte ska genomföras. För åtgärder och exploatering som påtagligt skadar objekt med höga naturvärden bör stor restriktivitet iakttas. I översiktsplanen bör

det framgå att information om nyckelbiotoper finns att få på [www.svo.se](http://www.svo.se) (Skogens pärlor).

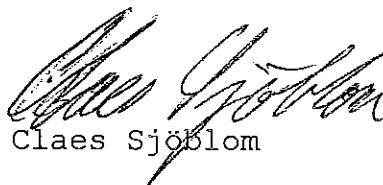
#### Social hållbarhet

Sociala frågor som t.ex. jämställdhet, tillgänglighet, barnperspektiv, integration, en åldrande befolkning och vad det kan innebära för kommunens fysiska planering och bebyggelseutveckling är exempel på frågor som ytterligare bör lyftas fram i en kommande planeringsomgång.

#### **Deltagande**

I granskningsyttrandet har länsrådet Claes Sjöblom beslutat efter fördragning av bitr. länsarkitekt Gunnel Henriksson.

I ärendet har även länsarkitekt Lars Hederström, miljövårdsdirektör Carl-Philip Jönsson, beredskaps- handläggare Lars-Peder Johansson, fiskeridirektör Olof Lessmark, länsantikvarie Margit Forsström, handläggare regional utveckling Allan Karlsson, kommunikationsdirektör Paul Eklöf samt Marianne Jervehed från social omvårdnad deltagit. Yttrande har inkommit från Energimyndigheten, Länsstyrelsen i Hallands län och Länsstyrelsen i Jönköping utan synpunkter. Yttrande från Skogsstyrelsen bifogas.



Claes Sjöblom



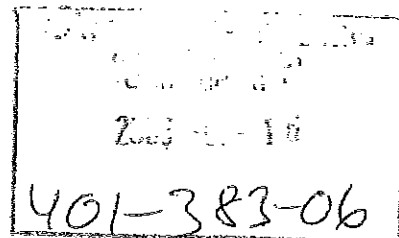
Gunnel Henriksson

Bilaga:  
Skogsstyrelsens yttrande

Kopior:  
Länsstyrelsen Halland, 301 86 Halmstad  
Länsstyrelsen i Jönköpings län, 551 86 Jönköping  
Skogsstyrelsen, Hasse Bengtsson, Box 7, 351 03 Växjö  
Sydvatten, Stora Varvsgatan 19, 211 19 Malmö  
Akten

Distrikt Kronoberg Östra  
Hasse Bengtsson  
Box 7, 351 03 Växjö  
hasse.bengtsson@skogsstyrelsen.se  
Tfn 0470-746656, 070-6369456  
Fax 0470-746699

Länsstyrelsen i Kronobergs län  
351 86 Växjö



## Översiktsplan för Ljungby kommun

### Allmänt

Miljökvalitetsmålet Levande Skogar tar sikte på att den biologiska mångfalden i våra skogar ska bevaras. Detta ska vara uppnått inom en generation dvs. senast år 2020. För att det ska vara möjligt att bevara den biologiska mångfalden i våra skogar är det nödvändigt att kvarvarande områden med hotade arter inte exploateras. Sådana områden har kartlagts genom inventeringen av s.k. nyckelbiotoper.

Genom Skogsvårdsstyrelsens (numera Skogsstyrelsens) inventering av nyckelbiotoper och objekt med höga naturvärden vet vi idag var merparten av dessa värdefulla skogsområden finns. Det vore önskvärt om det i planen även framgår att åtgärder och exploatering som påtagligt skadar naturvärden i nyckelbiotoper inte ska genomföras. För åtgärder och exploatering som påtagligt skadar objekt med höga naturvärden bör stor restriktivitet iakttas. I översiktsplanen bör det framgå var information om nyckelbiotoper finns att få.

Skogsstyrelsen vill också peka på möjligheten att ta fram en sammanhållen plan för de tätortsnära skogarna. Inte minst skogens sociala värden har fått ökad betydelse och uppmärksamhet de senaste åren. En plan över kommunens tätortsnära skogar bör omfatta all skog i anslutning till Ljungby tätort. Planen bör ge vägledning för skogsskötsel och åtgärder för allmänheten.

### Detaljsynpunkter

Sid 22: Horsnäs och Hästasjömyren är snart naturreservat

Sid 25: Sista stycket, Kväve från skogsmark kan inte anses bidra till övergödningen av hav och sjöar i någon större utsträckning.

Sid 27: Våra värdeetrakter från strategin för formellt skydd av skog i Kronobergs län bör vara med under rubriken övriga inventeringar samt karta infogas. NB inventeringen borde också ligga till grund vid beslut om mark och vatten användning. Klass ett området vid Vissjön saknas på kartan över skyddsvärda naturområden.

Sid 32: Stycket om Rönnö, andra meningen. Skogarna utgörs av självföryngrad .....

Sid 36: Kartan saknar reservaten Vedåsa och Ramsåshuvud.

Sid 37: Ställningstaganden. Meningen Markens natur- och kulturvärden kan också i vissa fall ..... Om så är fallet finns inget behov av att bilda reservat, dvs meningen är inte relevant.

Sid 43: Det är oklart vilka växter som påverkas negativt av skarven samt inte klarlagt om skarven finns på Österåsholmen.

Sid 44: Groerydsområdet, Samråd skall ske med Skogsstyrelsen om markberedning eller anläggning av skogsbilväg skall göras.

Sid 46: Något osäker. Kanske bör våra sektorsmål för skogsbruket när det gäller kulturlämningar finnas med här.

Sid 70: Regionala miljömål. Man skriver att miljömålen beaktas i ÖP men jag kan inte hitta några mål.

Sid 83: Skogsbrukets framtid. Merparten av den stormfällda skogen kommer att ersättas med ny granskog. Granen är det trädslag som är viktigast att producera för att säkerställa industrins råvarubehov. Skogsbruket kommer att mekaniseras ytterligare vilket bör ge entreprenörer goda möjligheter till att bedriva företagsamhet. Genom certifiering, frivilliga avsättningar samt ytterligare fokus från skogsstyrelsen kommer natur- kulturmiljö- samt fritidsaspekter att lyftas fram och få större utrymme. En optimering av produktionen kommer att ske på de bättre marker medan sämre områden brukas mer extensivt.

Frågeställningarna kan strykas.

Sid 83: Tätortsnära skogar, vi kan försöka få med en skrivning om de samarbetsavtal vi eftersträvar.

Sid 131: Fler skyddade områden. Skogsvårdsorganisationen kommer att få mindre medel till att skydda skogsmark.

Sid 138: Inventering av naturområden. I underlaget för beslut bör även ingå värde-trakter för formellt skydd av skog, nyckelbiotoper och naturvärden.

Sid 145: Tätortsnära skogar. Kanske något om våra ambitioner om skogens sociala värden.

I utformningen av detta svar har förutom undertecknad även deltagit skogsvårdskonsulent Per Taube, Ljungby.

På Skogsstyrelsens vägnar



Hasse Bengtsson

Jägmästare