

MARK- OCH VATTENANVÄNDNING

Materialanvändning	78
Jordbruk	80
Skogsbruk.....	82
Fiske och vattenbruk	84
Riksintresse för friluftsliv	86

MATERIALANVÄNDNING

Ljungby kommun har många våtmarker med brytbar torv. Ljungby kommun har även stor tillgång på grus men mycket av detta bör inte brytas.

Täkter i Ljungby kommun

I Ljungby kommun utvinns berg, grus och morän för byggnation och anläggningar av olika slag. Vidare bryts torv för jordförbättrings- och energiändamål. All täktverksamhet i kommunen bedrivs av privata näringsidkare.

Lagstiftning

Kommersiella täkter kräver tillstånd enligt miljöbalken. Enskilda fastigheters uttag för husbehov kräver vanligen inget tillstånd. Tillståndsplikt för husbehovstäkter finns i Groerydsområdet i södra delen av kommunen. Övriga husbehovstäkter ska anmälas för samråd till länsstyrelsen om de kan komma att ändra naturmiljön väsentligt.

Torv

Torv används som bränsle i värme- och energiverk och som jordförbättringsmedel. Ljungby kommun har många våtmarker med brytbar torv. Flera av dessa har dock så stora bevarandevärden att de inte får exploateras.

Torvtäkt

En torvtäkt påverkar bland annat växt- och djurliv samt de hydrologiska förhållandena. Det finns ett regionalt miljömål som anger att tillstånd till ny torvtäkt endast kan lämnas för myrar som saknar stora natur- och kulturmiljövärden. I Ljungby kommun finns sex torvtäkter i drift.

Grus och berg

Tillgången på naturgrus är begränsad. Tillgången på brytbart berg är däremot så stor att den närmast kan betraktas som oändlig. Bergkross kan ersätta grus i industrin. De vanligaste användningsområdena för grus och bergkross är betong, asfalt samt annat bygg- och vägmaterial. Ljungby kommun har stor tillgång på grus men mycket av detta kan eller bör inte brytas på grund av konflikter med andra intressen. De befintliga grustäkterna är i dag koncentrerade till Lagaåns dalgång och kring Prästebodaån. I Ljungby kommun finns åtta grustäkter och två bergtäkter.

Grustäkt

En grustäkt innebär en varaktig förändring av miljön. Den påverkar ofta natur- och kulturvärden samt det rörliga friluftslivet. Grundvattnet i grusformationer är viktigt för den framtida dricksvattenförsörjningen. Grusåsar och andra naturgrusformationer har dessutom ofta ett geovetenskapligt skyddsvärde. Det finns regionala miljömål som anger att antalet grustäkter och att uttaget av naturgrus i länet skall halveras från år 2003 till år 2010.

Bergtäkt

En bergtäkt kan innebära en varaktig förändring av natur- och kulturvårdsintressen och ändra förutsättningarna för friluftslivet. Generellt sett är denna påverkan lokal och en bra lokaliserad bergtäkt ger inte samma inverkan på landskapsbilden som en naturgrustäkt. En bergtäkt ger vanligtvis inte lika stor påverkan på grundvattnet som en grustäkt.

Materialhushållning

Naturgrustillgången i Kronobergs län är begränsad. I motsvarande grad som uttaget av naturgrus minskar skall förbrukningen av berg och i viss mån även morän och återvunnet material öka. Dessa olika sätt att hushålla med material skall minska behovet av nya grustäkter och öka möjligheten att bevara områden med naturgrus.

Massåtervinningsstation

Idag finns en kommunal massåtervinningsstation på nordvästra industriområdet i Ljungby stad. Där återvinns massor från framförallt kommunala verksamheter. De privata täkterna i Tallåsen och Orberg har också viss massåtervinning.

Ställningstagande

Grustäkter

Grusförekomster utgör begränsade resurser som skall hushållas med. Tillstånd till nya grustäkter skall ges restriktivt och endast i de fall grusmaterialet inte kan ersättas med bergkross eller annat alternativt material.



JORDBRUK

Jordbruken i kommunen har ofta små åkerarealer och är ofta inriktade på husdjursskötsel.

Lagstiftning

Lagstiftningen för jord- och skogsbruk finns i miljöbalken och i särskilda skötsellagar. Enligt miljöbalken är jord- och skogsbruk av nationell betydelse. Jord- och skogsbruk har dock inte inordnats under begreppet riksintressen.

Lagstiftningens omfattning

För jordbrukets del omfattar lagstiftningen främst hänsyn till natur- och kulturvärden samt bestämmelser för att minska läckaget av näringsämnen. Tillståndsplikt finns för vissa jordbruksverksamheter.

Strukturrationaliseringar

Jordbruket har genomgått stora förändringar. Flera små gårdar har lagts ihop till större och mekaniseringen har ökat. Andelen sysselsatta i jordbruket var 2 % år 2003 i Kronobergs län, vilket var något över rikssnittet. Stora förändringar av antalet gårdar med aktiva brukare och ett minskande antal betesdjur har gett stora effekter på landskapet och dess biologiska innehåll.

EU-stöd

Sveriges medlemskap i EU har medfört förändringar av jordbrukspolitiken. Numera prioriteras kulturvärden och det öppna landskapet. Kostnadskompensation ges till mindre gynnade områden. I Kronobergs län har de flesta lantbrukare sökt någon form av EU-stöd. Tillsammans fick de cirka 220 miljoner kronor i EU-stöd år 2004. Största delen gick till direktstöd av produktion i form av arealstöd och djurbidrag. Cirka 100 miljoner kronor gick till olika typer av miljö- och landskapsstöd.

Ekologisk produktion

En fjärdedel av åkerarealen i Ljungby kommun får EU-bidrag för ekologisk produktion. År 2004 uppgick detta bidrag till drygt 5 miljoner kronor.

Jordbruksmarken

Stora delar av kommunens jordbruksmark är samlad till de större vattendragens dalgångar, Lagaån, Prästebodaån och Helge å. Det finns därutöver en hel del åker- och betesmark i skogsdominerade områden.

Mindre åkerarealer

Jordbruken i Kronobergs län brukar avsevärt mindre åkerarealer än riksgenomsnittet. Knappt hälften av åkermarken i länet används för spannmålsodling. Mer än hälften av jordbruken i länet är inriktade på husdjursskötsel.

Vad händer i framtiden?

Nya möjligheter

Många lantbruksföretag har startat kompletterande verksamheter för att bredda den ekonomiska basen. Ofta handlar det om någon form av fritids- och turistverksamhet. Allt tyder på att denna typ av verksamhet kommer att öka.

Färre jordbrukare

Många jordbruk har fått en försämrad lönsamhet. Jordbruken är beroende av stödformer som snabbt kan förändras. Intresset för att ta över jordbruksanläggningar vid till exempel generationsskifte är lågt. Detta innebär allt färre aktiva jordbrukare i framtiden.

Jordbruksreformen

Frikopplingen av EU:s stöd till jordbruket, som i Sverige införs år 2005, är en mycket omfattande reform. Det innebär att produktionsstöd istället omvandlas till generellt stöd till den brukade marken, det så kallade gårdsstödet. I detta sammanhang räknas både åker, bete och äng som brukad mark. Sverige har valt en blandmodell för att mildra initiala effekter. Frikopplingen har en tydlig miljöprofil genom att den gynnar mer extensiv produktion med låg djurtäthet. Vilka konsekvenser detta kan få för jordbruket i kommunen är ännu osäkert.

Tätortsutbyggnad

Konflikterna mellan tätortsutbyggnaderna och jordbruksintressena inom kommunen bedöms endast bli marginella under planperioden.

Produktiv jordbruksmark

Inom områden med produktiv och sammanhängande jordbruksmark skall så långt möjligt åtgärder undvikas som kan motverka eller försvåra en fortsatt jordbruksdrift.

Ställningstaganden

Små åker- och betesmarker

För den biologiska mångfalden och en levande landsbygd är det önskvärt att små åker- och betesmarker kan finnas kvar. I länets regionala miljömål finns förslag om att dessa arealer skall öka. Skall detta vara ekonomiskt möjligt måste nuvarande stödformer ändras.



SKOGSBRUK

Skogsbruket har stor betydelse för Ljungby kommun.
Det ger sysselsättning och är viktigt för landsbygdens fortlevnad.

Lagstiftning

Lagstiftningen för skogsbruk finns främst i miljöbalken och skogsvårdslagen. Även kulturminneslagen påverkar skogsbruket. Enligt miljöbalken är jord- och skogsbruk av nationell betydelse. Jord- och skogsbruk har dock inte inordnats under begreppet riksintressen. För skogsbrukets del syftar bestämmelserna till att uppfylla både produktions- och miljömålen.

Skogsbruk

Skogsbruket har förändrats mycket genom åren, från husbehovsavverkning till näringsverksamhet. Större och större del av skogsmarken utgörs av planterad skog. En stor del av den avverkade skogen går på export som sågade trävaror, papper och pappersmassa. Skogen har blivit Sveriges viktigaste nettoinkomstkälla. Skogen är också en viktig energikälla för vår kraft- och värmeförsörjning.

Produktions- och miljömål

Kraven på natur- och miljöhänsyn i skogsbruket ökar. Fler och fler av skogens naturliga arter bedöms som hotade. Det gäller särskilt arter som är beroende av olika typer av naturskog och av död ved. Det biologiska innehållet i skogen minskar trots ökande insatser genom reservatsbildningar, biotopskydd, naturvårdsavtal och liknande. Av alla rödlistade arter hör drygt hälften hemma i skogen.

Skogen - en kommunal angelägenhet

Skogsbruksfrågor blir alltmer av kommunal betydelse. Skogen har betydelse för sysselsättningen och näringslivet. I ett skogslän som Kronoberg kan skogen vara den resurs som möjliggör bygdens fortlevnad.

Stora inkomster

I Ljungby kommun är andelen privatägd skogsmark cirka 80 % vilket är betydligt mer än i Sverige som helhet (51 %). Av kommunens totala yta är cirka 60 % produktiv skogsmark. Skogsägarna i kommunen hade före stormen år 2005 fått inkomster på runt 100 miljoner kronor per år från skogen.

Det allmännas intresse

Kommunen och staten kan förändra förutsättningarna för skogsbruket. Det allmännas intresse av till exempel exploatering eller bevarande kan väga tyngre än skogsbruket. Det kan handla om att tillgodose att mark finns för en tätorts expansion eller bildande av naturreservat för att säkra tillgången av tätortsnära mark för fritidsändamål.

Hotbild

En hotbild mot skogen är fortfarande nedfall från luften. Nedfallet av framförallt kväve ger en obalans i marken. Nationella åtgärder behövs för att komma till rätta med detta. Stormen år 2005 har visat hur sårbar skogsnäringen är för naturkatastrofer.

Transporter

Transportkostnader utgör en stor del av kostnaderna för skogsbruket. Transporterna går idag i stor utsträckning på landsväg. Ett bra vägnät av tillräcklig standard för dessa tunga transporter är därför viktigt. Under överskådlig tid bedöms lastbilstransporterna förbli dominerande.

Vad händer i framtiden?

Ökat skydd

Staten kommer att öka andelen skyddad produktiv skogsmark. Idag är 1 % av den produktiva skogsmarken i länet formellt skyddad, som naturreservat eller biotopskyddsområde. Därtill kommer frivilliga avsättningar inom ramen för certifierat skogsbruk. Den ökade mängden skyddad skogsmark kommer att få konsekvenser för enskilda skogsägare, skogsindustrin och det övriga näringslivet.

Ljungby stad

Kring Ljungby stad kan skogsmark behöva planläggas för industri eller bebyggelse under den kommande planperioden. Normalt står inte detta i konflikt med enskilda intressen, om full ersättning utgår eller om ersättningsmark kan erbjudas. Det står dock i strid med det allmänna intresset genom den minskade produktionsarealen.

Kommunens tätorter

Kring tätorterna i kommunen kan kommunen behöva avsätta produktiv skogsmark till områden för friluftsliv. Detta berör dock mest kommunägd mark.

Efter stormen

Stormen i januari år 2005 har fått stora konsekvenser för skogsbruket. Den stormskadade skogen måste arbetas upp. I Ljungby kommun behöver stormfälld skog motsvarande ett stort antal årsavverkningar tas om hand. Mängden avverkningsskogsbruk i kommunen kommer att vara mindre under flera år efter stormen.

Ägarstruktur

En allt större del av skogsfastigheterna inom kommunen ägs av personer som inte bor på den egna fastigheten. Runt 40 % av skogsfastigheterna ägs av personer bosatta utanför kommunen. Ägarstrukturen leder till att skötseln av skogen ändrar karaktär. Skogsentreprenörer anlitas i större utsträckning och ett storskaligt skogsbrukstänkande blir vanligare.

Skogsbrukens framtid

Efter stormen är det stora ytor som måste återbeskogas. Skyddsdikning kommer att behövas där stormen fällt många träd på låglänta marker. Strategiska frågor kommer att diskuteras av både myndigheter, skogsindustri och markägare.

Ställningstaganden

Skogsbruket viktigt

Skogsnäringen är en viktig förutsättning för landbygdens fortlevnad. Näringen skall, så långt möjligt, få goda betingelser för en rationell verksamhet.

Samarbete

Det är angeläget att samarbetet mellan skogsbrukets företrädare, den frivilliga naturvården, kommunen och länsstyrelsen fortsätter att utvecklas.

Tätortsnära skogar

Den tätortsnära skogen är värdefull för friluftslivet. Skogsskötsel i den tätortsnära skogen bör anpassas för att gynna friluftslivet.

FISKE OCH VATTENBRUK

Det finns goda möjligheter till fiske och vattenbruk i Ljungby kommun.

Möjligheter till fiske och vattenbruk

Ljungby kommun är en kommun med goda möjligheter till att utveckla både fiske och vattenbruk. Det finns knappt 200 sjöar i kommunen och många av dem är relativt stora.

Riksintresse för yrkesfiske

Sjön Bolmen är utpekad som riksintresse för yrkesfisket. Sjön tillhör Lagans avrinningsområde. Det finns ett par yrkesfiskare som har licens för yrkesfiske och som utgår från Ljungby kommun. Det finns också några yrkesfiskare med licens som utgår från de andra kommunerna runt Bolmen.

Fisket i Bolmen

Vattnet i Bolmen påverkas liksom i andra sjöar negativt av miljögifter, vissa metaller och för hög näringsbelastning. Viktiga lekområden bör identifieras och skyddas från skadlig påverkan. Fiskbeståndet påverkas av de många skarvarna.

Fiskevårdsområdesföreningar

Det finns ett tjugotal fiskevårdsområdesföreningar i kommunen som arbetar med förvaltning och skötsel av fiskevatten samt försäljning av fiskekort. Fiskevårdsområdesföreningar kommer att beröras av det nya vattendirektivet. Tillsammans med bland annat kommunen och länsstyrelsen kan fiskevårdsområdesföreningarna delta i vattendistriktens arbete.

Aktivt fritidsfiske

Bolmen, Vidöstern och Möckeln är av riksintresse för friluftslivet. Fritidsfisket är en viktig del av friluftslivet vid dessa sjöar. Andra exempel på vatten med ett betydande fritidsfiske är Unnen, Kösen, Bolmån, Exen, Flåren, Ryssbysjön, Stensjön och Vissjön. Det finns fiskevårdsplaner för flera sjöar i kommunen.

Bolmens fiske

Det finns en aktiv fiskevårdsområdesförening i Bolmen. Föreningens mål är att erbjuda ett allsidigt fiske. Föreningen arbetar med att ta fram en ny fiskevårdsplan, som beräknas vara klar år 2006. Planen arbetas fram för att få en bra balans mellan uttag och produktion i sjön.

Önnekvärn

Sjöarna Unnen och Bolmen förbinds via en fallsträcka vid Önnekvärn. Fallet är utbyggt med ett mindre vattenkraftverk. Stiftelsen för främjande av Önne ås fiskeproduktion har köpt in kraftverket med avsikt att återställa möjligheten för reproduktion av öring i vattendraget. Det finns också lokala önskemål om att anlägga slussar för båttrafik mellan sjöarna.

Vattenbruk

Med vattenbruk avses en anläggning för uppfödning av fisk under kontrollerade former. Detta kan ske i bassänger, kassar eller andra fullt avgränsade inhägnader. Syftet med odlingsverksamhet är oftast att producera fisk för utplantering i fiskevatten eller för konsumtion.

Utplantering av fisk

Odling av fisk för utplantering är en mycket viktig del av fiskevården. Fisken kan till exempel användas för att förstärka det naturliga beståndet i ett vatten och kompensera skador orsakade av till exempel vattenkraftutbyggnad. Många fiskevårdsområdesföreningar köper in fisk från fiskodlare och sätter ut i sjöar och vattendrag.

Tillstånd eller anmälan enligt miljöbalken

För att få bedriva fiskodling krävs i de allra flesta fall tillstånd eller en anmälan enligt miljöbalken beroende på produktionsmängden. Det är endast riktigt små kvantiteter som inte omfattas av kravet.

Fiskodlingar i kommunen

Det finns idag endast några mindre fiskodlingar i kommunen. Kommunens sjöar och vattendrag lämpar sig bäst för små fiskodlingar med hänsyn till de krav som finns på själva odlingsplatsen. Ett annat skäl är också att belastningen inte bör bli för stor när det gäller utsläpp av fosfor och kväve från foderspill och fekalier.

Förutsättningar för fiskodling

Det ställs stora krav på vattnet och närområdet där fiskodling skall kunna bedrivas. Det finns också flera olika intressen som man bör ta hänsyn till, som landskapsbilden natur- och kulturvärden.

Ställningstaganden

Hänsynstagande till riksintressena

Sjön Bolmen är av riksintresse för både yrkesfisket och friluftslivet. Friluftslivet och fritidsfisket är dock av större social och ekonomisk betydelse för kommunen än yrkesfisket i Bolmen.

Utveckling av fisket i kommunen

Fisket är viktigt för kommunen och bör kunna utvecklas. Det bör finnas utrymme för vattenbruk i kommunen.

Bevara möjligheterna till fiske

För verksamheter och åtgärder som berör fiskevattnen skall samråd ske med fiskevårdsområdesföreningarna.



RIKSINTRESSE FÖR FRILUFTSLIV

Ljungby kommun kan erbjuda många möjligheter till en aktiv fritid. Bolmen, Vidöstern och Möckeln är områden av riksintresse för friluftsliv.

Friluftsliv

Att ett område är av riksintresse för friluftsliv anger att det är unikt eller speciellt i en region, i riket eller internationellt sett. Kommunen skall i sin planering visa på vilket sätt man avser att ta tillvara riksintressena. I områden med riksintressen kan länsstyrelsen gå in och upphäva kommunala beslut om man finner att riksintresset inte är tillräckligt bevakat.

Lagstiftning

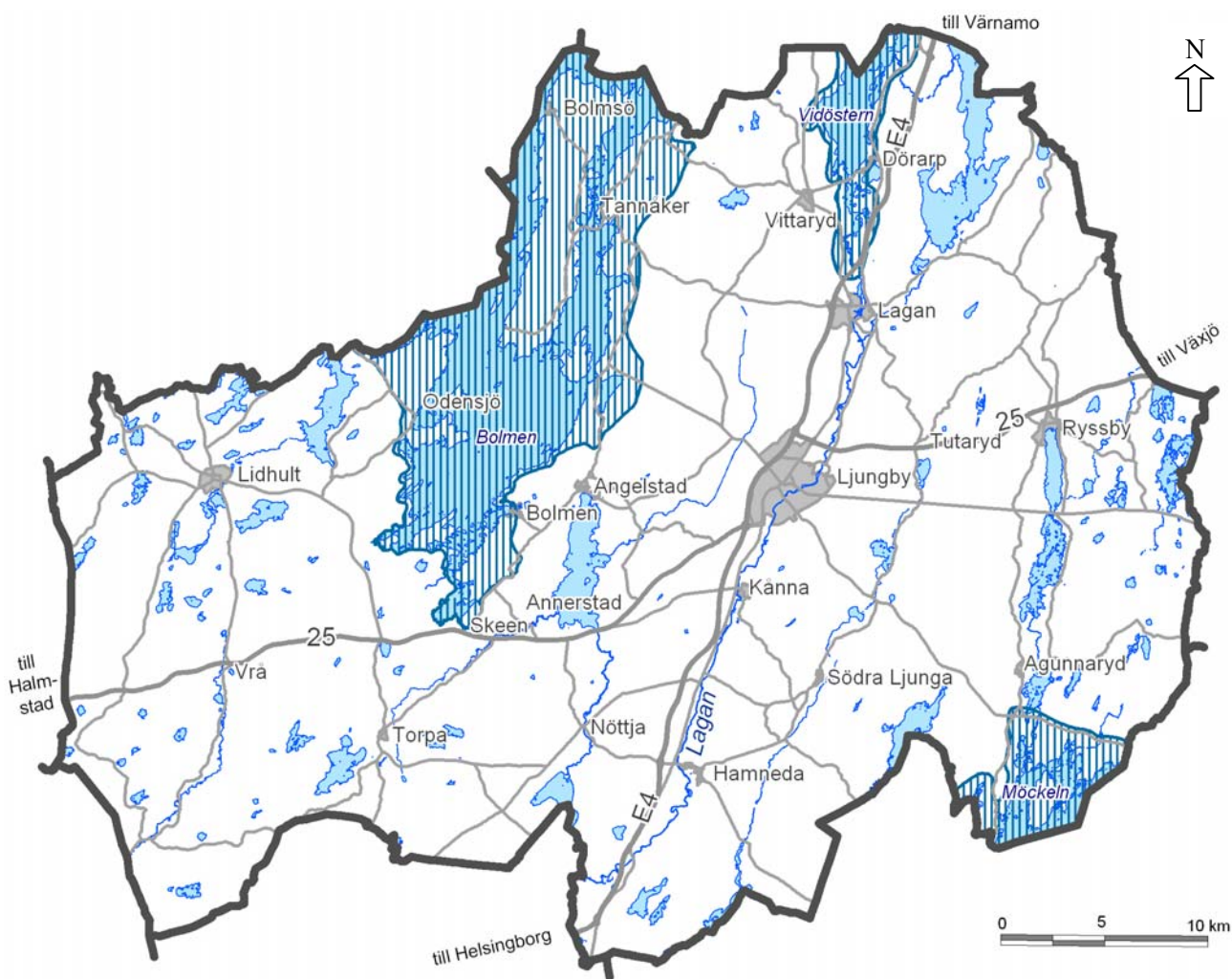
Hanteringen av riksintressen regleras i miljöbalken. Lagen säger att områdena ska skyddas mot ingrepp eller åtgärder som kan innebära påtaglig skada på riksintresset.

Riksintressen i Ljungby kommun

Det finns tre områden klassade som riksintresse för friluftslivet i kommunen:

- Bolmenområdet
- Vidösternområdet
- Möckelnområdet.

Fritidsfisket är en viktig del av friluftslivet vid dessa sjöar.



Kartan visar tre områden som är av riksintresse för friluftslivet.

Andra viktiga områden för friluftslivet

Naturreservat och områden av riksintresse för naturvården kan också ha betydelse för rekreativsmöjligheterna i kommunen. Andra områden som har stor betydelse för rekreation är Kronoskogen och Bräkentorpsområdet. I Kronobergs Natur finns fler områden upptagna som har betydelse för friluftslivet i kommunen, men som inte är riksintressen.

Beskrivning av områdena

Länsstyrelsens underlag till naturvårdsverket för beslut om riksintressen inom kommunen redovisas i korthet nedan. Beskrivningarna av områdena innehåller ett värdeomdöme om varför området utgör ett riksintresse samt förutsättningarna för att bevara det.

Förutsättningar för bevarande

Förutsättningarna för att bevara områdena visar också på de konflikter som kan finnas med andra intressen i samhället.

Bolmen

Bolmenområdet är, trots det flacka landskapet, mycket mångformigt, variationsrikt och naturskönt. Det är ett attraktivt område med utsökta tillfällen till båtsport, bad, fiske, natur- och kulturstudier. Även förutsättningarna för landbaserat friluftsliv är goda. Det finns orörd natur och området är förhållandevis lite exploaterat. Sverigeleden, som är en cykelled, ligger delvis inom Bolmenområdet liksom vandringsleden för Bolmenmarschen.

Förutsättningar för bevarande

Jordbruket är en förutsättning för att behålla landskapets nuvarande karaktär. Vattnets kvalitet och regleringsförhållanden får inte försämrats med hänsyn till möjligheter för fiske och bad. Övergång från lövskog till barrskog får inte ske. Bolmenområdet kan tåla en utveckling av småskaliga anläggningar för friluftsliv och turism samt begränsad utökning av planlagd fritidsbebyggelse.

Vidöstern

Vidöstern och dess omgivning är rika på kulturhistoriska lämningar. Vidöstern är lite påverkad. Området har stora landskapsmässiga, biologiska och geovetenskapliga värden. Sjön utnyttjas för olika friluftssändamål, bland annat fritidsfiske och bad. Det finns möjligheter till camping.

Förutsättningar för bevarande

För att Vidösternområdets värden skall kunna bevaras måste hänsyn till kultur- och naturvärden tas vid olika typer av markanvändning. Det kan till exempel gälla jord- och skogsbruket samt grustäkter.

Möckeln

Möckelnområdet består av sjöar, skogar och odlingsbygd. Området har ovanligt stor variation av natur- och kulturtyper. Det finns utsökta tillfällen till positiva upplevelser, natur- och kulturstudier, båtsport, kanotning, bad och fritidsfiske.

Förutsättningar för bevarande

För att Möckelnområdets värden skall bestå förutsätts att sjön bevaras oreglerad. Jord- och skogsbruket skall bedrivas med fortsatt hänsyn till natur- och kulturvärdena. Fortsatt hävd av åker, äng och hage är viktigt. Övergång från lövskog till barrskog får inte ske. Värdena kan skadas av olämpligt lokaliserad bebyggelse, berg- och grustäkter samt omfattande friluftsliv. Delar av området kan tåla en utveckling av småskaliga anläggningar för friluftsliv.

Ställningstagande

Hänsynstagande till riksintressena

Områden som är av riksintresse för friluftslivet skall skyddas mot åtgärder som påtagligt kan skada natur- eller kulturmiljön. Friluftslivet i de aktuella områdena skall ha hög prioritet i jämförelse med andra intressen. Kommunen har dock även ansvar för att beakta verksamheter och åtgärder som kan främja samhällsutvecklingen på andra sätt.