

KULTURMILJÖER

Skydd av kulturmiljöer.....	46
Riksintressen för kulturmiljövård	48
Fornlämningar.....	50

SKYDD AV KULTURMILJÖER

I Ljungby kommun finns ett flertal unika kulturmiljöer som är viktiga för bygdens identitet.

Kulturmiljö

En kulturmiljö är ett landskap som påverkats och använts av människan. Med kulturmiljö menas inte enbart den byggda miljön utan även den omgivande som odlingslandskap, parker och trädgårdar. Inställningen till vad som är värt att bevara ändras över tiden. Tidigare talade man om kulturminnen och inriktade sig på enskilda objekt. Idag talar man om kulturmiljöer och betonar helheten.

Värna om äldre kulturmiljöer

Det är viktigt att värna om äldre kulturmiljöer eftersom de berättar om varifrån vi kommer och varför dagens samhälle ser ut som det gör. Samtidigt måste vi låta moderna tider sätta sina spår i vårt landskap. Även moderna spår i landskapet blir snart en del av vårt kulturarv.

Lagstiftning

Det är framförallt plan- och bygglagen som styr hur kulturmiljöfrågor hanteras vid planläggning och byggande.

Kulturminneslagen är en speciallag för kulturmiljövården. Lagen innehåller bland annat bestämmelser om fornlämningar, byggnadsminnen och kyrkliga kulturminnen. Kulturminneslagen hanteras av länsstyrelsen.

Miljöbalken och skötselagar för jord- och skogsbruk innehåller också bestämmelser för kulturmiljövården.

Regionala miljömål

Flera miljömål har direkt betydelse för arbetet med kulturmiljön. Kulturmiljövården behandlas i flera miljömål, exempelvis god bebyggd miljö och ett rikt odlingslandskap.

Skydd av byggnader

Byggnader och bebyggelsemiljöer kan skyddas av kommunen i kulturmiljöplaner och detaljplaner. Länsstyrelsen kan förklara byggnader som byggnadsminnen.

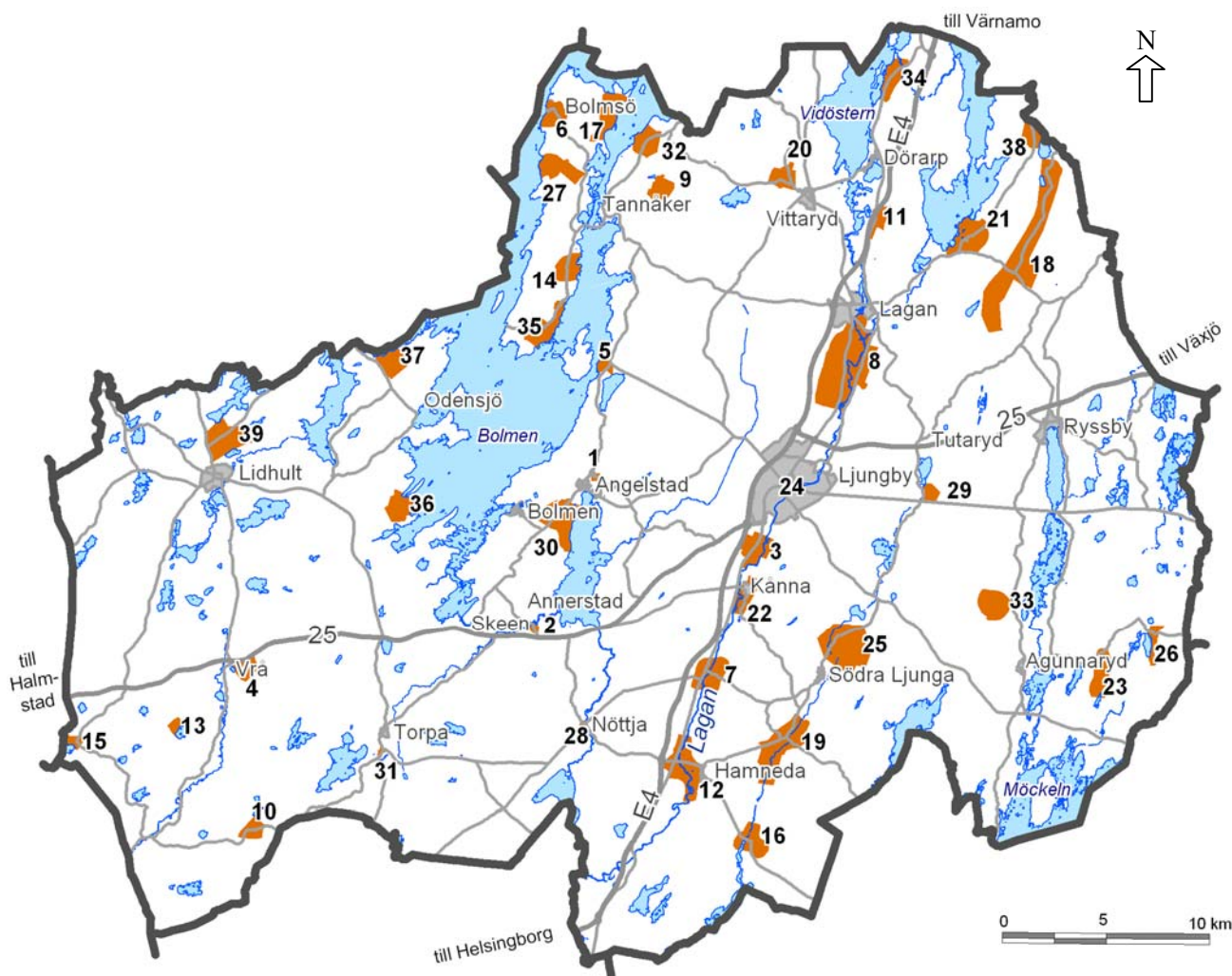
Kommunalt kulturmiljöprogram

”Förflutet för framtiden – Landskap och kulturmiljö i Ljungby kommun” är framtagen år 1991 av Smålands Museum på uppdrag av Ljungby kommun. Kulturmiljöprogrammet ger förslag till åtgärder för att bevara landskapet och kulturmiljön. Programmet är inte politiskt antaget. Det används av kommunen men kan också vara av intresse för privatpersoner.

Utpekade områden

I kulturmiljöprogrammet utpekas 39 områden som kulturhistoriskt särskilt värdefulla:

1. Angelstad
2. Annerstad sockencentrum
3. Berghem
4. Bjärseryd
5. Bolmstad
6. Bolmsö by - Brogården
7. Bäckaryd och Bäck
8. Fallnaveka - Trotteslöv - Åby - Össlöv
9. Flahult
10. Gashult
11. Hallsjö kulturlandskap
12. Hamneda sockencentrum
13. Hjortseryd
14. Husaby - Lida - Stapeled
15. Hyhult
16. Hå bondelandskap
17. Håringe - Skeda
18. Hörda - Tykatorp - Gässhult och Klövaryd
19. Ivla by
20. Johanneshus - Vittaryd
21. Kvänarps by
22. Kånna kyrkby
23. Lammakulla och Angshult kulturlandskap
24. Ljungby centrum
25. Mjäryd och Sommarsäte kulturlandskap
26. Målensås säteri
27. Möcklagård - Perstorp
28. Nöttja sockencentrum
29. Prästeboda säteri
30. Rya - Ularp - Värset och Djurarp
31. Rya, Räfte
32. Skällandsö
33. Stavhults kulturlandskap
34. Toftaholms herrgård
35. Tjust - Torp
36. Torarp
37. Vret
38. Yxkullunds säteri
39. Öxnalt.



Kartan visar utpekade kulturhistoriskt särskilt värdefulla områden i kulturmiljöprogrammet.

Kulturmiljöplan för centrala Ljungby

I kulturmiljöplanen för Ljungby centrum tas kulturvärden i byggnader och miljöer tillvara. Planen anger de byggnader och bebyggelsemiljöer som bör vara skyddade i detaljplan. Kulturmiljöplanen anger också sju välbevarade och värdefulla miljöer där husen är viktiga för helhetsintrycket. Exempel på kulturmiljöer som bör bevaras är kvarteren Axel, Gertrud och Älvan som ligger söder om centrum.

Byggnadsminnen

Tre byggnader i Ljungby kommun har byggnadsminnesförklarats av länsstyrelsen. Dessa är Hamneda gamla gästgivaregård, Sällebergs herrgård i Ryssby församling och Sven Ljungbergs föräldrahem på Kungsgatan i Ljungby.

Ställningstagande

Kulturmiljö i planarbetet

Kommunens kulturmiljöprogram och kulturmiljöplanen för Ljungby centrum skall beaktas vid upprättande av detaljplaner och vid bygglovsprövning. Vid planering av nya områden för bebyggelse skall kommunen i ett tidigt skede föra en dialog med Smålands Museum och länsstyrelsen.

Fortsatt planarbete

Kulturmiljöprogram

Kommunens kulturmiljöprogram "Förflutet för framtiden" bör uppdateras. Programmet, med riktlinjer, bör också antas politiskt.

Planer

Kommunen bör upprätta kulturmiljöinventeringar och karaktärsbeskrivningar för tätorter i kommunen.

RIKSINTRESSEN FÖR KULTURMILJÖVÅRD

I Ljungby kommun är åtta kulturmiljöer klassade som riksintressen.

Beskrivning

Att en kulturmiljö är av riksintresse anger att den är unik eller speciell i en region, i riket eller internationellt sett. Det är Riksantikvarieämbetet som avgör om ett område är av riksintresse. Kommunen skall i sin planering visa på vilket sätt man avser att ta tillvara riksintressena. I områden med riksintressen kan länsstyrelsen gå in och upphäva kommunala beslut om man finner att kulturvärdena inte är tillräckligt beaktade.

Lagstiftning

Hanteringen av riksintressen regleras i miljöbalken. Lagen säger att områdena ska skyddas mot ingrepp eller åtgärder som kan innebära påtaglig skada på riksintresset.

Riksintressen i Ljungby kommun

Det finns åtta kulturmiljöer klassade som riksintresse i kommunen:

1. Bolmsö kyrkby

Bolmsö kyrkby är ett sockencentrum. Byn har kyrkbybebyggelse med många traditionellt utformade mangårdsbyggnader. Den nuvarande kyrkan är från år 1865. Intill kyrkan ligger församlingshemmet som tidigare var skola och sockenstuga. Här finns en fornlämningsmiljö bestående av fem höggravfält och några spridda högar. Gravfälten är från yngre järnåldern. Ett av gravfälten innehåller också resta stenar.

2. Hallsjö

Hallsjö är ett odlingslandskap rikt på fornlämningar som visar på långvarig mänsklig bosättning i området. Odlingslandskapet är öppet och innehåller rösen och två gravfält. Rösena är från bronsåldern och gravfälten från järnåldern. Det ena gravfältet är ett omfattande och utpräglat höggravfält från yngre järnåldern. Strax norr om detta ligger en medeltida kyrkoruin.

3. Hamneda

Hamneda är ett sockencentrum vid Lagaån med skola och sockenstuga. I samhället finns en nygotisk kyrka och en ruin av en 1100-talskyrka. Intill gamla riksvägen finns gästgivargård, milstolpe och stenvalvsbro. Hamneda är ett välbevarat stationssamhälle från tiden omkring år 1900. I området ingår också förhistoriska gravfält, två runstenar, äldre stenbundna åkrar samt en borgruin från medeltiden.

4. Hörda och Klövaryd

Byarna Hörda och Klövaryd har en struktur som präglats av laga skiftet. Byarna består av ett 50-tal gårdar. Bebyggelsen är ovanligt välbevarad och ligger utmed en lång vägsträcka. I byarna finns totalavröjda åkrar som avgränsas av diken och stenmurar. Det finns monumentala odlingsrösen och stentippar. Hörda och Klövaryd har också äldre stenbundna åkrar och ängsmarker med små röjningsrösen.

5. Lida och Husaby

Byarna Lida och Husaby består av en rik fornlämningsmiljö från bronsåldern och järnåldern. Den visar att Bolmsö under yngre järnåldern var centrum i en större region. I byarna finns rösen och tre järnåldersgravfält. Gravfälten domineras av högar. Ett av gravfälten har domarringar. Bebyggelsens lokalisering är präglad av laga skiftet.

6. Tjust

Tjust innehåller en rik fornlämningsmiljö som visar på ett långvarigt markutnyttjande och kontinuitet i bosättningen från slutet av yngre stenåldern till järnåldern. I området finns en hällkista i stensättning, rösen, treuddar, resta stenar, högar samt ett stort järnåldersgravfält. Gravfälten innehåller ungefär 60 högar och en rest sten. Odlingslandskapet karaktäriseras av totalröjda åkrar i krönlägen, odlingsrösen, stenmurar och diken.

7. Toftaholm

I Toftaholm finns en herrgårdsanläggning med byggnader från 1700-talet och framåt. Området består av ett odlings- och betespräglad landskap med sentida mossodlingar. Toftaholm innehåller fornlämningsmiljöer från brons- och järnåldern. Det finns rösen och skålgropar från bronsåldern, ett yngre järnåldersgravfält med högar och en runsten. Vid sjön finns lämningarna efter befästa anläggningar både från medeltid och från 1600-talet. Tofta skans är en befästningsanläggning från 1650-talet.

8. Trotteslöv, Össlöv och Fallnaveka

Byarna Trotteslöv, Össlöv och Fallnaveka har en av länets tätaste och mest omfattande fornlämningsmiljöer. Här finns osedvanligt många järnåldersgravfält. Gravfälten har en tydlig koppling till de äldsta byarna. I Össlöv finns länets längsta skeppssättning. Området innehåller ungefär 12 höggravfält. Några av dessa har inslag av resta stenar. Vid Trotteslöv finns en runsten. Bebyggelsen i Fallnaveka har fått sitt läge och sin karaktär i samband med laga skiftet år 1842.

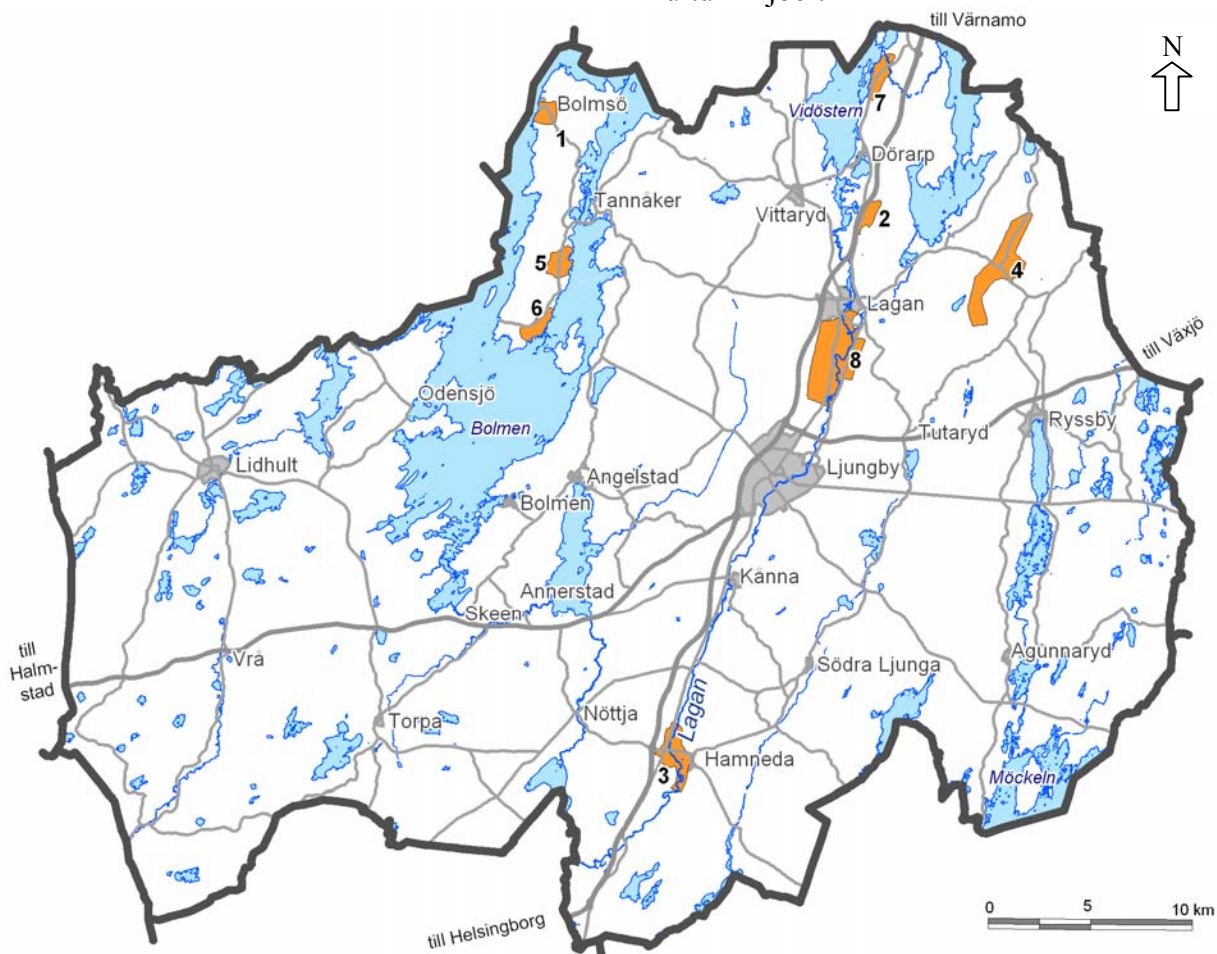
Ställningstagande

Hänsynstagande till riksintressen

Områden som är av riksintresse för kulturmiljövården skall skyddas mot åtgärder som påtagligt kan skada kulturmiljön. Kulturmiljöintressena i de aktuella områdena har hög prioritet. Kommunen har dock även ansvar för att beakta verksamheter och åtgärder som kan främja samhällsutvecklingen även ur ekonomiska och sociala aspekter. Vid åtgärder inom riksintressen för kulturmiljövård kommer kommunen att i ett tidigt skede föra en dialog med Smålands Museum och länsstyrelsen om hur man bör gå tillväga för att ta tillvara kulturvärdena. I några områden kan stödandet av pågående markanvändning vara ett sätt att bibehålla värdena. Inom områden av riksintresse kan en utveckling ske under förutsättning att den sker på sådant sätt att riksintressets värde inte påtagligt skadas.

Fortsatt planarbete

Kommunen skall se över möjligheten att införa områdesbestämmelser för att skydda vissa kulturmiljöer.



Kartan visar riksintressen för kulturmiljövård i Ljungby kommun.

FORNLÄMNINGAR

Ljungby kommuns gamla odlingslandskap innehåller ett stort antal fornlämningar. Småländska höglandet har stora arealer med fossil åkermark.

Från forna tider

Fornlämningar är rester efter människors verksamhet under äldre tider som är varaktigt övergivna. Fornlämningar kan bestå av enskilda fornminnen, exempelvis ett gravröse, eller av flera fornminnen samlade inom ett mindre område, till exempel gravar på ett gravfält.

Vid sjöar och vattendrag

I Ljungby kommun finns över 2 000 platser med fornlämningar och nästan 4 000 fornminnen registrerade. Dessa är till stor del koncentrerade invid sjöar och längs vattendrag. Längs med Lagaån finns lämningar från stenåldern i form av bosättningar och från bronsåldern i form av högt belägna gravrösen. Högarör i Kånna är ett exempel på gravröse från bronsåldern. Kommunen har många runstenar och gravfält från järnåldern.

Lagstiftning

Alla fornlämningar har ett lagskydd som skall hindra borttagande, övertäckning eller förstörelse. Området runt fornlämningen är också lagskyddat. Storleken på skyddsområdet kring fornlämningen varierar och bestäms utifrån fornlämningens karaktär och dess läge i terrängen. Skyddsområdets storlek, det så kallade fornlämningsområdet, kan fastställas av länsstyrelsen.

Inventeringar

Under åren 1995 till 2000 genomfördes inventeringar av fornlämningar i Ljungby kommun. Inventeringarna omfattade hela kommunen. Ett stort antal tidigare okända lämningar lokaliserades. De nyfunna fornlämningarna utgjordes till största delen av fossil åkermark.

Fossil åkermark

Fossil åkermark, eller fornåkrar som de också kallas, är spåren efter äldre tiders odling. Fornåkrar består för det mesta av områden med odlingsrösen och är ofta belägna i skogsmark. Fossil åkermark kan ses som ett samlingsbegrepp för lämningar efter olika typer av jordbruk, även boskapsskötsel och ängsbruk.

Forntida landskap

Fornåkrarna kan täcka åtskilliga hektar och innehålla flera tusen rösen. Inom områden med fossil åkermark hittas också ofta forntida gravar. Under marken finns många gånger lämningar efter forntida boplatser. Man kan säga att ett område med fossil åkermark kan representera ett närmast komplett forntida landskap.



Under lång tid

Områden med fossil åkermark återfinns ofta på höglänt mark i anslutning till vattendrag och sjöar. De har tillkommit under en lång tidsperiod, från yngre bronsåldern ända fram till medeltiden. Fossil åkermark återfinns både i vad som idag är skogsmark och i jordbruksbygd. Lämningarna är vanligen lättast att se i skogsmark där de inte bortförts under senare tiders odlingar.

Mycket fossil åkermark

På Småländska höglandet finns mycket fossil åkermark bevarad. Det beror bland annat på att stora delar av den forna åkermarken förblivit opåverkad i skogsmarker. I andra delar av landet har däremot mycket av den fossila åkermarken förstörts i samband med odling och bebyggelse. Smålands skogar rymmer därmed en fornlämningstyp, som trots sin vanlighet här hemma, är närmast att betrakta som unik i ett internationellt och europeiskt perspektiv.

Kulturlämningar

Lämningar från tiden efter 1700-talets mitt kallas ofta kulturlämningar. Det handlar exempelvis om torpruiner och kolbottnar. Liksom fornlämningar är de rester efter människors verksamhet som är varaktigt övergivna. Kulturlämningar har inte lika starkt lagskydd och bevarandeskydd som fornlämningar. Hänsyn till kulturlämningar skall dock tas i möjligaste mån så att dessa lämningar kan bevaras, exempelvis vid skogsbruk eller annan typ av exploatering.

Ställningstagande

Fossil åkermark

Lokalisering av ny bebyggelse begränsas ofta av den stora mängden fossil åkermark som finns i kommunen. Det finns ett stort behov av att öka kunskapen om hur fornåkrarnas värden skall tillvaratas utan att nutida markanvändning omöjliggörs. Vid planering av nya bebyggelseområden skall kommunen i ett tidigt skede föra en dialog med Smålands Museum och länsstyrelsen om fornlämningar och kulturvärden.