

SKYDDSVÄRD NATUR

Riksintressen för naturvård	30
Natura 2000-områden	34
Naturreservat	36
Biotopskyddsområden.....	38
Strandskyddsområden	39
Ekologiskt särskilt känsliga områden	41
Stora opåverkade områden.....	42
Övriga områdesskydd	43

Bilaga 1 Karta över riksintressen och hänsynsområden

RIKSINTRESSEN FÖR NATURVÅRD

Det finns 13 områden i kommunen som är klassade som riksintressen för naturvård.

Beskrivning

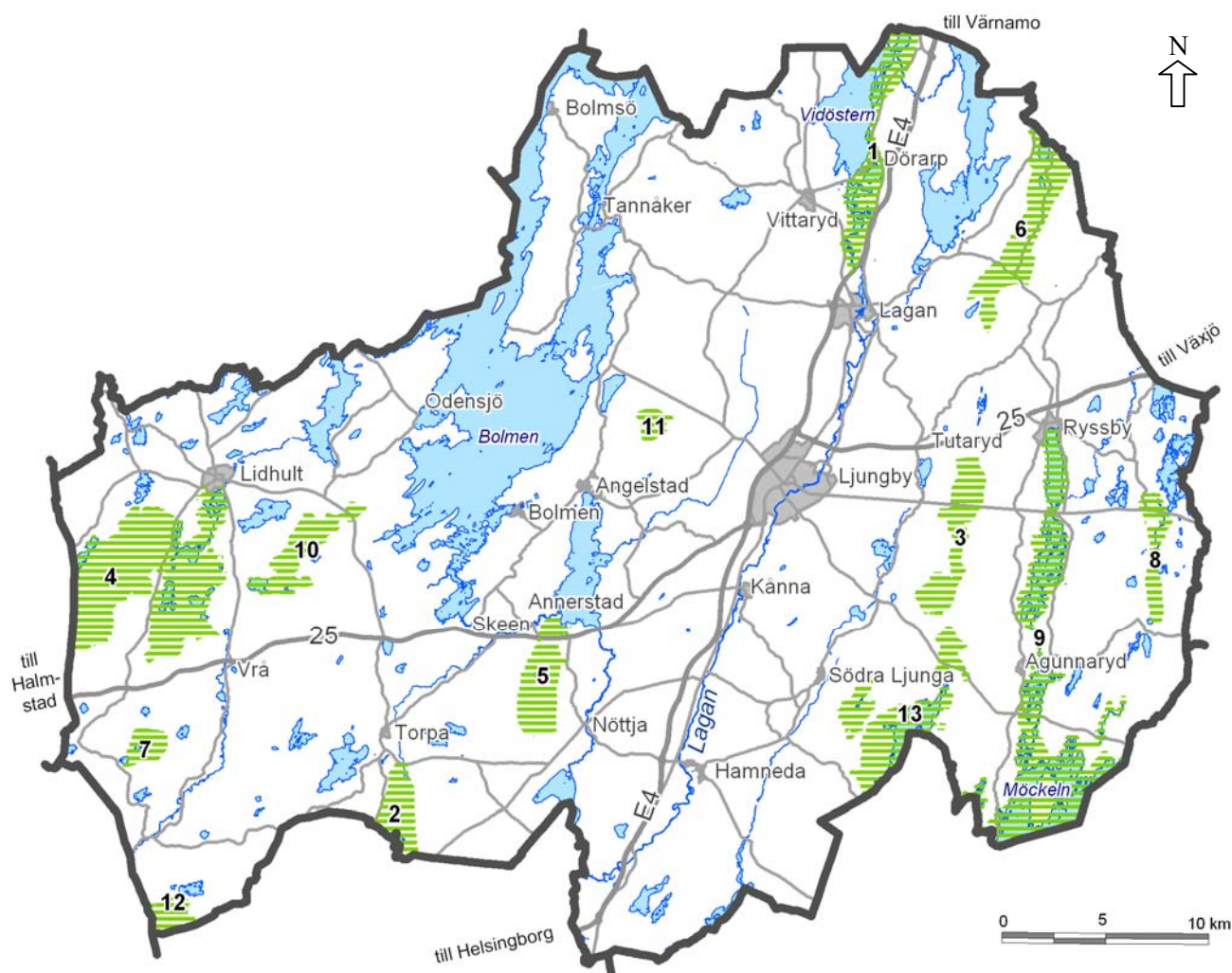
Att en naturmiljö är av riksintresse anger att den är unik eller speciell i en region, i riket eller internationellt sett. Kommunen skall i sin planering visa på vilket sätt man avser att ta tillvara riksintressena. I områden med riksintressen kan länsstyrelsen gå in och upphäva kommunala beslut om man finner att naturvärdena inte är tillräckligt beaktade.

Lagstiftning

Hanteringen av riksintressen regleras i miljöbalken. Lagen säger att områdena ska skyddas mot ingrepp eller åtgärder som kan innebära påtaglig skada på riksintresset.

Riksintressen inom kommunen

1. Färjansö – Toftaholm – Lagadalen
2. Hinnerydsåsen
3. Horsnäsamossen – Gölsjömyren
4. Hunnsberget – Lidhultsån – Årshultsmyren
5. Hästasjömyren
6. Hörda – Tykatorp – Gässhult – Yxkullund
7. Ljungsjömyren
8. Målaskog – Långhult – Granhult
9. Möckelnområdet
10. Rocknenområdet – Hästhultsskogen
11. Ronamossen
12. Rönnö
13. Vissjön – Lillsjön – Styple sjö.



Kartan visar riksintressen för natur i Ljungby kommun.

Fler skydd

Många av områdena eller delar av områdena är skyddade som naturreservat. En del av områdena är våtmarker och ingår i länsstyrelsens våtmarksinventering från år 1987.

Beskrivningar av områdena eller delar av dem finns i "Kronobergs Natur".

Beskrivning av områdena

Länsstyrelsens underlag till naturvårdsverket för beslut om riksintressen inom kommunen redovisas i korthet nedan. Beskrivningarna av områdena innehåller ett värdeomdöme om varför området utgör ett riksintresse samt förutsättningarna för att bevara det. Utförligare beskrivningar av områdena kan fås på länsstyrelsens webbplats.

Områdesbeskrivningar

Nedan följer kortfattade värdebeskrivningar av de olika riksintressena.

Färjansö - Toftaholm - Lagadalen

Området består av ett geovetenskapligt mycket varierat område med både berg i dagen, dödisgropar och andra bildningar från inlandsisens avsmältning. Odlingslandskapet vid Toftaholm har unika värden knutna till grova lövträd som läderbagge, svart guldbagge och saffransticka. Även en hävdberoende flora finns här liksom i andra delar av området. Hela området har ett rikt fågelliv. Även landskapet har stor variation genom att det också finns urskogsområden, lövsumpskogor och slåttermader. Vid Kvarngården finns en av Lagaåns få orörda forssträckor. Riksintresset består av 1 500 hektar.

Hinnerydsåsen

Hinnerydsåsen är ett geovetenskapligt intressant område genom sina välutbildade åsryggar omgivna av olikformade höjder och sänkor. I området finns kärr med stora biologiska värden. Totalt omfattar riksintresset 1 180 hektar inom Markaryd och Ljungby kommuner.

Horsnäsamossen - Gölsjömyren

Området är ett varierat myrkomplex med både högmossar och sluttande kärr. Här finns också värdefulla sumpskogor och lavrika skogar. Området har ett rikt fågelliv. Riksintresset omfattar 1 070 hektar.

Hunnsberget - Lidhultsån - Årshultsmyren

Området består av ett omfattande landskap med flera olika naturtyper. Området domineras av Hunnsberget, ett restberg av gnejs, som reser sig 40 m över det omgivande landskapet. Flera myrkomplex finns varav Årshultsmyren är det största. Detta är det största hydrologiskt väsentligen opåverkade myrområdet i Kronobergs län. Området innehåller flera olika myrtyper. Lidhultsån och flera små sjöar är värdefulla inslag. Rammsjön är referenssjö i miljöövervakningen. Lidhultsåsen bildar ett värdefullt landskap av åsar och kullar. I området finns också flera värdefulla sumpskogor och andra naturskogor, liksom flera odlingslandskap. Hela området har ett rikt fågelliv. Inom Ljungby kommun omfattar riksintresset 4 440 hektar.

Hästasjömyren

Hästasjömyren är ett mångformigt myrkomplex med mossar och kärr. Riksintresset omfattar 1 045 hektar.

Hörda - Tykatorp - Gässhult - Yxkull-sund

Området består av småskaligt odlingslandskap med många arter. Huvuddelen av byarna ligger på långsträckta moränavlagringar som drumliner. Flera olika typer av ängar och naturbetesmarker finns och bildar ett mosaiklandskap med åkrar och skog. I området finns också flera värdefulla myrtyper som källpåverkade kärr och även små sjöar. Bland arterna kan nämnas läderbagge, dvärgnäckros, myggblomster och snip. Riksintresset omfattar 1 590 hektar.

Ljungsjömyren

Ljungsjömyren är ett mångformigt myrområde med mossar och kärrstråk. I området finns dvärgbjörk och slidstarr. Vid åsområdet öster om Sävsjön finns bland annat strandlumner, tätört och dvärglin. Riksintresset omfattar 330 hektar.

Målaskog - Långhult - Granhult

I området finns en markerad och framträdande bergrygg av hyperitdiabas (svart granit). Berggrunden och topografien ger upphov till många artrika och speciella miljöer. Diabashöjdernas typiska flora är här välutvecklad med till exempel vårärt, lundarv och lundviol. Flera sällsynta snäckor och mossor finns, bland annat mörk husmossa. I området finns artrika odlingslandskap och ädellövskogar. Järpe och hasselmus förekommer. Riksintresset omfattar 580 hektar.

Möckelnområdet

Möckeln är den största oreglerade sjön i södra Småland. Kring sjön finns värdefulla lövdominerade strandskogar och våtmarker. De har uppstått efter en sjösänkning som slutfördes år 1857. I området finns också uppströms belägna sjöar och vattendrag som tillsammans med omgivningen har stora naturvärden. Stråk av hyperitdiabas skapar höjder med artrikare miljöer och växter som hässlebrodd, tandrot och trolldruva. I hela området finns stora arealer av ädellövskog med ett rikt växt- och djurliv. Den rikliga förekomsten av lind skapar förutsättningar för den i europaperspektiv unika svampen lindskål. Sjön Möckeln är mycket flikig och örik. Den är av största värde med avseende på sin fågelfauna. Även fiskfaunan är artrik och unik med goda bestånd av faren och mal. Värdefulla odlingslandskap med grova lövträd finns också. Totalt omfattar riksintresset 12 050 hektar inom Älmhult och Ljungby kommuner.

Rocknenområdet - Hästhultsskogen

Området består av ett myrkomplex med stora orörda kärr, högmossar och en delvis urskogsartad gammal barrskog. Riksintresset omfattar 890 hektar.

Rona mosse

Ronamosse är ett myrkomplex med sluttande mossar och kärr. I området finns en värdefull flora med bland annat brunag och djärgbjörk. Riksintresset omfattar 220 hektar.

Rönnö

Rönnö består av en blandning av olika våtmarker och löv- och blandskogar. Skogarna utgörs av självföryngrad skog på tidigare ljunghed. Totalt omfattar riksintresset 950 hektar inom Laholm, Markaryd och Ljungby kommuner.

Vissjön - Lillsjön - Styplesjö

Området är ett varierat våtmarksområde med stor betydelse för bland annat rastande och häckande fåglar. Särskilt viktigt är området för dvärgbeckasinen i länet. De beväxta sjöarna har uppkommit genom sjösänkningar kring mitten av 1800-talet. Totalt omfattar riksintresset 2 150 hektar inom Älmhult och Ljungby kommuner.

Bevarande av riksintressen

Nedan presenteras bevarandevärdena efter värdekategori. För många områden finns värden inom flera kategorier men endast det eller de som dominerar anges.

Förutsättningar för bevarande

Förutsättningarna för att bevara områdena visar också på de konflikter som kan finnas med andra intressen i samhället.

Områden med geovetenskapliga värden

Följande områden innehåller geovetenskapliga värden:

- Färjansö – Toftaholm - Lagadalen
- Hinnerydsåsen
- Hunnsberget - Lidhultsån – Årshultsmyren
- Målaskog - Långhult - Granhult
- Möckelnområdet.

De geovetenskapliga värdena kan bevaras om täktverksamhet som skadar värdena inte kommer till stånd. I odlingsbygder är fortsatt jordbruksdrift viktig för att hålla landskapen öppna så att värdena framträder.

Områden med värdefulla våtmarker

Följande områden innehåller värdefulla våtmarker:

- Horsnäsamossen - Gölsjömyren
- Hunnsberget - Lidhultsån - Årshultsmyren
- Hästasjömyren
- Ljungsjömyren
- Rocknenområdet - Hästhultsskogen
- Rona mosse
- Rönnö
- Vissjön - Lillsjön - Stypesjö.

För att våtmarkernas värde skall kunna bestå får inte markavvattning som skadar myrområdena ske. Naturskogar bör få utvecklas fritt.

Områden med värdefulla odlingslandskap

Följande områden innehåller värdefulla odlingslandskap:

- Färjansö - Toftaholm - Lagadalen
- Hörda - Tykatorp - Gässhult - Yxkullund
- Målaskog - Långhult - Granhult.

För att odlingslandskapet skall kunna bestå med sitt biologiska innehåll måste fortsatt hävd upprätthållas. Förekomst av gamla och grova lövträd är också viktig.

Områden med biologiskt värdefulla skogar

Alla områden med riksintressen, utom Hinnerydsåsen, innehåller värdefulla skogsmiljöer.

Följande områden innehåller värdefulla lövskogsmiljöer:

- Färjansö - Toftaholm - Lagadalen
- Hörda - Tykatorp - Gässhult - Yxkullund
- Målaskog - Långhult - Granhult
- Möckelområdet
- Rönnö
- Vissjön - Lillsjön - Stypesjö.

Följande områden innehåller värdefulla barrskogsmiljöer:

- Horsnäsamossen - Gölsjömyren
- Hunnsberget - Lidhultsån - Årshultsmyren
- Hästasjömyren
- Ljungsjömyren
- Rocknenområdet - Hästhultsskogen
- Ronamossen.

För att skogarnas biologiska värden skall bestå och utvecklas måste det finnas många gamla grova träd. En regelbunden nybildning av död ved av olika slag är också nödvändig.

Övriga värdefulla områden

Möckelområdet innehåller värdefulla vattendrag, sjöar och strandområden. För att värdena skall kunna bestå krävs bland annat att skogarna får behålla sina naturskogskvaliteter, samt att förutsättningar för malens förökning vidmakthålls.

Ställningstagande

Hänsynstagande till riksintressen

Områden som är av riksintresse för naturvärden skall skyddas mot åtgärder som påtagligt kan skada naturmiljön. Naturvårdsintressena i de aktuella områdena har hög prioritet. Kommunen har dock även ansvar för att beakta verksamheter och åtgärder som kan främja samhällsutvecklingen även ur ekonomiska och sociala aspekter. Inom områden av riksintresse kan en utveckling ske under förutsättning att den sker på sådant sätt att riksintressets värde inte påtagligt skadas.

NATURA 2000-OMRÅDEN

Natura 2000-områden är naturtyper som är av gemensamt intresse för EU-länderna. Natura 2000-områdena är även av riksintresse.

Natura 2000

Inom EU pågår ett arbete med att skapa skyddade områden som går under benämningen Natura 2000. Dessa områden ska bestå av olika typer av skyddsvärd natur eller hysa vissa hotade arter. Urvalet av områden styrs av fågeldirektivet samt art- och habitatdirektivet. Habitat innebär livsmiljöer.

Miljöbalken

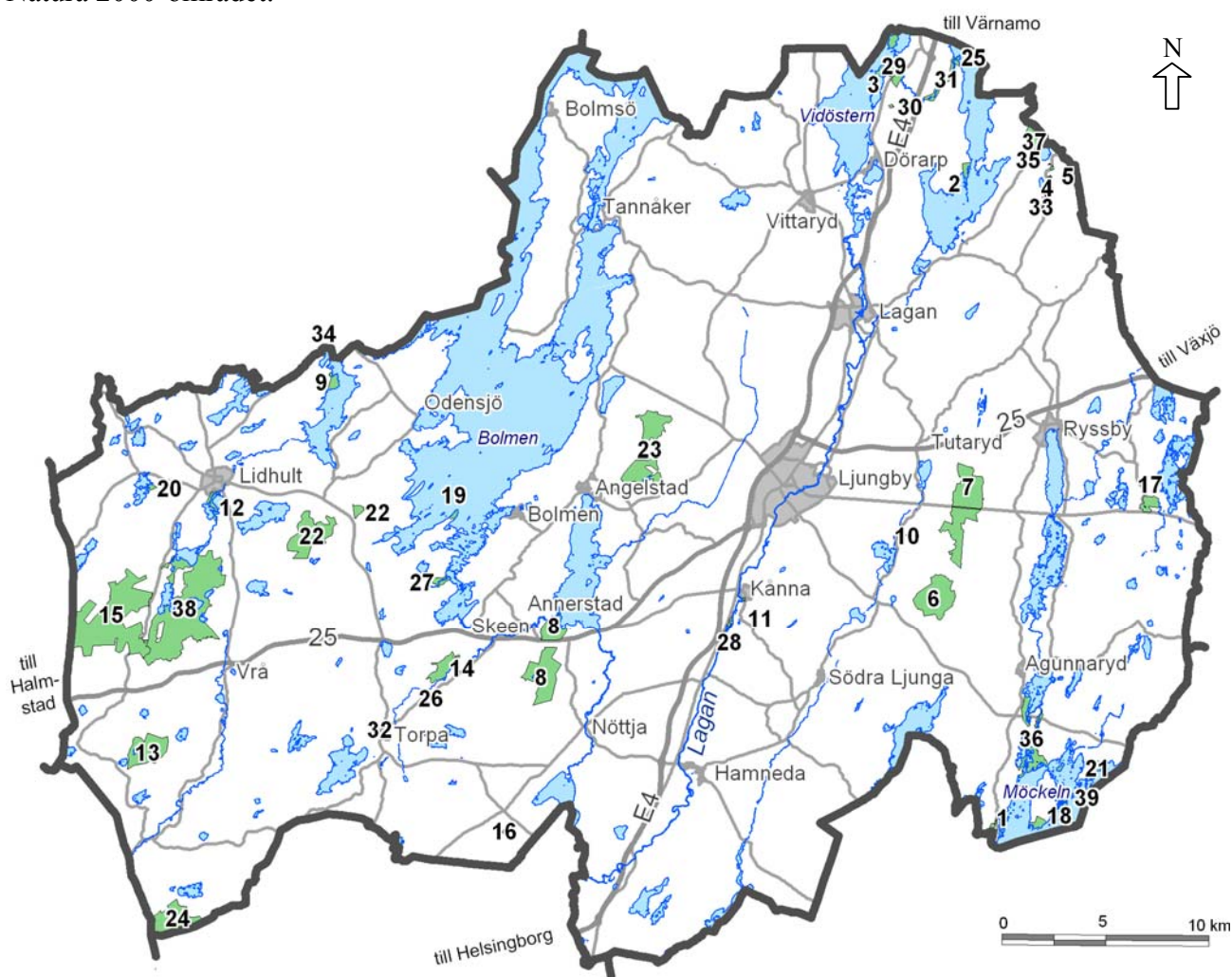
Enligt miljöbalken krävs särskilt tillstånd för att bedriva verksamheter eller vidta åtgärder som på ett betydande sätt kan påverka miljön i ett Natura 2000-område. Detta gäller även om verksamheten och åtgärden sker utanför Natura 2000-området.

Ingrepp kan tillåtas om de utformas så att områdets naturvärden bevaras.

Natura 2000-områdena är sedan år 2001 klassade som riksintressen.

Natura 2000-områden i kommunen

Inom kommunen finns ett 40-tal områden som av regeringen föreslagits som Natura 2000-områden och godkänts av EU kommissionen. Flera av Natura 2000-områdena omfattas även av andra områdesskydd såsom naturreservat eller biotopskydd.



Kartan visar Natura 2000-områden i Ljungby kommun.

Natura 2000-områden i Ljungby kommun

1. Byvärma (4 st)
2. Flattinge åsar
3. Färjansö - Långö
4. Gässhult (11st)
5. Gässhult, alkärr
6. Gölsjömyren
7. Horsnäsamossen
8. Hästasjömyren (2 st)
9. Jättaberget
10. Karlslund
11. Kånna
12. Lidhultsåsen
13. Ljungsjömyren
14. Luberyds mossen
15. Lunnarna
16. Malmaryd
17. Målaskogsberg
18. Möckeln, centrala delen
19. Norrnäsudd
20. Prosteköp
21. Ramsås
22. Rocknen - Hästhultsskogen (2 st)
23. Ronamossen/Klockesjömyren (2 st)
24. Rönnö
25. Skilsnäs
26. Stackarp
27. Svartebro
28. Söderäng
29. Toftaholm
30. Toftaholms alkärr
31. Toftaån, skogsområde
32. Torpa
33. Tykatorp (4 st)
34. Ushult
35. Vashult (2 st)
36. Vedåsa
37. Yxkullund
38. Årshultsmyren
39. Åshuvud.

Bevarandeplaner

Natura 2000-områden innebär inget generellt stopp för pågående markanvändning eller nyetablering. Vad som gäller för det enskilda området beskrivs i en bevarandeplan. Länsstyrelsen tar fram bevarandeplaner för Natura 2000-områden. Detta sker i samarbete med markägare, kommunen och andra intressenter.

Innehåll i bevarandeplanerna

I bevarandeplanerna skall det framgå mer exakt vilka värden som skall bevaras, vilka åtgärder som behövs och när de skall genomföras. Det skall framgå av planen om det finns behov av restaurering och vilket skydd eller vilken skötsel som behövs. Planen skall också redogöra för vilka verksamheter eller åtgärder som eventuellt kan hota de arter eller livsmiljöer som skall skyddas.

Ställningstagande

Aktiv roll som remissinstans

Kommunen som remissinstans bör vara aktiv om ytterligare områden skall föreslås och vid framtagandet av bevarandeplanerna för Natura 2000-områdena. Innehållet i bevarandeplanerna kommer att ha stor betydelse för tillståndsärenden i eller i anslutning till dessa områden. Bevarandeplanerna påverkar på så sätt den framtida mark- och vattenanvändningen i kommunen.

NATURRESERVAT

Naturreservaten inom kommunen är av många olika slag.
Ett av de mest kända är Målaskogsberg – ”Blomsterberget i Sunnerbo”.

Miljöbalken

Ett mark- eller vattenområde får förklaras som naturreservat om det behövs för att bevara den biologiska mångfalden, vårda och bevara värdefulla naturmiljöer eller tillgodose behov av områden för friluftsliv. Ett område som behövs för att skydda, återställa eller nyskapa värdefulla naturmiljöer eller livsmiljöer för skyddsvärda arter får också förklaras som naturreservat.

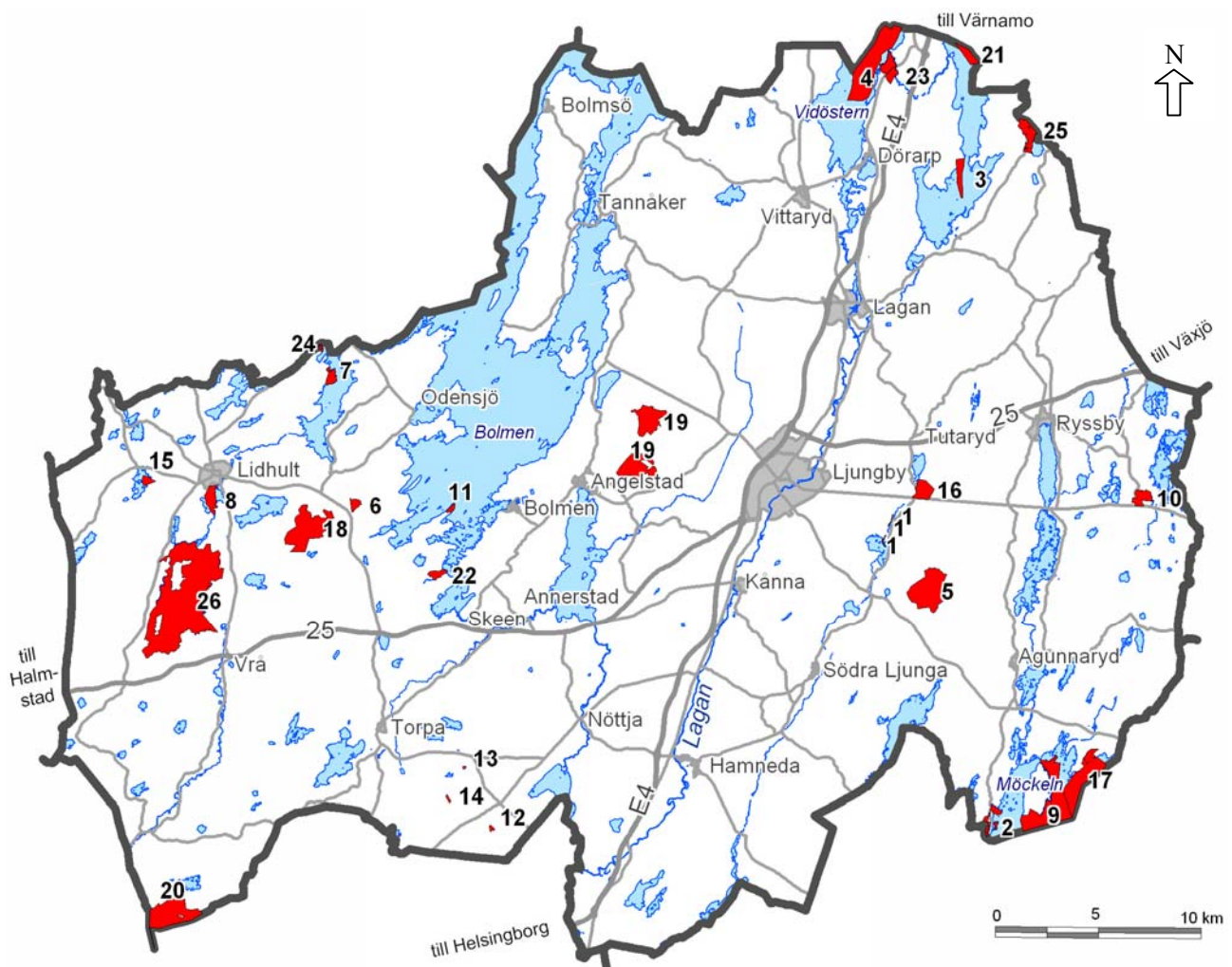
Vem har möjlighet att bilda reservat?

Både länsstyrelsen och kommunen har möjlighet att bilda naturreservat.

Reservaten i kommunen

Det finns 26 naturreservat i kommunen.
Reservaten finns beskrivna på länsstyrelsens webbplats.

- | | |
|--------------------|-----------------------------------|
| 1. Bräkentorpsåsen | 15. Prosteköp |
| 2. Byvärma | 16. Prästeboda |
| 3. Flattinge åsar | 17. Ramsåshuvud |
| 4. Färjansö-Långö | 18. Rocknenområdet |
| 5. Gölsjömyren | 19. Ronamossen/
Klockesjömyren |
| 6. Hästhultsskogen | 20. Rönnö |
| 7. Jättaberget | 21. Skilsnäs |
| 8. Lidhultsåsen | 22. Svartebro |
| 9. Marsholm | 23. Toftaholm |
| 10. Målaskogsberg | 24. Ushult |
| 11. Norrnäsudd | 25. Yxkullsund |
| 12. Nöttja Bokskog | 26. Årshultsmyren |
| 13. Nöttja Ryaskog | |
| 14. Nöttja Urskog | |



Kartan visar naturreservaten i Ljungby kommun.

Hänsyn till naturreservaten

För varje naturreservat finns det bestämmelser och skötselplaner som avgör vilka åtgärder som får vidtas när det gäller markanvändningen. Detta gäller för allmänheten, markägare och nyttjanderättshavare. Reservaten förvaltas av skogsstyrelsen. Kommunen utför, som markägare, skötseln av Lidhultsåsen.

Stormen 2005

Skogarna i Ljungby kommun har drabbats hårt av stormen 2005. Detta har också fått konsekvenser för kommunens naturreservat. I vissa fall kan de befintliga värdena ha drabbats hårt, som där gamla gransumpskogar är helt nedblåsta. Exempel på områden som drabbats hårt är Prästeboda, Prosteköp, Årshultsmyren och Hästhultsskogen. Målaskogsberg, Rocknenområdet och Lidhultsåsen har i huvudsak mindre skador. Stormen har fått konsekvenser även för det rörliga friluftslivet. Möjligheterna att ströva fritt är i de mest stormdrabbade naturreservaten inskränkt till markerade stigar. Det gäller till exempel Hästhultsskogen, Marsholm och Nöttja urskog.

Vad händer i framtiden?

Förslag till nya naturreservat

Länsstyrelsen arbetar kontinuerligt med bildandet av nya naturreservat. Områden som kan vara aktuella inom de närmaste åren är:

- delar av Råön
- Hästasjömyren
- Horsnäsamossen
- Toftaån
- Långhult/Granhult
- Hunnsberget
- Torlarp.

Länsstyrelsen har beslutat om bildande av naturreservat för Vedåsa. Beslutet är överklagat.

Ställningstaganden

Hänsyn till pågående markanvändning

Vid bildande av nya områden för naturreservat måste hänsyn tas till den pågående markanvändningen. Mark, som till exempel använts för jord- och skogsbruk under flera generationer kan ha stora värden för den enskilde brukaren. Markens natur- och kulturvärden kan också i vissa fall bäst bevaras genom en oförändrad markanvändning. Allmänhetens nytta av att skydda mark måste ställas mot de värden den pågående markanvändningen ger.

Kommunen som remissinstans

Naturreservaten har stor påverkan på den framtida mark- och vattenanvändningen. Kommunen som remissinstans bör därför aktivt bevaka bildandet av nya naturreservat.

Ersättning till markägare

Vid bildande av nya naturreservat bör staten erbjuda markägare bytesmark. Det gäller framförallt markägare som bedriver ett aktivt jord- och skogsbruk. Staten bör också kunna erbjuda skötselavtal med lokala brukare med en rimlig ersättning.

Kommunala reservat

Det har diskuterats att skapa kommunala naturreservat i Kronoskogen och i Bräkentorp. Innan kommunen avgör om dessa områden skall bli kommunala naturreservat bör förutsättningarna utredas mera.



BIOTOPSKYDD SOMRÅDEN

Biotopskyddets syfte är att små biotoper av stor betydelse skall skyddas för bevarandet av den biologiska mångfalden.

Generellt biotopskydd

Följande typer av mark- och vattenområden omfattas av generellt biotopskydd:

- alléer
- källor med omgivande våtmark i jordbruksmark
- odlingsrösen i jordbruksmark
- pilevallar (rad av hamlade pilar)
- småvatten och våtmarker i jordbruksmark
- stenmurar i jordbruksmark och åkerholmar.

Biotopskydd i detaljplanelagda områden

Det generella biotopskyddet upphör i detaljplanelagda områden. Biotopen kan istället skyddas genom bestämmelser i detaljplanen.

Biotopskydd i enskilda fall

Länsstyrelsen och skogsstyrelsen har möjlighet att skydda enskilda biotoper. Det kan till exempel gälla ängar, betesmarker, lundar, kärr, bäckfåror och branter.

Biotopskydd i kommunen

I kommunen har skogsstyrelsen avsatt ett tjugotal avgränsade områden för biotopskydd. För dessa områden har skogsstyrelsen utförlig information. Länsstyrelsen har för närvarande inte avsatt några biotopskyddsområden i kommunen.

Restriktioner

Ett biotopskyddsområde är ett minireservat. Inom ett biotopskyddsområde får man inte bedriva verksamhet eller vidta åtgärder som kan skada naturmiljön. Åtgärder som behövs för att vårda biotoperna får dock beslutas av skogsstyrelsen och länsstyrelsen.

Vad händer i framtiden?

Fler biotopskyddsområden

Antalet biotopskyddsområden i kommunen förväntas öka.



STRANDSKYDD SOMRÅDEN

Syftet med strandskyddet är att bevara den biologiska mångfalden och att skydda allmänhetens tillträde till stränderna.

Lagstiftning

Strandskyddsbestämmelserna har gällt sen 1950-talet för att ”trygga förutsättningarna för allmänhetens friluftsliv”. Bestämmelserna har gradvis skärpts och sedan år 1994 skall de också bevara goda livsvillkor på land och i vatten för djur- och växtlivet.

Generellt skydd

Vid sjöar och vattendrag gäller alltid ett generellt strandskydd på 100 meter från strandlinjen och lika långt ut i vattnet. Strandskyddet kan utökas upp till 300 meter. Särskilda regler gäller för strandskydd i planlagda områden.

Förbud vid strandskydd

Inom strandskyddsområde är det förbjudet att:

- bygga nytt eller ändra befintliga byggnader så att de kan användas till något annat ändamål
- gräva eller på annat sätt förbereda för sådana byggnationer
- utföra andra anläggningar eller anordningar som strider mot strandskyddets syfte
- utföra andra åtgärder som kan skada växt- och djurlivet.

Förbudet gäller inte byggnader, anläggningar, anordningar eller åtgärder som behövs för jordbruket, yrkesfisket eller skogsbruket. Det är ytterst länsstyrelsen som avgör om en byggnad, anläggning eller åtgärd kan anses behövas.

Utökat strandskydd i kommunen

I kommunen gäller utökat strandskydd från 100 meter till 200 meter för sex sjöar:

- Bolmen
- Flåren
- Furen
- Möckeln
- Unnen
- Vidöstern.

Dispens

Miljö- och byggnämnden har delegation från länsstyrelsen att ge dispens från strandskyddet om det finns särskilda skäl. En förutsättning för att ge dispens är även att allmänhetens tillträde till området inte påtagligt försämras och att växt- och djurlivet inte påtagligt påverkas. Naturvårdsverket har gett ut anvisningar i form av allmänna råd om vilka bedömningsgrunder som skall gälla.

Exempel på dispensförutsättningar

Exempel på särskilda skäl för dispens är:

- när platsen är belägen på redan ianspråktagen mark
- vid uppförande av komplementbyggnad i nära anslutning till huvudbyggnaden
- för ersättningsbyggnad
- när platsen är avskuren från stranden av en väg och saknar betydelse för det allmänna friluftslivet
- för ”lucktomter”, det vill säga tomter som är omgärdade av bebyggelse
- för anläggningar avsedda för det rörliga friluftslivet
- för vägar och anläggningar som med hänsyn till sin funktion måste ligga inom strandskyddsområde.

Många sjöar och vattendrag

I Ljungby kommun finns det knappt 200 sjöar och cirka 200 mil stränder samt ett flertal vattendrag. Många stränder är otillgängliga och svåra att utnyttja för friluftslivet. Deras betydelse som livsmiljöer för växter och djur kan dock var stor.

Vad händer i framtiden?

Utredning om strandskydd

Under år 2002 redovisade naturvårdsverket i en rapport regeringsuppdraget om kartläggning av strandskyddsbestämmelsernas tillämpning och förslag till förändringar. Rapporten ger inte några förslag på reella lättnader för södra Sverige och har ännu inte lett till några förändringar av tillämpningen av strandskyddsbestämmelserna.

Ställningstaganden

Utnyttjande av strandskyddsområden

Den stora mängden sjöar och vattendrag i kommunen borde kunna medge ett större utnyttjande av strandskyddsområden för till exempel bostadsbebyggelse. Detta kräver dock att det finns en god kunskap om sjöarnas biologiska värden och var olika typer av exploateringar kan vara lämpliga. En annan förutsättning är att allmänhetens tillträde till sjöarna inte försämras.

Utökade strandskyddet

Det bör vara lättare att medge strandskyddsdispenser inom det utökade strandskyddet, som i kommunen är utökat från 100 meter till 200 meter.

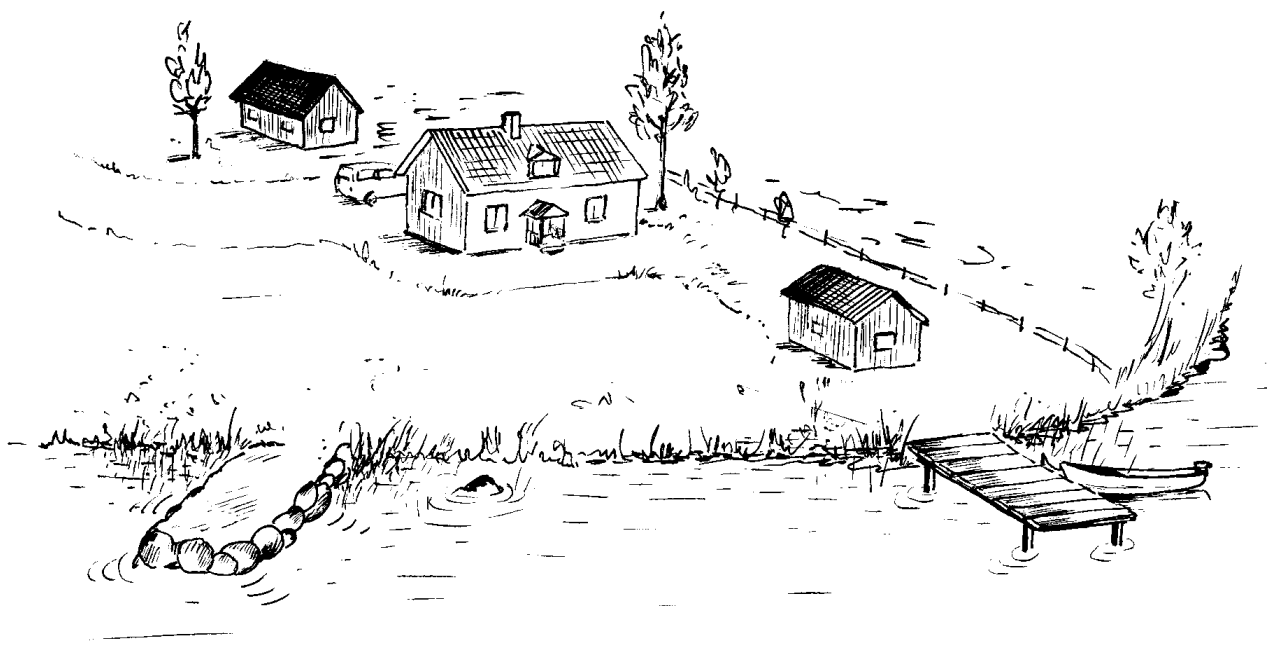
Fortsatt planarbete

Utredning av strandskyddsområden

Kommunen bör utreda det biologiska och allemansrättsliga värdet av nuvarande strandskyddsområden för att om möjligt undanta eller minska strandskyddet vid vissa sjöar och vattendrag.

Anmärkning

Ställningstagandena kring strandskyddet är en politisk markering till lagstiftaren. Ställningstagandet kan inte med nuvarande lagstiftning användas i kommunens tillämpning av strandskyddet.



EKOLOGISKT SÄRSKILT KÄNSLIGA OMRÅDEN

Ekologiskt särskilt känsliga områden skall så långt det är möjligt skyddas mot ingrepp av olika slag som kan skada områdena.

Miljöbalken

Mark- och vattenområden som är särskilt känsliga från ekologisk synpunkt skall så långt möjligt skyddas mot åtgärder som kan skada naturmiljön.

Förhållanden i områdena

Områden som kan betraktas som ekologiskt särskilt känsliga är av följande slag:

- Områden med instabila produktionsförhållanden och ogynnsamma återväxtförutsättningar.
- Områden som har utrotningshotade växt- och djurarter.
- Områden som i övrigt är särskilt ömtåliga och som samtidigt har särskilda ekologiska värden.

Kännetecknen för områdena

Som kännetecknen på ekologiskt känsliga områden kan följande gälla:

- förekomst av genomsläppliga jordarter
- förekomst av instabila och lätt påverkbara naturtyper
- förekomst av sällsynta livsmiljöer som tidigare varit vanliga
- förekomst av försurningskänsliga växt- och djurarter
- områden som är känsliga för störningar genom friluftsliv
- områden som inte tål ytterligare belastning av mark och vatten
- områdets läge gör det känsligt för störningar från omgivningen.

Aktuella områden i kommunen

Det finns flera områden i kommunen som kan betraktas som ekologiskt särskilt känsliga. En del områden eller delar av dem är skyddade som naturreservat, riksintressen och/eller Natura 2000-områden. Många objekt inom områdena finns beskrivna i "Kronobergs Natur". Våtmarkerna finns beskrivna i länsstyrelsens Våtmarksinventering från år 1987. Nedan redovisas tre exempel på ekologiskt särskilt känsliga områden.

Vidöstern - Lagadalen

Området innehåller omfattande isälvsavlagringar som är känsliga genom sin stora genomsläpplighet. Området är viktigt för dricksvattenförsörjningen, både i dag och i framtiden.

Ryssbysjön - Möckeln

Området innehåller naturligt flödande vattendrag, värdefulla våtmarker och vackra odlingslandskap. Fisken mal finns här.

Gässhult - Hörda - Klövas mosse

Området innehåller en mosaik av naturtyper. Vissa delar har naturliga fodermarker med mycket stora värden. Det är därför viktigt att markerna även i fortsättningen betas och slås.

STORA OPÅVERKADE OMRÅDEN

Bevarandet av stora opåverkade områden ger framtida möjligheter för nuvarande och kommande generationer.

Miljöbalken

Stora mark- och vattenområden som inte alls eller endast obetydligt är påverkade av exploateringsföretag eller andra ingrepp i miljön skall så långt möjligt skyddas mot åtgärder som påtagligt kan påverka områdenas karaktär.

Syftet med att bevara dessa områden

Ett syfte med att bevara stora opåverkade områden är att det ger en handlingsfrihet i framtiden. Andra syften kan vara ekologiska funktioner, biologisk mångfald eller tillgång till strövområden för rekreation.

Kriterier för stora opåverkade områden

Följande kriterier kan i regionen användas för att identifiera stora opåverkade områden:

- ingen eller liten påverkan av bebyggelse
- avsaknad av stora vägar
- liten påverkan genom kraftledningar och master
- liten påverkan av täktverksamhet
- liten påverkan av markavvattning
- förekomst av ursprungliga naturmiljöer
- omväxlande jord- och skogsbruk (småskaligt landskap).

Inom stora opåverkade områden kan det eventuellt finnas områden som, efter inventering, kan utgöra ”tysta områden” och ”lågstrålningszoner”. Stora opåverkade områden kan också vara ekologiskt känsliga.

Aktuella områden i kommunen

Det är svårt att tydligt avgränsa och peka ut stora opåverkade områden. Inom kommunen finns det flera områden som kan betraktas som relativt opåverkade. Om de också kan klassificeras som stora opåverkade områden i lagens mening är oklart.

En del av de områden eller delar av områden som bedöms som stora opåverkade områden är skyddade som naturreservat eller utpekade som riksintressen och Natura 2000-områden. De kan också vara beskrivna i "Kronobergs Natur". Nedan ges några exempel på relativt opåverkade områden.

Myr- och skogsområden mellan Lidhult och Norra Emmeboda

I området ingår sjöar, bäckar, kärr- och mossområden, åsryggar och andra grusområden av skiftande art samt ur naturvårdssynpunkt intressanta skogar. Årshultsmyren i kommunen och Tönnersjöheden i Hallands län utgör tillsammans med Porsbjärsmossen ett våtmarksområde som är skyddat enligt våtmarkskonventionen.

Område öster om Ryssbysjön och Stensjön

Området är storblockigt och skogsdominerat. Det innehåller flera sjöar av vilka Tjurken, Fenen och Immen är de största. Många mindre myrar och vattendrag finns. Diabasryggen mellan Målensås och Målaskog är speciell. Området sträcker sig in i Alvesta kommun.

Torserydssjön - Yasjön - Unnen

Området består av olika skogstyper, myrar, åsar, sjöar och bäckar. I området finns små jordbruk och en lång obebyggd moränstrand utefter sjön Unnen.

ÖVRIGA OMRÅDESSKYDD

Naturminnen, djur- och växtskyddsområden samt områden med utökat krav på tillståndsplikt och anmälan för samråd är exempel på tre övriga områdesskydd.

Naturminnen

Miljöbalken

Länsstyrelsen och kommunen kan besluta om att ett särpräglad naturföremål skall förklaras som naturminne om det behöver skyddas eller vårdas särskilt. Även området kring naturminnet kan omfattas av skyddet.

Naturminnen i kommunen

Det finns idag 22 naturminnen i kommunen. De flesta utgörs av enstaka träd eller mindre grupper av träd. Det finns även ett bestånd av vild murgröna och ett par lövängar. Öarna Tärnahall och Österåsholmen i Bolmen är avsatta som naturminnen och fågelskyddsområden. På öarna har skarv påverkat växtligheten. Skarven påverkar även fisket i Bolmen. Det pågår skydds jakt av skarv. Skarvbeståndet tycks vara oförändrat de senaste åren.

Vad händer i framtiden?

Antalet naturminnen minskar

Tendensen är att antalet naturminnen minskar. Orsaken till detta är att skyddade träd försvinner. Det är också få naturminnen som tillkommer för närvarande.

Djur- och växtskyddsområden

Syfte

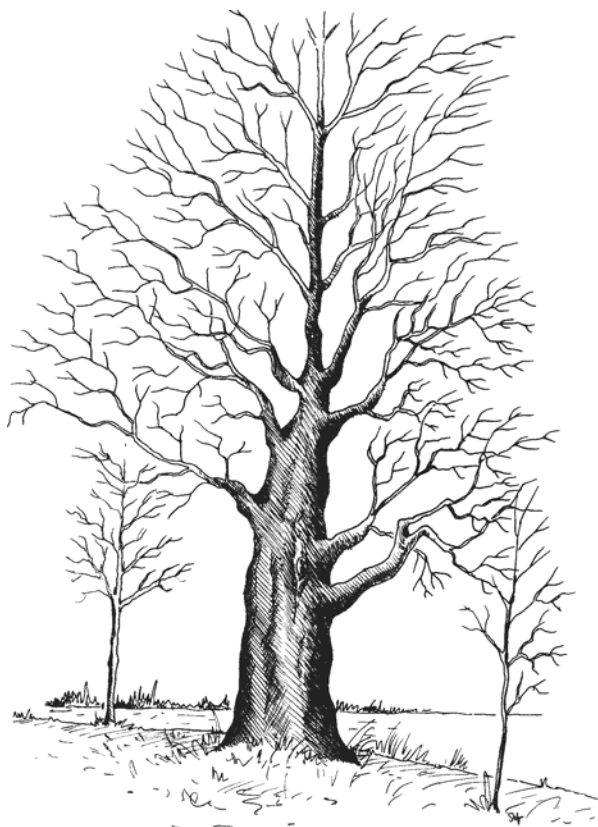
Djur- och växtskyddsområden är till för att ge ett extra skydd för en speciell djur- eller växtart. Fågelskyddsområde är ett exempel på den här typen av skyddsområde.

Miljöbalken

Länsstyrelsen eller kommunen får meddela föreskrifter som inskränker rätten till jakt eller fiske samt allmänhetens eller markägarens rätt att uppehålla sig i området.

Djur- och växtskyddsområden i kommunen

Inom kommunen finns det endast ett skyddsområde av detta slag. Fågelskyddsområdet är en liten ö i Trollasjön på gränsen till Älmhults kommun. Liknande bestämmelser om fågelskydd finns på öarna Tärnahall och Österåsholmen i Bolmen.



Områden med utökat krav på tillståndsplikt och anmälan för samråd

Miljöbalken

Länsstyrelsen kan besluta om krav på tillståndsplikt även för husbehovstäckter. Länsstyrelsen kan också, för ett visst område, besluta att vissa typer av åtgärder alltid skall anmälas för samråd. Inom kommunen är det endast Groerydsområdet som fått ovanstående skydd.

Groerydsområdet

I Groerydsområdet krävs tillstånd för husbehovstäckter av naturgrus och morän över 100 m³. Det krävs också anmälan för samråd för en rad olika åtgärder inom området.

Lokalisering

Groerydsområdet ligger dels i Ljungby kommun och dels i Markaryds kommun. Området ligger mellan Torpa i norr och Hinneryd i söder.

Aktuella värden i området

Huvuddelen av området är klassat som riksintresse för naturvård. Det finns också ett antal nyckelbiotoper och områden med naturvärden som registrerats av skogsstyrelsen. Området utnyttjas dessutom för friluftsliv.