

NATURMILJÖER

Geologi.....	20
Våtmarker.....	21
Avrinningsområden.....	24
Inventering av naturområden	27

GEOLOGI

Den vanligaste bergarten i kommunen är gnejs. Morän är den vanligaste jordarten.

Landskapet

Ljungby kommun har ett relativt flackt skogslandskap som sluttar svagt från norr mot söder. Höjdskillnaden är cirka 40 meter. Högsta punkten är Hunnsberget på 230 meter över havet, vilket är 70 meter över omgivande landskap. Ådalarna med sina jordbruksbygder är utmärkande för landskapet, liksom de stora sjöarna med sina ofta lövrika stränder. I sydväst är andelen myrar påtaglig.

Geologi

Berggrunden i Ljungby kommun är till största delen urberg. I samband med isens avsmältning bildades de flesta jordarterna. Jordlagren i kommunen är vanligen mellan 5 och 20 meter tjocka.

Gnejs

Gnejs är den dominerande bergarten i kommunen. Den har en sur sammansättning vilket har gett sura jordar som är fattiga på näringsämnen. Sammansättningen gör dessutom att marken har liten motståndskraft mot försurning.

Grönsten och diabas

På enstaka platser i kommunen finns områden med grönsten. Områdena är vanligen små men mera utbredda kring Vittaryd. Det går ett stråk med hyperitdiabas genom kommunen mellan sjöarna Möckeln och Tjurken. Denna bergart kallas också svart granit och har brutits i Måla-skogs berg, Granhults berg och Ramsås. Grönstenen och diabasen har gett mer basisk och näringsrik jord än gnejsen. Detta ger tydliga avtryck i vegetation och även större motståndskraft mot försurning.

Morän

Morän är den vanligaste jordarten i kommunen. Morän är en krossprodukt skapad av inlandsisen. Materialet är osorterat. Morän är oftast avsatt som ett relativt tunt täcke som följer berggrundens topografi.



Isälvsavlagringar

I kommunen uppträder stråk av isälvsavlagringar mest i dalgångarna runt Lagaån, på Bolmsö, sydväst om Bolmen samt i området mellan Södra Ljunga och Tutaryd. Formationerna kan variera från rullstensåsar till stora slättområden. De plana områdena är vanligtvis god jordbruksmark.

Torv

Jordarten torv finns till största delen i myrmarker. En orörd torvyta tillväxer med cirka 1 mm per år. Torvbrytning sker uteslutande på mossar, vanligen med tjocka torvlager. I Ljungby kommun är torvmark vanligast sydväst om Bolmen.

VÅTMARKER

Våtmark är en vanlig naturtyp i Ljungby kommun. Nästan en femtedel av kommunens yta upptas av myrar och sumpskog.

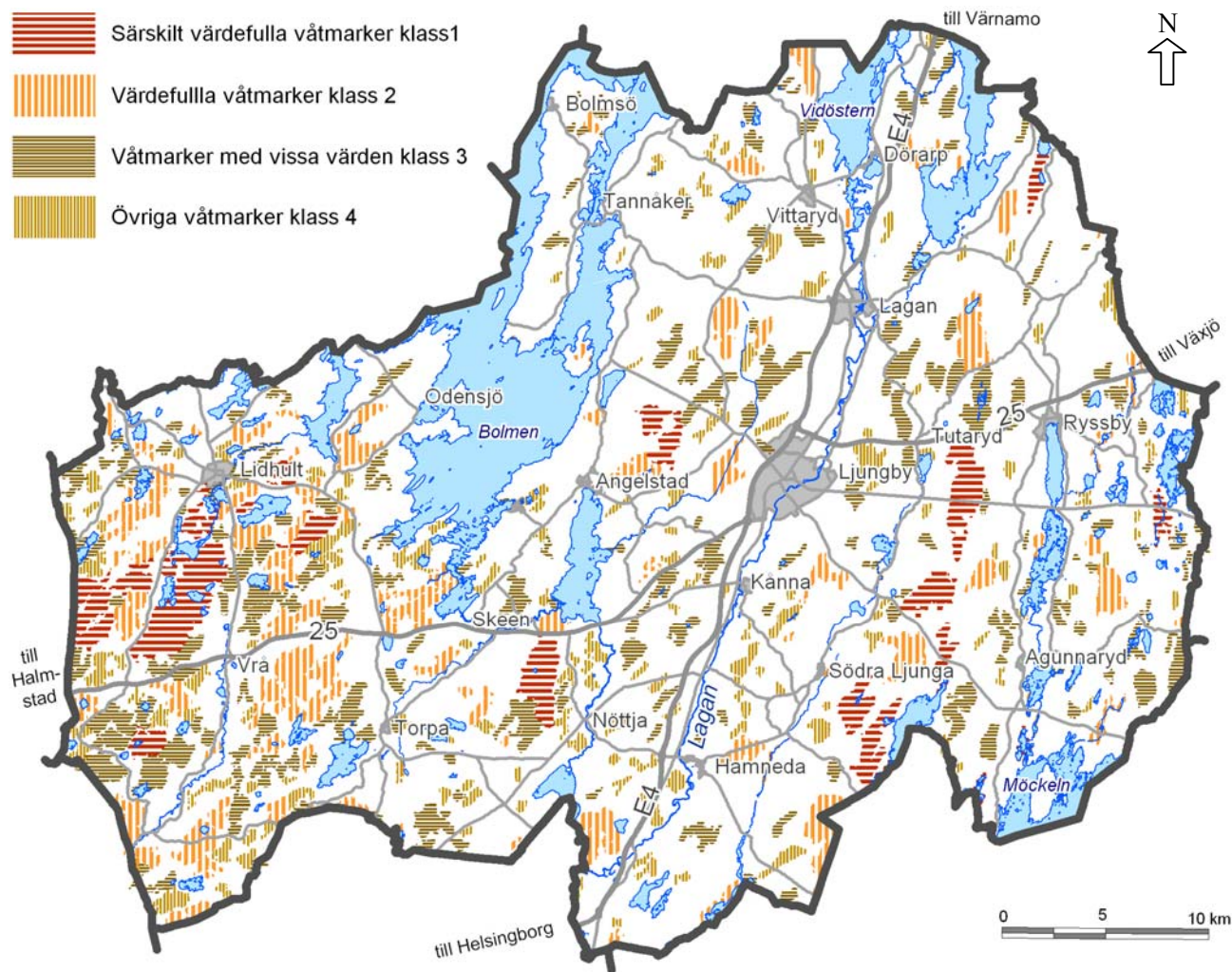
Viktig naturtyp

Det finns tre grundtyper av våtmark; myrar, sumpskogar och stränder. Våtmarkerna ger med sitt varierande vattenstånd speciella förhållanden för växt- och djurlivet. De är också mycket viktiga för att vattenkvaliteten i sjöar och vattendrag inte skall försämrans. Många våtmarker i kommunen användes för slätter långt in på 1900-talet. Idag växer många typer av våtmarker igen. Det beror på utdikning, upphörd hävd och kvävenedfall.

Många våtmarker och myrar

Våtmark är en vanlig naturtyp i Ljungby kommun. Nästan en femtedel av kommunens yta upptas av myrar och sumpskog. Många av våtmarkerna har ett högt eller mycket högt naturvärde. Vissa av dem är naturliga våtmarker medan andra har skapats genom sjösänkningar.

Ljungby kommun har en tredjedel av länets våtmarksyta. Majoriteten av våtmarkerna är myrar och ligger i sydvästra delen av kommunen. De mest kända är Gässhultsmyren, Gölsjömossen och Årshultsmyren.



Kartan visar våtmarksinventeringen från år 1987.

Våtmarksinventeringen år 1987

Länsstyrelsen i Kronobergs län gjorde år 1987 en våtmarksinventering. Inventeringen omfattar myrar och sumpskogar som är större än 10 hektar. Våtmarkerna grupperades med avseende på:

- våtmarkstyp
- storlek
- orördhet
- hur vanlig typen är.

På kartan visas resultatet av våtmarksinventeringen. Klass 1 och 2 anger områden som är viktiga att bevara och skydda. De vanligaste och mest påverkade våtmarkerna hamnar i klass 3 och 4. Klassificeringen har idag förlorat en del av sin aktualitet. En del av våtmarkerna i klass 3 och 4 skulle idag ges ett högre värde. I kommunen finns 164 kvadratkilometer våtmark i klass 1 och 2 samt 166 kvadratkilometer i klass 3 och 4.

Myrskyddsplanen

I myrskyddsplanen har Naturvårdsverket angett de viktigaste myrområdena i Sverige. Dessa områden skall prioriteras vid framtida skydd av myrar. Sex av dessa finns helt eller delvis i vår kommun:

- Lunnarna-Hunnsbergsområdet
- Ljungsjömyren
- Hästasjömyren
- Gässhultsmyren
- Horsnäs mossen
- Luberyds mossen.

Våtmarkskonventionen

Våtmarkskonventionen är en internationell konvention från år 1973 som Sverige skrivit under. I den har Sverige förbundit sig att skydda viktiga våtmarksområden i landet. Bland dem finns Tönnersjöheden - Årshultsmyren som till viss del ligger i Ljungby kommun. Det är ett våtmarksdominerat landskap på totalt 12 300 hektar.

Markavvattning

Den vanligaste påverkan på kommunens våtmarker har varit markavvattning. Syftet har varit att nyskapa eller förbättra mark för jord- och skogsbruk. Nästan tre fjärdedelar av länets våtmarker har påverkats av markavvattning på något sätt.

Förbud mot markavvattning

Länsstyrelsen i Kronobergs län beslutar om tillstånd för markavvattning. Sedan år 1997 råder förbud mot ny markavvattning i länet. Det innebär att ingen ny utdikning av våtmarker får ske. Dispens kan dock ges om särskilda skäl finns.

Påverkan av markavvattning

Vid torvbrytning avvattnas våtmarken. Avvattningen innebär negativa miljöeffekter. Flödesutjämningen för vattendragen försämraras. Vattenmiljön för djur och växter påverkas genom bland annat surare vatten med mycket humusämnen. Avvattning av skogsmark ger liknande konsekvenser i sjöar och vattendrag.

Naturligt sura

De flesta våtmarker i våra bygder är naturligt sura. I dessa våtmarker kan kalkning mot försurning påverka djur och växter på ett negativt sätt. Sådan kalkning bör därför undvikas i värdefulla våtmarker.

Restaurering

Enligt våtmarksinventeringen från år 1987 fordras det en avsevärd restaurering av våtmarker för att bevara den biologiska mångfalden. I många fall handlar det om att se till att våtmarkerna håller tillräckligt mycket vatten, medan det i andra fall handlar om att förhindra igenväxning.

Ställningstaganden

Underlag för beslut

Länsstyrelsens våtmarksinventering och myrskyddsplanen ska användas som underlag för beslut om mark- och vattenanvändning i kommunen.

Värdefulla våtmarker

Ljungby kommun skall värna om värdefulla våtmarker.



AVRINNINGSSOMRÅDEN

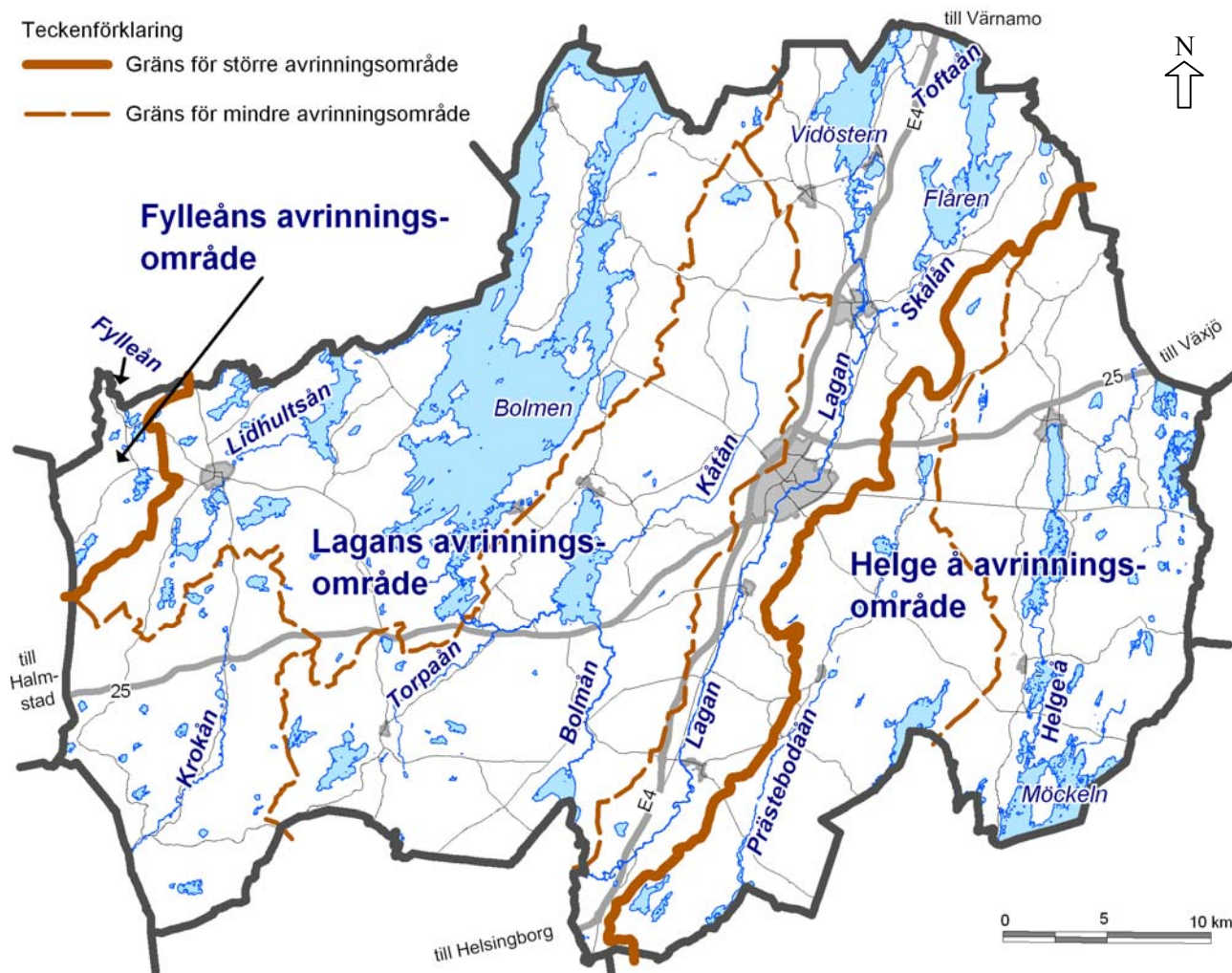
Ljungby kommun är beläget inom tre större avrinningsområden, Lagan, Helge å och Fylleån. Lagan är det största avrinningsområdet inom kommunen.

Avrinningsområden

Inom ett avrinningsområde faller den nederbörd som slutligen hamnar i vattendraget. Avrinningsområden begränsas inte av kommungränser och är därför mellankommunala frågor.

Tre stora vattendrag

Ljungby kommun är belägen inom tre större avrinningsområden, Lagan, Helge å och Fylleån.



Kartan visar avrinningsområden i Ljungby kommun.

Lagan

Lagan är det största avrinningsområdet i kommunen. Den är södra Sveriges största å och rinner ut i Kattegatt. I området ligger kommunens viktigaste grundvattentäkter. Kommunen är medlem i Lagans vattenvårdsförening.

Helge å

Helge å rinner ut i Hanöbukten och har stor betydelse för sydöstra Sverige. Ljungby kommun är medlem i Kommittén för samordnad kontroll av Helge å.

Fylleån

Fylleån avvattnar ett mindre område i västra delen av Ljungby kommun. Ån rinner till största delen i Hallands län och har sitt utflöde i Kattegatt. Fylleån är ett vattenområde av riksintresse. Man får därför inte uppföra vattenkraftverk, göra vattenregleringar eller vattenöverföringar i Fylleåns vattenområde. Undantag är om vattenverksamheten endast orsakar obetydlig miljöpåverkan.

Stora sjöar

Det finns 184 sjöar i Ljungby kommun (större än 1 hektar). I allmänhet är sjöarna relativt stora. I kommunen finns ett tjugotal fiskevårdsområdesföreningar som administrerar fiskevården och säljer fiskekort.

Sjön Bolmen

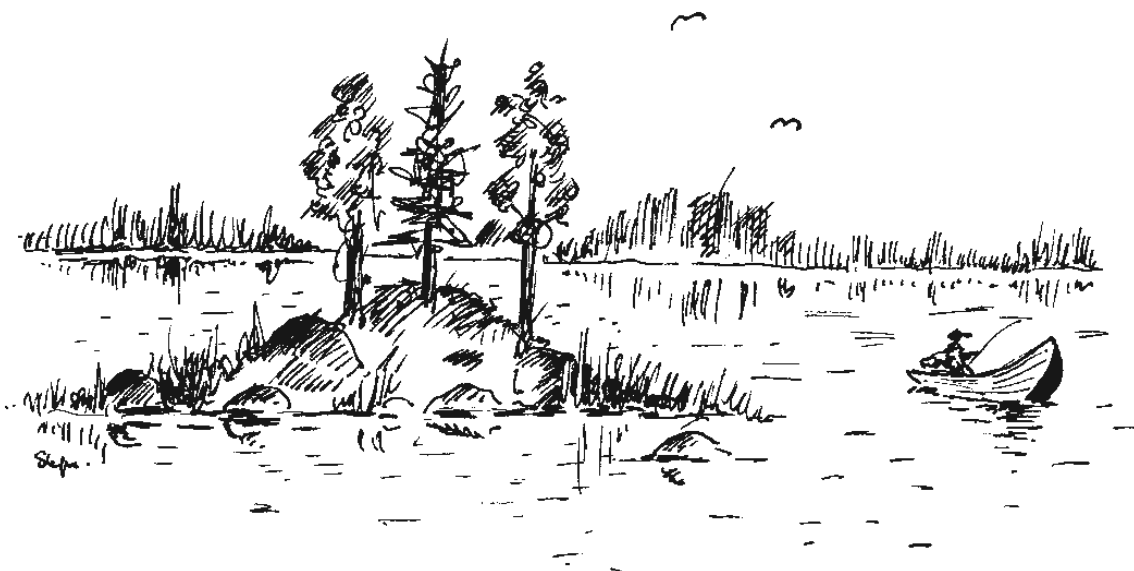
Bolmen är 184 kvadratkilometer stor och är landets tionde största sjö. Den har stora landskapsmässiga och biologiska värden samt stor betydelse för friluftslivet. För Bolmen finns det speciella ställningstaganden som tagits fram i samförstånd med andra inblandade kommuner och län. Dessa presenteras närmare i kapitlet ”Projektet Bolmen 2000”.

Försurning

Trots att det sura nedfallet har minskat ger försurningen fortfarande stora effekter på kommunens sjöar och vattendrag. Ett regionalt miljömål anger att år 2010 ska högst 15 % av sjöarna i länet vara drabbade av försurning orsakad av människan. Idag är mer än hälften av länets sjöar försurade.

Utsläpp

Verksamheter inom och utom avrinningsområdet påverkar vattenkvaliteten. Inom avrinningsområdet kan utsläpp nå sjöar och vattendrag via grundvattenpåverkan, avrinning eller direktutsläpp. I Ljungby kommuns vattendrag är försurningen fortfarande av stor betydelse. Höga halter av näringsämnen och humus påverkar också.



Miljögifter

De mest skadliga ämnena som kvicksilver, DDT och PCB får sedan länge inte användas. En del av deras skadliga effekter finns dock fortfarande kvar. I kommunens vattendrag är metallhalterna relativt låga. Det beror troligen på den omfattande kalkning som bedrivs.

Näringsämnen

Kväve och fosfor utgör den främsta orsaken till övergödningen i våra hav och sjöar. Kommunens vattendrag har generellt sett måttligt höga fosforhalter och höga kvävehalter. Kvävehalterna har ökat de senaste åren. Detta beror till stor del på utläckage från åker- och skogsmark. Kåtån är det vattendrag som är mest påverkat av näringsämnen.

Kalkning

I kommunen finns ett omfattande kalkningsprogram. Behovet av kalkning är fortfarande stort trots att en minskning av det sura nedfallet har skett. Idag sprids cirka 5 500 ton kalk per år till en kostnad av cirka 2,4 miljoner kronor. Statliga bidrag står för 85 % av kostnaderna.

Reglering

De flesta av kommunens vattensystem har reglerade sjöar. Regleringarna gjordes i första hand för att skapa dammar för energiutvinning till kvarnar, sågverk eller elproduktion. Regleringen gör att åar hindras flöda naturligt vilket påverkar de organismer som trivs i strömmade och forsande vatten negativt. Nästan all vattenverksamhet kräver vattendom.

Sjösänkning

Sänkning av sjöar har utförts i kommunen under lång tid. Syftet har i de flesta fall varit att vinna åkermark. I Ljungby kommun har ett drygt hundratal sjöar påverkats av sjösänkings- eller utdikningsföretag under årens lopp.

Biologisk mångfald

Den biologiska mångfalden i kommunens vattendrag har framför allt påverkats av försurning, regleringar, markavvattning och sjösänkningar. Vissa arter har helt försvunnit, medan andra har tillkommit. Den omfattande kalkningen har gjort att ett antal arter börjat återhämta sig.

Vad händer i framtiden?

Vattendirektivet

EU:s ramdirektiv för vatten är sedan 2004 inordnat i svensk lagstiftning. Det omfattar både yt- och grundvatten. Målsättningen med direktivet är att uppnå ”god vattenstatus” inom hela unionen till år 2015. Vattendirektivet medför att vattenfrågor i framtiden behandlas utifrån avrinningsområden. Miljökvalitetsnormer, förvaltningsplaner och åtgärdsprogram skall upprättas för varje avrinningsområde. Ljungby kommun ligger inom två av de fem vattendistrikt som inrättats, Södra Östersjön och Västerhavet. Helge ås avrinningsområde ingår i Södra Östersjöns vattendistrikt. Fylleåns och Lagans avrinningsområden ingår i Västerhavets vattendistrikt.

Ställningstagande

Kalkning

Det är viktigt för kommunens vattendrag att kalkningsprogrammet fortsätter.

Fortsatt planarbete

EU:s vattendirektiv

Vattenmyndigheterna i de olika vattendistrikten och länsstyrelserna kommer i samverkan med alla vattenintressenter att ta fram kartläggning och analys av vattentillgångarna. Detta skall vara gjort senast år 2007. Beslut om miljökvalitetsnormer, förvaltningsplaner och åtgärdsprogram skall fattas senast år 2009. Kommunen kan bidra till den lokala förankringen av vattendirektivsarbetet genom att medverka i arbetet och föra fram sina intressen.

INVENTERING AV NATUROMRÅDEN

"Kronobergs Natur" är en omfattande inventering av naturområden i Kronobergs län. Flera områden är riksintressen, Natura 2000-områden och naturreservat.

Skyddsvärda naturområden

"Kronobergs Natur" är en samlad redovisning av länets mest skyddsvärda naturområden. Redovisningen omfattar nästan 1000 naturområden som beskrivs och klassas efter olika skyddsvärden. Områdena är indelade i tre klasser enligt följande:

- klass 1 särskilt stora naturvärden
- klass 2 mycket stora naturvärden
- klass 3 stora naturvärden.

Naturområden i kommunen

"Kronobergs Natur" beskriver cirka 160 områden i kommunen. Flera av områdena är riksintressen, Natura 2000-områden eller naturreservat.

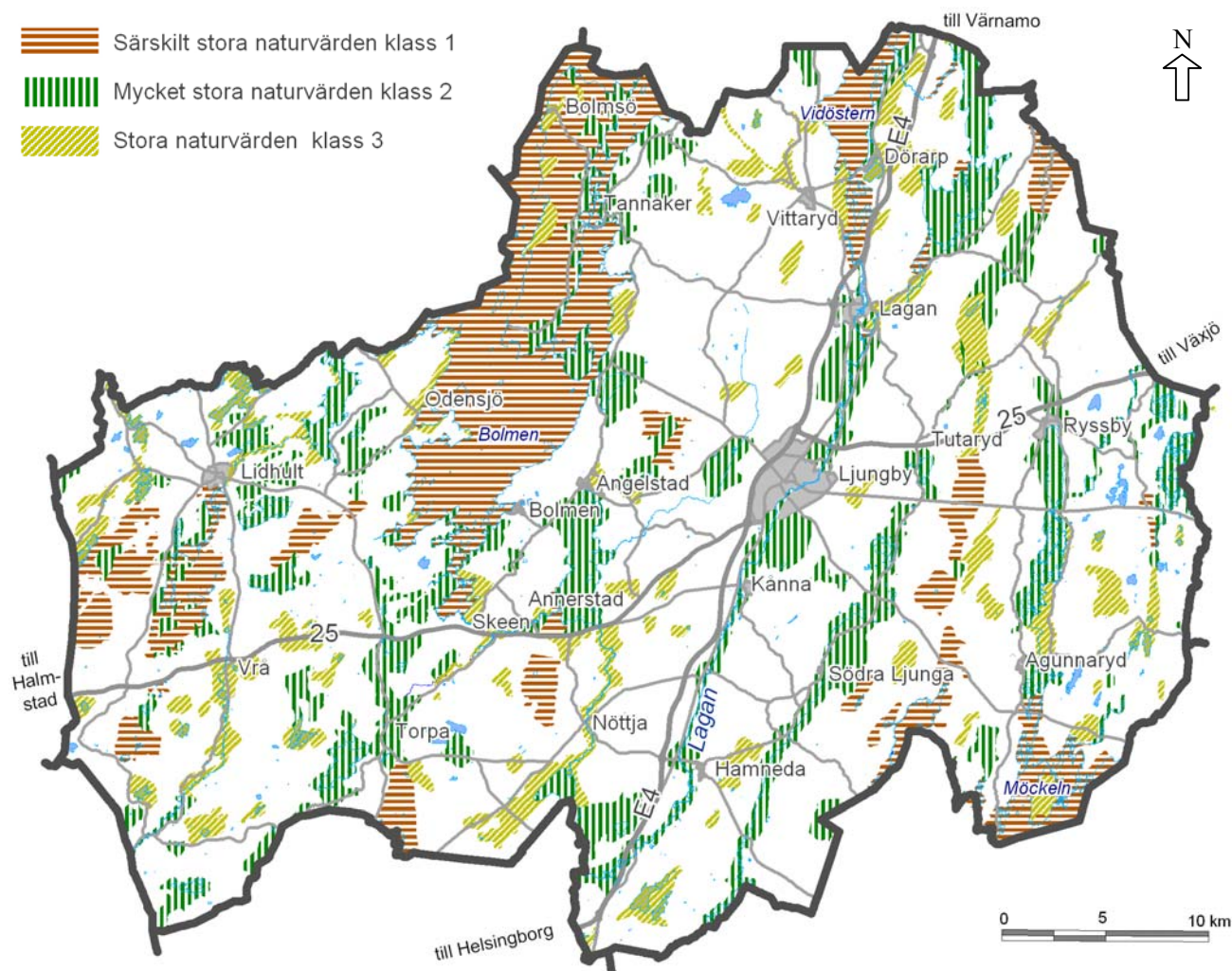
Övriga inventeringar

Skogsstyrelsen har bland annat inventerat nyckelbiotoper, naturvärden och sumpskogar. På senare år har länsstyrelsen inventerat ängs- och betesmarker samt skyddsvärd statlig skog. Kommunen använder sig av skogsstyrelsens och länsstyrelsens inventeringar vid bedömningar av mark- och vattenanvändningen.

Ställningstagande

Underlag för beslut

"Kronobergs Natur" ska användas som underlag för beslut om mark- och vattenanvändning i kommunen.



Kartan visar skyddsvärda naturområden i Ljungby kommun.