

LJUNGBY KOMMUN

Kommunens övergripande mål	7
Regionala samband	8
Befolkning.....	9
Utbildning	11
Vård och social service	13
Näringsliv.....	14
Turism	16
Internationellt samarbete.....	18

KOMMUNENS ÖVERGRIPANDE MÅL

Ljungby skall, enligt kommunens verksamhetsidé, främja en hållbar och positiv utveckling för att ge trygghet och service utifrån kommunens resurser.

Visionsarbete

Kommunstyrelsen har fastlagt en verksamhetsidé och en vision för Ljungby kommun. Verksamhetsidén är att främja en hållbar och positiv utveckling för att ge trygghet och service utifrån kommunens resurser. Visionen handlar om att det framtida Ljungby skall kännetecknas av kreativitet, mångfald och trygghet. Utifrån kommunstyrelsens verksamhetsidé och vision har nämnderna och förvaltningarna i kommunen tagit fram övergripande mål för sina verksamheter.

Övergripande mål

Kommunstyrelsen har tagit fram fem övergripande mål för kommunen:

- Den kommunala servicenivån ska vara tydlig för medborgarna.
- Vi ska vara en av de bästa kommunerna att leva och bo i.
- Vi ska vara en föregångskommun i näringslivsfrågor.
- Vi ska vara omvärldsmedvetna, långsiktiga och ha helhetssyn i beslutsfattandet.
- Vi ska ha en ekonomi i balans.

Mål som berör planering

Miljö- och byggnämnden har tagit fram två mål som berör planläggning:

- Skapa förutsättningar för en hälsosam livsmiljö för människor, djur och växter.
- Framförhållning som ger god tillgång till planerad mark för industrier och bostäder.

Målen skall, enligt nämnden, uppnås genom översiktsplanen, lokala och regionala miljömål samt planläggning av mark- och vatten.

Övriga mål

Socialnämnden har följande mål:

- Barn och ungdomar ska växa upp i en trygg miljö.
- Ett självständigt liv för alla.
- Trygghet i den egna vardagen.
- Ökad satsning på förebyggande arbete.

Barn- och utbildningsnämndens mål berör barn och elevers utbildning och arbetsmiljö.

Kultur- och fritidsnämnden talar i sin målsättning om det hälsosamma, trivsamma och mångkulturella Ljungby. Nämnden talar också om Ljungby som en ”kommun där stad och land går hand i hand”.

Översiktsplanarbetet

Översiktsplanarbetet och kommunens visionsarbete har skett under samma period. Översiktsplanen har haft kommunens verksamhetsidé och övergripande mål som grund. Kommunen har inte haft någon annan kommunövergripande utvecklingsstrategi som format översiktsplanen. Det har inneburit att de ställningstaganden som finns i planen framförallt berör mark- och vattenanvändningen.

REGIONALA SAMBAND

Kommunens utveckling påverkas av olika regionala samband, som till exempel förutsättningar för kommunikationer, utbildning och arbetsmarknad.

Befolkning

De senaste åren har kommunens befolkning ökat något. Det finns dock en risk att kommunens befolkning minskar. Det beror framförallt på åldersstrukturen med fler äldre människor. För att kompensera det behöver kommunen få en ökad inflyttning. Idag är det framförallt Halmstads, Växjö och Göteborgs kommuner som man flyttar till och flyttar från. Det är också en relativt stor inflyttning från Markaryds kommun till Ljungby kommun.

Utbildning

Ljungby kommuns befolkning har lägre andel eftergymnasial utbildning än riket. Många ungdomar lämnar kommunen för eftergymnasiala studier.

Projektet Högskolecentrum Garvaren drivs i samverkan med det lokala näringslivet. Det kommer att innebära ökade möjligheter att läsa högskoleutbildningar och kvalificerade yrkesutbildningar i Ljungby.

Näringsliv

Ljungby kommuns näringsliv består till stor del av exportriktad tillverkningsindustri. Ljungby stad har ett, ur logistiskt perspektiv, gynnsamt läge vid E4:an och riksväg 25. Detta ger goda förutsättningar för näringslivet.

Arbetsmarknad

Arbetsmarknaden i kommunen har varit relativt stabil. Kommunen har en hög andel förvärvsarbetande. Ljungby kommun har i stort sett lika många inpendlare som utpendlare. I förhållande till antalet förvärvsarbetande i kommunen är in- och utpendlingen över kommungränsen relativt låg. Inpendlingen är störst från Markaryds kommun och Växjö kommun medan utpendlingen är störst till Växjö kommun och Värnamo kommun.

Turism

Ljungby kommun har en småländsk identitet som drar till sig många turister. Kommunens skogar tillsammans med många sjöar utgör en stor lockelse för turister från övriga Europa, framförallt från Tyskland och Danmark.

Kommunikationer

Ljungby kommun saknar järnvägstrafik, men i Alvesta finns en viktig järnvägsknut för regionen. Kommersiell flygplats finns närmast i Växjö. Kollektivtrafiken inom kommunen är begränsad. Att kommunen ligger längs E4:an är en stor fördel, särskilt för näringslivet och för turismnäringen. Detta förstärks av närheten till Danmark, Tyskland och övriga Europa.

Lagadalen

Lagadalen sträcker sig rakt genom kommunen. Det är ett kommunikationsstråk med en kulturhistoria som sträcker sig långt tillbaka i tiden. Lagadalen har också geologiska värden och är viktig för vattenförsörjningen.

Bolmenområdet

Sjön Bolmen är en sjö av stort intresse för turism och friluftsliv. Det finns också ett bebyggelsetryck runt sjön Bolmen. Projektet Bolmen 2000 drivs av berörda kommuner och länsstyrelser. Syftet är att nå en samsyn för ny bebyggelse runt sjön.

Samverkan

Samverkan mellan kommuner är viktigt, se kapitlet ”Mellankommunala frågor”. Samverkan sker bland annat kring större sjöar och vattendrag, dricksvattenförsörjning och regionala nätverk som Entreprenörsregionen.

BEFOLKNING

Ljungby kommun har idag stora årskullar i skolåldern och i 35-årsåldern samt mellan 55 och 60 år.

En ökad befolkning

Ljungby kommun hade ca 26 000 invånare när kommunsammanslagningen genomfördes år 1972. Befolkningen har ökat sedan 1970-talet. Störst var befolkningen år 1992 med 27 677 invånare. Ljungby kommun hade ca 27 000 invånare år 2004.

Befolkningsutveckling

Beskrivningen av den förväntade befolkningsutvecklingen sträcker sig till år 2020. Den grundar sig framförallt på kommunens åldersstruktur. Befolkningsutvecklingen grundar sig också på antaganden kring

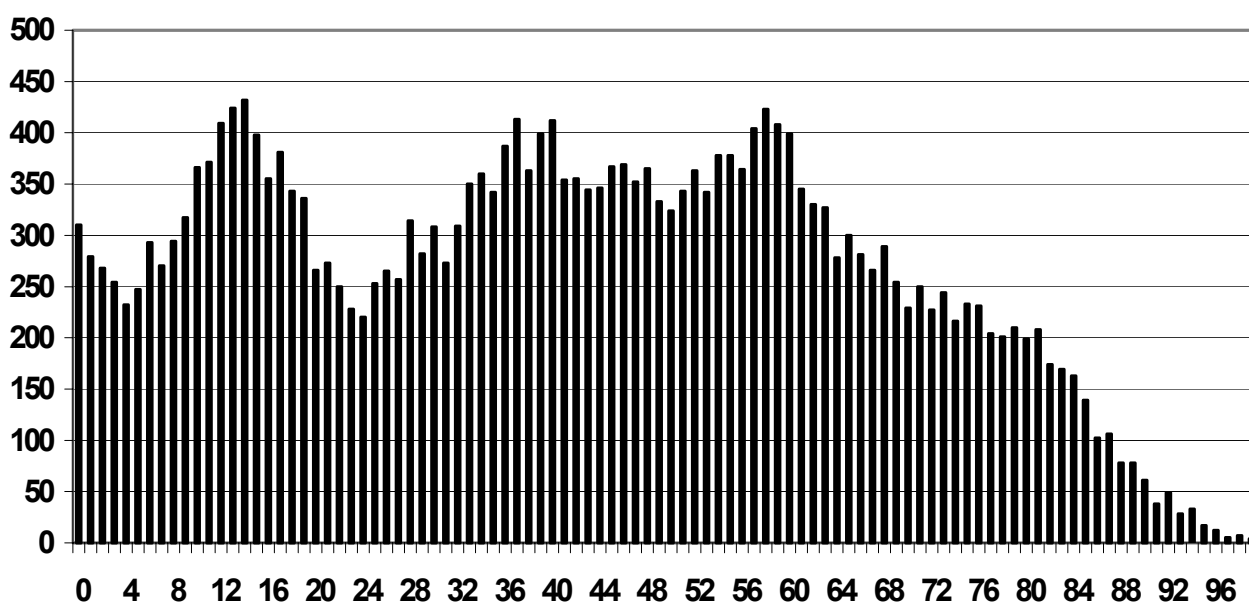
- förväntade födslar
- dödlighet
- in- och utflyttning
- åldersstruktur på dem som flyttar.

Den förväntade befolkningsutvecklingen kan komma att få effekter för ekonomi, bostadsmarknad och övrig samhällsutveckling i Ljungby kommun.

Åldersstruktur

Sedan år 1972 har antalet äldre ökat från 4 300 till 5 310 (65 år och äldre). Antalet barn och ungdomar (0 – 18 år) var som störst kring år 1980 med 7 390. År 2003 var antalet barn och ungdomar som lägst med 5 310 stycken.

Ljungby kommun har idag stora årskullar i skolåldern och i 35-årsåldern samt mellan 55 och 60 år.



Diagrammet visar Ljungby kommuns åldersstruktur år 2004.

Befolkningsutveckling

Det finns en risk att kommunens befolkning minskar. Det beror framförallt på åldersstrukturen med fler äldre människor. För att kompensera det behöver kommunen få en ökad inflyttning. Att många ungdomar väljer att lämna kommunen för studier är en förväntad utveckling. Det är dock önskvärt att de kommer tillbaka till kommunen i framtiden.

Flyttningar

Flertalet av de senaste åren har något fler personer flyttat till än flyttat från kommunen. Det är framförallt ungdomar som flyttar från kommunen medan det är barnfamiljer som flyttar hit.

Födda och döda

Kommunens åldersstruktur har de senaste åren inneburit att det dött fler människor i kommunen än det fötts. Undantag är år 2004 då 39 fler föddes än dog.

Barn och äldre

Antalet barn och ungdomar förväntas minska framöver. Minskningen sker främst i grundskoleåldern. Antalet förskolebarn beräknas öka något framöver och antalet gymnasieungdomar ökar kraftigt fram till år 2008 för att sedan minska till under dagens nivå år 2020.

Det kommer att bli allt fler pensionärer i kommunen framöver. Ökningen sker bland de yngre pensionärerna.

Kommunens ekonomi

Befolkningsstrukturen har en mycket stor betydelse för kommunens ekonomi. Kommunen har störst utgifter för barn och ungdomar samt för de äldre. Minskade elevantal kan innebära kostnadsbesparingar för kommunen. Men det kommer troligen att innebära fortsatta svåra diskussioner och beslut angående skolnedläggningar. Ett ökat antal äldre innebär ökade kostnader för kommunen. Eftersom det framförallt är de yngre pensionärerna som ökar i antal den aktuella perioden är kostnadsökningarna begränsade.

Bostadsmarknaden

Det finns cirka 13 000 hushåll i Ljungby kommun varav cirka 8 400 bor i småhus och cirka 4 600 i lägenheter. Den förväntade befolkningsutvecklingen kommer att innebära en begränsad påverkan på kommunens bostadsmarknad. Nya bostadsområden bör planeras så att de passar olika åldrar.

Bostäder för äldre

En ökad efterfrågan på bostäder för yngre pensionärer kommer att finnas under perioden. Många kommer att bo kvar i sina bostäder men en del kommer att vilja flytta från småhus till lägenhet. När bindningen till arbete upphör väljer en del att flytta till fritidshus, till kusten eller till en större stad.

Ungdomsbostäder

Fler ungdomsbostäder kommer att efterfrågas, främst åren 2010-2015 när de stora årskullarna kommer upp i denna åldersgrupp. Ett ökat elevantal på kommunens eftergymnasiala utbildningar innebär också ökad efterfrågan. Det är mindre och billigare lägenheter som efterfrågas i första hand.

UTBILDNING

Från och med år 2006 kommer all gymnasieundervisning att ske på Sunnerbogymnasiet. Där finns många olika gymnasieinriktningar och profileringar.

Utbildning i kommunen

För barn och ungdomar i Ljungby kommun finns:

- förskola
- förskoleklass
- grundskola
- grundsärskola
- fritidshem
- gymnasieskola
- gymnasiesärskola.

I kommunen finns också vuxenutbildning och eftergymnasial utbildning.

Grundskolor i Ljungby kommun

I Ljungby stad finns 5 grundskolor:

- Astradskolan
- Ekebackenskolan
- Hjortsbergsskolan
- Kungshögsskolan
- Stensbergsskolan.

Övriga orter i kommunen har 12 grundskolor:

- Agunnarydskolan
- Angelstadskolan
- Bolmsöskolan
- Hamnedaskolan
- Kånnaskolan
- Laganskolan
- Lidhultskolan
- Ryssbyskolan
- Södra Ljungaskolan
- Torpaskolan
- Vittarydskolan
- Åbyskolan.

Vid skolorna finns förskola, fritidshem och förskoleverksamhet. Astradskolan, Kungshögsskolan och Åbyskolan har elever till och med skolår nio. För Lagan planeras att all förskoleverksamhet skall förläggas till Laganskolan och all skolverksamhet till Åbyskolan. Ekebackenskolan har elever till och med år fem. Övriga grundskolor har elever till och med år sex. På Stensbergsskolan finns huvuddelen av kommunens särskola.

Gymnasieutbildning

Från och med år 2006 kommer all gymnasieundervisning att ske på Sunnerbogymnasiet. Ljungby kommun kan erbjuda många olika gymnasieinriktningar och profileringar i Ljungby. Ett viktigt komplement till gymnasieutbildning är vuxenutbildning/komvux.

Eftergymnasial utbildning

I Ljungby kommun finns högskoleutbildning genom Centrum för Informationslogistik. Kommunen driver högskoleutbildningen i samarbete med näringslivet, Växjö universitet, Högskolan i Halmstad samt Högskolan i Jönköping. Utbildningscentrum för Service-tekniker erbjuder kvalificerad yrkesutbildning (KY-utbildning). Det finns också två kvalificerade yrkesutbildningar (KY-utbildningar) som drivs av Idé & ResursCentrum.

Lokaler

Lokalmässigt kan konstateras att förskolans verksamheter drivs i lokaler med hög standard. För grundskolans del planeras renovering av flera lokaler. Sunnerbogymnasiet byggs till och renoveras för att kunna ta emot samtliga gymnasieelever och vuxenstudierande i kommunen. Eftergymnasial utbildning bedrivs på Garvaren.

Vad händer i framtiden?

Minskat elevunderlag

Elevunderlaget i Ljungby kommun minskar under den närmaste tioårsperioden. Antalet elever i förskola, förskoleklass och skolans tidigaste år sjunker. Behovet av lokaler och personal för dessa åldrar kommer att minska.

Under 1990-talet har vi haft stora variationer i födelsetal. Färre barn är födda i slutet av 1990-talet. Från början av år 2000 har födelsetalen åter ökat och stabiliserat sig.

Diskussion kring skolorganisationen

Det kraftigt minskade elevunderlaget i skolåren 1 - 6 har inneburit en politisk diskussion kring skolorganisationen. Diskussionen gäller hur Ljungby kommun med sin stora glesbygd bäst kan organisera sin skolverksamhet med bibehållen eller förhoppningsvis ökad kvalitet.

Elevunderlaget till gymnasiet

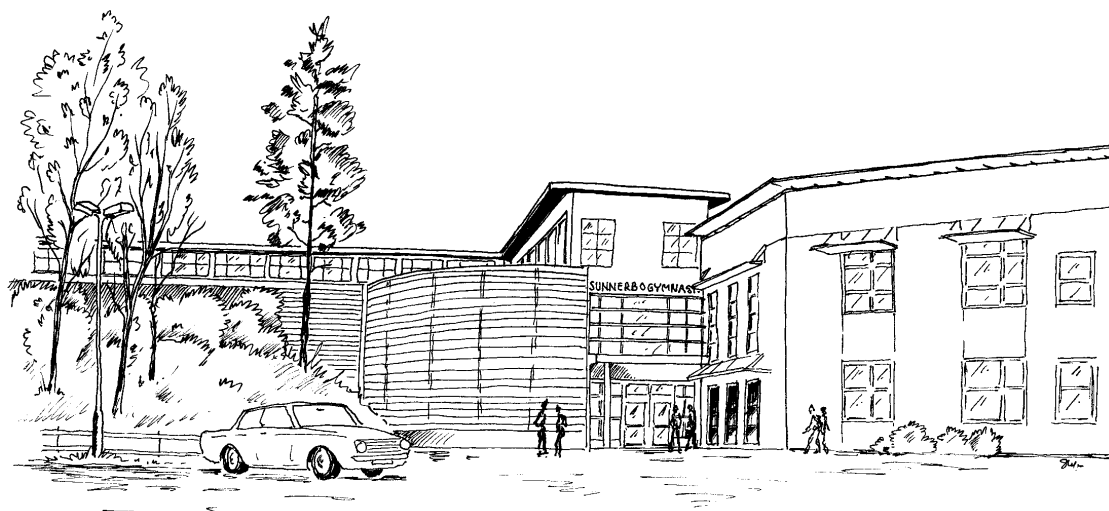
Ett villkor för att behålla ett brett utbud av gymnasieutbildningar är att elevunderlaget inte minskar utan helst ökar. Det är därför viktigt att elever från Ljungby kommun ser Sunnerbogymnasiet som ett första alternativ även i konkurrens med andra skolor utanför kommunen. Profileringarna på gymnasiet bör även locka sökanden från andra kommuner.

Nya gymnasieprofileringar

Det planeras för att elever med specialintressen ska kunna få ägna tid åt dessa under sin gymnasietid. Ridsport, ishockey och innebandy är några påbörjade och planerade profileringar. Ytterligare profileringar för gymnasiet planeras.

Utveckla högskoleutbildningar

De eftergymnasiala utbildningarna är relativt nya för kommunen. Förhoppningen är att de ska bli etablerade och att fler utbildningar skall startas upp. Projektet "Högskolecentrum Garvaren" syftar till att vidareutveckla högskolemiljön och utbudet av högre utbildningar på Garvaren. Målet är bland annat att kunna försörja arbetsmarknaden med den utbildade arbetskraft som efterfrågas.



VÅRD OCH SOCIAL SERVICE

Ljungby lasarett och vårdcentralerna är viktiga för vår kommun. I Ljungby stad behövs fler lägenheter för äldre och fler platser på särskilt boende.

Vård

Ljungby lasarett

Ljungby lasarett har förlossning och BB, akut-sjukvård dygnet runt samt ett brett utbud av medicinsk och kirurgisk bassjukvård. Dessutom finns öppenvårdsmottagningar inom ögon-, öron- och barnsjukvård. Länets psykiatri har en akutpsykiatrisk mottagning och vårdplatser för allmänpsykiatrisk vård inom lasarettområdet.

Vårdcentraler

Det finns fyra vårdcentraler med distriktsläkarmottagning och distriktssköterskemottagning i kommunen. I Ljungby finns vårdcentralerna Kungshögen och Sländan. Vårdcentraler finns även i Lidhult och Lagan. Mödravårdscentraler finns på Ljungby lasarett och vid Lagans vårdcentral.

Apotek

I Ljungby stad finns ett sjukhusapotek samt apoteket Kronan. Vid vårdcentralen i Lagan finns också ett apotek.

Tandvård

Folktandvården har två mottagningar i Ljungby och en i Lagan. Dessutom finns flera privata tandläkare.

Social service

Antalet äldre ökar

Antalet äldre ökar i kommunen. Ökningen sker framför allt bland de yngre pensionärerna. Dessa är inte så vårdberoende. Ökningen påverkar därför i mindre grad de kommunala utgifterna de närmaste femton åren.

Ordinärt boende eller särskilt boende

Många äldre vill bo kvar i sitt invanda boende så länge som det är möjligt. En del flyttar från villa till lägenhet eller till särskilt boende för äldre.

Vill bo i Ljungby stad

De flesta äldre vill bo i Ljungby stad. I Ljungby stad är efterfrågan på särskilt boende och lägenheter som passar för äldre större än tillgången.

Service på landsbygden

För att underlätta för de äldre som önskar bo kvar i sina hem fordras att det finns en väl utbyggd service på landsbygden. Kommunal service utgår oftast från närmast belägna särskilda boende. Goda kommunikationer och tillgång till dagligvarubutik eller hemsändning av dagligvaror är också en service som kan göra det möjligt för de äldre att bo kvar.

Socialt umgänge

En viktig del av det dagliga livet är att man som äldre kan fortsätta att delta i socialt umgänge och föreningsliv på liknande sätt som man har gjort tidigare. Här kan väntjänsten som finns uppbyggd och organiserad på olika sätt i kommunen göra en stor insats.

Funktionshindrade

Funktionshindrade har samma rättigheter som andra att välja var man vill bo och verka. Kommunen har därför en väl utbyggd verksamhet, för att göra detta möjligt, i form av både anhörigstöd/närståendestöd, personliga assistenter, serviceboenden och daglig verksamhet.

NÄRINGSLIV

Näringslivet i Ljungby kommun består av cirka 2 500 registrerade företag. I kommunen finns ett flertal framgångsrika större företag, framför allt inom verkstadsindustrin.

Kommunens näringsliv

Näringslivet i Sverige har till stor del övergått från varuproduktion till tjänsteproduktion. Ljungby kommuns näringsliv består dock fortfarande till stor del av varuproduktion. Genom lasarettet har näringsgrenen vård och omsorg en stark ställning i kommunen.

Tillverkningsindustrin

Tillverkningsindustrin i Ljungby är till stor del inriktad på export. Fördelat på branscher inom tillverkningsindustrin dominerar metall- och verkstadsindustrin. Särskilt framträdande är tillverkningen av tunga arbetsfordon.

Många företag

Det finns cirka 2 500 registrerade företag i Ljungby kommun, varav en stor del är mindre företag med 0-50 anställda. De största arbetsgivarna med över 250 anställda var år 2004:

- Ljungby kommun
- Landstinget Kronoberg
- Kalmar Industries Sverige AB
- Strålfors Svenska AB
- Electrolux Laundry Systems Sweden AB
- Enertech AB (före detta Bentone och CTC)
- Polytec Composites Sweden AB
- Svetruck AB.

Företagarnätverk

Många företag i Ljungby kommun deltar i ett företagsnätverk. Det finns idag fyra aktiva företagsnätverk i Ljungby kommun. Det är Ljungbyindustriernas samverkansgrupp samt företagarföreningarna i Lagan, Lidhult och Ryssby. Dessutom finns Idé & ResursCentrum, ett näringslivsägt bolag som erbjuder kompetensutveckling och konsulttjänster.

I takt med att fler företagsnätverk bildas ökar näringslivets konkurrenskraft. Därför är det viktigt att nya nätverk bildas och att de befintliga utvecklas.

Samverkan

Kommunens tillväxt är nära förknippad med det lokala företagsklimatet. Företagsklimatet bedöms, enligt en undersökning av Svenskt Näringsliv 2004, vara gott i Ljungby kommun. Nyckelfaktorer för ett gott företagsklimat är bland annat samverkan mellan företag, kommun och utbildningsväsende. Det är viktigt att kommunen arbetar för att företagen får tillgång till utbildad arbetskraft med rätt kompetens.

Eftergymnasial utbildning

I kommunen finns högskoleutbildning genom Centrum för Informationslogistik. Ljungby kommun driver högskoleutbildningen i samarbete med näringslivet, Växjö universitet, Högskolan i Halmstad samt Högskolan i Jönköping. Det finns dessutom tre kvalificerade yrkesutbildningar (KY-utbildningar). Det är utbildning för servicetekniker, i produkt- och produktionsutveckling samt i grafisk teknik och media.

Entreprenörsregionen

Ljungby kommun ingår i Entreprenörsregionen som är ett regionalt nätverk bestående av tio kommuner. Syftet med nätverket är att stärka regionens konkurrenskraft, ekonomiska utveckling och internationella förankring.

Arbetsmarknaden

Kommunen har en hög andel förvärvsarbetande. Arbetsmarknaden har varit relativt stabil. Bland de arbetssökande är andelen kvinnor och män ungefär lika stor.

Arbetsstillfällena inom olika branscher

Cirka 40 % av kommunens arbetsstillfällen finns inom tillverkningsindustrin. Inom tillverkningsindustrin är det mest män anställda medan offentlig förvaltning och vård/omsorg sysselsätter mest kvinnor.

Arbetspendling

I förhållande till antalet förvärvsarbetande i kommunen är in- och utpendlingen över kommungränsen relativt låg. Ljungby kommun har i stort sett lika många inpendlare som utpendlare. År 2003 var det ungefär 1 500 personer som pendlade till respektive från kommunen. Inpendlingen är störst från Markaryds kommun och Växjö kommun medan utpendlingen är störst till Växjö kommun och Värnamo kommun. För att underlätta pendling och minska pendlingstiderna behövs kollektivtrafik och ett bra vägnät.

Industriområden

I nordvästra delen av Ljungby stad finns ett planlagt industriområde för nyetableringar. Det finns en direktanslutning mellan nordvästra industriområdet och trafikplatsen Ljungby Norra vid E4:an. Det finns även industriområden för nyetableringar, utanför Ljungby stad, i Lagan, Lidhult, Ryssby och Vittaryd.

Vad händer i framtiden?

Konjunkturkänslighet

Den starkt exportinriktade tillverkningsindustrin i kommunen är konjunkturkänslig vilket kan komma att påverka sysselsättningen.

Färre arbetstillfällen

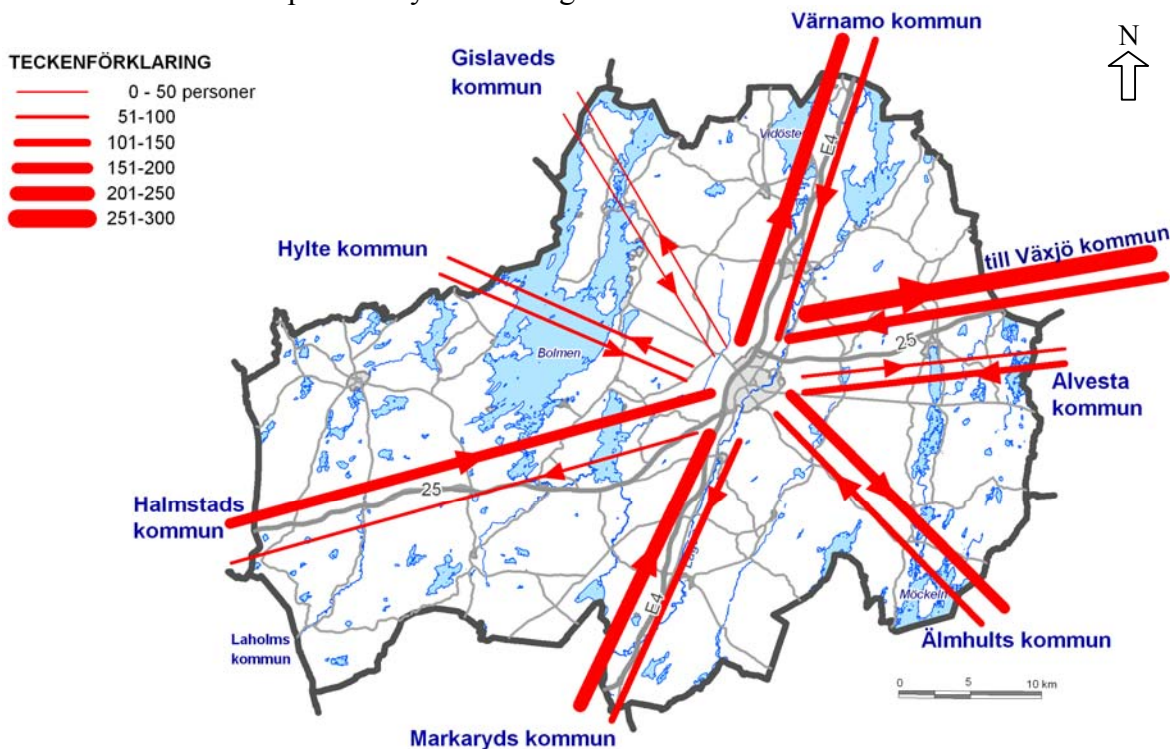
För länet som helhet förväntas antalet arbetstillfällen inom tillverkningsindustrin att minska. Detta kan bero på förbättrad produktivitet genom investeringar i ny teknik. Det finns också risk för att verksamhet flyttas till andra länder. Detta kan i framtiden påverka Ljungby kommuns näringslivsstruktur.

Nya tjänsteföretag

Ljungby kommun har låg andel tjänsteföretag. Kommunen genomför därför en analys av vilka företagstjänster som saknas. Analysen kan användas för att försöka få till stånd etableringar.

Nya industriområden

Ljungby stad har ett, ur logistiskt perspektiv, gynnsamt läge vid E4:an och riksväg 25. Transport- och logistikföretag har på senare tid visat stort intresse för Ljungby stad. Detta har gjort att behovet av industrimark för nyetableringar har ökat. Även befintliga industrier kan ha behov av nya och rationella lokaler. För att kunna möta dessa behov behöver kommunen ha en god framförhållning av planlagd mark för industri.



Kartan visar antalet personer som arbetspendlade till och från Ljungby kommun 2003. Linjernas tjocklek visar hur stor pendlingsströmmen är. Pendlingen till och från Laholms kommun är försumbar.

TURISM

Varje år växer turismnäringen i Ljungby kommun. Turismen är särskilt intressant därför att den skapar arbete på landsbygden

Turismen ökar

Småland har en lång tradition som resmål för svenska och utländska turister. Antalet besökare och antalet sysselsatta i turismnäringen har ökat de senaste åren. I kommunen finns en kommunal och en privat turistbyrå. Det finns också en privat turistservice. Det finns ett mycket stort intresse hos utländska besökare att hyra eller köpa fritidshus.

Arbetsstillfällen

Turismen i Ljungby kommun gav år 2004 över 230 årsarbeten. Betydligt fler är dock sysselsatta inom turismnäringen, eftersom många arbetar deltid eller är säsongsanställda. Inom turismnäringen finns det många kvinnor. Turismen kan bidra till en levande landsbygd genom att ge sysselsättning där.

Logi

I kommunen finns ett bra utbud av logimöjligheter; hotell, motell, vandrarhem, stuga, camping eller boende på lantgård.

Campingplatser

Ljungby kommun har det bästa utbudet av campingplatser i länet. Campingplatserna har attraktiva lägen och håller allmänt en hög standard. De flesta finns kring sjön Bolmen. Kommunen har både traditionella campingplatser och enklare vildmarkscamping.

Golfbanor

I Lagans samhälle finns en 27-håls golfbana och en korthålsbana. Det finns ytterligare två korthålsbanor i kommunen.

Skyddsvärda områden

Ljungby kommun har väldigt många skyddsvärda naturområden, till exempel riksintressen för friluftslivet kring sjön Bolmen och sjön Vidöstern.

I kommunen finns det också unika kulturmiljöer som är skyddade, till exempel bybildningen i Hörda. De skyddade natur- och kulturområdena är en tillgång som kan locka besökare till kommunen.

Kommunikationer

Det är en nackdel för turismnäringen att kommunen saknar järnväg och kommersiell flygplats. Kollektivtrafiken i och till kommunen är dessutom begränsad.

Att kommunen ligger längs E4:an är en stor fördel för turismnäringen. Inte minst på grund av närheten till Danmark och Tyskland. Riksettan erbjuder en turistväg med många sevärdheter. Banvallsleden är en cykelväg mellan Halmstad och Karlshamn som går igenom kommunen.

Vad händer i framtiden?

Natur

Kommunen har många sjöar och vattendrag samt stora skogsområden. Det innebär naturvärden som uppskattas allt mer.

Naturområdena kan erbjuda olika former av aktiviteter som till exempel bad, fiske, jakt och skogsvandringar. Om kommunen marknadsför sina naturvärden kan antalet besökare fortsätta att öka.

Fler fritidshus

Intresset för fritidshus kring sjöar är stort. En stor del av ny planläggning och ny bebyggelse kan komma att ske vid sjöar. Reglerna kring strandskyddet kommer att styra och begränsa byggandet.

Ställningstaganden

Marknadsföring

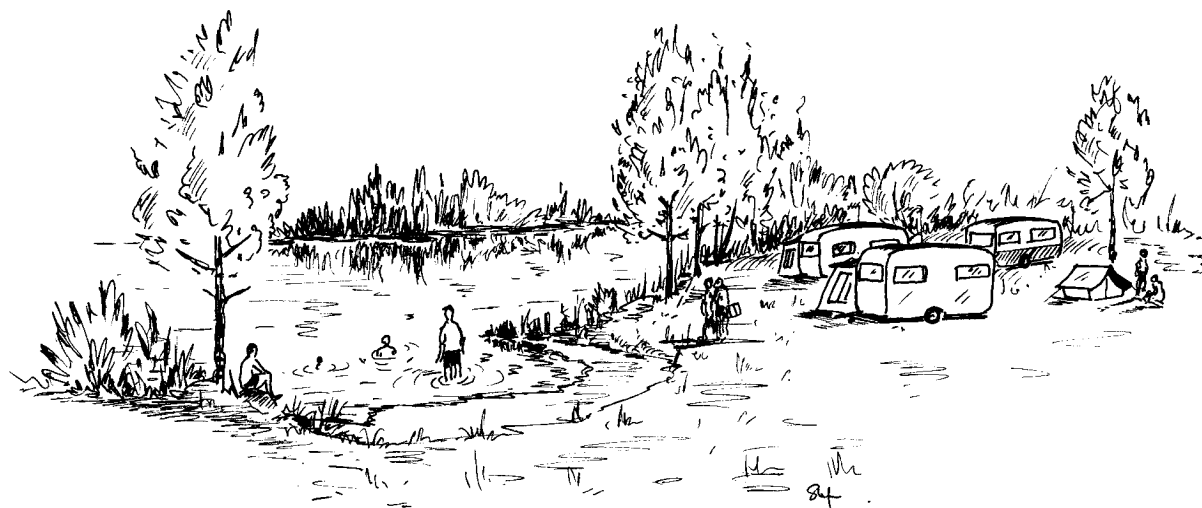
De unika natur- och kulturmiljöer som finns i Ljungby kommun måste marknadsföras bättre både för kommuninvånare och långväga besökare. Särskilda insatser bör göras för att stimulera de företag som har verksamhet inom naturturism.

Campingnäringen

Campingnäringen är viktig för kommunen och bör ges möjlighet att utvecklas.

Shopping

Shopping är en attraktiv aktivitet som kan locka besökare till kommunen. Ljungby kommun bör samarbeta med handeln och Ljungby centrumförening för att Ljungby stad skall bli mer attraktiv för shopping.



INTERNATIONELLT SAMARBETE

Ljungby kommun deltar i flera internationella projekt av olika storlek. Ljungby har vänorter i Norge, Danmark, Finland och Litauen.

Internationellt engagemang

Internationellt engagemang bidrar till ökat utbyte av erfarenheter och kunskaper på fler plan än mellankommunalt. Idag finns internationellt samarbete med bland annat vänorter och olika utbytesprojekt. I texten redovisas några exempel på kommunens internationella engagemang.

Vänorter

Ljungby kommun har fyra stycken vänorter:

- Paimio i Finland
- Silute i Litauen
- Töllöse i Danmark
- Ås i Norge.

Det finns ett policydokument som anger vad som ingår i vänortsutbytet med Paimio, Töllöse och Ås. Utbytet med Silute kom igång i slutet av 1990-talet, men det finns inget skrivet avtal mellan städerna.

Europakorridoren

Europabanan kommer att bli en höghastighetsjärnväg från Stockholm till Hamburg. Projektet drivs av föreningen Europakorridoren där bland annat Ljungby kommun ingår. Ljungby kommun är en av initiativtagarna och sekretariatet är placerat i Ljungby.

Green Circle Schools

Projektet Green Circle Schools är en del av samarbetet inom Euroregion Baltic. I projektet deltar skolor från Danmark, Lettland, Litauen, Polen, Ryssland och Sverige. Angelstads-skolan i Ljungby är drivande partner. Målet med projektet är att ta fram och utvärdera verktyg för miljöutbildning av ungdomar vilket i förlängningen skall hjälpa till att nå en hållbar utveckling.



Kartan visar medlemsregioner inom Euroregion Baltic.