

ÖVERSIKTSPLANEN

Planarbetet.....	128
Tillämpning av översiktsplanen	130
Skydd av natur- och kulturmiljöer	131
Hantering av riksintressen.....	133
Ställningstaganden och konsekvenser.....	137
Fortsatt planarbete.....	149
Vad händer i framtiden?.....	152

PLANARBETET

Kommunens nya översiktsplan skall vara aktuell, användbar och tillgänglig.

Planarbetet

Översiktsplanen är framtagen av plankontoret i samarbete med miljö- och byggkontoret och övriga förvaltningar i Ljungby kommun.

Uppdrag

Kommunfullmäktige har beslutat att översiktsplanen skall revideras (KF 1998-09-24 §81). I samband med beslutet godkändes en projektplan för översiktsplanarbetet. En reviderad projektplan (KS 2003-09-11 § 214) har styrt översiktsplanarbetet.

Mål i projektplanen

I projektplanen har målen för översiktsplanen angetts. Kommunens nya översiktsplan skall vara:

- aktuell
- användbar
- tillgänglig.

Aktuell

För att vara ett bra beslutsunderlag bör kommunens översiktsplan vara aktuell och revideras kontinuerligt.

Användbar

Det är viktigt att översiktsplanen blir en användbar plan för politiker, tjänstemän och kommuninvånare. Med tydliga åsiktsförklaringar kan översiktsplanen underlätta det kommunala arbetet.

Tillgänglig

Förslaget till översiktsplan finns, under utställningen, tillgänglig både i rapportform och på kommunens webbplats. Det är möjligt att lämna yttranden om översiktsplanen via webbplatsen.

Organisation

Styrgrupp

Kommunstyrelsen har varit styrgrupp för framtagandet av översiktsplanen. Det är kommunfullmäktige som antar planen.

Ansvarig tjänsteman

Planchef AnnKristin Rådberg är ansvarig tjänsteman för översiktsplanarbetet.

Arbetsgrupp för ÖP

En arbetsgrupp med representanter från de olika förvaltningarna har deltagit i framtagandet:

Terje Petersson,	tekniska kontoret
Britt-Marie Zeylon,	barn- och utbildningsförvaltningen
Ewa Sigfridsson,	socialförvaltningen
Karin Hermansson,	kultur- och fritidsförvaltningen
Anette Sunesson,	kommunledningskontoret.

Dessutom har det funnits en speciell arbetsgrupp för kartframställning och webbplatsutformning:

Inger Bodin,	miljö- och byggkontoret
Eva Syrén,	miljö- och byggkontoret
Dan-Filip Lundberg,	tekniska kontoret.

Politisk grupp

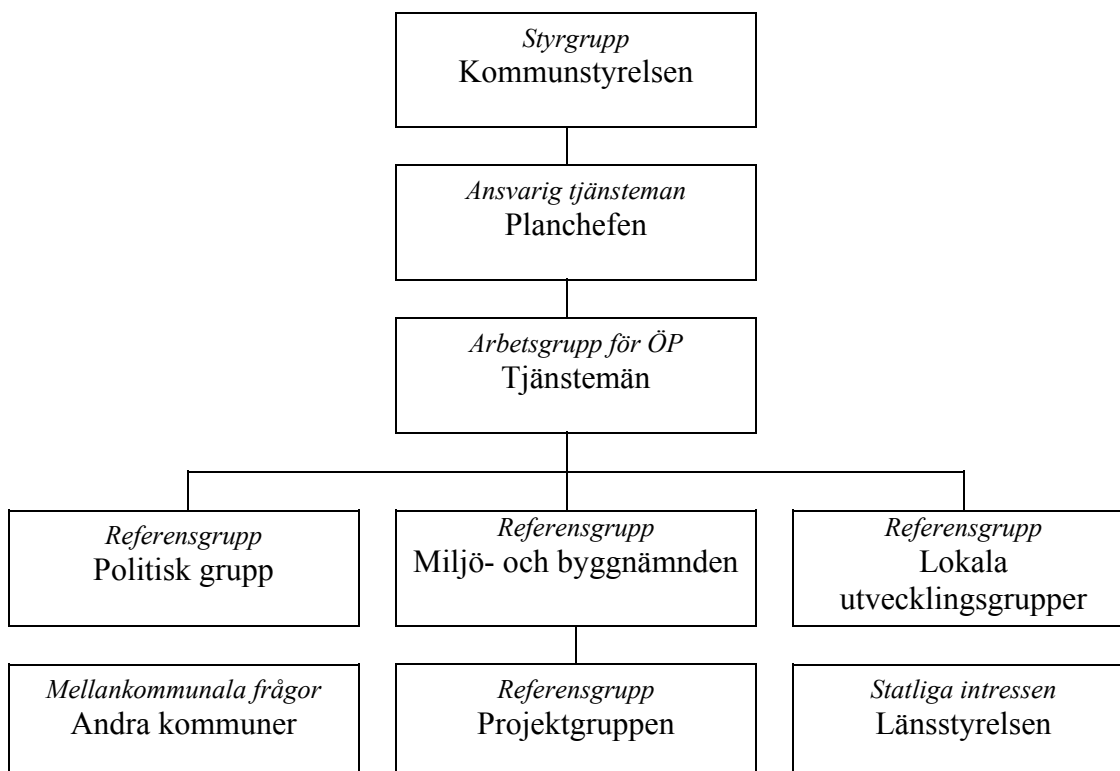
En politisk grupp har tillsatts i översiktsplanarbetet. Gruppen har bestått av företrädare för de olika partier som ingår i kommunfullmäktige.

Miljö- och byggnämnden

Miljö- och byggnämnden har deltagit i framtagandet av översiktsplanen. Nämnden använder översiktsplanen som underlag för detaljplaner och områdesbestämmelser samt vid beviljande av bygglov.

Organisation

Projektplanen har angett organisationen för översiktsplanearbetet.



Lokala utvecklingsgrupper

Kommunen har regelbundet träffar med företrädare för lokala utvecklingsgrupper som sockenråd, hembygdsföreningar och bygdegårdsföreningar. Dessa har deltagit i framtagandet av landsbygdsprogrammet "Ljungby kommuns landsbygd med orter".

Projektgruppen

Projektgruppen träffas regelbundet för att diskutera aktuella plan- och byggfrågor. Projektgruppen leds av planchefen och består av tjänstemän från miljö- och byggkontoret, tekniska kontoret samt stadsarkitekten och kommunchefen.

Mellankommunala frågor

Kommunen har samrått med intilliggande kommuner om mellankommunala frågor.

Statliga intressen

Kommunen har samrått med länsstyrelsen om allmänna intressen.

Experter

I översiktsplanearbetet har många tjänstemän med specifik kunskap och kompetens inom olika områden deltagit.

Planförfattare Olle Ring har ansvarat för arbetet med nya utvecklingsområden för Ljungby stad. Miljöchef Alf Carlsson har deltagit i arbetet med skyddsvärd natur. Kommunen har också anlitat länsekolog Ingvar Nilsson och miljökonsult Camilla Pettersson, Brynolf Consulting AB.

Kartor

Kartorna i planen är framställda av Plankontoret, Ljungby kommun. Lantmäteriverkets GSD-fastighetskarta har använts som grund (copyright Lantmäteriverket M2001/5785). Geografisk information har hämtats från länsstyrelsens GIS-databas.

Illustrationer och foto

Flygfotot över Odensjö på framsidan är taget av Uno Samuelsson år 2003. Illustrationerna är gjorda av Stefan Andersson.

Det fortsatta översiktsplanearbetet

Översiktsplanearbetet kommer, efter antagandet, att fortsätta med fördjupningar och kompletteringar. Det är därför viktigt att kommunen fortsätter att avsätta medel till översiktsplanearbetet.

TILLÄMPNING AV ÖVERSIKTSPLANEN

Översiktsplanen är inte juridiskt bindande. Översiktsplanen skapar möjligheter men kan inte garantera ett genomförande.

Allmänna intressen

I översiktsplanen redovisas allmänna intressen, som till exempel riksintressen.

Enskilda intressen kommer att vägas in vid den mer detaljerade planeringen och vid bedömningar av olika projekt.

Skapar möjligheter

Översiktsplanen är vägledande för kommunens planering av mark- och vattenanvändningen. Planen är ingen åtgärdsplan. Den skall istället förbereda och möjliggöra en tänkbar framtida utveckling. Översiktsplanen är inte juridiskt bindande. Planen skapar möjligheter men kan inte garantera ett genomförande.

Avvägning mellan olika intressen

Översiktsplanen är ett underlag vid en avvägning mellan olika intressen. En värdering och prioritering av olika intressen och värden kan ibland få vänta till en mer detaljerad planeringsprocess.

Motstående beslut

Kommunen kan godkänna projekt eller planer som inte stämmer överens med översiktsplanen. Kommunen skall då ha starka skäl och kunna motivera varför man inte följer översiktsplanens intentioner. Särskilt viktigt är detta om riksintressen är berörda.

Tidsperiod

Översiktsplanen behandlar mark- och vattenanvändningen tio till femton år framåt. Varje mandatperiod skall kommunen ta ställning till dess aktualitet. Den översiktliga planeringen slutar inte med att översiktsplanen är antagen. Det är viktigt att kommunen har en kontinuerlig planeringsprocess kring mark- och vattenanvändningen. Det är också viktigt att planeringen sker i samverkan med olika kommunala verksamheter, näringsidkare och andra aktörer.

Ändrade förutsättningar

Förutsättningarna för mark- och vattenanvändningen kan förändras snabbt. Konjunkturförändringar kan innebära ökad eller minskad efterfrågan på mark för boende och näringsverksamhet. Nya EU-direktiv och ny lagstiftning kan komma att förändra förutsättningarna för markanvändningen. Det innebär att kommunen måste ha en beredskap om översiktsplanens intentioner skulle bli omöjliga att genomföra. Kommunen behöver också ha en beredskap för att bebyggelsestrycket i kommunens orter kan komma att öka. Detta gäller beredskap för bland annat markköp och planläggning.

Användning i kommunen

Översiktsplanen är ett stöd i planeringsarbetet kring:

- bygglov
- lokaliseringar
- detaljplaner
- fastighetsbildning.

Den ger också vägledning för kommunens markköp och olika planeringsprojekt. Den är beslutsunderlag för politiska beslut i framförallt kommunstyrelsen och miljö- och byggnämnden.

Övrig användning

Intressenter och allmänhet kan, genom översiktsplanen, få information om möjligheter och begränsningar för olika verksamheter och åtgärder. Länsstyrelsen och andra myndigheter använder översiktsplanen som beslutsunderlag i olika planeringssammanhang.

SKYDD AV NATUR- OCH KULTURMILJÖER

Ljungby kommun har en stor andel värdefull natur. Andelen skyddade naturmiljöer förväntas öka de kommande åren, särskilt i skogsmiljöer.

Olika skydd av naturmiljöer

Den svenska naturen innehåller mycket stora värden av olika slag. På grund av detta har ett nationellt skyddssystem byggts upp. Detta har efter inträdet i EU kompletterats med nya skyddsformer.

Svenska skyddsformer

Det finns följande svenska skyddsformer för naturmiljöer:

- nationalpark
- naturreservat
- kulturresevat
- djur- och växtskyddsområde
- biotopskyddsområde
- strandskyddsområde
- naturminne
- biotopskydd
- naturvårdsavtal.

För dessa skyddsformer regleras vad som är tillåtet och förbjudet. I Ljungby kommun finns inga nationalparker och inga kulturresevat.

Skyddsformer inom EU

Inom EU finns två direktiv som styr naturvårdsarbetet, fågeldirektivet samt art- och habitatdirektivet. Båda dessa direktiv går ut på att skydda vissa betydelsefulla områden utifrån direktiven. Detta sker genom ett nätverk av områden, så kallade Natura 2000-områden. De är även klassade som riksintressen i miljöbalken. Enligt miljöbalken krävs särskilt tillstånd för att bedriva verksamheter eller vidta åtgärder som på ett betydande sätt kan påverka miljön i ett Natura 2000-område.

Övriga skyddsvärda områden

Förutom de direkt skyddade naturområdena finns också sådana som har generella skydd eller skall beaktas på annat sätt. Sådana områden är:

- nyckelbiotoper
- områden med höga naturvärden
- riksintressen för naturvård
- ekologiskt särskilt känsliga områden
- stora opåverkade områden
- sumpskogar.

Civilrättsliga avtal

I vissa fall kan någon typ av civilrättsligt avtal vara tillräckligt för bevarande av naturvärdena. Det kan till exempel gälla ersättningar för slätter och betesmarker. Skogsstyrelsen sluter naturvårdsavtal för skogsmark. I avtalen finns krav på hur brukandet skall ske.

Hur starkt skydd?

För de direkt skyddade områdena finns för vart och ett bestämmelser om vad som är tillåtet att göra för markägare och allmänhet. Generellt sett har naturreservat de mest omfattande skydden. De utgör cirka 80 % av den skyddade landarealen. Även för områden med generella skydd kan skyddet vara betydelsefullt. I översiktsplanen skall det redovisas hur man avser att tillvarata riksintressena så att deras värden bevaras.

Fler skyddade områden

Naturvårdsverket och även i viss mån skogsvårdsorganisationen har under senare år fått ökade resurser för att formellt skydda värdefull natur. I många fall har förståelsen från markägare och allmänhet, för behovet av att skydda natur genom till exempel reservatsbildning, varit liten.

Konsekvenser av skydd

Skydd av naturmiljöer kan innebära värden för kommande generationer, för turism och för den biologiska mångfalden. Skyddet innebär begränsningar i mark- och vattenanvändningen. Det innebär produktionsbortfall för det enskilda jordbruksföretaget eller skogsbruket. Ett omfattande skydd av produktiv skogsmark kan innebära konsekvenser för skogsnäringen och samhällsekonomin. Lokalisering av ny bebyggelse på landsbygden kan försvåras av skyddade områden. I de fall de skyddade områdena ligger tätortsnära kan det även innebära svårigheter för samhällena att expandera.

Kulturmiljöer

I Ljungby kommun finns ett flertal unika kulturmiljöer. Dessa är utpekade i kommunens kulturmiljöprogram och en del är av riksintresse för kulturmiljövården. Ljungby kommuns gamla odlingslandskap innehåller också ett stort antal fornlämningar.

Inom kommunen

Det är många skyddsvärda natur- och kulturområden som har inventerats och värderats i kommunen. En del av dem har även fått regelrätta skydd. Kartan nedan markerar skyddsvärda områden i form av:

- naturreservat
- riksintressen för naturvård
- Natura 2000-områden
- riksintresse för kulturmiljövård
- riksintresse för friluftslivet
- våtmarksinventering klass 1 och klass 2
- Kronobergs natur klass 1 och klass 2
- områden i kulturmiljöprogrammet.

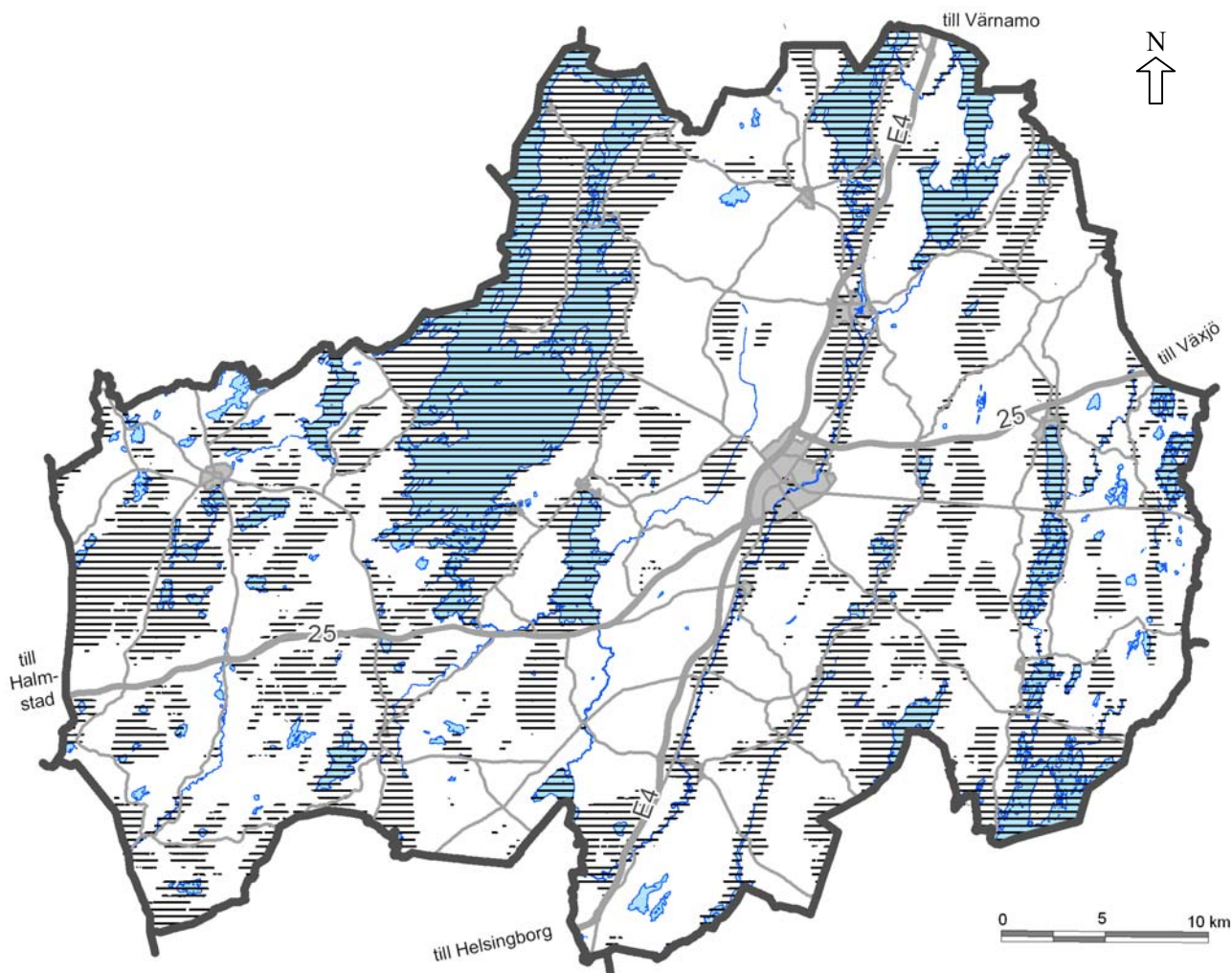
Områden med ett eller flera riksintressen utgör cirka en fjärdedel av kommunens yta, se nästkommande underkapitel ”Hantering av riksintressen”.

Fler skyddade skogsområden

I södra Sverige finns många hotade växt- och djurarter. Staten vill därför öka andelen skyddad skog. Detta sker bland annat genom ökade anslag till reservatsbildning. Hur stor andel skog som skall skyddas diskuteras av olika parter. Ljungby kommun kommer troligen att få en större andel skyddade skogsområden framöver.

En viktig fråga

Skyddet av värdefull natur är en viktig fråga för Ljungby kommun. Planeringen av detta arbete sker på länsstyrelsen och skogsvårdsorganisationen. Det är angeläget att kommunen bevakar denna planering och hur den påverkar kommunens utvecklingsmöjligheter.



Kartan visar skyddsvärda områden i Ljungby kommun.

HANTERING AV RIKSINTRESSEN

Ljungby kommun har sju typer av riksintressen som tillsammans täcker en fjärdedel av kommunens yta.

Riksintressen

Att ett område är av riksintresse anger att det är unikt eller speciellt i en region, i riket eller internationellt sett. Hanteringen av riksintressen regleras i miljöbalken och plan- och bygglagen. Lagen säger att områdena ska skyddas mot ingrepp eller åtgärder som kan innebära påtaglig skada på riksintresset.

Klassning av riksintressen

Det är de statliga verken som i samråd med länsstyrelsen avgör vilka områden som ska klassas som riksintressen. Kommunen har möjlighet att föreslå områden som skall klassas som riksintresse. Översiktsplanen visar hur kommunen ställer sig till riksintressen inom kommunens gränser. Länsstyrelsen bevakar att riksintressen skyddas. I områden med riksintressen kan länsstyrelsen gå in och upphäva kommunala beslut om man finner att riksintresset inte är tillräckligt beaktat.

Tillämpning av lagen

Lagstiftningen kring riksintressen skall tillämpas vid ändrad markanvändning. Riksintresset väger tyngre än lokala allmänna intressen. Lokalisering av ny bebyggelse på landsbygden kan innebära konflikter med riksintressen för naturvården, kulturmiljövården och friluftslivet.

Flera intressen

Många områden är klassade som flera riksintressen. Kommunen har inte gjort en generell bedömning av värdet mellan olika riksintressen. I översiktsplanen anges dock att friluftslivet och fritidsfisket är av större social och ekonomisk betydelse för kommunen än yrkesfisket i Bolmen. Många av områdena eller delar av områdena som är av riksintresse är också skyddade som naturreservat. En del av områdena är våtmarker och ingår i länsstyrelsens våtmarksinventering.

Inom vattenområden

Inom vattenområdena finns många gånger motstridiga allmänna intressen.

Bolmen, Vidöstern och Möckeln är exempel på sjöar med flera allmänna intressen. De är alla av riksintresse för friluftsliv. Bolmen är också av riksintresse för yrkesfiske. Möckeln och området intill Vidöstern är av riksintresse för naturvård.

Olika riksintressen

I Ljungby kommun finns följande riksintressen för olika samhällssektorer enligt 3:e kapitlet i miljöbalken:

- riksintresse för naturvård (6 §)
- riksintresse för kulturmiljövård (6 §)
- riksintresse för kommunikation (8 §)
- riksintresse för totalförsvar (9 §)
- riksintresse för yrkesfiske (5 §)
- riksintresse för friluftsliv (6 §).

Dessutom finns två riksintressen för hela områden enligt 4:e kapitlet i miljöbalken:

- Fylleåns avrinningsområde (1 §, 6 §)
- Natura 2000-områden (1 §, 8 §).

I översiktsplanen redovisas de olika riksintressena under respektive område. Kartbilder över de olika riksintressena finns i respektive kapitel. Bilaga 1 visar riksintressen och hänsynsområden.

Ytor

Områden med ett eller flera riksintressen utgör cirka en fjärdedel av kommunens yta. Riksintressen för friluftsliv och naturvård är de till ytan största riksintressena i kommunen. Nedan redovisas hur stor area de största riksintressena har:

- friluftsliv cirka 30 400 hektar
- naturvård cirka 19 150 hektar
- kulturmiljövård cirka 2 800 hektar
- yrkesfiske cirka 11 200 hektar.

I kommunen finns cirka 7 800 hektar som är Natura 2000-områden och dessa är också klassade som riksintressen. Det finns cirka 4 200 hektar som är naturreservat. Naturreservaten är oftast också av riksintresse för naturvård.

Vattenområde av riksintresse (sid. 24)

Fylleån

Fylleån avvattnar ett mindre område i västra delen av Ljungby kommun. Ån rinner till största delen i Hallands län och har sitt utflöde i Kattegatt. Fylleån är ett vattenområde av riksintresse. Man får därför inte uppföra vattenkraftverk, göra vattenregleringar eller vattenöverföringar i Fylleåns vattenområde. Undantag är om vattenverksamheten endast orsakar obetydlig miljöpåverkan.

Riksintressen för naturvård (sid. 30)

Det finns 13 områden i kommunen som är klassade som riksintressen för naturvård:

- Färjansö – Toftaholm – Lagadalen
- Hinnerydsåsen
- Horsnäsamossen – Gölsjömyren
- Hunnsberget – Lidhultsån – Årshultsmyren
- Hästasjömyren
- Hörda – Tykatorp – Gässhult – Yxkullund
- Ljungsjömyren
- Målaskog – Långhult – Granhult
- Möckelnområdet
- Rocknenområdet – Hästhultsskogen
- Ronamossen
- Rönnö
- Vissjön – Lillsjön – Styplesjö.

Dessutom är alla Natura 2000-områden av riksintresse. Det finns 39 Natura 2000-områden i kommunen.

Värdekategorier

Bevarandevärdet av riksintressena är i översiktsplanen uppdelade efter värdekategori.

- områden med geovetenskapliga värden
- områden med värdefulla våtmarker
- områden med värdefulla odlingslandskap
- områden med biologiskt värdefulla skogar
- övriga värdefulla områden.

Många områden tillhör flera värdekategorier. Förutsättningar för bevarande visar också på de konflikter som kan finnas med andra intressen i samhället.

Ställningstagande

Hänsynstagande till riksintressen

Områden som är av riksintresse för naturvården skall skyddas mot åtgärder som påtagligt kan skada naturmiljön. Naturvårdsintressena i de aktuella områdena har hög prioritet. Kommunen har dock även ansvar för att beakta verksamheter och åtgärder som kan främja samhällsutvecklingen även ur ekonomiska och sociala aspekter. Inom områden av riksintresse kan en utveckling ske under förutsättning att den sker på sådant sätt att riksintressets värde inte påtagligt skadas.

Aktiv roll som remissinstans

Kommunen som remissinstans bör vara aktiv när ytterligare områden skall föreslås och vid framtagandet av bevarandeplanerna för Natura 2000-områdena. Innehållet i bevarandeplanerna kommer att ha stor betydelse för tillståndsärenden i eller i anslutning till dessa områden. Bevarandeplanerna påverkar på så sätt den framtida mark- och vattenanvändningen i kommunen.

Riksintressen för kulturmiljövård (sid. 48)

I Ljungby kommun är åtta kulturmiljöer klassade som riksintressen.

- Bolmsö kyrkby
- Hallsjö
- Hamneda
- Hörda och Klövaryd
- Lida och Husaby
- Tjust
- Toftaholm
- Trotteslöv, Össlöv och Fallnaveka.

Ställningstagande

Hänsynstagande till riksintressen

Områden som är av riksintresse för kulturmiljövården skall skyddas mot åtgärder som påtagligt kan skada kulturmiljön. Kulturmiljöintressena i de aktuella områdena har hög prioritet. Kommunen har dock även ansvar för att beakta verksamheter och åtgärder som kan främja samhällsutvecklingen även ur ekonomiska och sociala aspekter.

Vid åtgärder inom riksintressen för kulturmiljövård kommer kommunen att i ett tidigt skede föra en dialog med länsstyrelsen om hur man bör gå tillväga för att ta tillvara kulturvärdena. I några områden kan stödandet av pågående markanvändning vara ett sätt att bibehålla värdena. Inom områden av riksintresse kan en utveckling ske under förutsättning att den sker på sådant sätt att riksintressets värde inte påtagligt skadas

Riksintressen för kommunikation (sid. 54 och 107)

E4:an och riksväg 25 är vägar av riksintresse för kommunikation.

Ställningstaganden

E4:an

Det är viktigt att E4:an genom Ljungby kommun byggs om till motorväg. Det kommer att öka framkomligheten och tillgängligheten, inte minst för kommunens näringsliv.

Riksväg 25

Det är angeläget att riksväg 25 väster om Ljungby stad byggs om med mitträcke och förses med viltstängsel.

Riksintresse för vattenförsörjning (sid. 59)

Sjön Bolmen och Bolmentunneln samt Bergaåsen och den mark som överföringsledningen tar i anspråk kan komma att betraktas som riksintresse för vattenförsörjning.

Riksintressen för totalförsvaret (sid. 66)

I kommunen finns militära anläggningar och förråd. Vissa av anläggningarna är en totalförsvarsresurs och förvaltas av försvarsmakten. Områden vid dessa anläggningar och förråd är av riksintresse för totalförsvaret. Enligt miljöbalken skall områden med riksintressen för försvaret skyddas från all exploatering. I vissa fall kan försvarets intressen leda till att lovplikt måste införas med särskilda områdesbestämmelser. Områdena kan av sekretesskäl inte redovisas i översiktsplanen. Kännedom om berörda områdens belägenhet och omfattning finns hos kommunen och länsstyrelsen.

Riksintressen för yrkesfiske (sid. 84 och 106)

Sjön Bolmen är utpekad som riksintresse för yrkesfisket. Sjön tillhör Lagans avrinningsområde. Det finns ett par yrkesfiskare som har licens för yrkesfiske och som utgår från Ljungby kommun. Det finns också några yrkesfiskare med licens som utgår från de andra kommunerna runt Bolmen.

Översyn av riksintressena

Fiskeriverket arbetar för närvarande med en översyn av riksintressena för yrkesfisket i landet. Den nuvarande beskrivningen av Bolmen är delvis inaktuell då fiskbeståndet av många arter har minskat. Bolmen kommer med all sannolikhet att vara kvar som riksintresse för yrkesfisket med anledning av det yrkesfiske som bedrivs där idag.

Ställningstaganden

Hänsynstagande till riksintressena

Sjön Bolmen är av riksintresse för både yrkesfisket och friluftslivet. Friluftslivet och fritidsfisket är dock av större social och ekonomisk betydelse för kommunen än yrkesfisket i Bolmen.

Utveckling av fisket i kommunen

Fisket är viktigt för kommunen och bör kunna utvecklas. Det bör finnas utrymme för vattenbruk i kommunen.

Bevara möjligheterna till fiske

För verksamheter och åtgärder som berör fiskevatten bör samråd ske med fiskevårdsområdesföreningarna för att tillgodose deras intressen.

Riksintressen för friluftsliv (sid. 86 och 106)

Bolmen, Vidöstern och Möckeln är områden av riksintressen för friluftsliv.

Ställningstagande

Hänsynstagande till riksintressena

Områden som är av riksintresse för friluftslivet skall skyddas mot åtgärder som påtagligt kan skada natur- eller kulturmiljön. Friluftslivet i de aktuella områdena skall ha hög prioritet i jämförelse med andra intressen. Kommunen har dock även ansvar för att beakta verksamheter och åtgärder som kan främja samhällsutvecklingen på andra sätt.

STÄLLNINGSTAGANDEN OCH KONSEKVENSER

Här redovisas alla ställningstaganden i översiktsplanen. De redovisas kapitelvis.
Efter ställningstagandena redovisas konsekvenserna av dessa.

Ställningstaganden i kapitlet "Ljungby kommun"

Turism (sid. 16)

Marknadsföring

De unika natur- och kulturmiljöer som finns i Ljungby kommun måste marknadsföras bättre både för kommuninvånare och långväga besökare. Särskilda insatser bör göras för att stimulera de företag som har verksamhet inom naturturism.

Campingnäringen

Campingnäringen är viktig för kommunen och bör ges möjlighet att utvecklas.

Shopping

Shopping är en attraktiv aktivitet som kan locka besökare till kommunen. Ljungby kommun bör samarbeta med handeln och Ljungby centrumförening för att Ljungby stad skall bli mer attraktiv för shopping.

Konsekvenser

Marknadsföring av unika natur- och kulturmiljöer kommer att medföra ökad turism i kommunen. Möjligheter till camping, som är en populär boendeform, ökar också turismen. Att öka utbudet inom handelsområdet kan också medföra en ökad turism i kommunen. En ökad turism kan innebära ökade intäkter för näringsidkare, fler arbetstillfällen och ökade skatteintäkter för kommunen.

Ställningstaganden i kapitlet "Naturmiljöer"

Våtmarker (sid. 21)

Underlag för beslut

Länsstyrelsens våtmarksinventering och myrskyddsplanen ska användas som underlag för beslut om mark- och vattenanvändning i kommunen.

Värdefulla våtmarker

Ljungby kommun skall värna om värdefulla våtmarker.

Konsekvenser

Underlag i form av våtmarksinventeringen och myrskyddsplanen i olika beslutssituationer medför att de värdefullaste områdena, liksom de speciella förhållandena för växt- och djurlivet, kan bevaras för framtiden.

Avrinningsområden (sid. 24)

Kalkning

Det är viktigt för kommunens vattendrag att kalkningsprogrammet fortsätter.

Konsekvenser

Försurningens effekter på miljön kan delvis motverkas genom kalkningsprogrammet i kommunen.

Inventering av naturområden (sid. 27)

Underlag för beslut

"Kronobergs Natur" ska användas som underlag för beslut om mark- och vattenanvändning i kommunen.

Konsekvenser

Kronobergs Natur som underlag i beslutssituationer kan hjälpa till att bevara de mest värdefulla naturmiljöerna i kommunen.

Ställningstaganden i kapitlet "Skyddsvärd natur"

Riksintressen för naturvård (sid. 30)

Hänsynstagande till riksintressen

Områden som är av riksintresse för naturvården skall skyddas mot åtgärder som påtagligt kan skada naturmiljön. Naturvårdsintressena i de aktuella områdena har hög prioritet. Kommunen har dock även ansvar för att beakta verksamheter och åtgärder som kan främja samhällsutvecklingen även ur ekonomiska och sociala aspekter. Inom områden av riksintresse kan en utveckling ske under förutsättning att den sker på sådant sätt att riksintressets värde inte påtagligt skadas.

Konsekvenser

Riksintressena för naturvård är områden som kräver särskild hänsyn och där det specifika intresset har hög prioritet gentemot andra intressen. För riksintressen för naturvård redovisas vilka värden som finns inom de aktuella områdena och vad som krävs för att dessa värden skall bestå i framtiden. Det kan medföra att andra intressen i form av exploatering av olika slag får stå tillbaka. I enskilda fall där olika intressen står mot varandra krävs det att olika lösningar noga övervägs för att både bevara naturvårdsintresset och det som man i övrigt vill åstadkomma. Ibland kan det till och med vara så att riksintressena står mot varandra och översiktsplanen ger inte något speciellt riksintresse företräde utan det får lösas i enskilda fall. Bevarande av värdefulla naturmiljöer kan innebära värden för kommande generationer, för turism och för den biologiska mångfalden.

Natura 2000-områden (sid. 34)

Aktiv roll som remissinstans

Kommunen som remissinstans bör vara aktiv om ytterligare områden skall föreslås och vid framtagandet av bevarandeplanerna för Natura 2000-områdena. Innehållet i bevarandeplanerna kommer att ha stor betydelse för tillståndsärenden i eller i anslutning till dessa områden. Bevarandeplanerna påverkar på så sätt den framtida mark- och vattenanvändningen i kommunen.

Konsekvenser

För Natura 2000-områden, som också är riksintressen, har bevarandeplaner upprättats av länsstyrelsen. Dessa kommer att vara styrande för hur områdena skall kunna användas i framtiden. Andra intressen kan få stå tillbaka för att naturvärdena skall kunna bestå. Det är viktigt att kommunen och markägare är medvetna om att även verksamheter och åtgärder utanför Natura 2000-områdena kan påverkas.

Naturresevat (sid. 36)

Hänsyn till pågående markanvändning

Vid bildande av nya områden för naturresevat måste hänsyn tas till den pågående markanvändningen. Mark, som till exempel använts för jord- och skogsbruk under flera generationer, kan ha stora värden för den enskilde brukaren. Markens natur- och kulturvärden kan också i vissa fall bäst bevaras genom en oförändrad markanvändning. Allmänhetens nytta av att skydda mark måste ställas mot de värden den pågående markanvändningen ger.

Konsekvenser

I många fall är den nuvarande markanvändningen det som gett upphov till de speciella värdena för området och de kan då bäst skyddas genom skötselavtal med markägaren. Detta ger också större acceptans och förståelse hos den enskilde brukaren.

Kommunen som remissinstans

Naturresevatnen har stor påverkan på den framtida mark- och vattenanvändningen. Kommunen som remissinstans bör därför aktivt bevaka bildandet av nya naturresevat.

Konsekvenser

Genom att kommunen aktivt bevakar bildandet av nya naturresevat kan lokala intressen lyftas fram.

Ersättning till markägare

Vid bildande av nya naturresevat bör staten erbjuda markägare bytesmark. Det gäller framförallt markägare som bedriver ett aktivt jord- och skogsbruk. Staten bör också kunna erbjuda skötselavtal med lokala brukare med en rimlig ersättning.

Konsekvenser

Bättre ersättningsmöjligheter skulle öka intresset hos den enskilde brukaren vid bildandet av resevat och kan lindra de ekonomiska konsekvenserna i det enskilda fallet.

Kommunala resevat

Det har diskuterats att skapa kommunala naturresevat i Kronoskogen och i Bräkentorp. Innan kommunen avgör om dessa områden skall bli kommunala naturresevat bör förutsättningarna utredas mera.

Konsekvenser

Genom att utreda förutsättningarna för Kronoskogen och Bräkentorp kan det bästa sättet att säkerställa natur- och friluftsvärdena väljas.

Strandskyddsområden (sid. 39)

Utnyttjande av strandskyddsområden

Den stora mängden sjöar och vattendrag i kommunen borde kunna medge ett större utnyttjande av strandskyddsområden för till exempel bostadsbebyggelse. Detta kräver dock att det finns en god kunskap om sjöarnas biologiska värden och var olika typer av exploateringar kan vara lämpliga. En annan förutsättning är att allmänhetens tillträde till sjöarna inte försämras.

Utökade strandskyddet

Det bör vara lättare att medge strandskyddsdispenser inom det utökade strandskyddet, som i kommunen är utökat från 100 meter till 200 meter.

Konsekvenser

Ställningstagandena kring strandskyddet är en politisk markering till lagstiftaren. Ställningstagandena kan inte med nuvarande lagstiftning användas i kommunens tillämpning av strandskyddet.

Ställningstaganden i kapitlet "Kulturmiljöer"

Skydd av kulturmiljöer (sid. 46)

Kulturmiljö i planarbetet

Kommunens kulturmiljöprogram och kulturmiljöplanen för Ljungby centrum skall beaktas vid upprättande av detaljplaner och vid bygglovsprövning. Vid planering av nya områden för bebyggelse skall kommunen i ett tidigt skede föra en dialog med Smålands Museum och länsstyrelsen.

Konsekvenser

Att dialog kring planerade bebyggelseområden förs med länsstyrelsen i ett tidigt skede innebär att nya kulturvärden kan upptäckas tidigt och inlemmas i planeringen på lång sikt. Det medför också att värdet av och bestämmelserna kring tidigare kända kulturvärden kan utvärderas.

Riksintressen för kulturmiljövård (sid. 48)

Hänsynstagande till riksintressen

Områden som är av riksintresse för kulturmiljövården skall skyddas mot åtgärder som påtagligt kan skada kulturmiljön. Kulturmiljöintressena i de aktuella områdena har hög prioritet. Kommunen har dock även ansvar för att beakta verksamheter och åtgärder som kan främja samhällsutvecklingen även ur ekonomiska och sociala aspekter.

Vid åtgärder inom riksintressen för kulturmiljövård kommer kommunen att i ett tidigt skede föra en dialog med Smålands Museum och länsstyrelsen om hur man bör gå tillväga för att ta tillvara kulturvärdena. I några områden kan stödandet av pågående markanvändning vara ett sätt att bibehålla värdena. Inom områden av riksintresse kan en utveckling ske under förutsättning att den sker på sådant sätt att riksintressets värde inte påtagligt skadas.

Konsekvenser

Riksintressena för kulturmiljö är sinsemellan olika vilket medför svårigheter att ge några generella riktlinjer för hur kommunen skall tillgodose bevarandet av värdena i samhällsplaneringen. Varje område måste analyseras för sig. Skydd av kulturmiljöer kan innebära begränsningar vid lokalisering och byggnationer. Det kan också innebära högre byggkostnader vid ny- och ombyggnationer. Bevarande av värdefulla kulturmiljöer i den bebyggda miljön och i landskapet bidrar till en god byggd miljö och ett vackert landskap. Det kan också ge en ökad förståelse för hur landskapet sett ut tidigare och hur människor levde då. Värdefulla kulturmiljöer kan också bidra till en ökad turism.

Fornlämningar (sid. 50)

Fossil åkermark

Lokalisering av ny bebyggelse begränsas ofta av den stora mängden fossil åkermark som finns i kommunen. Det finns ett stort behov av att öka kunskapen om hur fornåkrarnas värden skall tillvaratas utan att nutida markanvändning omöjliggörs. Vid planering av nya bebyggelseområden skall kommunen i ett tidigt skede föra en dialog med Smålands Museum och länsstyrelsen om fornlämningar och kulturvärden.

Konsekvenser

Om länsstyrelsen granskar värdet av olika fornlämningar underlättar detta för kommunerna vid planering i områden med många fornlämningar. Det kan också öka förståelsen för bevarandet av enskilda fornlämningar.

Ställningstaganden i kapitlet ”Teknisk försörjning”

Kommunikationer (sid. 54)

Underhåll

Vägarna i kommunen skall underhållas så att framkomligheten och bärigheten inte försämras. Det mindre vägnätet bör rustas upp, inte minst med avseende på bärigheten.

Kollektivtrafik

Kollektivtrafiken är viktig för kommunen. Kollektivtrafiken skall bättre anpassas till resenärernas behov. Det gäller till exempel vid arbetspendling samt vid resor till och från Alvesta Resecentrum.

Cykelvägar

Det bör anläggas en cykelväg mellan Ljungby stad och Mjälens badplats vid sjön Bolmen.

E4:an

Det är viktigt att E4:an genom Ljungby kommun byggs om till motorväg. Det kommer att öka framkomligheten och tillgängligheten, inte minst för kommunens näringsliv

Riksväg 25

Det är angeläget att riksväg 25 väster om Ljungby stad byggs om med mitträcke och förses med viltstängsel.

Europabanan

Ljungby kommun skall fortsätta att arbeta för att Europabanan byggs och att Ljungby stad får en station för person- och lättgodstransporter. Kommunen anser att Europabanan skall lokaliseras längs E4:an. Sträckningen får dock inte äventyra vattentäkten i Dörarpsområdet. Europabanan bör placeras så att det inte uppstår smala zoner, som inte kan utnyttjas för bebyggelse, mellan Europabanan och E4:an. Detta gäller framförallt vid Ljungby med tanke på stadens framtida utveckling.

Väg till Älmhult

Vägförbindelserna mellan Ljungby stad och Älmhult är relativt dåliga. En ny vägsträckning genom byggandet av riksväg 19 skulle minska restiden och underlätta pendlingsresor mellan Ljungby stad och Älmhult. I avvaktan på att riksväg 19 mellan Ljungby och Älmhult byggs måste riksväg 124 mellan Ljungby och Liatorp förbättras.

Banvallsmarken från Ljungby mot Värnamo

Banvallsmarken inom Ljungby kommun bör långsiktigt reserveras för kommunikations- och övriga infrastrukturändamål.

Konsekvenser

Goda kommunikationsmöjligheter är en förutsättning för kommunens utveckling i framtiden. Kommunen anser att underhåll av vägar skall prioriteras, kollektivtrafiken skall anpassas bättre efter resenärernas behov och cykelvägarna skall utökas. En satsning på kommunikationerna skulle ge kommunens företag och invånare bättre förutsättningar. Goda kommunikationer innebär färre trafikolyckor, minskade miljöbelastningar och bättre tillväxt. Det innebär också ökade möjligheter för etablering av bostäder och näringsverksamheter på landsbygden. Inom kommunikationsområdet finns det många aktörer och ansvaret för vägnätet vilar inte enbart på kommunen, utan främst på Vägverket. En ombyggnad av E4:an till motorväg är mycket viktig för kommunen. En utbyggnad av Europabanan i framtiden kan på sikt starkt bidra till att utveckla Ljungby kommun. Den föreslagna sträckningen skall följa E4:an, vilket minskar konflikter vid anläggandet. Den nuvarande föreslagna sträckningen väster om Ljungby kan dock försvåra en rationell användning av marken.

Energi (sid. 56)

Energianvändning

Energianvändningen inom Ljungby kommuns verksamheter skall effektiviseras. Användning av fossila bränslen och el skall minska. Större delen av energin skall komma från förnyelsebara energikällor.

Konsekvenser

En omställning inom energiområdet till förnyelsebara energikällor i enlighet med miljömålen bidrar till minskade luftutsläpp och därmed till bättre miljöförhållanden.

Säkerhet i elleveranser

Landsbygden drabbas ofta av strömavbrott. För hushåll, jordbruk och andra företag innebär detta stora olägenheter. Dagens samhälle ska kunna ge säkra elleveranser. Elnäten måste förbättras och förstärkas så att längre elavbrott undviks. Elbolagen ska ha en beredskap för att snabbt åtgärda strömavbrott.

Konsekvenser

Kommunens företag och innevånare är beroende av säkra elleveranser och satsningar inom det området skulle öka förutsättningarna för boende och företagande på landsbygden. Det finns idag stora brister inom området vilket minskar förutsättningarna för att hela kommunen skall kunna utvecklas.

Fjärrvärme

De flesta hushåll och industrier i Ljungby stad och Lagan bör få möjlighet att ansluta sig till fjärrvärme.

Konsekvenser

En övergång till fjärrvärme för boende i Ljungby och Lagan kan minska användningen av fossila bränslen och därigenom minska utsläpp i luften.

Dricksvattenförsörjning (sid. 58)

Skyddsområden för vattentäkt

Säkerheten för dricksvattenförsörjningen har hög prioritet. Kommunen skall arbeta för att verksamheter och åtgärder som negativt kan påverka dricksvattenförsörjningen undviks.

Sårbarhet

Sårbarheten för dricksvattenförsörjningen behöver ses över.

Konsekvenser

Dricksvattenförsörjningen inom kommunen är en prioriterad fråga som medför att andra motstående intressen får stå tillbaka. En översyn av sårbarheten kan leda till ändrade skyddsområden för vattentäkterna. Det kan medföra ändrade krav på verksamheter som bedrivs inom områdena, till exempel jordbruk och industrier samt vägnätet. Genom att planera för en långsiktig dricksvattenförsörjning ökar förutsättningarna för ett bra dricksvatten till rimlig kostnad även i framtiden. Att kommunen kan erbjuda ett bra kommunalt dricksvatten bidrar till en god hälsa och trygghet för användarna.

Avloppsvattenhantering (sid. 60)

Lite näringsämnen

Avloppsvatten skall renas på sådant sätt att så lite näringsämnen som möjligt tillförs vattendrag och sjöar.

Konsekvenser

En effektiv rening leder till att övergödning av sjöar och vattendrag kan begränsas i enlighet med miljömålen. Kostnader för avloppsreningen kan öka med högre tekniska krav. För den enskilde användaren kan krav på en effektiv rening innebära bättre miljö men högre kostnader.

Lokalt omhändertagande

Vid planläggning av nya områden bör lokalt omhändertagande av dagvatten övervägas.

Konsekvenser

Ett bättre omhändertagande av dagvattnet kommer att leda till minskade föroreningar i sjöar och vattendrag. Genom att omhänderta dagvattnet lokalt belastas inte det kommunala avloppsnätet. Vid planläggning kan det vara nödvändigt att avsätta områden för diken och dammar. Det kan innebära begränsningar i markutnyttjandet.

Lokalt anpassade lösningar

Kommunen skall kunna tillåta lokalt anpassade lösningar för avloppshantering där kommunalt vatten och avlopp saknas.

Konsekvenser

Lokalt anpassade VA-lösningar kan vara lika effektiva som gemensamma anläggningar men billigare att anlägga och sköta. Lokalt anpassade lösningar inom VA-området kan öka möjligheterna till fritids- och permanentboende på landsbygden.

Ställningstaganden i kapitlet "Säkerhet, miljö och hälsa"

Miljömål (sid. 69)

Hänsyn till miljömålen

Miljömålen skall vara vägledande i olika projekt och i kommunens planarbete.

Konsekvenser

Kommunens ställningstagande att miljömålen skall vara vägledande i olika projekt och i kommunens planarbete kan få stora positiva konsekvenser inom området och leda till att uppsatta miljömål kan nås. Ställningstagandet är beroende av att kommunen sätter upp egna miljömål i en miljöplan. Miljömålsarbetet kan ge kommunen ökade kostnader som på sikt kan resultera i lägre utgifter för miljöskador.

Folkhälsomål (sid. 72)

Hänsyn till folkhälsomålen

Folkhälsomålen skall vara vägledande i olika projekt och i kommunens planarbete. Det kan till exempel vara frågor som rör boendemiljön i kommunen, trafikfrågor och fritidsanläggningar.

Konsekvenser

Kommunens ställningstagande att folkhälsomålen skall vara vägledande i olika projekt och i kommunens planarbete kan få stora positiva konsekvenser inom området och leda till att uppsatta folkhälsomål kan nås. Arbetet med folkhälsomålen kan innebära ökade kostnader för kommunen. På sikt kan folkhälsoarbetet resultera i lägre utgifter för ohälsa genom till exempel minskad sjukskrivning.

Förorenade områden (sid. 73)

Kommunens köp och försäljning av fastigheter

Vid planläggning av områden samt vid kommunens köp och försäljning av fastigheter skall kommunen uppmärksamma om den aktuella platsen är förorenad. Om så är fallet bör kommunen kontrollera vilka eventuella krav som kan ställas på sanering eller om markanvändningen skall begränsas.

Konsekvenser

Att uppmärksamma frågorna om förorenade områden vid planläggning, köp och försäljning av fastigheter kan att leda till att fler områden på sikt kommer att bli sanerade. Restriktioner för hur marken inom ett förorenat område får användas leder till att spridning av föroreningen i marken eventuellt kan hejdas och att människor inte kommer i direkt kontakt med den.

Övriga miljö- och hälsorisker (sid. 75)

Radon

I samband med planläggning eller nybyggnation av ett område där det finns risk för radon skall markundersökning ske. Vid behov bör mätning av radon genomföras.

Konsekvenser

Radonundersökningar i samband med planläggning och nybyggnation kommer att leda till att färre människor utsätts för negativ påverkan av radon.

Ställningstaganden i kapitlet "Mark och vattenanvändning"

Materialanvändning (sid. 78)

Grustäkter

Grusförekomster utgör begränsade resurser som skall hushållas med. Tillstånd till nya grustäkter skall ges restriktivt och endast i de fall grusmaterialet inte kan ersättas med bergkross eller annat alternativt material.

Konsekvenser

Ett restriktivt synsätt vid prövning av tillstånd för nya och befintliga grustäkter innebär en god hushållning med de kvarvarande grusförekomsterna. Detta leder också till ett skydd av grundvattnet i grusåsarna. I framtiden kan grundvattnet i grusåsarna bli en viktig resurs.

Jordbruk (sid. 80)

Små åker- och betesmarker

För den biologiska mångfalden och en levande landsbygd är det önskvärt att små åker- och betesmarker kan finnas kvar i hävd. I länets regionala miljömål finns förslag om att dessa arealer skall vidmakthållas. Skall detta vara ekonomiskt möjligt måste nuvarande stödformer förbättras.

Konsekvenser

Det som kan bidra till att öka skötseln av små åker- och betesmarker skall prioriteras. Det kan till exempel vara avstyckningar, nybyggnation eller boende.

Produktiv jordbruksmark

Inom områden med bärkraftiga jordbruksföretag skall så långt möjligt åtgärder undvikas som kan motverka eller försvåra en fortsatt jordbruksdrift.

Konsekvenser

Ställningstagandet innebär att kommunen skall värna om de bärkraftiga jordbruksföretagen. Det kan innebära att lokaliseringar av bostäder och verksamheter inte tillåts på vissa platser.

Skogsbruk (sid. 82)

Skogsbruket viktigt

Skogsnäringen är en viktig förutsättning för landbygdens fortlevnad. Näringen skall, så långt möjligt, få goda betingelser för en rationell verksamhet.

Konsekvenser

Om skogsbruket prioriteras ges det goda betingelser för att utvecklas. Detta medför att andra intressen i områden med rationellt skogsbruk får stå tillbaka och ges andra lösningar. Med goda utvecklingsmöjligheter kommer skogsbruket även fortsättningsvis vara viktigt för kommunen. Skogsbruket är viktigt för landsbygdens utveckling och för näringslivet.

Samarbete

Det är angeläget att samarbetet mellan skogsbrukets företrädare, den frivilliga naturvården, kommunen och länsstyrelsen fortsätter att utvecklas.

Konsekvenser

Samarbete mellan olika parter leder till ökad förståelse och att flera olika intressen kan tas tillvara.

Tätortsnära skogar

Den tätortsnära skogen är värdefull för friluftslivet. Skogsskötsel i den tätortsnära skogen bör anpassas för att gynna friluftslivet.

Konsekvenser

Tätortsnära skogar leder till bättre boendemiljö i tätorterna och ökade möjligheter för innevånarna att ha en aktiv fritid.

Fiske och vattenbruk (sid. 84)

Hänsynstagande till riksintressena

Sjön Bolmen är av riksintresse för både yrkesfisket och friluftslivet. Friluftslivet och fritidsfisket är dock av större social och ekonomisk betydelse för kommunen än yrkesfisket i Bolmen.

Utveckling av fisket i kommunen

Fisket är viktigt för kommunen och bör kunna utvecklas. Det bör finnas utrymme för vattenbruk i kommunen.

Konsekvenser

Om förutsättningarna ges för ett aktivt yrkes- och fritidsfiske kan det innebära ökad turism och bättre möjlighet för fritidsverksamhet. Att både ha ett aktivt yrkesfiske och fritidsfiske kan innebära konflikter och kräver därför hänsyn och samarbete. Om fiskodlingarna bedrivs i liten skala behöver det inte innebära negativa konsekvenser för vattenkvaliteten.

Bevara möjligheterna till fiske

För verksamheter och åtgärder som berör fiskevatten skall samråd ske med fiskevårdsområdesföreningarna.

Konsekvenser

Samarbete mellan olika parter leder till att olika intressen bättre kan tas tillvara.

Riksintresse för friluftsliv (sid. 86)

Hänsynstagande till riksintressena

Områden som är av riksintresse för friluftslivet skall skyddas mot åtgärder som påtagligt kan skada natur- eller kulturmiljön. Friluftslivet i de aktuella områdena skall ha hög prioritet i jämförelse med andra intressen. Kommunen har dock även ansvar för att beakta verksamheter och åtgärder som kan främja samhällsutvecklingen på andra sätt.

Konsekvenser

För riksintressen för friluftsliv beskrivs förutsättningarna för bevarande och de visar också på de konflikter som finns gentemot andra intressen i samhället. Värdena inom riksintressena har hög prioritet mot andra intressen och även här bör enskilda konflikter lösas så att riksintressena inte skadas, men även så att andra intressen kan bli tillgodosedda inom områdena. Skydd av områden som är av riksintresse för friluftslivet kan innebära begränsningar vid planläggning och byggningar, till exempel i fritidshusområden. Skyddet av områdena innebär goda förutsättningar för rekreation och naturupplevelser. Det kan också medföra ökad turism i kommunen.

Ställningstaganden i kapitlet

”Planering för mark och vattenanvändning”

Bygglovsgivning (sid. 93)

Tillbyggnad och komplementbyggnad

För områden som inte är planlagda och inte bedöms som samlad bebyggelse är mindre tillbyggnader och komplementbyggnader bygglovsfria. En tillbyggnad får, enligt kommunens bedömning, vara högst 50 % av husets befintliga yta på marken och får inte dominera över den befintliga byggnaden, för att betraktas som mindre. En komplementbyggnad får, enligt kommunens bedömning, vara högst 50 kvadratmeter för att betraktas som mindre.

Konsekvenser

Dessa regler tillämpas redan idag av kommunen och medför inga nya konsekvenser.

Lokalisering av bebyggelse (sid. 94)

Positivt med nya bostäder

Varje tillskott av nya bostäder för fritidsboende och permanentboende är av värde och betraktas i grunden som något positivt.

Konsekvenser

Ställningstagandet innebär att kommunen skall ha en positiv grundinställning till ny bebyggelse. Detta kan innebära ökat byggande vilket bidrar till kommunens utveckling.

Riksintressen

När nytillkommande bebyggelse eller lovpliktiga anläggningar planeras inom riksintresseområden skall särskild prövning göras av att riksintresset tillgodoses.

Konsekvenser

Riksintressena skall prioriteras och bebyggelse i dessa områden får bara ske när riksintressets värden inte påtagligt skadas.

Tätortsnära bebyggelse

I områden som utpekats för, eller bedöms bli aktuella för, en utbyggnad av tätorter skall ny bebyggelse kunna tillåtas om den bedöms passa in i en framtida bebyggelsestruktur.

Konsekvenser

Ställningstagandet ställer krav på att kommunen har en god framförhållning i planeringen. Nybyggnation som inte passar in i den framtida bebyggelsestrukturen kan komma att stoppas.

Kommunen positiv

Kommunen är positiv till näringsverksamheter och kompletterande bebyggelse på landsbygden.

Konsekvenser

Ställningstagandet kan ge ökade möjligheter för landsbygden att utvecklas.

Förtätning

Ur resursutnyttjandesynpunkt är förtätningar och funktionsomvandlingar att föredra framför helt nya områden eller nya enskilda lokaliseringar. Detta gäller både på landsbygd och i tätorter.

Konsekvenser

Ställningstagandet innebär att befintlig infrastruktur utnyttjas där det är möjligt. Det innebär också att oexploaterade områden kan sparas.

Kommunens markinnehav (sid. 96)

Markreserv

Det kommunala markinnehavet bör i planlagda orter minst motsvara det bedömda behovet under de närmaste femton åren.

Markinnehav runt orter

Kommunen skall förvärva den mark som kan förväntas behövas för ortens utveckling. Det krävs för att kommunen långsiktigt skall kunna tillgodose bostadssökande med tomtmark och näringslivet med industrimark. Ställningstagandet innebär att kommunen behöver köpa in mark, särskilt i anslutning till Ljungby stad.

Konsekvenser

Kommunen kommer att vara aktivare när det gäller markköp för att täcka det framtida behovet. Förköpsmöjligheten kan komma att utnyttjas i större utsträckning. Förköp kan innebära begränsningar för enskildas möjlighet att förvärva mark. Genom att kommunen köper mark kan framtida konflikter undvikas. Genom att kommunen förvärvar mark underlättas också möjligheten att planlägga för nya bostäder och industri.

Rekreationsområden

Kommunen bör äga de rekreationsområden runt Ljungby stad som används av allmänheten. Dessa består för närvarande av Kronoskogen och Bräkentorpsområdet. I Lagan, Lidhult och Ryssby finns också närrekreationsområden som bör ägas och förvaltas av kommunen.

Konsekvenser

Med kommunen som markägare kan behovet av rekreationsområden kring de större tätorterna säkerställas. Det innebär att tillgängligheten för allmänheten ökar.

Bytesobjekt vid markförhandlingar

För att underlätta markförvärv är det en fördel om kommunen har mark som man kan erbjuda som bytesobjekt vid markförhandlingar.

Konsekvenser

Kommunen kan utnyttja möjligheten att köpa in mark att ha som bytesobjekt vid framtida markförhandlingar.

Goda bebyggelsemiljöer (sid. 98)

Sociala frågor

I kommunens planeringsarbete skall samarbete ske över förvaltningsgränserna. Det är viktigt att sociala frågor behandlas tidigt i planprocessen och fullföljs i detaljplanarbetet.

Konsekvenser

En bättre delaktighet från flera förvaltningar ökar förståelsen för sociala frågor i planarbetet. Det blir en bättre planering när synpunkter kommer från olika fackområden.

Projektet Bolmen 2000 (sid. 101)

Underlag för beslut

Rapporten "Bolmen 2000" och bilagan "Bebyggelse och utvecklingsanalys" skall användas som underlag för beslut som berör Bolmenområdet. Rekommendationen avseende nya bostadsfastigheters största storlek i "Bolmen 2000" är inaktuell. De lokala förutsättningarna bör istället beaktas vid nybildning eller ombildning av fastigheter.

Konsekvenser

Med Bolmen 2000 blir det en ökad samsyn mellan kommunerna runt Bolmen. Kommunerna kring Bolmen kommer att bli delaktiga i planeringsfrågor som berör sjön.

Landsbygden med orter (sid. 116)

Kommentar till landsbygdsprogrammet

Landsbygdsprogrammet "Ljungby kommuns landsbygd med orter" är en del av Ljungby kommuns översiktsplan. Landsbygdsprogrammet är antaget av kommunfullmäktige. I landsbygdsprogrammet ingår en åtgärdslista för en mer levande landsbygd.

Konsekvenser

Landsbygdsprogrammet ökar förutsättningarna för en levande landsbygd. Programmet kan vara ett forum för olika lokala projekt om det revideras löpande.

FORTSATT PLANARBETE

Här redovisas vad som angetts i översiktsplanens olika kapitel under rubriken "Fortsatt planarbete".

Fortsatt planarbete från kapitlet "Naturmiljöer"

Avrinningsområden (sid. 24)

EU:s vattendirektiv

Vattenmyndigheterna och länsstyrelserna kommer i samverkan med alla vattenintressenter att ta fram kartläggning och analys av vattentillgångarna senast i december 2007. Här fastläggs bland annat vilka vatten som är att betrakta som kraftigt modifierade. Beslut om miljökvalitetsnormer, förvaltningsplaner och åtgärdsprogram skall fattas senast december 2009. Kommunen kan bidra till den lokala förankringen av vattendirektivsarbetet genom att medverka i arbetet och föra fram sina intressen.

Fortsatt planarbete från kapitlet "Skyddsvärd natur"

Strandskyddsområden (sid. 39)

Utredning av strandskyddsområden

Kommunen bör utreda det biologiska och allemansrättsliga värdet av nuvarande strandskyddsområden för att om möjligt undanta eller minska strandskyddet vid vissa sjöar och vattendrag.

Anmärkning

Ställningstagandena kring strandskyddet är en politisk markering till lagstiftaren. Ställningstagandena kan inte med nuvarande lagstiftning användas i kommunens tillämpning av strandskyddet.

Fortsatt planarbete från kapitlet "Kulturmiljöer"

Skydd av kulturmiljöer (sid. 46)

Kulturmiljöprogram

Kommunens kulturmiljöprogram "Förflutet för framtiden" bör uppdateras. Programmet, med riktlinjer, bör också antas politiskt.

Planer

Kommunen bör upprätta kulturmiljöinventeringar och karaktärsbeskrivningar för tätorter i kommunen.

Områdesbestämmelser

Kommunen skall se över möjligheten att införa områdesbestämmelser för att skydda vissa kulturmiljöer

Fortsatt planarbete från kapitlet "Teknisk försörjning"

Energi (sid. 56)

Energiplan

Ljungby kommun behöver en ny energiplan för att underlätta möjligheterna att nå de regionala miljömålen. Den behövs också för att bestämma kommunens sätt att arbeta med energifrågor.

Avloppsvattenhantering (sid. 60)

Avloppsanläggningar

Det finns ett tiotal mindre orter och fritidshusområden i kommunen som saknar tillfredställande avloppsanläggningar. Kommunen skall ta initiativ till gemensamhetsanläggningar eller andra lösningar på dessa platser.

Avfallshantering (sid. 62)

Avfallsanläggningens utveckling

Kommunen behöver utreda framtiden för Bredemads avfallsanläggning. Utredningen bör också omfatta förslag på lämplig organisation för driften. Kommunen måste börja sluttäcka de delar av deponin som ej används idag.

Fortsatt planarbete från kapitlet "Säkerhet, miljö och hälsa"

Säkerhet och robusthet (sid. 66)

Kommunal planering

I kommunala planer skall hänsyn tas till robusthet och beredskap.

Uppställningsplats

Kommunen bör se över möjligheten att anordna en uppställningsplats för skadade fordon med farligt gods.

Miljömål (sid. 69)

Miljöplan

Kommunen ska ta fram en miljöplan med lokala miljömål som är specifika för Ljungby kommun och dess förutsättningar.

Miljökvalitetsnormer (sid. 71)

Miljöplan

Miljökvalitetsnormerna skall beaktas vid framtagandet av en kommunal miljöplan.

Folkhälsomål (sid. 72)

Miljöplan

Folkhälsofrågorna bör tas upp i arbetet med en lokal miljöplan, det vill säga tillsammans med miljömål som är specifika för kommunen.

Övriga miljö- och hälsorisker (sid. 75)

Kommunal miljöplan

I en kommande miljöplan skall miljö- och hälsorisker inom Ljungby kommun behandlas.

Fortsatt planarbete från kapitlet

"Planering för mark och vattenanvändning"

Planläggning (sid. 91)

Fördjupad översiktsplan för Ljungby stad

Kommunen skall upprätta en fördjupad översiktsplan för Ljungby stad och Ljungby centrum.

Centrumplan

Kommunens centrumplan för Ljungby stad är från 1984 och före införandet av plan- och bygglagen. Den är dock fortfarande relevant och skall fortsätta att gälla tills den ersätts med en ny. Den nya centrumplanen skall göras som en fördjupning av översiktsplanen.

Områdesbestämmelser

I de orter där det finns detaljplaner som till största delen är genomförda kan det vara lämpligt att ersätta dessa med områdesbestämmelser. Förutom i Ryssby kan det vara aktuellt med att ersätta detaljplaner med områdesbestämmelser i Agunnaryd, Angelstad, Dörarp, Hamneda, Kånna, Lagan, Lidhult, Skeen, Södra Ljunga och Vittaryd.

Inom Ljungby stad kan vara lämpligt att ersätta detaljplaner med områdesbestämmelser i utbyggda bostadsområden som till exempel Annelund och Stensberg. Detta gäller om detaljplanerna redan är genomförda och inte stämmer med dagens bebyggelseplanering.

Fortsatt planarbete från kapitlet

”Beskrivning av orter och landsbygden”

Ljungby stad (sid. 111)

Fördjupad översiktsplan för Ljungby stad

Kommunen skall upprätta en fördjupad översiktsplan för Ljungby stad och Ljungby centrum.

Uppdatering av trafiksäkerhetsprogram

I kommunens trafiksäkerhetsprogram finns en gatunätsanalys för Ljungby stad. Gatunätsanalysen bör uppdateras.

Stationsläge för Europabanan

Lämpligt läge för Europabans station i Ljungby stad bör utredas.

Lagan (sid. 121)

Trafik

Det bör göras en gatunätsanalys för Lagans samhälle.

Ryssby (sid. 125)

Grönstrukturplan

Det bör göras en grönstrukturplan för Ryssby.

Ryssbyprojektet

Kommunen bör fortsätta arbeta enligt programmet i Ryssbyprojektet.

Fortsatt planarbete från kapitlet ”Översiktsplanen”

Planarbetet (sid. 128)

Översiktsplanarbetet kommer, efter antagandet, att fortsätta med fördjupningar och kompletteringar. Det är därför viktigt att kommunen fortsätter att avsätta medel till översiktsplanarbetet.

VAD HÄNDER I FRAMTIDEN?

Här redovisas vad som angetts i översiktsplanens olika kapitel under rubriken "Vad händer i framtiden?".

Vad händer i framtiden? från kapitlet "Ljungby kommun".

Utbildning (sid. 11)

Minskat elevunderlag

Elevunderlaget i Ljungby kommun minskar under den närmaste tioårsperioden. Antalet elever i förskola, förskoleklass och skolans tidigaste år sjunker. Behovet av lokaler och personal för dessa åldrar kommer att minska. Samtidigt blir det en ökning av elever i skolår sju till nio.

Under 1990-talet har vi haft stora variationer i födelsetal. Färre barn är födda i slutet av 1990-talet. Från början av år 2000 har födelsetalen åter ökat och stabiliserat sig.

Diskussion kring skolorganisationen

Det kraftigt minskade elevunderlaget i skolåren 1 - 6 har inneburit en politisk diskussion kring skolorganisationen. Diskussionen gäller hur Ljungby kommun med sin stora glesbygd bäst kan organisera sin skolverksamhet med bibehållen eller förhoppningsvis ökad kvalitet.

Elevunderlaget till gymnasiet

Ett villkor för att behålla ett brett utbud av gymnasieutbildningar är att elevunderlaget inte minskar utan helst ökar. Det är därför viktigt att elever från Ljungby kommun ser Sunnerbogymnasiet som ett första alternativ även i konkurrensen med andra skolor utanför kommunen. Profileringarna på gymnasiet bör även locka sökanden från andra kommuner.

Nya gymnasieprofileringar

Det planeras för att elever med specialintressen ska kunna få ägna tid åt dessa under sin gymnasietid. Ridsport, ishockey och innebandy är några påbörjade och planerade profileringar. Ytterligare profileringar för gymnasiet planeras.

Utveckla högskoleutbildningar

De eftergymnasiala utbildningarna är relativt nya för kommunen. Förhoppningen är att de ska bli etablerade och att fler utbildningar skall startas upp. Projektet "Campus Ljungby" syftar till att vidareutveckla högskolemiljön och utbudet av högre utbildningar på Garvaren. Målet är att kunna försörja arbetsmarknaden med den utbildade arbetskraft som efterfrågas.

Näringsliv (sid. 14)

Konjunkturkänslighet

Den starkt exportinriktade tillverkningsindustrin i kommunen är konjunkturkänslig vilket kan komma att påverka sysselsättningen.

Färre arbetstillfällen

För länet som helhet förväntas antalet arbetstillfällen inom tillverkningsindustrin avta. Detta kan bero på förbättrad produktivitet genom investeringar i ny teknik.

Det finns också risk för att verksamhet flyttas till andra länder. Detta kan i framtiden påverka Ljungby kommuns näringslivsstruktur.

Nya tjänsteföretag

Ljungby kommun har låg andel tjänsteföretag. Kommunen genomför därför en analys av vilka företagstjänster som saknas. Analysen kan användas för att försöka få till stånd etableringar.

Nya industriområden

Ljungby stad har ett, ur logistiskt perspektiv, gynnsamt läge vid E4:an och riksväg 25. Transport- och logistikföretag har på senare tid visat stort intresse för Ljungby stad. Detta har gjort att behovet av industrimark för nyetableringar har ökat. Även befintliga industrier kan ha behov av nya och rationella lokaler. För att kunna möta dessa behov behöver kommunen ha en god framförhållning av planlagd mark för industri.

Turism (sid. 16)

Natur

Kommunen har många sjöar och vattendrag samt stora skogsområden. Det innebär naturvärden som uppskattas allt mer.

Naturområdena kan erbjuda olika former av aktiviteter som till exempel bad, fiske, jakt och skogsvandringar. Om kommunen marknadsför sina naturvärden kan antalet besökare fortsätta att öka.

Fler fritidshus

Intresset för fritidshus kring sjöar är stort. En stor del av ny planläggning och ny bebyggelse kan komma att ske vid sjöar. Reglerna kring strandskyddet kommer att styra och begränsa byggandet.

Vad händer i framtiden? från kapitlet "Naturmiljöer".

Avrinningsområden (sid. 24)

Vattendirektivet

EU:s ramdirektiv för vatten är sedan 2004 inordnat i svensk lagstiftning. Det omfattar både yt- och grundvatten. Målsättningen med direktivet är att uppnå "god vattenstatus" inom hela unionen till år 2015. Vattendirektivet medför att vattenfrågor i framtiden behandlas utifrån avrinningsområden. Miljökvalitetsnormer, förvaltningsplaner och åtgärdsprogram skall upprättas för varje avrinningsområde. Ljungby kommun ligger inom två av de fem vattendistrikt som inrättats, Södra Östersjön och Västerhavet. Helge ås avrinningsområde ingår i Södra Östersjöns vattendistrikt. Fylleåns och Lagans avrinningsområden ingår i Västerhavets vattendistrikt.

Vad händer i framtiden? från kapitlet "Skyddsvärd natur".

Naturreservat (sid. 36)

Förslag till nya naturreservat

Länsstyrelsen arbetar kontinuerligt med bildandet av nya naturreservat. Områden som kan vara aktuella inom de närmaste åren är:

- Delar av Råön
- Hästasjömyren
- Horsnäsamossen
- Toftaan
- Långhult/Granhult
- Hunnsberget
- Torlarp.

Länsstyrelsen har beslutat om bildande av naturreservat för Vedåsa. Beslutet är överklagat.

Biotopskyddsområden (sid. 38)

Fler biotopskyddsområden

Antalet biotopskyddsområden i kommunen förväntas öka.

Strandskyddsområden (sid. 39)

Utredning om strandskydd

Under år 2002 redovisade naturvårdsverket i en rapport regeringsuppdraget om kartläggning av strandskyddsbestämmelsernas tillämpning och förslag till förändringar. Rapporten ger inte några förslag på reella lättnader för södra Sverige och har ännu inte lett till några förändringar av tillämpningen av strandskyddsbestämmelserna.

Övriga områdesskydd (sid. 43)

Antalet naturminnen minskar

Tendensen är att antalet naturminnen minskar. Orsaken till detta är att skyddade träd försvinner. Det är också få naturminnen som tillkommer för närvarande.

Vad händer i framtiden? från kapitlet "Teknisk försörjning".

Kommunikationer (sid. 54)

Europakorridoren

Europakorridoren är ett projekt baserat på utbyggnad av bland annat två järnvägar: Europabanan och Götalandsbanan. Europabanan kommer att bli en höghastighetsjärnväg från Stockholm till Hamburg. Projektet drivs av föreningen Europakorridoren där bland annat Ljungby kommun ingår. Ljungby kommun är en av initiativtagarna och sekretariatet är placerat i Ljungby stad. Principen för sträckningen är att Europabanan följer E4:an så nära som möjligt.

Planerade vägbyggen

Ljungby kommun planerar en utbyggnad av ringleden runt Ljungby stad. Det gäller vid Ekebacken i södra Ljungby och vid Replösa i nordöstra Ljungby. Byggandet av en ny ringled vid Ekebacken tillsammans med en upprustning av länsväg 124 innebär en viktig förbättring av vägnätet. Vid Replösa kan en utbyggnad av Östra Ringleden och Norrleden ersätta John A Lagers väg som ringled. I framtiden kan Östra Ringleden komma att byggas ut för att anslutas till riksväg 25.

Cykelvägar

I samband med ledningsdragningsplanering för den planerade vattentäkten i Dörarp finns det möjlighet att anlägga nya cykelvägar. Banvallsleden är en cykelled mellan Halmstad och Karlshamn. Banvallsleden kan utveckla cykelvägnätet i kommunen.

Energi (sid. 56)

Ny kraftledning

Svenska kraftnät kommer att bygga en högspänningsledning på 400 kV genom södra Sverige. Den kan komma att dras genom Ljungby kommun. Sträckningen kommer då troligen att följa den befintliga högspänningsledning som skär genom kommunen i syd-nordlig riktning. En ledning av denna storlek kommer att betraktas som riksintresse för energidistribution och det är viktigt att ny bebyggelse och anläggningar placeras på behörigt avstånd.

Dricksvattenförsörjning (sid. 58)

Ny grundvattentäkt

Växjö kommun undersöker möjligheten att använda en grundvattentäkt i Bergaåsen norr om Lagans tätort. Avtal med Växjö kommun ger Ljungby kommun möjlighet att använda samma vattentäkt som reservvattentäkt. Detta täcker cirka 40 % av Ljungby vattenverks dricksvattenförsörjning.

Riksintresse för vattenförsörjning

Sjön Bolmen och Bolmentunneln samt Bergaåsen och den mark som överföringsledningen tar i anspråk kan komma att betraktas som riksintresse för vattenförsörjning.

Ökande nitrathalter

Nitrathalterna i råvattentäkterna för Ljungby tätort har ökat. En utredning är tillsatt för att finna orsaker och lösningar.

Vattendirektivet

Vattendirektivet kräver god vattenstatus för grundvatten till år 2015 och att alla vattentäkter är skyddade till dess.

Avloppsvattenhantering (sid. 60)

Fler dagvattendammar

Idag rinner mycket dagvatten ut i vattendragen utan rening. Det behövs dammar i kommunens tätorter för att uppfylla lagstiftningen om rening av dagvatten. Kommunen har påbörjat arbetet med att hitta lämpliga områden för dagvattendammar. Vid planering av nya områden måste mark avsättas för dagvattendammar.

Modernisering av reningsverk

Det finns för närvarande inget behov av att bygga ut något avloppsreningsverk i kommunen.

Godkänt slam

På sikt bör lakvattnet från Bredemads avfallsanläggning omhändertas inom området. Då ökar möjligheten att kunna använda slammet från reningsverket i Ljungby stad som gödningsmedel i jordbruket.

Avfallshantering (sid. 62)

Ändrade förutsättningar

I framtiden kommer förutsättningarna för avfallshantering troligen att förändras avsevärt. Avfallsmarknaden utvecklas genom strängare lagstiftning och ökad konkurrens.

Framtida deponering

Enligt kommunens anpassningsplan för Bredemads avfallsanläggning skall en ny deponi anläggas inom området före år 2009. Framtida deponeringsbehov är ovisst, då nya lagar och förordningar förespråkar återvinning framför deponering. Behovet av att deponera kommer dock alltid att finnas kvar.

Framtida intäkter och kostnader

Intäkterna från Bredemads avfallsanläggning minskar i takt med att allt mindre avfall deponeras. Framtida intäkter kommer att bli beroende av kommunens vilja att profilera och marknadsföra sin avfallsanläggning. Sluttäckning av den nuvarande deponin är beräknad att kosta cirka 30 miljoner kronor. Efter sluttäckning kommer kostnader för tillsyn i 30 år. Ett eventuellt anläggande av en ny deponi kommer att kosta cirka 3 miljoner kronor per hektar.

Vad händer i framtiden? från kapitlet "Säkerhet, miljö och hälsa".

Säkerhet och robusthet (sid. 66)

Risk- och säkerhetsanalys

Ljungby kommun håller på att utarbeta en risk- och säkerhetsanalys utifrån ny lagstiftning. Analysen skall beskriva kommunens förebyggande arbete och beredskapen för kriser och allvarliga händelser. Alla kommunala förvaltningar skall vara delaktiga i arbetet med risk- och säkerhetsanalysen.

Vattenförsörjningen

Vägverket håller på och ser över vilka åtgärder som skall genomföras på vägen mellan Ljungby stad och Lagan för att minska effekten av en eventuell olycka. Den planerade dricksvattentäkten i Dörarp kan komma att användas som reservvattentäkt i kommunen.

Miljö kvalitetsnormer (sid. 71)

Kommande miljö kvalitetsnormer

EU-kommissionen håller för närvarande på att arbeta fram ytterligare direktiv som på sikt kommer att medföra fler miljö kvalitetsnormer för luft och vatten. För närvarande planeras inga miljö kvalitetsnormer för mark.

Vattendirektivet

I arbetet enligt vattendirektivet kommer Vattenmyndigheterna att besluta om miljö kvalitetsnormer för allt vatten, som förtydligar innebörden av "god vattenstatus" respektive "god potential" (det senare för kraftigt modifierade vatten). Undantag skall göras för vatten som inte med rimliga ansträngningar bedöms kunna uppnå normerna före 2015.

Förorenade områden (sid. 73)

Saneringsprojekt i Dörarp

Sanering av ett förorenat område i Dörarp ingår som ett prioriterat objekt i de regionala miljömålen. Marken är förorenad av framförallt krom och nickel. Statliga pengar har avsatts för att genomföra kompletterande undersökningar av området. Undersökningarna skall leda fram till hur en framtida sanering skall genomföras.

Vad händer i framtiden? från kapitlet "Mark och vattenanvändning".

Jordbruk (sid. 80)

Nya möjligheter

Många lantbruksföretag har startat kompletterande verksamheter för att bredda den ekonomiska basen. Ofta handlar det om någon form av fritids- och turistverksamhet. Allt tyder på att denna typ av verksamhet kommer att öka.

Färre jordbrukare

Många jordbruk har fått en försämrad lönsamhet. Jordbruken är beroende av stödformer som snabbt kan förändras. Intresset för att ta över jordbruksanläggningar vid till exempel generationsskifte är lågt. Detta innebär allt färre aktiva jordbrukare i framtiden.

Jordbruksreformen

Frikopplingen av EU:s stöd till jordbruket, som i Sverige införs år 2005, är en mycket omfattande reform. Det innebär att produktionsstöd istället omvandlas till generellt stöd till den brukade marken, det så kallade gårdsstödet. I detta sammanhang räknas både åker, bete och äng som brukad mark. Sverige har valt en blandmodell för att mildra initiala effekter. Frikopplingen har en tydlig miljöprofil genom att den gynnar mer extensiv produktion med låg djurtäthet. Vilka konsekvenser detta kan få för jordbruket i kommunen är ännu osäkert.

Tätortsutbyggnad

Konflikterna mellan tätortsutbyggnaderna och jordbruksintressena inom kommunen bedöms endast bli marginella under planperioden.

Skogsbruk (sid. 82)

Ökat skydd

Staten kommer att öka andelen skyddad produktiv skogsmark. Idag är 1 % av den produktiva skogsmarken i länet formellt skyddad, som naturreservat eller biotopskyddsområde. Därtill kommer frivilliga avsättningar inom ramen för certifierat skogsbruk. Den ökade mängden skyddad skogsmark kommer få konsekvenser för enskilda skogsägare, skogsindustrin och det övriga näringslivet.

Ljungby stad

Kring Ljungby stad kan skogsmark behöva planläggas för industri eller bebyggelse under den kommande planperioden. Normalt står inte detta i konflikt med enskilda intressen, om full ersättning utgår eller om ersättningsmark kan erbjudas till bärkraftiga skogsbruksföretag. Det står dock i strid med det allmänna intresset genom den minskade produktionsarealen.

Kommunens tätorter

Kring tätorterna i kommunen kan kommunen behöva avsätta produktiv skogsmark till områden för friluftsliv. Detta berör dock mest kommunägd mark.

Efter stormen

Stormen i januari år 2005 har fått stora konsekvenser för skogsbruket. Den stormskadade skogen måste arbetas upp. I Ljungby kommun behöver stormfälld skog motsvarande ett stort antal årsavverkningar tas om hand. Mängden avverkningsbar skog i kommunen kommer att vara mindre under flera år efter stormen.

Skogsbrukens framtid

Efter stormen är det stora ytor som måste planteras. Det innebär att strategiska frågor kommer att diskuteras av både myndigheter, skogsindustri och markägare. Skall man fortsätta med planteringar där gran dominerar eller bör andra trädslag också utnyttjas? Vilken typ av gallring och gallringstidpunkt är mest lämplig? Hur kan man kombinera ett produktivt skogsbruk med miljöhänsyn?

Vad händer i framtiden? från kapitlet

”Planering för mark och vattenanvändning”.

Planläggning (sid. 91)

Modernisering av planer

Kommunen moderniserar äldre detaljplaner i den takt som behov uppstår.

Områdesbestämmelser

En stor del av kommunens orter har detaljplaner som i stort sett är genomförda. Ofta är detaljplanerna i dessa orter otidsenliga och kan hindra utvecklingen. Det kan då vara lämpligt att ersätta detaljplanerna med områdesbestämmelser. Dessa bör utformas så att bebyggelsens karaktär bibehålls. Områdesbestämmelserna bör därför åtföljas av en karaktärsbeskrivning av bebyggelsen.

Bygglovsgivning (sid.93)

Översyn av Plan- och bygglagen

En översyn av plan- och bygglagen pågår. Det kan innebära att förutsättningarna för bygglovsgivning förändras.