

Budget 2023

Plan 2024-2025



Ljungby
kommun

Innehållsförteckning

Planeringsdirektiv	3
Budgetförändringar	12
Driftbudget per förvaltning sammanfattning	14
Resultatbudget	18
Finansieringsbudget	19
Balansbudget	20
Investeringsbudget	21
<i>Driftbudget per nämnd/ förvaltning</i>	
Kommunledningsförvaltningen	23
Tekniska nämnden	28
Exploateringsbudget	29
Miljö- och byggnämnden	34
Barn- och utbildningsnämnden	38
Socialnämnden	44
Kultur- och fritidsnämnden	49
Övriga nämnder	52
Finansieringsrapport	53
Kommunala bolag	54
Ekonomistyrningsregler	56
Protokoll kommunfullmäktige	59

Värdegrund och tillitsbaserad styrning

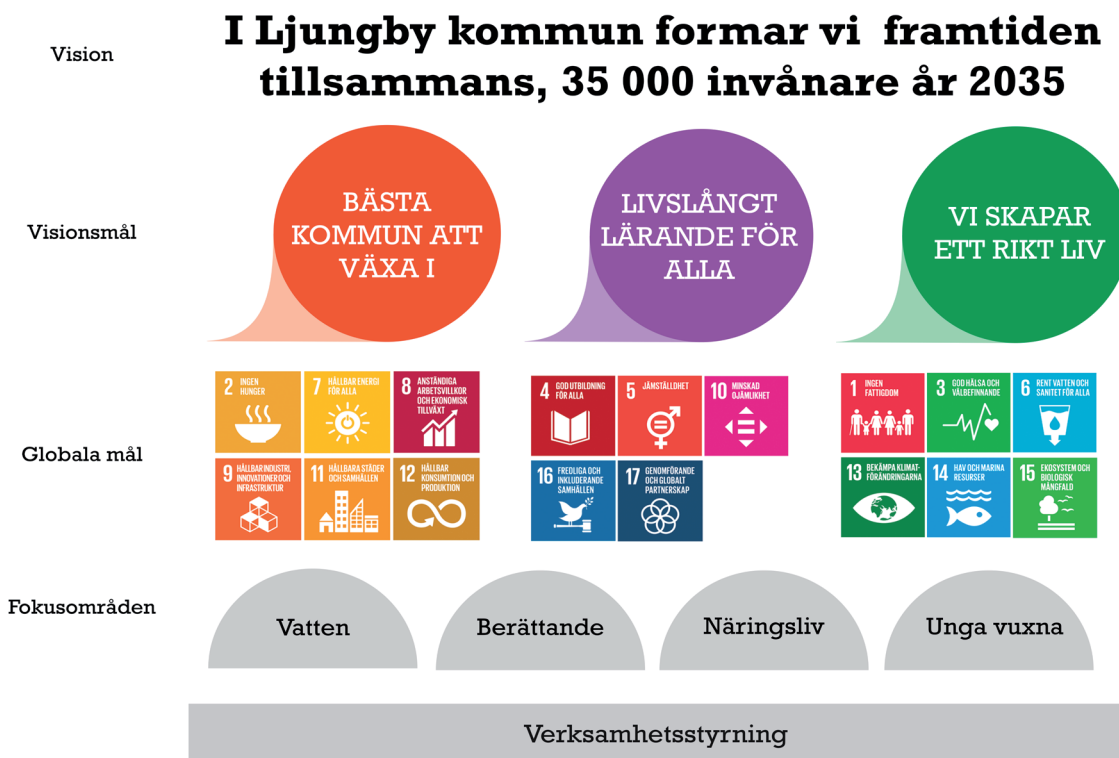
Vi är öppna, vi är framåt och vi vill. Det är vår värdegrund. Vi är öppna betyder att vi är ärliga, håller vad vi lovar, är lyhörda, visar varandra respekt och att vi löser det tillsammans. Vi är framåt betyder att vi är modiga, kreativa, vi agerar, lär av erfarenheter och vår omvärld samt att vi tänker långsiktigt. Vi vill betyder att vi tar ansvar och ser till helheten, har service i fokus, utvecklar och tillvaratar kompetens samt vi krånglar inte till det. Värdegrunden ska vara en vägledning och ha tydlig koppling till vardagsarbetet, politiska uppdrag och genomsyra hela organisationen.

I Ljungby kommun präglas organisationen av helhetssyn och samverkan. Vi har kommuninvånarnas behov, kunskap och upplevelser i fokus. Genom tillitsbaserad styrning skapar vi en kultur med öppet klimat och ökat handlingsutrymme som skapar förutsättningar för tillitsfulla relationer där medarbetare trivs och vill, kan och vågar göra skillnad. Tillsammans lyckas vi!

Vår vision

I Ljungby kommun formar vi framtiden tillsammans, 35 000 invånare år 2035

Ljungby kommuns styrmodell består av visionsstyrning och verksamhetsstyrning. Visionsstyrningen är den politiska riktning som vårt arbete tar sikte mot. Verksamhetsstyrningen är kopplingen som utgör det vi gör i våra olika verksamheter och som finns i våra verksamhetsplaner, i lagkrav och i nyckeltal. Vår verksamhet ska leda mot visionen. Visionsstyrningsmodellen antogs av kommunfullmäktige i december 2019, och gäller från och med januari 2020. Modellen kopplar kommunens tidigare beslutade vision, med tre visionsmål och med de 17 globala målen för hållbar utveckling.



Visionsmål och fullmäktigemål

Till de tre visionsmålen och de 17 globala målen för hållbar utveckling finns det nyckeltal kopplade som indikerar hur arbetet mot visionsmålen går. Nyckeltalen finns sammanställda i Kolada och är framtagna av Rådet för främjande av kommunala analyser (RKA) i samråd med SCB, Agenda 2030-delegationen och ett antal kommuner och regioner. För varje globalt mål görs en övergripande bedömning som bygger på de kvantitativa nyckeltalen och en kvalitativ bedömning utifrån ett bredare perspektiv och analys.

Analysen görs utifrån resultat i förhållande till lokala mål och ambitionsnivåer samt gentemot delmålen under Agenda 2030. Den övergripande bedömningen arbetas fram av Styra för resultat med hjälp av Forum för analys. Visionsmålen ses i ett längre perspektiv. För att även styra och mäta i ett kortare perspektiv har fullmäktigemål beslutats.

Till fullmäktigemålen kopplas en rad kvalitetsindikatorer.

Visionsmål: Bästa kommun att växa i



Visionsmålet *Bästa kommun att växa i* ska ta Ljungby kommun mot visionen om att bli fler invånare genom att vi utvecklar kommunen tillsammans. Samhället förändras och samverkan mellan olika aktörer – privata, offentliga och ideella – behövs för att samhällets attraktivitet ska växa. Särskilt viktiga nyckelord är kompetensförsörjning, grön energi, infrastruktur och cirkulär ekonomi. Den samlade utvecklingen av visionsmålet utifrån de indikerande globala målen visar på en relativt oförändrad nivå under de senaste åren.

Visionsmålet *Bästa kommun att växa i* beskriver att vi ska ha ett bra samarbete med näringslivet, vara tillgängliga för alla, attrahera fler genom kreativa miljöer och ha en mångfald av kultur, föreningsliv och idrott. Vi ska vara den bästa kommunen att växa i, som individ, gammal som ung, familj, företag och som förening.

För att effekterna av kommunens arbete ska bli en bättre kommun att växa i behöver trenden dock vända uppåt inom samtliga målområden.

Hur vi blir bästa kommun att växa i:

- Krafttag för grön innovativ omställning.
- Självklart att samarbeta med offentlig, privat och ideell sektor- skapa tillsammans för bästa effekt.
- Ett aktivt jämställdhetsarbete för en attraktiv kommun med lika förutsättningar i utbildning, arbete, arbetsvillkor och lön.

Fullmäktigemål till Bästa kommun att växa i

Fullmäktigemål	Indikatorer	Delmål	Mål
Öka andelen förnybar energi i kommunen och användningen av fossilfria bränslen	Fossiloberoende fordon i kommunorganisationen, andel	Öka	25% bästa under mandatperioden
Förbättra Ljungby kommuns näringslivsklimat	Svenskt näringslivsklimat ranking	Förbättra	40 bästa kommun i landet under mandatperioden
Öka andelen ungdomar som arbetar eller studerar, samt stödja och främja	Ungdomar som är etablerade på arbetsmarknaden eller studerar 2 år	Öka	Öka

Uppdrag från kommunfullmäktige – Bästa kommun att växa i

200 tkr avsätts för hyreskostnad av WELANDS lokaler i Lidhult år 2023 och framåt.

6 mkr ska årligen tas ut från arbetsgivarens överskottsfond för pensioner för att täcka en del av den ökade pensionskostnaden för år 2023-2024.

Budget för IT-licenser har enligt tidigare beslut omfördelats från nämnderna till kommunstyrelsen. Kommunstyrelsen får i uppdrag att återföra budget samt kostnader för IT-licenser till nämnderna.

Den beräknade årliga kostnaden för sommarlovskort, 300 tkr, permanentas i budgeten från och med år 2023 för att öka framförhållningen.

En avsiktsförklaring att byta ut 25 % av kommunens fordon till vägasbilar är antagen av kommunstyrelsen, vilket troligtvis kan ge ökade kostnader för förvaltningarna.

100 tkr budgeteras centralt år 2023 under kommunstyrelsen som kan omfördelas vid behov om ökade kostnader vid inköp/leasing av vägasbilar uppstår. Ökas till 500 tkr år 2024 och framåt.

En verksamhetsutövare kan skriva avtal om leverans av förnybar elektrisk kraft direkt med en elproducent via ett s.k. PPA-avtal och därmed bidra till den gröna omställningen. Ljungby Energi AB skall medverka och bidra till utvecklingen av Ljungby kommun som en attraktiv och efterfrågad kommun att leva, bo och driva företag i. Eftersom prisutvecklingen på elektrisk kraft medfört svårigheter för verksamhetsutövare att bedriva sin verksamhet skall bolaget utreda möjligheten att uppföra nya gröna produktionsenheter för leverans av grön el till näringslivet via s.k. PPA-avtal.

Kommunstyrelsen får i uppdrag att arbeta fram en långsiktig och hållbar strategi för kompetensförsörjning och redovisas till KS senast juni 2023.

Kommunstyrelsen får i uppdrag att kontinuerligt följa upp nämndernas implementeringsarbete gällande heltid som norm.

Kommunstyrelsen får i uppdrag att utreda möjligheterna till samordning av samhällstjänster på serviceorterna (likt Lidhults deltidstrandmän). Utredningen ska vara klar senast 30 april 2023. Ärendet följs upp av kommunstyrelsen och rapporteras till budgetberedningen.

Visionsmål: Livslångt lärande för alla



Visionsmålet *Livslångt lärande för alla* ställer krav på möjligheter till utveckling av kompetenser och färdigheter för invånare i alla åldrar. Nyckelord för inriktningen inom visionsmålet är kunskap, trygghet, jämlikhet och inkluderande. För att vara en attraktiv plats för boende och kunskapsutveckling behöver Ljungby vara en trygg och inkluderande kommun där olika kunskaper uppskattas och delas, och där man både har modet att tänka nytt och tillåts lära av egna och andras misslyckanden. Det finns många och goda förutsättningar för livslångt lärande i Ljungby kommun. Utifrån kommunens ambitioner för befolkningsutveckling och inte minst social hållbarhet bedöms måluppfyllnaden som något högre än tidigare år.

Ljungby kommun står bakom den gemensamma kraftsamling gällande kompetensförsörjning som sker i regionen utifrån den regionala utvecklingsstrategin. Förvaltningsorganisation och koncernföretag får i uppdrag att medverka och bidra i arbetet. Utdelning ska göras med 1 650 tkr från Ljungbybostäder. Utdelningen ska användas för att finansiera kommunens satsning på fritidsbanken, Teater 16 och familjecentraler i Ljungby och Lagan.

Visionsmålet *Livslångt lärande för alla* betyder att vi ska ge stöd efter behov, vara ledande inom pedagogiska läroformer, hålla hög kompetens och sprida denna till våra invånare. Vi ska ha kompetens för framtiden och vi ska genom kultur, idrott och föreningsliv ge möjlighet till kunskap och ett livslångt lärande för alla.

Trenden är som helhet dock relativt oförändrad och leder med nuvarande utvecklingstakt inte till tillräckliga förutsättningar för livslångt lärande för alla inom en snar framtid.

Hur vi skapar livslångt lärande för alla:

- Höja den pedagogiska förmågan
- Tidiga och förebyggande åtgärder för att alla barn ska känna sig trygga och inkluderade i förskolan, skolan och på fritiden
- Satsa på utbildning som stimulerar till innovation och kreativitet
- Bli en förebild inom delaktighet och demokrati
- Premiera aktiviteter inom förenings- och näringsliv som bidrar till jämlikhet och hållbarhet

Fullmäktigemål till Livslångt lärande för alla

Fullmäktigemål	Indikatorer	Delmål	Mål
Ökad tillgång för likvärdig skola och utbildning utifrån individens behov och oavsett socioekonomisk bakgrund.	Elever i åk 6 med lägst betyget E i matematik, andel	Öka	Öka
	Elever i åk 9 som är behöriga till yrkesprogram, andel	Öka	Öka
	Elever i åk 9: Jag är nöjd med min skola som helhet, positiva svar, andel	Öka	Öka
	Elever i åk 9 med lägst betyget E i idrott och hälsa, andel	Öka	Öka
	Gymnasieelever med examen inom 4 år, andel	Öka	Öka
	Gymnasieelever med indraget studiestöd pga. ogiltig frånvaro, andel	Minska	Minska
Öka delaktighet för kommunens verksamheter i syfte att förbättra och utveckla vår kvalitet och service.	Företagsklimat – bemötande, NKI	Öka	25% bästa under mandatperioden
	JSM-mätning	Öka	Öka

Uppdrag från kommunfullmäktige

– Livslångt lärande för alla

Barn- och utbildningsnämnden får i uppdrag att under kvartal 1 2023 rapportera hur arbetet mellan skola och näringsliv bedrivs och hur tanken är att det ska utvecklas.

Barn- och utbildningsnämnden uppdras att utreda möjligheten att starta ett entreprenörprogram med nationellt intag på Sunnerbogymsnasiet med kursstart hösten 2023. Inriktningen är att upplägget ska likna det NIU som finns när det gäller hockey. Utredningen skall även innehålla förslag på finansiering. Rapportering görs till Barn- och utbildningsnämnden.

Barn- och utbildningsnämndens budget utökas med 1 200 tkr för främjande insatser för elevers hälsa och lärande, år 2023 och framåt.

Brandvärnen tillförs 150 tkr som ett första steg för att möjliggöra för mer utbildning, tekniskt kunnande och höjd beredskap.

Centrala IT-avdelningen har behov av förstärkning för att möta upp mot omvärldens och förvaltningarnas krav avseende IT-säkerhet. Därför utökas kommunstyrelsens budgetram med 1 400 tkr.

Från och med år 2023 ska en val- och demokratinämnd inrättas inom Ljungby kommun varigenom demokratiberedningens budget med 115 tkr flyttas till val- och demokratinämnden från och med år 2023. Kommunstyrelsen får i uppdrag att vidta åtgärder för att nämnden ska kunna inrättas den 1 januari 2023.

För att finansiera kostnad för doktorand avsätts 350 tkr.

För att förbättra processen och öka framförhållningen beslutas att permanenta budgeten på 300 tkr för studentferiearbeten från och med år 2023.

Kommunstyrelsen får i uppdrag att samordna både ett kontaktcenter och en backofficefunktion för inkommande samtal/mail och förfrågningar. Syftet är att ha en väg in till kommunen och att vårt bemötande och tillgänglighet ska ligga bland de 25% bästa i landet kommande mandatperiod genom insiktsmätning bemötande och tillgänglighet samt JSM-mätning. Detta skall göras med befintliga personalresurser inom hela kommunorganisationen. Efter utvärdering som ska vara klar senast i november 2022 tas beslut om eventuell justering av öppettider. Uppdraget ska genomföras utan utökning av budget. Ärendet följs upp av kommunstyrelsen.

Tidigare politiskt beslut om att personaltidningen endast får distribueras digitalt upphävs, dock tillskjuts inga medel.

Visionsmål: Vi skapar ett rikt liv



För att uppfylla visionen *Vi skapar ett rikt liv* behöver kommunen levnadsmiljöer som möjliggör välmående och ett liv i harmoni med naturen. Det handlar om att säkerställa att miljöerna finns både idag och i framtiden. Frisk luft, rent vatten, hälsosamma livsmedel och andra tjänster som friska och välmående ekosystem ger är grundläggande förutsättningar för att stå emot klimatförändringar. Eftersom förändringar i naturen ofta sker långsamt och som del av olika kretslopp är det viktigt med helhetsperspektiv, uthållighet samt långsiktigt och cirkulärt tänkande i arbetet. Liksom för övriga visionsmål visar analysen av de indikerande globala målen att utvecklingstrenden är relativt oförändrad generellt och rör sig till och med bort från önskat läge inom några viktiga områden.

Visionen *Vi skapar ett rikt liv* innebär att vi ska erbjuda trygga och stimulerande miljöer, en inkluderande framtid, rent vatten, frisk luft, samt attraktiva och välmående miljöer. Vi ska erbjuda goda levnadsvillkor för alla, skapa förutsättningar för ett hållbart liv och utveckla mötesplatser som berikas med gemenskap och bidrar till allas hälsa och välbefinnande. Vi skapar ett rikt ekologiskt och socialt liv.

Med anledning av de naturliga systemens långsamhet är det särskilt angeläget att inom en snar framtid intensifiera arbetet. Det pågår redan många lovande projekt på en rad områden, men fler kommer att behövas.

Hur vi skapar ett rikt liv:

- Satsa på god och jämlik hälsa – skapa plats och tid för välmående
- Här kan alla hitta trevliga levnadsmiljöer där vi mår bra
- Vi skapar vår hållbara sagobygd med välmående skogar, vatten och landskap
- En mångfald av friluftsliv, kultur och aktiviteter för alla
- Ett hållbart vattenliv för djur och människor

Fullmäktigemål till Vi skapar ett rikt liv

Fullmäktigemål	Indikatorer	Delmål	Mål
Genom att vara en attraktiv arbetsgivare skapa ett hållbart liv för våra medarbetare.	Sjukfrånvaro	Minska	Minska
	Långtidssjukfrånvaro	Minska	Minska
	Frisknärvaro	Öka	Öka
	Medarbetarengagemang HME	Behålla	Behålla

Uppdrag från kommunfullmäktige – Livslångt lärande för alla

200 tkr till Kvinnojouren Märta läggs till socialnämndens budget.

321 tkr avsätts till fritidsgård i serviceorterna, i första hand i Lagan, för år 2023 och framåt.

De medel som finns budgeterade under barn- och utbildningsnämnden för kameraövervakning ska flyttas till tekniska nämnden. Samtidigt sänks summan från 1 000 tkr till 500 tkr. Vid upphandling av kommunala lokaler ska behov av skal-skydd finnas med i förfrågningsunderlaget.

Kommunfullmäktige beslutar att ge kommunstyrelsen i uppdrag att inrätta ett samhällsbyggnadsutskott till kommunstyrelsen med start 1 januari 2023.

Kommunstyrelsen får i uppdrag att skapa en samhällsbyggnadsavdelning som placeras organisatoriskt i kommunledningsförvaltningen med start senast 1 januari 2023.

Kommunstyrelsen får i uppdrag att utveckla utvecklingsavdelningen, avdelningen skall avvecklas senast den 31 december 2022.

Kommunstyrelsen får i uppdrag att utreda möjligheterna att samordna kommunens kostnader, intäkter och budget för idrottslokaler och bad under kultur- och fritidsnämnden. Utredningen ska vara klar senast 30 april 2023. Ärendet följs upp av kommunstyrelsen och rapporteras till budgetberedningen.

Kommunstyrelsen/kultur och fritidsnämnden får i uppdrag att tillsammans med pensionärsföreningarna i Ljungby kommun finna långsiktig lösning i lokalfrågan.

Kultur- och fritidsnämnden får i uppdrag att utreda och beräkna kostnader för att återuppta elljusspåret i Vittaryd och belysning på Bergastigen i Lagan.

Lokal 16 är ett kulturhus för och av unga vuxna som drivs av kulturföreningen Teater 16. Kultur- och fritidsnämnden erhåller 690 tkr år 2023-2024 för föreningsbidrag till Teater 16.

Målet är en god uppväxt för barn och ungdomar i Ljungby kommun, där kommunen arbetar för att barn och ungdomar ska få tillgång till: trygghet, hälsa, utveckling, lärande, omsorg, god hemmiljö och goda relationer, i enlighet med Barnens bästa gäller! – i Kronobergs län. Alla som möter barn och ungdomar ska ha detta gemensamma mål som grundar sig i barnkonventionen. För bättre samordna detta arbete mellan förvaltningarna budgeteras centralt 1 000 tkr år 2023 och 2 000 tkr för år 2024 och framåt.

Smålands Sjörike ska anställa en resursperson gemensamt för alla medverkande kommuner. Kostnad för Ljungby kommun beräknas till 100 tkr och tillskjuts kommunstyrelsens budgetram.

Tekniska nämnden får i uppdrag att utreda kostnaden för att hyra ut kommunens varmvattenbassäng alternativt att bygga för att kunna hyra ut. Hyresgäst för denna bassäng är i huvudsak tänkt att vara Region Kronoberg, då nuvarande bassäng på sjukhusområdet inte kommer finnas kvar när den nya delen av sjukhuset byggs. Utredningen ska också innefatta när bassängen kan stå klar för uthyrning.

Utreda kostnads- och intäktsfördelning av kommunens solcells-anläggningar mellan förvaltningarna.

Fokusområden

I arbetet mot visionen har vi fyra fokusområden:

- Inled ett arbete som stödjer utveckling kring relevanta vattenfrågor i Ljungby kommun
- Utveckla arbetet kring berättartraditionen och sagobygden
- Näringsliv
- Öka attraktiviteten mot gruppen unga vuxna och etablera lockande levnadsmiljöer

Vatten

Berättande

Näringsliv

Unga vuxna

Fokusområdena är utvalda från en omvärldsanalys som gjordes 2017. Omvärldsanalysen ligger till grund för kommunens långsiktiga utvecklings- och visionsarbete. 2021 lades ett fjärde fokusområde till, näringsliv. Under 2021 kommer också en övergripande organisation byggas upp för att driva på arbetet med fokusområdena ytterligare.

Budgetförutsättningar

Befolkningsprognos

Kommunledningsförvaltningen har med hjälp av Sweco tagit fram en befolkningsprognos som sträcker sig fram till 2035. Under år 2021 ökade Ljungby kommuns befolkning med 32 personer och sista december hade kommunen 28 433 invånare. Folkökningen förklaras av ett positivt flyttnetto, dvs det var fler som flyttade till kommunen än som flyttade från kommunen. Antalet personer som flyttade in var 1 145 och antalet som flyttade ut var 1 107, vilket gav ett positivt flyttnetto på 38 personer. Under året föddes 269 barn och 291 personer avled, vilket gav ett negativt födelsenetto på 22 personer.

Befolkningen antas fortsätta öka under hela prognosperioden, till följd av det bostadsbyggande som planeras i kommunen. Prognosen pekar på att kommunen når 29 000 invånare under år 2028 och vid utgången av år 2035 pekar prognosen på att folkmängden i Ljungby kommun kommer uppgå till omkring 29 500 personer. Kraftigast ökning sker av befolkningen i de äldsta åldersgrupperna som väntas öka markant under prognosperioden i takt med att 40-talisterna åldras in i denna grupp. Antalet födda väntas vara relativt oförändrat under hela prognosperioden. Detta trots att det summerade fruktsamheten väntas öka. Förklaringen till detta är att samtidigt som fruktsamheten ökar minskar antalet kvinnor i barnafödande åldrar i kommunen. Antalet döda väntas öka i takt med att 40-talisterna når åldrar då dödsriskerna är höga. Det innebär att födelsenettet, förhållandet mellan antalet födda och döda, beräknas vara negativt under hela prognosperioden.

Fram till år 2035 beräknas en folkökning i samtliga redovisade åldersgrupper utom för åldrarna 1-5 och 20-64 år. Fram till år 2025 väntas antalet 80 år och äldre öka med cirka 350 personer och mot slutet av prognosperioden har gruppen ökat motsvarande 810 personer jämfört med 2021. Detta innebär en ökning av antalet 80 år och äldre med 41 procent fram till år 2035, vilket kan jämföras med riket där gruppen väntas öka motsvarande 55 procent. Att äldre inte ökar lika mycket i Ljungby som i riket beror på att kommunen idag har en högre andel äldre jämfört med riket. Därmed blir den procentuella ökningen inte lika stor i kommunen som i riket. Fram till 2025 väntas antalet förskolebarn minska med nästan 60 barn, därefter väntas antalet barn i förskoleåldern vara oförändrat. Att antalet barn i förskoleåldern väntas minska under de inledande åren är en följd av att barnafödandet minskat de senaste åren och att barnafödandet beräknas ligga kvar på en ganska låg nivå under de närmaste åren. Antalet barn i åldern 6-12 år ökar med cirka 70 fram till år 2025. Därefter minskar antalet barn i skolåldern och vid utgången av 2035 beräknas det vara knappt 40 fler i åldersgruppen jämfört med 2021. Ökningen av barn i skolåldrar beror i sin tur på att det är större barnkullar som kommer upp i skolåldern än de som åldras ur den. Till det kommer även att inflyttning av barn i skolåldern är större än utflyttning i dessa åldrar.

Den demografiska försörjningskvoten är ett mått som används för att beskriva hur många personer i åldrar där flest förvärvsarbetar, 20-64 år, ska försörja förutom sig själv.

Kvoten beräknas som summan av antal personer 0-19 år och antal personer 65 år och äldre dividerat med antal personer i åldern 20-64 och därefter multiplicerat med 100. År 2021 var den demografiska försörjningskvoten i Ljungby kommun 86, vilket innebär att 100 personer förutom sig själva skulle försörja ytterligare 86 personer. Det är högre än både riket och länet som hade en försörjningskvot på 77 respektive 83 för år 2021. Ljungby kommun har legat högre än länet och riket under större delen av perioden från 1970 och framåt. Under de senaste tio åren har försörjningskvoten ökat i kommunen, länet och riket, i takt med att de stora grupperna födda på 1940-talet nått 65 års ålder. Till detta kommer även att antalet personer i åldern 0-19 år ökat något i kommunen. Under prognosperioden väntas försörjningskvoten fortsätta att öka och vid utgången av år 2035 beräknas kommunens försörjningskvot ha stigit till 94. Ökningen beror nästan uteslutande på en ökning av befolkningen i den äldre åldersgruppen. I riket väntas den demografiska försörjningskvoten ha ökat till 80 år 2035 vilket innebär att avståndet mellan kommunen och riket ökar något.

Kompensation för demografi

Nämndernas rambudget för 2023 justeras för ökade respektive minskade kostnader kopplat till befolkningsförändringar i olika åldersgrupper. En justering har gjorts för 2021 och 2022. För 2021 är invånarantalet definitivt och för 2022 finns en ny prognos. Totalt sett ökas budgeten med 15,7 mkr, varav socialnämnden står för 12,8 mkr och barn- och utbildningsnämnden 1,6 mkr.

Inflationskompensation

Nämnderna kompenseras för inflation beräknat från SKR:s beräknade prisindex för kommunal verksamhet (PKV) övrig förbrukning för 2023 (cirkulär 22:28). Detta innebär en kompensation med 3,8 procent för 2023. Kompensationen viktas med 50 procent på alla kostnader utom lönekostnader, med avdrag för intäkter och 50 procent efter elkostnader. Vid budgetering av elkostnader för år 2023 anvisas nämnderna att budgetera för en kostnad på 1,0 kr/kWh, dvs dubbelt så hög kostnad jämfört med år 2021. Inflationskompensationen ligger totalt på 14,9 mkr för år 2023. Senaste tre åren har kompensationen legat i snitt på 1,9 procent där en summa på ca 5 mkr har fördelats mellan nämnderna.

Kostavdelningens debitering mot förvaltningarna räknas upp genom indexuppräkningsmetoden PKV. Indexuppräkningsmetoden av internhyran sker också genom PKV. För 2023 innebär det en ökning med 3,8 procent.

Kapitalkostnadskompensation

Regelverket för kapitalkostnadskompensationen ändrades så att kompensation blir 75 procent av genomsnittlig kapitalkostnad för nyinvesteringar från och med 2021. Total kompensation 2023 ligger på 5,5 mkr, framför allt gällande barn- och utbildningsnämnden och kultur- och fritidsnämnden.

Internränta

Internräntan höjs från 0,8% till 1,5%. Räntesatsen sätts utifrån kommunens egen genomsnittliga upplåningsränta. Höjningen kompenseras förvaltningarna med totalt 11,5 mkr.

Löneökningbudget

Löneökningar är budgeterade till 3 procent i genomsnitt för 2023. Kompensationen budgeteras centralt på finansieringen och fördelas ut till förvaltningarna allteftersom löneavtalen blir klara. Flertalet löneavtal för 2022 är klara och budgeten fördelas ut till berörda förvaltningar.

Finansiering

Pensionskostnader avser både utbetalningar till pensionärer och uppbokning av pensionsavgifter för anställda. Kostnaden för pensionsavgifter ökar kraftigt mellan 2022 och 2023. Anledningen är dels ett nytt pensionsavtal med ökad avsättning till pensioner, dels höjt prisbasbelopp som gör att pensionskostnaden ökar. Totalt sett ökar kostnaden för pensioner med 58 mkr mellan 2022 och 2023. För detta kompenseras nämnderna.

I det sammantagna personalomkostnadspålägget (PO) ingår arbetsgivaravgifter som bestäms av riksdagen samt avgifter som bestäms i kollektivavtal mellan SKR och fackföreningar inom offentlig sektor, till försäkringar och avtalspensioner. Arbetsgivaravgiften för 2023 uppgår till 31,42 procent och avtalsförsäkringar 0,13 procent. Kalkylerade PO-pålägg är en intern intäkt mot förvaltningarna som ska motsvara kostnad för de anställdas pensionsavgifter. Den interna intäkten och kostnaden ligger på 12,95 procent av lönekostnaden (7,7 procent 2022). Sammantaget blir det ett beräknat PO-pålägg på 44,5 % för år 2023.

Skatteintäkter beräknas enligt SKR's prognos i augusti (cirkulär 22:28). Beräkningen är att skatteintäkterna ökar med 4,7 procent för 2023. Ökningen beror på ökade löner, ökade pensioner och minskad arbetslöshet. För 2024 och framåt tror SKR på en något svagare skatteunderlagsutveckling, på ca 4,4 procent årligen.

SKR april 2022	2021	2022	2023	2024	2025
% ökning	5,3	4,9	4,7	4,4	4,5

Generella statsbidrag och utjämningsbidrag ökar mellan 2022 och 2023. Utjämningsbidraget för LSS beräknas öka mellan 2022 och 2023 samtidigt som avgiften Ljungby kommun betalar i kostnadsutjämnningen minskar.

Budgetår (mkr)	2022	2023
Inkomstutjämnning	309,9	371,5
Kostnadsutjämnning	-23,6	-18,3
Regleringspost	66,0	43,3
LSS-utjämnning	33,9	50,8
Fastighetsavgift	63,2	65,7
Totalt	449,5	513,2

Finansiella intäkter budgeteras till 24,3 mkr, vilket är en ökning med 6,5 mkr mot tidigare år. Ökningen beror på uttag med 6 mkr årligen från överskottsfonden för pensioner. De finansiella intäkterna består i övrigt framför allt av reavinsten för pensionsmedelsförvaltningen och borgensavgifter mot kommunala bolag. Utdelning från Ljungbybostäder kvarstår på 1 650 tkr.

De finansiella kostnaderna består framför allt av räntekostnader för långfristiga lån. De finansiella kostnaderna ökar från 6,9 mkr till 16,2 mkr. Anledningen till den ökade kostnaden är att räntenivån och låneskulden förväntas stiga framöver.

Upplåning

Investeringsbudgeten på 313 mkr är självfinansierad till 39 %. En del av investeringarna finansieras genom minskad likviditet men utöver det beräknas en ökad upplåning med 169 mkr krävas.

Årets resultat

Budgeterat resultat för 2023 ligger på 19,2 mkr vilket motsvarar 1,0 procent av skatteintäkter och generella statsbidrag.

Plan 2024-2025

För att nå det finansiella målet om ett resultat på två procent av skatteintäkter och generella statsbidrag krävs ökade intäkter eller minskade kostnader (budgetanpassning) med 26 mkr för 2024. Anledningen är framför allt skatteintäkter och generella statsbidrag inte ökar i samma omfattning och fortsatt hög ökning av pensionskostnaden. Finansiella kostnader och avskrivningar ökar på grund av den kommande höga investeringsnivån. Samtidigt ökar kommunens kostnader genom ökat antal äldre.

God ekonomisk hushållning

I kommunallagen står det att mål och riktlinjer som är av betydelse för en god ekonomisk hushållning ska finnas för den kommunala verksamheten. Målen och riktlinjerna ska omfatta både kommunens ekonomi och verksamhet. I kommunens ekonomistyrningsregler finns regler som verkar för en god ekonomisk hushållning i Ljungby kommun. Där beskrivs bland annat de finansiella målen, regler kring budget, resultatbalansering, demografisk modell och investeringar.

Finansiella mål

I kommunallagens 11 kapitel stadgas bland annat att en kommun ska ange de finansiella mål som är av betydelse för en god ekonomisk hushållning. Kommunens finansiella mål är följande:

- Balanskravsresultatet ska motsvara minst 2 procent av skatteintäkter och generella statsbidrag. Det finns flera anledningar till att ha ett resultatmål. En är att det måste finnas en buffert för oförutsedda händelser. En annan är att ju bättre resultat desto större utrymme finns det för att investera.
- Inflationsskydda eget kapital. Dvs för att hindra att värdet på det egna kapitalet urholkas av inflationen. Det betyder att resultatet ska vara minst beräknad inflation multiplicerat med eget kapital. Inflationen definieras som $(KPI \text{ dec år } 1 / KPI \text{ dec år } 0) - 1 * 100$.
- Självfinansiering av investeringar. Över en mandatperiod ska investeringar självfinansieras. Självfinansiering definieras som att resultat plus avskrivningar ska vara större än investeringarna. Om investeringarna är större innebär det försämrade likviditet eller krav på upplåning.
- Soliditeten för kommunkoncernen inklusive pensionsåtaganden ska överstiga 33 procent. Soliditeten är ett mått på koncernens långsiktiga finansiella utrymme. Den visar hur stor del av koncernens tillgångar som har finansierats med egna medel.

Budgetförändringar driftbudget 2023

I budget 2023 tillförs nämnderna i Ljungby kommun totalt 140 mkr vilket är rekordhögt, en ökning med 8,2 procent. Det är främst kopplat till tre gånger större inflationskompensation jämfört med de senaste åren, stora demografiska förändringar, kompensation för höjd internränta, löneökningsskompensation samt kompensation för höjda pensionskostnader. Dessa kompensationer redovisas mer ingående under rubrik Budgetförutsättningar.

Budgetförändringar kopplat till ekonomistyrningsregler

De flesta budgetförändringarna kopplat till ekonomistyrningsreglerna ingår i budgetförutsättningarna.

Sociala avgifter för ungdomar har de senaste två åren sänkts tillfälligt fram till och med mars 2023. Nu när avgiften återigen höjs kompenseras nämnderna med sammanlagt 4,3 mkr.

En höjning av internhyran görs ned 2 mkr utöver indexuppräkning. År 2023 är det kultur- och fritidsförvaltningen som får denna budgetjustering.

Budgetförändringar kopplat till tidigare beslut

Budgetförstärkningar för tillfälliga projekten detaljplan Södra Ljunga, Bolmens östra strand samt fördjupad översiktsplan tas bort från budget 2023.

Barn- och utbildning fick 2022 tillfällig förstärkning av sin budgetram med 7 mkr. Dessa medel plockas stegvis tillbaka med 3,5 mkr år 2023 och resterande 3,5 mkr år 2024.

Reglering av generella statsbidrag

Vissa riktade statsbidrag erhåller kommunen tillsammans med de generella statsbidragen. Dessa riktade bidrag regleras gentemot respektive nämnd.

Budgetförändringar under pågående år 2022

Vissa budgetjusteringar har gjorts under löpande år efter beslut av KS, dessa redovisas och permanentas i planeringsdirektivet. Under år 2022 gjordes en omorganisation då en lokalvårdsenhet skapades under fastighetsavdelningen där även budget omfördelades mellan nämnderna. Dessutom utökades barn- och utbildningsnämndens budget med 6,2 mkr för ökade för kostverksamhet.

Övriga budgetförändringar år 2023

Omfördelning av budget

Budget för kameraövervakning på kommunens skolor flyttas från barn- och utbildningsnämnden till tekniska nämnden och sänks från 1 000 tkr till 500 tkr.

Samhällsbyggnadsavdelning tilldelas 8 318 tkr genom omfördelning av medel från miljö- och byggnämnden 2 473 tkr, tekniska nämnden 418 tkr samt från utvecklingsavdelningen 5 256 tkr.

115 tkr flyttas från demokratiberedningen under kommunstyrelsen till valnämnden som byter namn till val- och demokratnämnden.

Budget för IT-licenser har enligt tidigare beslut omfördelats från nämnderna till kommunstyrelsen. Kommunstyrelsen får i uppdrag att återföra budget samt kostnader för IT-licenser till nämnderna enligt fördelningen i "Sammanställning budgetförändringar driftbudget år 2023".

Övriga budgetförstärkningar

För att kommunen ska kunna ta emot studentferiearbetare årligen permanentas budget för detta med 300 tkr. Ytterligare 300 tkr permanentas i budgeten för att kunna erbjuda kommunens ungdomar gratis busskort på sommaren.

Kultur- och fritidsnämnden tillskjuts 690 tkr för bidrag till Teater 16.

På grund av nytillkommen hyreskostnad för lokal i Lidhult under år 2022 tillförs Barn- och utbildningsnämnden 200 tkr.

För fritidsgård i Lagan avsätts 321 tkr, detta för att tillmötesgå ideella krafter samt stärka serviceorten.

På grund av det försämrade säkerhetsläget i omvärlden tillskjuts IT-avdelningen 1 400 tkr för utökning av två tjänster.

En avsiktsförklaring att byta ut 25 % av kommunens fordon till välgasbilar är antagen av kommunstyrelsen, vilket troligtvis kan ge ökade kostnader för förvaltningarna. 100 tkr budgeteras centralt år 2023 under kommunstyrelsen som kan omfördelas vid behov om ökade kostnader vid inköp/leasing av välgasbilar uppstår. Ökas till 500 tkr år 2024 och framåt.

Målet är en god uppväxt för barn och ungdomar i Ljungby kommun, där kommunen arbetar för att barn och ungdomar ska få tillgång till: trygghet, hälsa, utveckling, lärande, omsorg, god hemmiljö och goda relationer, i enlighet med Barnens bästa gäller! – i Kronobergs län. Alla som möter barn och ungdomar ska ha detta gemensamma mål som grundar sig i barnkonventionen. För bättre samordna detta arbete mellan förvaltningarna budgeteras centralt 1 000 tkr år 2023 och 2 000 tkr för år 2024 och framåt.

För att finansiera kostnaden för doktorand inom barn- och utbildningsförvaltningen kopplat till förskollärarytbildningen på Campus Ljungby avsätts 350 tkr.

Smålands Sjörike ska anställa en resursperson gemensamt för alla medverkande kommuner. Kostnad för Ljungby kommun beräknas till 100 tkr och tillskjuts kommunstyrelsens budgetram.

Brandvärnen i Ljungby kommun tillförs 150 tkr som ett första steg för att möjliggöra för mer utbildning, tekniskt kunnande och höjd beredskap.

Barn- och utbildningsnämndens budget utökas med 1 200 tkr för främjande insatser för elevers hälsa och lärande, år 2023 och framåt.

Budgeten för arvodeskostnader förstärks med 400 tkr för ökat antal ledamöter.

Revisionen erhåller 158 tkr i utökad ram för år 2023.

Socialnämnden tillskjuts 200 tkr för bidrag till Kvinnojouren Märta.

Övrigt

Medel som tillfördes valnämnden år 2022 då det var valår återförs i budget 2023.

Lokalvårdsenheten får minskad budget med 1 500 tkr kopplat till tidigare beslut att vid omorganisationen kostnadseffektivera verksamheten.

Verksamheten för rivningar förstärktes med 700 tkr år 2022, dessa medel återförs år 2023.

Enligt kommunallagen ska budgeten upprättas så att intäkter överstiger kostnader. Nämnderna åläggs ett besparingskrav på sammanlagt 14 mkr, vilket motsvarar 0,75 % av nettobudgeten. Detta för att Ljungby kommun ska kunna budgetera för ett resultat på 1,0 % av skatteintäkter och statsbidrag.

Investeringsbudget år 2023

Nämnderna har lämnat in begäran om investeringar på sammanlagt 358 mkr för 2023 och 1 092 mkr för hela planperioden 2024-2027. Kommunstyrelsens arbetsutskotts förslag ligger på 313 mkr för 2023 och 1 259 mkr för hela planperioden. Av investeringarna avser 51 mkr VA och renhållning för 2023 och 316 mkr för hela planperioden 2024-2027.

Tekniska nämnden

I fastighetsavdelningens budget avsätts medel för multihall, totalt 160 mkr åren 2022-2025. Även medel för bowlinghall budgeteras för 21,3 mkr år 2023. Energiinvesteringar förstärks med 10 mkr årligen. Totalt tilldelas fastighetsavdelningen 175,6 mkr år 2023.

Gatuinvesteringar budgeteras till 33,6 mkr för 2023. Till parkering Askaken avsätts ytterligare 350 tkr. Parkavdelningen tilldelas en investeringsbudget på 6,5 mkr. Budgeten för exploateringsavdelningen sätts till 3,0 mkr, vilket avser markförvärv.

Investeringar för VA budgeteras 49,6 mkr och för renhållning budgeteras 1,5 mkr.

Kommunstyrelsen

För kommunstyrelsen budgeteras 5 650 tkr för investeringar 2023. Budgeten för Programfas övergripande projekt sänks från tidigare 1 000 tkr till 500 tkr. 150 tkr tilldelas för renovering av arkivet samt 350 tkr för köp av jobbcirkusen. För att kunna fortsätta den positiva utvecklingen när det gäller centrum avsätts 1 000 tkr år 2023.

Miljö- och byggnämnden

För miljö- och byggnämnden avsätts 200 tkr i investeringsbudget.

Barn- och utbildningsnämnden

Barn- och utbildningsnämnden tilldelas budget på 11 935 tkr vilket bland annat innefattar ny lastbil med släp, 2 500 tkr, inventarier Harabergetområdet/Hjortsberg med 5 000 tkr, inventarier Stensbergsskolan 760 tkr, digitala lärverktyg samt gradsax.

Socialnämnden

Socialnämndens investeringsbudget uppgår till 7 850 tkr för 2023 vilket bland annat avser inventarier till nytt särskilt boende på Harabergetområdet, 5 000 tkr.

Kultur- och fritidsnämnden

Investeringar för kultur- och fritidsnämnden budgeteras till 12 480 tkr för år 2023. Största investeringarna avser inventarier bowlinghall och bibliotek samt utbyggnad av befintlig paddock på Sickinge. 50 tkr avsätts till handikapptolett samt handikappramp i Askaken, samt 300 tkr för aktivitetsytor på landsbygden. Investeringsbudget 600 tkr för traktor flyttas till år 2023 från år 2024.

BUDGET 2023

BUDGETFÖRÄNDRINGAR (kr)	KS	TN	MBN	BUN	SN	KFN	Val-nämnd	ÖF	Rev. Famrätt	Totalt
Budgetförändringar kopplat till ekonomistyrningsregler										
Inflationskompensation	605	1 932	-231	6 253	4 102	2 235		-22	12	14 925
Demografifaktor justering 2021	25	94	-1	417	800	6		-1		1 340
Demografifaktor justering 2022	-49	-22	-2	877	-924	25		-1		-96
Demografifaktor 2023	616	393	17	351	12 949	81		9	2	14 421
Löneökning	1 518	1 868	592	22 806	17 826	1 144	2	103	5	45 864
Kapitalkostnadskompensation	135	735		2 535	403	1 657				5 465
Höjd internränta	139	2 841	9	4 238	2 575	1 735				11 537
Höjda pensionskostnader	2 150	5 018	880	17 056	19 456	1 351		249	14	46 174
Höjda sociala avgifter ungdomar	317	41		1 062	2 648	227		1		4 296
Internhyra						2 000				2 000
Budgetförändringar kopplat till tidigare beslut										
Detaljplan Södra Ljunga			-150							-150
Bolmens östra strand			-500							-500
Fördjupad översiktsplan			-700							-700
Kontorsmaterial	63	-30	-11	-12	-2	-8				0
Återföring ökad ram				-3 500						-3 500
Reglering mot generella statsbidrag										
Kommuner mot brott	285									285
Fast omsorgskontrakt					1 851					1 851
Stärkt rätt till assistans					-541					-541
Barnets bästa när LVU upphör					29					29
Planering gymnasial utbildning				456						456
Ämnesbetyg				57						57
Nationella minoritetspråk				-85						-85
Deltagande i förskola				114						114
Stärkta skolbibliotek				57						57
Allsidig social sammansättning				85						85
Extra studietid o lovskola				655						655
Professionsprogrammet				-57						-57
Nationella prov				342						342

BUDGET 2023

BUDGETFÖRÄNDRINGAR (tkr)	KS	TN	MBN	BUN	SN	KFN	Val-nämnd	ÖF	Rev.	Famrätt	Totalt
Analys i ÖP, klimatanpassning			-85								-85
Budgetförändringar under pågående år 2022											
Städorganisation	-57	31 796		-23 448	-6 882	-1 409					0
Kostverksamhet				6 200							6 200
Övriga budgetförändringar år 2023											
Val 2022							-700				-700
Besparing städorganisation		-1 500									-1 500
Rivningar		-700									-700
Besparing	-760	-1 034	-69	-5 648	-5 786	-651	0	-52			-14 000
Kameraövervakning skolor		500		-1 000							-500
IT-avdelningens utökning två tjänster	1 400										1 400
Studentföreläsningsarbete	300										300
Vätgas fordon	100										100
Barnens bästa galler!	1 000										1 000
Ökad arvodeskostnad	400										400
Teater 16						690					690
Lokal Lidhult				200							200
Fritidsgård Lagan						321					321
Sommarlovskort	300										300
Doktorand				350							350
Smålands Sjörike	100										100
Demokratiberedning till val- och demokratinämnd	-115						115				0
Samhällsbyggnadsavdelning	3 062	-418	-2 644								0
IT-licenser	-4 077	456	137	1 024	2 352	108					0
Politikerutbildning	200										200
Brandvärn		150									150
Främjande insatser för elevers hälsa				1 200							1 200
Utökad ram									158		158
Kvinnjouren					200						200
SUMMA	7 657	42 120	-2 758	32 756	51 056	9 512	-583	286	191	42	140 279

Budget per nämnd och förvaltning 2023 (tkr)

	Budget 2022	Budget 2023
Kommunstyrelse	94 490	102 147
Teknisk nämnd	93 871	135 991
Miljö- och byggnämnd	11 727	8 969
Barn- och utbildningsnämnd	713 740	746 496
Socialnämnd	713 779	764 835
Kultur- och fritidsnämnd	76 432	85 944
Valnämnd	799	216
Gem överförmyndarnämnd	6 480	6 766
Revision	1 096	1 287
Gem familjerättsnämnd	2 042	2 084
SUMMA	1 714 456	1 854 735

KOMMUNSTYRELSE

	Budget förändring
Inflationskompensation	605
Demografifaktor justering 2021	25
Demografifaktor justering 2022	-49
Demografifaktor 2023	616
Löneökning	1 518
Kapitalkostnadskompensation	135
Höjd internränta	139
Samhällsbyggnadsavdelning	3 062
IT-licenser	-4 077
Smålands Sjörike	100
Kontorsmaterial	63
Demokratiberedning till valnämnd	-115
Sparbeting	-760
IT-avd utökning två tjänster	1 400
Studentferiearbete	300
Sommarlovs kort	300
Vätgas fordon	100
Allas barn	1 000
Ökad arvodeskostnad	400
Höjda pensionskostnader	2 150
Höjda sociala avgifter ungdomar	317
Städorganisation	-57
Kommuner mot brott	285
Politikerutbildning	200
SUMMA	7 657

TEKNISK NÄMND

Inflationskompensation	1 932
Demografifaktor justering 2021	94
Demografifaktor justering 2022	-22
Demografifaktor 2023	393
Höjd internränta	2 841

BUDGET 2023

Löneökning	1 868
Kapitalkostnadskompensation	735
Sparbeting	-1 034
Höjda pensionskostnader	5 018
Höjda sociala avgifter ungdomar	41
Samhällsbyggnadsavdelning	-418
Kameraövervakning skolor	500
Brandvärn	150
IT-licenser	456
Kontorsmaterial	-30
Städorganisation	31 796
Beparing städorganisation	-1 500
Rivningar	-700
SUMMA	42 120

MILJÖ- OCH BYGGNÄMND

Inflationskompensation	-231
Demografifaktor justering 2021	-1
Demografifaktor justering 2022	-2
Demografifaktor 2023	17
Fördjupad ÖP	-700
Bolmens östra strand	-500
Detaljplan Södra Ljunga	-150
Löneökning	592
Höjd internränta	9
Sparbeting	-69
Höjda pensionskostnader	880
Samhällsbyggnadsavdelning	-2 644
Kontorsmaterial	-11
IT-licenser	137
Analys i ÖP, klimatanpassning	-85
SUMMA	-2 758

BARN- OCH UTBILDNINGSNÄMND

Inflationskompensation	6 253
Demografifaktor justering 2021	417
Demografifaktor justering 2022	877
Demografifaktor 2023	351
Löneökning	22 806
Höjd internränta	4 238
Kapitalkostnadskompensation	2 535
Sparbeting	-5 648
Höjda pensionskostnader	17 056
IT-licenser	1 024
Kameraövervakning	-1 000
Kontorsmaterial	-12
Doktorand	350
Lokal Lidhult	200
Städorganisation	-23 448
Kostverksamhet	6 200
Höjda sociala avgifter ungdomar	1 062
Återföring ökad ram	-3 500

BUDGET 2023

Validering nationell struktur	171
Planering gymnasial utb	456
Ämnesbetyg	57
Nationella minoritetsspråk	-85
Deltagande i förskola	114
Stärkta skolbibliotek	57
Allsidig social sammansättning	85
Nationella prov	342
Extra studietid o lovskola	655
Främjande insatser för elevers hälsa	1 200
Professionsprogrammet	-57
SUMMA	32 756

SOCIALNÄMND

Inflationskompensation	4 102
Demografifaktor justering 2021	800
Demografifaktor justering 2022	-924
Demografifaktor 2023	12 949
Löneökning	17 826
Höjd internränta	2 575
IT-licenser	2 352
Kontorsmaterial	-2
Städorganisation	-6 882
Sparbeting	-5 786
Kvinnojouren	200
Höjda pensionskostnader	19 456
Höjda sociala avgifter ungdomar	2 648
Kapitalkostnadskompensation	403
Fast omsorgskontrakt	1 851
Stärkt rätt till assistans	-541
Barnets bästa när LVU upphör	29
SUMMA	51 056

KULTUR- OCH FRITIDSNÄMND

Inflationskompensation	2 235
Demografifaktor justering 2021	6
Demografifaktor justering 2022	25
Demografifaktor 2023	81
Städorganisation	-1 409
Löneökning	1 144
Höjd internränta	1 735
Bidrag Friluftsförbundet	0
Teater 16	690
Internhyra	2 000
Kontorsmaterial	-8
IT-licenser	108
Kapitalkostnadskompensation	1 657
Fritidsgård Lagan	321
Kommunala badplatser	0
Sparbeting	-651
Höjda pensionskostnader	1 351
Höjda sociala avgifter ungdomar	227
SUMMA	9 512

BUDGET 2023

VALNÄMND

Val 2022	-700
Löneökning	2
Demokratiberedning	115
SUMMA	-583

GEMENSAM ÖVERFÖRMYNDARNÄMND

Inflationskompensation	-22
Demografifaktor justering 2021	-1
Demografifaktor justering 2022	-1
Demografifaktor 2023	9
Sparbeting	-52
IT-licenser	
Höjda pensionskostnader	249
Höjda sociala avgifter ungdomar	1
Löneökning	103
SUMMA	286

REVISION

Inflationskompensation	12
Löneökning	5
Höjda pensionskostnader	14
Utökad ram	158
Demografifaktor 2023	2
SUMMA	191

GEMENSAM FAMILJERÄTTSNÄMND

Inflationskompensation	39
Demografifaktor 2023	3
SUMMA	42

BUDGET 2023

RESULTATBUDGET 2023-2025 (tkr)

	Budget 2022	Budget 2023	Plan 2024	Plan 2025
Verksamhetens nettokostnad	-1 714 456	-1 854 735	-1 868 632	-1 885 677
Höjd internhyra			-2 000	-4 000
Kapital- och driftkostnadskompensation			-6 930	-10 830
Ofördelad lönepott	-37 623	-40 000	-93 000	-148 000
Ökning semesterlöneskuld	-2 900	-3 062	-3 130	-3 200
Intern ränta	17 500	34 800	39 400	42 500
Kundförluster	-1 000	-1 000	-1 000	-1 000
Avgiftsbestämd ålderspension	-50 138	-70 650	-71 630	-73 890
Pensionspremier	-16 014	-43 000	-46 400	-13 800
Avsättning till pensioner	-3 914	1 576	1 772	1 405
Pensionsutbetalningar	-27 000	-30 600	-28 100	-27 300
Löneskatt	-22 606	-34 859	-35 513	-27 664
Kalkylerade PO-pålägg	84 583	131 850	135 806	139 880
Verksamhetens nettokostnader	-1 773 568	-1 909 680	-1 979 358	-2 011 576
Skatteintäkter	1 359 357	1 407 605	1 469 519	1 535 411
Generella statsbidrag o utjämning	449 511	513 203	523 346	527 884
Verksamhetens resultat	35 300	11 128	13 508	51 719
Finansiella intäkter	17 750	24 250	24 250	18 250
Finansiella kostnader	-6 902	-16 217	-23 856	-31 695
ÅRETS RESULTAT	46 148	19 161	13 901	38 273
Finansiellt mål resultat 2 % av skatteintäkter och statsbidrag	5,7%	2,0%	1,8%	0,7%

BUDGET 2023

FINANSIERINGSBUDGET 2023-2025 (tkr)

	Budget 2022	Budget 2023	Plan 2024	Plan 2025
Den löpande verksamheten				
Resultat efter skatter o finansnetto exkl avskrivningar	148 180	121 161	115 901	140 273
SUMMA LÖPANDE VERKSAMHET	148 180	121 161	115 901	140 273
Förändring av rörelsekapital				
	20 000	20 000	20 000	20 000
Investeringsverksamhet				
Bruttoinvesteringar	-259 985	-312 965	-415 675	-233 605
Försäljning av anläggningar	1 500	1 500	1 500	1 500
Investering överföring	-51 649	-143 770	0	0
SUMMA ANVÄNDA MEDEL	-310 134	-455 235	-414 175	-232 105
Finansieringsverksamhet				
Nyupptagna lån	0	169 000	278 000	72 000
SUMMA FINANSIERINGSVERKSAMHET	0	169 000	278 000	72 000
Bidrag till infrastruktur				
	-3 909	0	0	0
Förändring av likvida medel	-141 954	-145 074	-274	168
Likvida medel årets början	153 222	155 434	10 360	10 086
Likvida medel årets slut	11 268	10 360	10 086	10 255
Självfinansieringsgrad investeringar (finansiellt mål 100 % över fyra år)	57%	39%	28%	60%

BUDGET 2023**BALANSBUDGET 2023-2025 (tkr)**

	Budget 2022	Budget 2023	Plan 2024	Plan 2025
TILLGÅNGAR				
Anläggningstillgångar	2 302 499	2 532 439	2 844 614	2 974 719
Omsättningstillgångar	720 758	762 611	742 337	722 506
- varav likvida medel	11 268	10 360	10 086	10 255
SUMMA TILLGÅNGAR	3 023 257	3 295 050	3 586 951	3 697 225
EGET KAPITAL, AVSÄTTNINGAR OCH SKULDER				
Eget kapital	1 790 419	1 888 040	1 901 941	1 940 215
- varav årets resultat	46 180	19 161	13 901	38 273
Avsättningar	73 804	74 479	74 479	74 479
Långfristiga skulder	718 513	891 515	1 169 515	1 241 515
Kortfristiga skulder	440 521	441 016	441 016	441 016
SUMMA EGET KAPITAL, AVSÄTTNINGAR OCH SKULDER	3 023 257	3 295 050	3 586 951	3 697 225
AVKASTNING PÅ EGET KAPITAL	2,6%	1,0%	0,7%	2,0%
SOLIDITET	59%	57%	53%	52%

INVESTERINGSBUDGET 2023 SAMT PLAN 2024-2027

Investeringsbeskrivning	Budget 2023	Plan 2024	Plan 2025	Plan 2026	Plan 2027
Tekniska nämnden					
TN övergripande inkl räddningstjänsten	5 200	8 550	6 400	5 750	5 650
TN Fastighetsavdelning	175 550	194 950	69 900	37 900	37 900
TN Gata - Trafiksäkerhet	2 900	2 900	2 900	3 600	3 600
TN Gata - Industri- och handelsområden	2 200	12 700	9 200	4 200	2 700
TN Gata - Bostadsområden	2 000	1 000	2 500	0	0
TN Gata - Gator och parkeringar	19 050	42 250	19 500	19 500	11 500
TN Gata - GC-vägar	3 000	33 500	2 500	7 000	6 000
TN Gata - belysning	4 400	4 000	4 000	500	500
TN Gata - Centrumplan	0	0	3 500	5 550	13 300
Summa TN Gata	33 550	96 350	44 100	40 350	37 600
TN Park	6 500	8 600	2 400	3 800	1 400
TN Exploatering	3 000	3 000	3 000	3 000	3 000
Summa teknisk nämnd exkl. VA/renh.	223 800	311 450	125 800	90 800	85 550
TN Vatten	3 000	3 000	3 250	3 800	3 500
TN Avlopp	15 800	14 650	23 650	29 500	11 000
TN VA ledningar	30 750	66 750	56 500	21 750	21 750
Summa Vatten och avlopp	49 550	84 400	83 400	55 050	36 250
TN Renhållning	1 500	1 500	1 500	1 500	1 500
Summa VA Renhållning	51 050	85 900	84 900	56 550	37 750
SUMMA Teknisk nämnd	274 850	397 350	210 700	147 350	123 300
Kommunstyrelsen					
Inventarier KLF	150	150	150	150	150
Programfas övergripande projekt	500	1 000	1 000	1 000	1 000
KS oförutsedda	300	300	300	300	300
IT-investeringar	3 000	3 000	3 000	3 000	3 000
Fokusområden investering	200	200	200	200	200
Jobbcirkus	350				
Centrumutveckling	1 000				
Arkivet	150	1 000			
Summa Kommunstyrelse	5 650	5 650	4 650	4 650	4 650
Miljö- och byggnämnd					
Inventarier Miljö- och bygg	100	100	100	100	100
Digitalisering	100	200	200	200	200
Summa Miljö- och byggnämnd	200	300	300	300	300

INVESTERINGSBUDGET SAMT PLAN 2024-2027

Investeringspecifikation	Budget 2023	Plan 2024	Plan 2025	Plan 2026	Plan 2027
Barn- og utbildningsnämnden					
Inv Barn- o utbildning	2 000	3 000	3 000	3 000	3 000
Inv Stensbergsskolan	760				
Inv multihall			1 480		
Div årliga omdisp skola/barnom	100	100	100	100	100
Lärararbetsplatser	75	75	75	75	75
Anp skolgårdar enl hand.plan	175	175	175	175	175
Digitala lärverktyg	875	875	875	875	875
Harabergetområdet/Hjortsberg inventarier	5 000	4 500			
Lastbil med släp Fordons- og transportprogrammet	2 500				
Gradsax Industriprogrammet	450				
Summa Barn- og utbildningsnämnd	11 935	8 725	5 705	4 225	4 225
Kultur- og fritidsnämnden					
Investeringar Kultur-Fritid	700	700	700	700	700
Offentlig utsmyckning	100	100	100	100	100
Inventarier bibliotek	1 700				
Inventarier multihall			5 600		
Inventarier bowlinghall	8 210				
Utbyggnad befintlig paddock Sickinge	820				
Aktivitetsytor på landsbygden	300				
Traktor Lagavallen	600				
Askaken handikapptolett samt handikappramp	50				
Sarg og plexiglas A-hallen Ljungby Arena			3 000		
Summa Kultur- og fritidsnämnd	12 480	800	9 400	800	800
Miljö- og byggnämnden					
Inventarier Miljö- og bygg	100	100	100	100	100
Digitalisering	100	200	200	200	200
Summa Miljö- og byggnämnd	200	300	300	300	300
Socialnämnden					
Invent socialförvaltningen	1 100	1 100	1 100	1 100	1 100
IT-förbättringar/utbyggnad	600	600	600	600	600
Arbetsmiljöåtgärder	400	400	400	400	400
Reinvesteringar sängar	400	400	400	400	400
Reinvestering taklyftar	350	350	350	350	350
Inventarier nytt särskilt boende	5 000				
Summa Socialnämnd	7 850	2 850	2 850	2 850	2 850
SUMMA TOTALT	312 965	415 675	233 605	160 175	136 125
SUMMA EXKL VA/ RENHÅLLNING	261 915	329 775	148 705	103 625	98 375

Ekonomisk rapport

VERKSAMHET	INTÄKT/ KOSTNAD	BUDGET 2022	BUDGET 2023
10 Nämnds- och styrelseverksamhet	INTÄKTER	-332	-111
	KOSTNADER	6 522	8 145
	Nettokostnad	6 190	8 034
11 Stöd till politiska partier	KOSTNADER	1 130	1 172
	Nettokostnad	1 130	1 172
13 Kommunövergripande verksamhet	INTÄKTER	-2 754	-3 045
	KOSTNADER	3 809	4 141
	Nettokostnad	1 055	1 096
21 Fysisk/ tekn plan, bostadsförb	INTÄKTER	0	-2 541
	KOSTNADER	0	3 502
	Nettokostnad	0	961
22 Utåtriktade åtgärder	INTÄKTER	-6 568	-706
	KOSTNADER	11 441	5 760
	Nettokostnad	4 873	5 054
26 Miljö och hälsoskydd	INTÄKTER	0	0
	KOSTNADER	183	198
	Nettokostnad	183	198
27 Räddningsvht o övr samh.skydd	INTÄKTER	-1 206	-2 733
	KOSTNADER	2 138	3 528
	Nettokostnad	932	795
47 Grundl, gymnasial vux.utb, SFI	INTÄKTER	-92	-100
	KOSTNADER	7 617	7 873
	Nettokostnad	7 525	7 773
61 Arbetsmarknadsåtgärder	INTÄKTER	-700	-579
	KOSTNADER	3 168	3 894
	Nettokostnad	2 468	3 315
70 KLF stab o utvecklingsavd	INTÄKTER	-853	-793
	KOSTNADER	15 895	16 545
	Nettokostnad	15 042	15 752
72 Kansliavdelningen	INTÄKTER	-2 960	-2 512
	KOSTNADER	12 135	12 804
	Nettokostnad	9 175	10 292
73 Ekonomiavdelningen	INTÄKTER	-3 311	-3 901
	KOSTNADER	13 309	16 675
	Nettokostnad	9 998	12 774
74 Personalavdelningen	INTÄKTER	-391	-320
	KOSTNADER	18 671	19 489
	Nettokostnad	18 280	19 169
77 IT-avdelningen	INTÄKTER	-1 237	-7 507
	KOSTNADER	18 875	23 268
	Nettokostnad	17 638	15 761
		94 490	102 147

Kommunstyrelsens uppdrag

I kommunstyrelsens verksamhetsplan görs en översiktlig beskrivning av hur kommunstyrelsen planerar att ta sig an kommunfullmäktiges uppdrag och budget. Kommunstyrelsens uppdrag regleras i kommunstyrelsens reglemente.

Utöver de uppdrag som tilldelas kommunstyrelsen i planeringsdirektivet så hanterar kommunstyrelsen de uppdrag som löpande lämnas av kommunfullmäktige. På motsvarande sätt riktar kommunstyrelsen löpande uppdrag till sin förvaltning, kommunledningsförvaltningen. Uppdrag som tillkommer under året läggs till i förvaltningens verksamhetsplan och följs upp enligt gällande delårsrapportering.

Kommunledningsförvaltningen är kommunstyrelsens förvaltning och biträder därmed kommunstyrelsen i uppdraget att leda, samordna och bedriva uppsikt för den kommunala verksamheten.

Kommunstyrelsen har ett övergripande ansvar för uppföljning, utveckling och utvärdering av nämndernas verksamhet. Kommunstyrelsen ska utifrån sin styrande roll även kontrollera att kommunfullmäktiges övergripande mål och planer följs. Kommunstyrelsen ska ha insyn, uppsikt och kontroll över den verksamhet som bedrivs i de kommunala bolagen samt i de kommunalförbund som kommunen är medlem i. Kommunstyrelsen har också till uppgift att driva de strategiska utvecklings- och framtidsfrågorna för Ljungby kommun.

Kommunledningsförvaltningen

Målet är att kommunledningsförvaltningen skall vara en tydlig och professionell förvaltning med fokus på visionsarbete, utveckling och koncernövergripande styrning, samordning och stöd till förvaltningar/ bolag för att skapa en effektiv och utvecklingsorienterad organisation som har invånarnas bästa i fokus och där arbetet präglas av långsiktighet och hållbarhet. Kommunledningsförvaltningen är indelad i sju avdelningar med avdelningschefer som rapporterar till kommundirektören/kommunledningsförvaltningens förvaltningschef.

Ekonomiavdelningen

Ekonomiavdelningen ansvarar bland annat för redovisning, ekonomisk planering, inköp, kvalitet och upphandling. I avdelningen ingår Kvalitet- & upphandlingsenheten som ansvarar för att styra, planera och utveckla upphandlingarna inom kommunen samt utveckla och stödja kommunkoncernens arbete med visions- och målstyrning och uppsiktsplikt.

Nämndens mål och uppdrag

Visionsmål - Bästa kommun att växa

Fullmäktigemål

Fullmäktigemål	Indikatorer	Delmål	Mål
Öka andelen förnybar energi i kommunen och användningen av fossilfria bränslen	Fossiloberoende fordon i kommunorganisationen, andel	Öka	25% bästa under mandatperioden
Förbättra Ljungby kommuns näringslivsklimat	Svenskt näringslivsklimat ranking	Förbättras	40 bästa kommun i landet under mandatperioden
Öka andelen ungdomar som arbetar eller studerar, samt stödja och främja utvecklingen av arbetstillfällen	Ungdomar som är etablerade på arbetsmarknaden eller studerar 2 år efter fullföljd gymnasieutbildning, hemkommun, andel	Öka	Öka

Inom ekonomiavdelningen ingår även förvaltarenheten med professionella gode män och förvaltare.

HR-avdelningen

Avdelningen stödjer organisationen strategiskt och operativt i löne-, hälso- och andra personalfrågor.

Samhällsbyggnadsavdelningen

Samhällsbyggnadsavdelningens uppdrag har fokus på behovet av att stödja kommunstyrelsen i sitt ansvar för att leda och samordna samhällsbyggnadsområdet.

Administration och Säkerhet

Inom avdelningen är flera verksamheter samlade. Det handlar om kommunarkiv, budget-, skuld- och konsumentvägledning, kansli, kommunjurist, säkerhet- och beredskap och överförmyndarenheten. Inom avdelningen finns även kommunens dataskyddsbud. Arbetet spänner inom ett brett område från politisk administration och demokratifrågor till trygghetskapande åtgärder och civilt försvar. När det gäller överförmyndarenheten är den knuten till en egen nämnd - överförmyndarnämnden.

Service- och IT-avdelningen

Avdelningen ansvarar för kommunens kontaktcenter samt drift, support och strategisk utveckling av telefoni, informationsteknik (IT) och digitalisering. Avdelningen ansvarar även för godsmottagning och posthantering i kommunhuset.

Kommunikationsavdelningen

Avdelningen arbetar med strategisk kommunikation, produktion och webbutveckling samt med information om kommunens verksamheter såväl internt som externt. Kommunikationsavdelningen stöttar, skapar innehåll och hjälper till att nå ut med verksamheternas budskap. Avdelningen arbetar med att uppnå verksamheternas mål med kommunikation i rätt kanaler: webb, media, sociala kanaler och grafiskt material.

Näringslivsavdelningen

Avdelningen ansvarar för näringslivsfrågor och en väg in för näringslivet. Erbjuder hjälp vid nyetableringar, expansion och utveckling samt In- och Medflyttarservice.

KOMMUNLEDNINGSFÖRVALTNINGEN

Uppdrag och beslut från Planeringsdirektiv år 2023

Uppdrag	Kommentar
Ljungby kommun står bakom den gemensamma kraftsamling gällande kompetensförsörjning som sker i regionen utifrån den regionala utvecklingsstrategin. Förvaltningsorganisation och koncernföretag får i uppdrag att medverka och bidra i arbetet	Under mandatperioden
Kommunstyrelsen får i uppdrag att arbeta fram en långsiktig och hållbar strategi för kompetensförsörjning och redovisa till KS senast juni 2023	
Kommunstyrelsen får i uppdrag att kontinuerligt följa upp nämndernas implementeringsarbete gällande heltid som norm	
Som del i arbetet med Heltid som norm har kommunstyrelsen givit kommunledningsförvaltningen i uppdrag att starta en kommungemensam central bemanningsenhet senast den 1 januari 2024 (KS2021-0416)	
En avsiktsförklaring att byta ut 25 % av kommunens fordon till vätagbilar är antagen av kommunstyrelsen under mandatperioden	I utbytesplanen för kommunstyrelsens fordon skall fossiloberoende fordon beställas
Kommunstyrelsen får i uppdrag att utreda möjligheterna till samordning av samhällstjänster på serviceorterna (likt Lidhults deltidbrandmän). Utredningen ska vara klar senast 30 april 2023. Ärendet följs upp av kommunstyrelsen och rapporteras till budgetberedningen.	Syfte att hitta synergi och spara pengar men ger mer nytta för invånaren. Kolla hur behovet ser ut. Arbetsgrupp på KLF med samhällsbyggnad, HR och EA.
Ljungby kommun ska permanent erbjuda Ljungby kommuns ungdomar ett kostnadsfritt sommarlovsbusskort.	
En verksamhetsutövare kan skriva avtal om leverans av förnybar elektrisk kraft direkt med en elproducent via ett s.k. PPA-avtal och därmed bidra till den gröna omställningen. Ljungby Energi AB skall medverka och bidra till utvecklingen av Ljungby kommun som en attraktiv och efterfrågad kommun att leva, bo och driva företag i. Eftersom prisutvecklingen på elektrisk kraft medfört svårigheter för verksamhetsutövare att bedriva sin verksamhet skall bolaget utreda möjligheten att uppföra nya gröna produktionsenheter för leverans av grön el till näringslivet via s.k. PPA-avtal.	

Visionsmål – Livslångt lärande för alla

Fullmäktigemål

Fullmäktigemål	Indikatorer	Delmål	Mål
Öka delaktighet för kommunens verksamheter i syfte att förbättra och utveckla vår kvalitet och service.	JSM-mätning	Öka	Öka
Öka delaktighet för kommunens verksamheter i syfte att förbättra och utveckla vår kvalitet och service.	Företagsklimat – bemötande, NKI	Öka	25% bästa under mandatperioden

Uppdrag och beslut från Planeringsdirektiv år 2023

Uppdrag	Kommentar
Från och med år 2023 ska en val- och demokratinämnd inrättas inom Ljungby kommun. Kommunstyrelsen får i uppdrag att vidta åtgärder för att nämnden ska kunna inrättas den 1 januari 2023.	
Verksamhetsmål: Ljungby kommun har en öppen och levande dialog som skapar delaktighet i den lokala demokratin och i serviceorterna Implementering av delaktighetuppdrag 2023-2024	SBU
Kommunstyrelsen får i uppdrag att samordna både ett kontaktcenter och en backofficefunktion för inkommande samtal/mail och förfrågningar. Syftet är att ha en väg in till kommunen och att vårt bemötande och tillgänglighet ska ligga bland de 25% bästa i landet kommande mandatperiod genom insiktsmätning bemötande och tillgänglighet samt JSM-mätning. Detta skall göras med befintliga personalresurser inom hela kommunorganisationen. Efter utvärdering som ska vara klar senast i november 2022 tas beslut om eventuell justering av öppettider. Uppdraget ska genomföras utan utökning av budget. Ärendet följs upp av kommunstyrelsen.	Indikator: JSM-mätning, öka

Visionsmål – Vi skapar ett rikt liv

Fullmäktigemål

Fullmäktigemål	Indikatorer	Delmål	Mål
Genom att vara en attraktiv arbetsgivare skapa ett hållbart liv för våra medarbetare.	Sjukfrånvaro	Minska	Minska
	Långtidssjukfrånvaro	Minska	Minska
	Frisknärvaro	Öka	Öka
	Medarbetarengagemang HME	Behålla	Behålla

Uppdrag och beslut från Planeringsdirektiv år 2023

Uppdrag	Kommentar
Kommunstyrelsen får i uppdrag att utreda möjligheterna att samordna kommunens kostnader, intäkter och budget för idrottslokaler och bad under kultur- och fritidsnämnden. Utredningen ska vara klar senast 30 april 2023. Ärendet följs upp av kommunstyrelsen och rapporteras till budgetberedningen.	
Utreda kostnads- och intäktsfördelning av kommunens solcells-anläggningar mellan förvaltningarna.	
Målet är en god uppväxt för barn och ungdomar i Ljungby kommun, där kommunen arbetar för att barn och ungdomar ska få tillgång till: trygghet, hälsa, utveckling, lärande, omsorg, god hemmiljö och goda relationer, i enlighet med Barnens bästa galler! – i Kronobergs län. Alla som möter barn och ungdomar ska ha detta gemensamma mål som grundar sig i barnkonventionen.	Se separat handlingsplan
Kommunstyrelsen/kultur och fritidsnämnden får i uppdrag att tillsammans med pensionärsföreningarna i Ljungby kommun finna långsiktig lösning i lokalfrågan.	

Kommentarer detaljbudget

Kommunledningsförvaltningens budget har inför 2023 ökat med 7 658 tkr.

Kommunstyrelsen budget ökas med 2 043 tkr. Av ökningen avser 1 000 tkr projektet "Allas barn", 400 tkr ökade arvodeskostnader och 200 tkr politikerutbildning.

Kansliavdelningens budget ökas med 626 tkr. 285 tkr tilldelas för brottsförebyggande arbete, "kommuner mot brott". Budget för städorganisation flyttas från avdelningen (-57 tkr).

Ekonomiavdelning utökas med en kvalitetsenhet vilken tillförs en budget på 1 904 tkr. Totalt ökas ramen för avdelningen med 2 859 tkr.

För HR-avdelningen utökas budget med 1 738 tkr. För feriearbetande studenter budgeteras 300 tkr, vilket är på samma nivå som kostnaden för 2022.

Näringslivsavdelningens budget ökas med 420 tkr. Av ökningen avser 100 tkr arbetet med Smålands Sjörike.

200 tkr har tidigare avsatts som stimulansmedel och medfinansiering när vårt näringsliv vill satsa egna pengar på kommunens fokusområden, denna satsning prioriteras nu om.

IT- och serviceavdelningens budget minskas med 1 604 tkr. Tidigare budgeterade medel för kommunövergripande licenskostnader omfördelas från IT-avdelningen/KLF till samtliga förvaltningar (-4 077 tkr). Avdelningen utökas med två tjänster, för detta budgeteras 1 400 tkr.

Utvecklingsavdelningen upphör att existera 2022-12-31, budgeten har omfördelats till samhällsbyggnadsavdelningen samt kvalitetsenheten.

Kommunikationsavdelningen påverkas inte av några större budgetförändringar.

Den nystartade samhällsbyggnadsbyggnadsavdelningens ram för 2023 är 8 442 tkr. Budgeterade intäkter från planavgifter minskas från 3 515 tkr till 2 541 tkr, i relation till detta reduceras antalet tjänster på avdelningen.

Budget för internationella projekt minskas från 1 000 tkr till 800 tkr.

Ekonomisk rapport

VERKSAMHET	INTÄKT/ KOSTNAD	BUDGET 2022	BUDGET 2023
10 Nämnds- och styrelseverksamhet	INTÄKTER	-474	-472
	KOSTNADER	1 113	1 163
	Nettokostnad	639	691
21 Fysisk/ tekn plan, bostadsförb	INTÄKTER	-9 964	-10 341
	KOSTNADER	21 230	22 891
	Nettokostnad	11 266	12 550
24 Gator o vägar samt parkering	INTÄKTER	-27 531	-30 509
	KOSTNADER	69 356	77 199
	Nettokostnad	41 825	46 690
25 Parker	INTÄKTER	-15 692	-15 769
	KOSTNADER	25 768	26 620
	Nettokostnad	10 076	10 851
27 Räddningsvht o övr samh.skydd	INTÄKTER	-2 940	-2 710
	KOSTNADER	35 351	37 215
	Nettokostnad	32 411	34 505
51 Vård o oms. äldre o funk.hind	INTÄKTER	-28 502	-28 852
	KOSTNADER	27 824	27 373
	Nettokostnad	-678	-1 479
71 Gemensamma kostnader	INTÄKTER	-46 258	-46 998
	KOSTNADER	46 930	48 477
	Nettokostnad	672	1 479
75 Verksamhetslokaler	INTÄKTER	-166 905	-183 458
	KOSTNADER	165 605	214 525
	Nettokostnad	-1 300	31 067
81 Kommersiell verksamhet	INTÄKTER	-700	-200
	KOSTNADER	1 654	1 837
	Nettokostnad	954	1 637
86 Vattenfs o avloppshantering	INTÄKTER	-56 406	-56 426
	KOSTNADER	56 406	56 426
	Nettokostnad	0	0
87 Avfallshantering	INTÄKTER	-44 297	-51 000
	KOSTNADER	42 297	49 000
	Nettokostnad	-2 000	-2 000
		93 864	135 991

TEKNISKA NÄMNDEN

Exploateringsbudget 2023-2027

		Totalt projekt	2023	2024	2025	2026	2027
EXPLOATERING BOSTÄDER							
Replösa Björket, bostäder	Utgift	1 900	0	50	100	50	50
	Inkomst	-17 500	0	-1 500	-1 500	-1 500	-1 500
Järnvägsområdet i centrum, bostäder	Utgift	4 950	200	1 850	400	0	0
	Inkomst	-8 600	0	-2 000	-2 700	0	0
Replösa Byagården	Utgift	470	0	10	10	10	10
	Inkomst	-4 800	0	-193	-193	-193	-193
Sallebro Replösa	Utgift	2 250	200	100	0	10	10
	Inkomst	-3 000	0	0	0	-2 500	-500
Sågverket	Utgift	25 300	400	3 800	3 100	100	0
	Inkomst	-36 000	0	-6 000	-12 000	-6 000	0
Bostadsområden Ljungby tätort	Utgift	5 450	100	100	100	0	1 000
	Inkomst	-16 700	0	0	-5 000	0	0
Kvarteret Aspebacken	Utgift	2 900	700	200	100	0	0
	Inkomst	-10 000	0	-5 000	-5 000	0	0
Boken 3 m.fl.	Utgift	1 250	450	600	0	0	0
	Inkomst	-3 000	0	-3 000	0	0	0
EXPLOATERING INDUSTRIER							
NV Industriområdet, Eka	Utgift	24 280	1 005	25	25	25	25
	Inkomst	-19 000	-2 200	-2 200	-2 200	-2 200	-2 200
Västergatan Lagan	Utgift	11 150	10	10	10	10	10
	Inkomst	-7 600	-500	-500	-500	-500	-500
Karlsro Rosendal	Utgift	40 500	50	50	50	50	0
	Inkomst	-59 100	-2 000	-2 000	-2 500	-2 000	0
Industriområde Ekalund	Utgift	58 200	1 100	8 100	44 100	1 100	100
	Inkomst	-88 000	0	0	-5 000	-5 000	-5 000
NETTO EXPLOATERINGSVERKSAMHET		-64 900	28 215	35 502	-31 598	-19 538	-8 688
MARKFÖRVARV/MARKFÖRSÄLJNING							
Markförvärv, inlösen	Utgift		3 000	3 000	3 000	3 000	3 000
Markförsäljning utöver exploateringsprojekt	Inkomst		-100	-100	-100	-100	-100
NETTO MARK OCH EXPLOATERINGSVERKSAMHET			31 115	38 402	-28 698	-16 638	-5 788

Tekniska nämndens uppdrag

Tekniska nämnden har uppdraget att leverera infrastruktur, trygghet, måltider, bostäder, arbetsplatser, lokaler och mötesplatser för ett bättre liv enligt Ljungby kommuns mål och vision: I Ljungby formar vi framtiden tillsammans, 35 000 invånare 2035.

Tekniska nämndens uppdrag omfattar både drift och förvaltning samt utveckling av kommunens gator och trafiklösningar, parker och grönområden, vatten och avlopp, renhållning, fastigheter och exploateringsområden, kartor samt räddningstjänst och kostverksamhet.

I den dagliga driften ingår bland annat dricksvattenproduktion, sophämtning, tillagning av måltider, strategisk markanskaffning, förvaltning av kommunens fastigheter, räddningstjänst och snöröjning. En kontinuerlig och störningsfri leverans är nödvändig och förväntas av våra kommuninvånare.

En ändamålsenlig och effektiv förvaltning av kommunens fastigheter och övrig infrastruktur krävs för att bibehålla funktion och värde av kommunens kapital.

Ansvarsområdena för tekniska förvaltningen är preciserade i tekniska nämndens reglemente, fastställt av fullmäktige, och i lagstiftning. För att styra verksamheten ytterligare har tekniska förvaltningen, i dialog med tekniska nämnden, fastställt kärnuppdrag för varje avdelning. Dessa kärnuppdrag ska genomföra avdelningarnas arbete och skapa en tydlighet om vad som är viktigast. Detta ger i sin tur goda förutsättningar för att arbeta med tillitsbaserad ledning och styrning. Ledningsgruppens uppdrag är att skapa samsyn och samordning i förvaltningens gemensamma frågor. Syftet är att genom detta uppdrag skapa förutsättningar för politiken och verksamheterna att lyckas i sina respektive uppdrag.

Kärnuppdrag

Administrativa avdelningen

Administrativa avdelningen bistår tekniska nämnden i deras demokratiska uppdrag. Administrativa avdelningen samordnar och stöttar tekniska förvaltningens verksamheter i utvecklingsfrågor och administrativa frågor så att de kan ha stort fokus på sina kärnuppdrag, vilket i sin tur skapar en kommun väl värd att bo, vistas och verka i.

Planeringsavdelningen

Planeringsavdelningen projektleder och projekterar samhällsbyggandet för att Ljungby ska bli en inkluderande, trygg och trafiksäker kommun.

Exploateringsavdelningen

EExploateringsavdelningen förvärvar, förädlar och försäljer mark för att Ljungby kommun ska kunna växa. Ett led i den strategiska tillväxten är att utföra mätuppdrag samt att uppdatera och utveckla GIS- och kartmaterial som ger goda förutsättningar för hållbar, privat och kommunal exploatering.

Gatuavdelningen

Gatuavdelningen sköter, underhåller och bygger en säker kommunal infrastruktur, som exempelvis gator, gång- och cykelvägar, för att förenkla för kommuninvånarna vilket leder till ett rikare och tryggare liv.

Parkavdelningen

Parkavdelningen skapar trygga, tillgängliga och attraktiva grönområden för alla genom att planera, bygga, sköta samt underhålla park- och naturmark samt övriga grönytor på allmän plats.

Räddningstjänsten

Räddningstjänsten skapar ett tryggt samhälle för människor och verksamheter genom sina förebyggande åtgärder. Om en brand eller annan olycka ändå sker, arbetar räddningstjänsten för att förhindra och begränsa skadorna.

Kostavdelningen

Kostavdelningen planerar, tillagar och distribuerar näringsrika och hållbara måltider. Måltiderna bidrar till att förbättra möjligheten för alla barn att må bra och nå sina mål samt ger de äldre möjlighet till ett ökat välbefinnande.

Fastighetsavdelningen

Fastighetsavdelningen levererar ändamålsenliga och effektiva verksamhetslokaler till kommunens många olika verksamheter. Genom detta arbete ökar kommunens förmåga att skapa goda förutsättningar för trygghet, utveckling och hållbarhet.

VA- och renhållningsavdelningen

VA- och renhållningsavdelningen levererar bra dricksvatten som ger våra medborgare bättre förutsättningar för ett gott liv. VA- och renhållningsavdelningen renar avloppsvatten och sköter avfallshanteringen som ett led i arbetet för en hållbar framtid.

Tekniska nämnden arbetar mot visionen genom att

- Skapa förutsättningar för tillväxt genom planering och utbyggnad av infrastruktur, nya bostads- och industriområden, försäljning av byggrätter och mark.
- Skapa attraktiva miljöer och sammanhang genom t.ex. parker, lekplatser, välskötta verksamhetslokaler samt förskole- och skolrestauranger.
- Skapa trygghet genom lokalstrategiskt arbete, räddningstjänstens operativa och förebyggande arbete, ledningsförnyelse och asfaltsplan.
- Skapa hållbarhet genom klimatsmarta måltider, renhållningsverksamhet enligt avfallstrappan, investeringsplanering och biologisk mångfald.

Detta kopplas på olika sätt till de fyra fokusområdena.

Nämndens mål och uppdrag

Visionsmål - Bästa kommun att växa i

Fullmäktigemål

Fullmäktigemål	Verksamhetsmål	Indikatorer	Mål
Öka andelen förnybar energi i kommunen och användningen av fossilfria bränslen.	Mängden egenproducerad energi i kommunala fastigheter ska öka	Antal kWh egenproducerad energi	Öka
	Energiinvesteringar förstärks med 10 mkr årligen.	Investeringsbudget, kostnad per sparad/producerad kWh	Använda 10 mkr till effektiva åtgärder
	Minskad klimatpåverkan i kostavdelningens verksamheter.	Mått på koldioxid-ekvivalent per portion	Max 0,7 Co2e per portion för 2023. Max 0,6 Co2e per portion är målet för mandatperioden.
	Öka andelen livsmedel med Sverige som ursprungsland i syfte att förbättra självförsörjandegraden.	Andel inköpt svensk ost. Andel inköpt svenskt kött. Andel inköpt svensk fågel.	50 % svensk ost 100 % svenskt kött 100 % svensk fågel
	Minska det totala matsvinnet	Gram per måltid	Minska
Förbättra Ljungby kommuns näringslivsklimat	Det ska finnas byggbar och tillgänglig handels- och industrimark i Ljungby tätort.	Antal hektar	Minst 25 hektar
	Det ska finnas byggbar och tillgänglig handels- och industrimark i serviceorterna Lagan, Ryssby, Hamneda, Lidhult	Antal hektar	Minst 5 hektar i respektive serviceort
	Det ska finnas mark för flerbo-stadshus tillgänglig i Ljungby tätort.	Antal byggrätter	Minst 5
	Det ska finnas mark för flerbo-stadshus tillgänglig i serviceorterna.	Antal byggrätter	Minst 1 per serviceort
	Det ska finnas villatomter tillgängliga i Ljungby stad.	Antal villatomter	Minst 25
	Det ska finnas villatomter tillgängliga i serviceorterna.	Antal villatomter	Minst 5 per serviceort
Öka andelen ungdomar som arbetar eller studerar, samt stödja och främja utvecklingen av arbetstillfällen*.	Tekniska förvaltningen ska ta emot studenter som skriver examensarbeten eller gör praktik (LiA eller annan eftergymnasial utbildning) och studentferiemedarbetare.	Antal mottagna studenter som skriver examensarbeten, gör praktik och mottagna studentferiemedarbetare	10 per år

*Tekniska förvaltningen bidrar på många sätt till att ungdomar slutför sina gymnasie- och universitetsstudier, vi vidtar ett flertal arbetsmarknadsåtgärder och tar emot ett stort antal sommarjobbare varje år. Detta är dock svårt att med säkerhet mäta effekter av.

Uppdrag och beslut från Planeringsdirektiv år 2023

Uppdrag
Ljungby kommun står bakom den gemensamma kraftsamlingen gällande kompetensförsörjning som sker i regionen utifrån den regionala utvecklingsstrategin. Förvaltningsorganisation och koncernföretag får i uppdrag att medverka och bidra i arbetet.

Visionsmål - Livslångt lärande för alla

Fullmäktigemål

Fullmäktigemål	Verksamhetsmål	Indikatorer	Mål
Ökad tillgång för likvärdig skola och utbildning utifrån individens behov och oavsett socioekonomisk bakgrund.	80 % av eleverna ska tycka att måltiden i skolan är en positiv upplevelse. Målsättningen gäller för mandatperioden.	Etablera samarbete med barn- och utbildningsnämnden i syfte att bidra till målsättning om likvärdig skola.	Etablerat samarbete
	80 % av förskolebarnen ska tycka att måltiden i förskolan är en positiv upplevelse. Målsättningen gäller för mandatperioden.	Etablera samarbete med barn- och utbildningsnämnden i syfte att bidra till målsättning om likvärdig skola.	Etablerat samarbete
	Det ska genomföras temaveckor och temadagar på de kommunala restaurangerna.	Antalet temadagar och temaveckor	Minst tre temaveckor och minst fem temadagar årligen
	Räddningstjänsten ska se till att alla elever i förskoleklass får en brandutbildning i syfte att förebygga brandtillbud.	Elever i förskoleklass som har deltagit i brandutbildning	100 %
	Räddningstjänsten ska se till att alla elever i ÅK 7 får en blåljusutbildning i syfte att öka förståelsen för blåljusverksamheter.	Elever i ÅK 7 som har deltagit i blåljusutbildning	100 %
Öka delaktighet för kommunens verksamheter i syfte att förbättra och utveckla vår kvalitet och service*.	Kostnad för felavhjälpande underhåll på fastigheterna ska minska.	Kostnad för felavhjälpande underhåll.	Minska

*Tekniska förvaltningen håller fokus på de kärnuppdrag som presenteras överst på sida 3. Detta borgar för att de som bor, besöker och verkar i kommunen är nöjda med den kommunala servicen.

Uppdrag och beslut från Planeringsdirektiv år 2023

Uppdrag
Brandvärnen tillförs 150 tkr som ett första steg för att möjliggöra för mer utbildning, tekniskt kunnande och höjd beredskap.

Visionsmål - Vi skapar ett rikt liv

Fullmäktigemål

Fullmäktigemål	Verksamhetsmål	Indikatorer	Mål
Genom att vara en attraktiv arbetsgivare skapa ett hållbart liv för våra medarbetare.	Medarbetarna ska vara nöjda med tekniska förvaltningen som arbetsgivare	Personalomsättning	Max 10 % personalomsättning
	Sjukfrånvaron ska vara låg	Frånvaro i förhållande till ordinarie arbetstid	Max 5 % sjukfrånvaro

Uppdrag och beslut från Planeringsdirektiv år 2023

Uppdrag
500 tkr avsedda för kameraövervakning tillförs tekniska nämnden.
Vid upphandling av kommunala lokaler ska behov av skalskydd finnas med i förfrågningsunderlaget.
Tekniska nämnden får i uppdrag att utreda kostnaden för att hyra ut kommunens varmvattenbassäng alternativt att bygga för att kunna hyra ut. Utredningen ska också innefatta när bassängen kan stå klar för uthyrning.

Kommentarer detaljbudget

Tekniska nämnden har genom budgetbeslut i november 2022 tilldelats rambudget som i stora drag är liknande den för år 2022, förutom att budget för lokalvård tillkommit. Tekniska nämnden kompenseras enligt budgetbeslutet för löneökning, inflation (3,8 procent compensation), höjd internränta, demografi, kapitalkostnadscompensation till 75 procent, höjda pensionskostnader och IT-licenser. Compensationen för diverse omkostnader täcker inte de faktiska kostnadsökningarna vilket sammanfattningsvis innebär att svängremmen dras åt rejält för flera tekniska verksamheter. I praktiken innebär detta ambitionssänkningar för att hålla budget.

Pengar för IT-licenskostnader lämnas genom budgetbeslutet tillbaka från kommunstyrelsen till tekniska nämnden. Detta innebär att samordningsmöjligheterna för kommunen som helhet försvåras, men mer direkt innebär det också att pengarna inte täcker de kostnader tekniska nämnden har för IT-licenskostnader. Underskottet är cirka 116 tkr, vilket alltså innebär en besparing för tekniska nämnden. Utöver detta ser tekniska nämnden att dessa kostnader är på väg att öka ytterligare.

För år 2022 tilldelades tekniska nämnden cirka 32 mkr för sin lokalvårdsverksamhet.

Kommunfullmäktige har därtill beslutat om besparingar på 5 miljoner kronor uppdelade enligt följande:

- 2022 - besparing 1,5 mkr
- 2023 - besparing 1,5 mkr
- 2024 - förslag på besparing 2,0 mkr

Besparingen blir därmed totalt 15 procent, vilket kommer att påverka lokalvårdens frekvens i alla kommunala verksamheter.

Besparing på 1,034 mkr är beslutad för tekniska nämnden som helhet, utöver besparingen inom lokalvården. Denna besparing fördelas mellan exploateringsavdelningen, planeringsavdelningen, administrativa avdelningen och gatuavdelningen. På grund av de olika budgetmodellerna är det endast dessa avdelningar som kan åstadkomma de besparingar som beslutats. Det är inte möjligt att spara på verksamheter som finansieras av andra förvaltningar; fastighetsavdelning, kostavdelning, VA- och renhållning och bilpool. Exploateringsavdelningen håller ett vikariat vakant i syfte att spara, detta påverkar utvecklingsmöjligheterna för kommunen, samtidigt har fastighetsförsäljningarna bromsat in under senare delen av år 2022. På administrativa avdelningen tas allt utrymme för gemensamma konsultkostnader och övriga gemensamma utgifter bort. Detta innebär att marginalerna för oförutsedda händelser och uppdrag med mera uttraderas.

Kostnadsökningarna som redogjorts för tidigare i detta dokument innebär i realiteten ett betydligt mindre utrymme för verksamheterna att hålla sig inom. Tillfällig budget om 700 tkr för rivning har tagits bort. Detta innebär att arbetet med rivningar hejdas, underhållskostnader för lokaler som inte används kvarstår samtidigt som rivningskostnaderna i sig också ökat, alltså kan mindre rivningsarbeten utföras för samma peng.

Ett bidrag till de frivilliga brandvärnen på 150 tkr har beslutats. Dessa finns budgeterade inom räddningstjänsten, men avser alltså inte räddningstjänstverksamhet utan är ett rent föreningsbidrag till brandvärnen.

Ekonomisk rapport

VERKSAMHET	INTÄKT/ KOSTNAD	BUDGET 2022	BUDGET 2023
100 Nämnd och styrelseverksamhet	KOSTNADER	1 056	927
	Nettokostnad	1 056	927
215 Fysisk/ tekn plan, bostadsförb	INTÄKTER	-9 301	-3 778
	KOSTNADER	12 975	4 323
	Nettokostnad	3 674	545
261 Miljö o hälsoskydd m.utövn	INTÄKTER	-10 840	-9 548
	KOSTNADER	17 172	16 427
	Nettokostnad	6 332	6 879
263 Miljö, hälsa o hållbar utv	INTÄKTER	-3 300	-3 420
	KOSTNADER	3 965	4 039
	Nettokostnad	665	619
		11 727	8 969

Miljö- och byggnämndens uppdrag

Kommunfullmäktige beslutar om miljö- och byggnämndens reglemente som beskriver ramarna för nämndens uppdrag. I reglementet framgår det att nämnden ansvarar för att utföra kommunens uppgifter inom byggväsendet enligt plan- och bygglagen (PBL), inom miljö- och hälsoskyddsområdet enligt miljöbalken (MB), tillhandahålla rådgivning i energi- och klimatfrågor samt svara för prövning och tillsyn samt i övrigt handlägga och granska ärenden inom lagar som framgår av reglementet.

Ljungby kommun arbetar enligt ledningsfilosofin tillitsbaserad ledning och styrning. Som ett led i detta kommer ett fokus under 2023 inom förvaltningen att vara främjande tillsyn. Det innebär bland annat att tillsynen ska utgå ifrån ett främjandeperspektiv. Exempel på främjande tillsyn är att arbetet ska föregås av informationsinsatser om t e x kommande lagändringar genom utskick, lättillgänglig information på hemsidan, branschträffar och rådgivning. Kundfokus ska genomsyra hela kontakten med kunden där vi tillsammans ska arbeta framåt genom att ge förslag på lösningar och goda exempel. Ett verktyg inom tillitsbaserad ledning och styrning är aktivt medarbetarskap vilket handlar om att varje anställd och varje arbetsteam ges möjligheten att ta ansvar för den gemensamma arbetsmiljön, verksamhetsutveckling och det levererade resultatet.

Kommunrevisionen har för 2022 inte haft granskning av några särskilda punkter men i dialog med revisionen diskuterades fokus på att behålla kompetens/kapacitet i organisationen att komma ifatt med tillsyn och kontroll.

Miljöavdelningen

Miljöavdelningen arbetar med tillsyn av lagstiftning där flera statliga myndigheter (myndigheter som står under något departement) såsom Naturvårdsverket, Jordbruksverket, Folkhälsomyndigheten och Livsmedelsverket är ansvariga. Större delen av arbetet sker med stöd av livsmedelslagen och miljöbalken. Tillsynen innefattar även kommunen och kommunkoncernens egna verksamheter. Länsstyrelsen samordnar arbetet med miljö- och hälsoskydd i länet samt

livsmedelskontrollen. Det är också de som utvärderar och gör revision på kommunernas arbete.

Avdelningen övervakar och ser till att respektive lagstiftning följs genom inspektioner, registrering av nya företag samt rådgivning. Tillsynen sker på företag med miljöfarlig verksamhet och tillsyn av övriga miljöfarliga verksamheter som uttag av värme från mark/vatten och utsläpp av avloppsvatten. Genom förebyggande information och tillsyn av olika miljöstörande verksamheter säkerställs en hälsosam livsmiljö i kommunen. Med ett förebyggande arbete ges också näringslivet en förutsättning till en långsiktigt hållbar utveckling. Enligt miljöbalken är miljöfarlig verksamhet allt från enskilda avlopp till djurhållning och stora tillverkande industrier. Beroende på hur stor miljöpåverkan verksamheten förväntas ha kategoriseras verksamheterna som A-, B-, C- respektive U-verksamheter.

Livsmedelslagstiftningens mål är att konsumenterna ska serveras säker mat, kunna veta vad maten innehåller och att informationen om den är enkel att förstå.

Bygglövsavdelningen

Avdelningen har i uppdrag att utföra kommunens uppgifter enligt plan- och bygglagen inom byggväsendet samt arbeta för en långsiktig hållbar utveckling. Avdelningen jobbar för en god byggnadskultur samt en god och estetiskt tilltalande stads- och landskapsmiljö. I det dagliga arbetet ger avdelningen råd och upplysningar för att invånare och företagare ska veta vad som förväntas inför byggnation eller annan kontakt enligt plan- och bygglagen.

Bygglövsavdelningens uppdrag sträcker sig från hantering av förhandsbesked till beslut om slutbesked vid byggnation. På enheten ligger också ansvaret att hantera olovligt byggande och övrig tillsyn enligt plan- och bygglagen. Enligt lagen om skydd mot olyckor får enheten information om brister i taksäkerheten och har i uppdrag att säkerställa att detta åtgärdas. Hantering av dispensgivning och tillsyn inom strandskydd hanteras av byggenheten. Inom avdelningen ligger ansvaret för kommunens klimat- och energirådgivning.

Nämndens mål och uppdrag

Visionsmål - Bästa kommun att växa i

Fullmäktigemål

Fullmäktigemål	Verksamhetsmål	Indikatorer	Delmål	Mål
Öka andelen förnybar energi i kommunen och användningen av fossilfria bränslen		Fossiloberoende fordon i kommunorganisationen, andel	Öka	25% bästa under mandatperioden
	Medarbetare på förvaltningen ska ha god kännedom om policy och verksamhetsplan för resor och möten	Informerar 1 ggr per år på förvaltningsmöte samt vid nyanställning	Alla ska ha kännedom	Alla ska ha kännedom
Förbättra Ljungby kommuns näringslivsklimat		Svenskt näringslivs klimatranking	Förbättra	40 bästa kommun i landet under mandatperioden

MILJÖ- OCH BYGGNÄMNDEN

Fullmäktigemål	Verksamhetsmål	Indikatorer	Delmål	Mål
	*Behålla kommunens placering för nöjd kundindex (NKI) i kvalitetsmätningen insikt inom området bygglov	Total, NKI, bygglov	Behålla	Över genomsnittet för samtliga kommuner
	Förbättra kommunens placering för nöjd kundindex (NKI) i kvalitetsmätningen insikt inom området miljö- och hälsoskydd	Total, NKI, miljö- och hälsoskydd	Förbättra	Över genomsnittet för samtliga kommuner
	Förbättra kommunens placering för nöjd kundindex (NKI) i kvalitetsmätningen insikt inom området livsmedelskontroll	Total, NKI, livsmedel	Förbättra	Över genomsnittet för samtliga kommuner
Öka andelen ungdomar som arbetar eller studerar, samt stödja och främja utvecklingen av arbetstillfällen		Ungdomar som är etablerade på arbetsmarknaden eller studerar 2 år efter fullföljd gymnasieutbildning, hemkommun, andel	Öka	Öka
	Upp till tre gånger per år ska förvaltningen ta emot Lärande i arbetestudenter (LIA) eller likvärdigt från eftergymnasial utbildning	Ta emot alla som frågar upp till tre per år	0-3	<u>0-3</u>

*Verksamhetsmål kopplade till NKI utgår från första halvårets resultat för 2022. Är resultatet för första halvåret lägre än genomsnittet föreslås en förbättring.

Visionsmål – Livslångt lärande för alla

Fullmäktigemål

Fullmäktigemål	Verksamhetsmål	Indikatorer	Delmål	Mål
Öka delaktighet för kommunens verksamheter i syfte att förbättra och utveckla vår kvalitet och service.		Företagsklimat – bemötande, NKI	Öka	25% bästa under mandatperioden
		JSM-mätning	Öka	Öka
	Behålla kommunens placering för nöjd kundindex (NKI), bemötande, i kvalitetsmätningen insikt inom området bygglov	Total – bemötande, NKI, bygglov	Behålla	Över genomsnittet för samtliga kommuner
	Förbättra kommunens placering för nöjd kundindex (NKI), bemötande, i kvalitetsmätningen insikt inom området miljö- och hälsoskydd	Total – bemötande, NKI, miljö- och hälsoskydd	Förbättra	Över genomsnittet för samtliga kommuner

MILJÖ- OCH BYGGNÄMNDEN

Fullmäktigemål	Verksamhetsmål	Indikatorer	Delmål	Mål
	Förbättra kommunens placering för nöjd kundindex (NKI), bemötande, i kvalitetsmätningen insikt inom området livsmedelskontroll	Total – bemötande, NKI, livsmedelskontroll	Förbättra	Över genomsnittet för samtliga kommuner
	Kort handläggningstid för bygglovsärenden som beslutas på delegation	Utsökning Vision (23 arbetsdagar 2022)	Behålla	25 arbetsdagar genomsnittlig handläggningstid
	Kort handläggningstid för bygglovsärenden som beslutas i nämnden	Utsökning Vision (47 arbetsdagar 2022)	Behålla	50 arbetsdagar genomsnittlig handläggningstid
	Kort handläggningstid för bygglovsärenden gällande en- och tvåbostadshus	Handläggningstid från när ansökan betraktas som fullständig till beslut om bygglov för nybyggnad av en- och tvåbostadshus, antal dagar (Kolada, KKIK)	Förbättra	50 % bästa

Visionsmål – Vi skapar ett rikt liv

Fullmäktigemål

Fullmäktigemål	Verksamhetsmål	Indikatorer	Delmål	Mål
Genom att vara en attraktiv arbetsgivare skapa ett hållbart liv för våra medarbetare.		Sjukfrånvaro	Minska	Minska
	100 % uppföljning upprepad korttidsfrånvaro	Långtidssjukfrånvaro	Minska	Minska
	Samarbete skyddsombud och friskvårdsinspiratör vid skyddsronder	Alla skyddsronder	Alla	Alla
	Sunt arbetsliv ska vara vägledande i det förebyggande arbetsmiljöarbetet	Frisknärvaro	Öka	Öka
	Positiv skydds rond minst en gång per år	100%	1 genomförd	1 genomförd
	Aktivt medarbetarskap/tillitsbaserad ledning och styrning på APT 3 gånger per år	Medarbetarengagemang HME	Behålla	Behålla
	Införa "Stanna-samtal" för att kunna förstärka det som medarbetarna anser är det mest attraktiva med arbetsplatsen			

I planeringsdirektivet för 2023 finns inga nämndspecifika uppdrag tilldelade miljö- och byggnämnden. De övergripande uppdragen där miljö- och byggnämnden blir direkt eller indirekt berörda är:

Ljungby kommun står bakom den gemensamma kraftsamling gällande kompetensförsörjning som sker i regionen utifrån den regionala utvecklingsstrategin. Förvaltningsorganisation och koncernföretag får i uppdrag att medverka och bidra i arbetet.

Kommunstyrelsen får i uppdrag att samordna både ett kontaktcenter och en backofficefunktion för inkommande samtal/mail och förfrågningar. Syftet är att ha en väg in till kommunen och att vårt bemötande och tillgänglighet ska ligga bland de 25% bästa i landet kommande mandatperiod genom insiktsmätning bemötande och tillgänglighet samt JSM-mätning. Detta skall göras med befintliga personalresurser inom hela kommunorganisationen. Efter utvärdering som ska vara klar senast i november 2022 tas beslut om eventuell justering av öppettider. Uppdraget ska genomföras utan utökning av budget. Ärendet följs upp av kommunstyrelsen.

Målet är en god uppväxt för barn och ungdomar i Ljungby kommun, där kommunen arbetar för att barn och ungdomar ska få tillgång till: trygghet, hälsa, utveckling, lärande, omsorg, god hemmiljö och goda relationer, i enlighet med Barnens bästa gäller! – i Kronobergs län. Alla som möter barn och ungdomar ska ha detta gemensamma mål som grundar sig i barnkonventionen. För bättre samordna detta arbete mellan förvaltningarna budgeteras centralt 1 000 tkr år 2023 och 2 000 tkr för år 2024 och framåt.

Kommentarer detaljbudget

Driftmedel

Nämndens verksamhet finansieras till största delen av intäkter via avgifter och bidrag, och till en mindre del via skattemedel. I kommunfullmäktiges budget för 2023 tilldelas miljö- och byggnämnden en rambudget för driftmedel motsvarande 8 969 tkr. Miljö- och byggnämnden har inga direkta uppdrag från planeringsdirektivet som innebär ytterligare driftmedel. Nämndens kostnader budgeteras till 25 715 tkr. Intäkter via avgifter och bidrag budgeteras till 13 056 tkr respektive 3 690 tkr.

Från 2023-01-01 övergår planenheten till att tillhöra samhällsbyggnadsavdelningen och miljö- och byggförvaltningen kommer att bestå av en miljöavdelning respektive bygglovsavdelning tillsammans med ledning och administration.

Med anledning av det osäkra läget inom byggkonjunkturen förväntas lägre intäkter vilket även medför en minskning i personalbudgeten.

Avgifter för myndighetsutövning styrs av gällande lagstiftning för respektive myndighetsområde och beräknas utifrån verksamhetens faktiska kostnader. Senaste beräkning av timavgifter i nämndens olika taxor gjordes 2019. Ändringar av taxa fastställs av fullmäktige. Inför varje verksamhetsår har dock nämnden möjlighet att besluta om reglering av avgifter utifrån index satt i respektive taxa. För 2023 har nämnden beslutat att reglera timavgifter i enlighet med fastställt index, vilket medför att timavgifter höjs med 3,7 % från 2023-01-01 (enligt PKV, prisindex för kommunal verksamhet).

I förslag till budget tas också höjd för ändring av taxa enligt miljöbalken vad gäller antal timmar som debiteras för små avlopp. Förslag till ändring hanteras av kommunfullmäktige. Förslaget innebär ökade intäkter i storleksordningen 400 tkr.

Investeringsmedel

I kommunfullmäktiges beslut om budget 2023 tilldelas miljö- och byggnämnden 200 tkr i investeringsmedel.

Investeringsprojekt "inventarier" gäller inköp av kontorsmöbler och annan utrustning för att möjliggöra ett effektivt arbete och att säkra en god arbetsmiljö för förvaltningens personal. Investeringsprojekt "digitalisering" gäller inköp av programvara för digitalisering av förvaltningens processer och tjänster, samt tjänster i samband med implementering av ny programvara.

Ekonomisk rapport

Ekonomiska rapport Barn- och utbildningsnämnd

VERKSAMHET	INTÄKT/ KOSTNAD	BUDGET 2022	BUDGET 2023
100 Nämnd och styrelseverksamhet	KOSTNADER	1 477	1 468
	Nettokostnad	1 477	1 468
400 Öppen förskola	INTÄKTER	-520	-300
	KOSTNADER	2 848	1 983
	Nettokostnad	2 328	1 683
407 Förskola	INTÄKTER	-21 735	-23 057
	KOSTNADER	184 774	194 675
	Nettokostnad	163 039	171 618
425 Fritidshem	INTÄKTER	-8 285	-8 440
	KOSTNADER	43 106	43 275
	Nettokostnad	34 821	34 835
435 Förskoleklass	INTÄKTER	-310	-250
	KOSTNADER	15 693	18 318
	Nettokostnad	15 383	18 068
440 Grundskola	INTÄKTER	-17 881	-18 248
	KOSTNADER	328 997	341 788
	Nettokostnad	311 116	323 540
443 Grundsärskola	INTÄKTER	-1 500	-1 500
	KOSTNADER	18 303	19 625
	Nettokostnad	16 803	18 125
450 Gymnasieskola	INTÄKTER	-15 995	-17 350
	KOSTNADER	143 369	149 693
	Nettokostnad	127 374	132 343
453 Gymnasiesärskola	INTÄKTER	-3 000	-2 220
	KOSTNADER	7 322	9 770
	Nettokostnad	4 322	7 550
470 Grundläggande vuxenutbildning	INTÄKTER	-52	0
	KOSTNADER	2 278	1 674
	Nettokostnad	2 226	1 674
472 Gymnasial vuxenutbildning	INTÄKTER	-4 295	-3 915
	KOSTNADER	10 081	9 830
	Nettokostnad	5 786	5 915
474 Särskild vuxenutbildning	INTÄKTER	0	0
	KOSTNADER	282	345
	Nettokostnad	282	345
476 Svenska för invandrare	INTÄKTER	-566	-1 900
	KOSTNADER	6 028	6 609
	Nettokostnad	5 462	4 709
490 Gemensam administration BUK	INTÄKTER	-2 220	-1 790
	KOSTNADER	25 542	26 412
	Nettokostnad	23 322	24 622
		713 741	746 496

Barn- och utbildningsnämndens uppdrag

Barn- och utbildningsnämndens ansvar är att med hög kvalitet tillgodose kommuninvånarnas behov av:

Förskola

Verksamhet för barn i åldern 1-5 år. Verksamheten bedrivs som 20 kommunala enheter och i 7 fristående förskolor. Kommunen har tillsynsansvar över fristående förskolor.

Fritidshem

Verksamhet för barn i åldern 6-13 år. Bedrivs på morgonen innan skolan börjar, efter skoldagens slut samt på lov.

Förskoleklass

Verksamhet för barn i åldern 6 år. Förskoleklass är en integrerad verksamhet i grundskolan och är en obligatorisk verksamhet. Verksamheten erbjuds under 525 timmar per år och vanligtvis under förmiddagen.

Nämndens mål och uppdrag

Visionsmål - Bästa kommun att växa i

Fullmäktigemål

Fullmäktigemål	Verksamhetsmål	Indikatorer	Delmål	Mål
Öka andelen förnybar energi i kommunen och användningen av fossilfria bränslen				
Förbättra Ljungby kommuns näringslivsklimat				
Öka andelen ungdomar som arbetar eller studerar, samt stödja och främja utvecklingen av arbetstillfällen	Barn- och utbildningsnämnden ska arbeta för att erbjuda lika förutsättningar i utbildning för att alla barn och elever	Andel gymnasieelever med examen inom 3 år	Högre än föregående år	Högre än föregående år

Uppdrag och beslut från Planeringsdirektiv år 2023

Uppdrag
Ljungby kommun står bakom den gemensamma kraftsamlingen gällande kompetensförsörjning som sker i regionen utifrån den regionala utvecklingsstrategin. Förvaltningsorganisation och koncernföretag får i uppdrag att medverka och bidra i arbetet.
En avsiktsförklaring att byta ut 25 % av kommunens fordon till vätgasbilar är antagen av kommunstyrelsen, vilket troligtvis kan ge ökade kostnader för förvaltningarna. 100 tkr budgeteras centralt år 2023 under kommunstyrelsen som kan omfördelas vid behov om ökade kostnader vid inköp/leasing av vätgasbilar uppstår. Ökas till 500 tkr år 2024 och framåt.

Grundskola

Verksamhet för barn i åldern 7-15 år. Grundskolan är en obligatorisk verksamhet. Verksamheten bedrivs i 13 grundskolor varav 3 skolor med årskurs 7-9.

Gymnasieskola

Verksamhet för ungdomar i åldern 16-19 år. Verksamheten bedrivs vid Sunnerbrogymnasiet och är en frivillig skolform.

Vuxenutbildning

Utbildningsverksamhet för vuxna. Genomförs som grundläggande vuxenutbildning, gymnasial vuxenutbildning och SFI (svenska för invandrare). Utbildningen bedrivs för att ge vuxna möjlighet att få grundskole- eller gymnasiekompetens.

Anpassad skola

Verksamhet för barn med intellektuell funktionsnedsättning. Anpassad skola ska ge kunskaper, färdigheter och omvårdnad med utgångspunkt i den enskilda elevens behov i verksamheterna grundskola, gymnasieskola och vuxenutbildning.

BARN- OCH UTBILDNINGSNÄMNDEN

Visionsmål – Livslångt lärande för alla

Fullmäktigemål

Fullmäktigemål	Verksamhetsmål	Indikatorer	Delmål	Mål
Ökad tillgång för likvärdig skola och utbildning utifrån individens behov och oavsett socioekonomisk bakgrund	Barn- och utbildningsnämnden ska ge de bästa förutsättningarna för alla barn och elever att lyckas	Andel heltidstjänster med förskolläraryrkeslegitimation	Högre än föregående år	Högre än föregående år
		Antal inskrivna barn/årsarbetare kommunal förskola	Högre än föregående år	Högre än föregående år
		Andel 4-5-åringar som är nöjda med sin dag på förskolan	Högre än föregående år	Högre än föregående år
		Årsarbetare i fritidshem med pedagogisk högskoleexamen	Högre än föregående år	Högre än föregående år
		Antal inskrivna barn/årsarbetare i fritidshem	Högre än föregående år	Högre än föregående år
		Andel lärare (heltidstjänster) med lärarlegitimation och behörighet i minst ett ämne i grundskola åk 1-9	Högre än föregående år	Högre än föregående år
		Andel elever i årskurs 9 som är behöriga till yrkesprogram	Högre än föregående år	Högre än föregående år
		Andel elever i åk 6 som känner sig trygga i skolan	Högre än föregående år	Högre än föregående år
		Andel lärare (årsarbetare) med lärarlegitimation och behörighet i minst ett ämne i gymnasieskola, kommunala skolor	Högre än föregående år	Högre än föregående år
		Andel gymnasieelever i åk 3 som känner sig trygga i skolan	Högre än föregående år	Högre än föregående år

BARN- OCH UTBILDNINGSNÄMNDEN

Fullmäktigemål	Verksamhetsmål	Indikatorer	Delmål	Mål
		Andel lärare (årsarbetare) med lärarlegitimation	Högre än föregående år	Högre än föregående år
		Andel kursdeltagare i gymnasial vuxenutbildning som vid årets slut slutfört kurs	Högre än föregående år	Högre än föregående år
Öka delaktighet för kommunens verksamheter i syfte att förbättra och utveckla vår kvalitet och service	Barn- och utbildningsnämnden ska ge de bästa förutsättningarna för alla barn och elever att lyckas	Organisationen upplever att administration och ledning har god kompetens	Högre än föregående år	Högre än föregående år
		Organisationen upplever gott stöd ifrån administration och ledning	Högre än föregående år	Högre än föregående år

Uppdrag och beslut från Planeringsdirektiv år 2023

Uppdrag
Barn- och utbildningsnämndens budget utökas med 1 200 tkr för främjande insatser för elevers hälsa och lärande, år 2023 och framåt.
Barn- och utbildningsnämnden uppdras att utreda möjligheten att starta ett entreprenörprogram med nationellt intag på Sunnerbogymnasiet med kursstart hösten 2023. Inriktningen är att upplägget ska likna det NIU som finns när det gäller hockey. Utredningen skall även innehålla förslag på finansiering. Rapportering görs till Barn- och utbildningsnämnden.
Barn- och utbildningsnämnden får i uppdrag att under kvartal 1 2023 rapportera hur arbetet mellan skola och näringsliv bedrivs och hur tanken är att det ska utvecklas.

Visionsmål – Vi skapar ett rikt liv

Fullmäktigemål

Fullmäktigemål	Verksamhetsmål	Indikatorer	Delmål	Mål
Genom att vara en attraktiv arbetsgivare skapa ett hållbart liv för våra medarbetare	Barn- och utbildningsnämnden ska arbeta för allas hälsa och välbefinnande	Öka personalens frisknärvaro i samtliga verksamheter	Högre än föregående år	Högre än föregående år

Uppdrag och beslut från Planeringsdirektiv år 2023

Uppdrag
Målet är en god uppväxt för barn och ungdomar i Ljungby kommun, där kommunen arbetar för att barn och ungdomar ska få tillgång till: trygghet, hälsa, utveckling, lärande, omsorg, god hemmiljö och goda relationer, i enlighet med Barnens bästa gäller! – i Kronobergs län. Alla som möter barn och ungdomar ska ha detta gemensamma mål som grundar sig i barnkonventionen. För bättre samordna detta arbete mellan förvaltningarna budgeteras centralt 1 000 tkr år 2023 och 2 000 tkr för år 2024 och framåt.

Kommentarer detaljbudget

Övergripande

Barn- och utbildningsnämnden har tidtagare kunnat finansiera en högre personaltäthet än riket, länet och även liknande kommuner. Det gäller samtliga verksamheter från förskola till grundskola, men med ökade kostnader för framför allt hyror och nu även index, så är inte detta längre möjligt. Barn- och utbildningsnämnden har därmed under år 2022 anpassat tilldelningen i resurser till verksamheterna genom att förhålla sig till rikssnittet och liknande kommuner. Detta har genomförts under år 2022 efter politiskt beslutade riktvärden. Eventuella avvikelser mot riktvärdet har strukturella förklaringar.

På grund av en för Ljungby kommun förbättrad skatteprognos kunde barn- och utbildningsnämnden erhålla en tillfälligt utökad ram med 13,7 mkr år 2021. Dessa medel erhöles inte i budget år 2022 och därmed har motsvarande belopp i sin helhet budgetanpassats under år 2022. Budgetramen för barn- och utbildningsnämnden utökades med 7 mkr år 2022. Medel som nu behöver betalas åter med 3,5 mkr år 2023 och ytterligare 3,5 mkr år 2024.

Utöver återbetalning av medel har barn- och utbildningsnämnden fått ett besparingskrav på 5,65 mkr år 2023.

Den ökade kostnaden för skolskjuts både är och kommer fortsatt bli problematisk att prognostisera. Villkor för indexreglering avseende skolskjuts är reglerat i avtalet mellan Region Kronoberg och trafikutövarna i trafikavtal 2018-01. Trots det har det efter diskussioner i Svensk Kollektivtrafiks upphandlingsnätverk beslutats av trafikdirektören i samråd med ansvariga upphandlingsjurister och Region Kronobergs upphandlingschef att indexjusteringar under år 2022 börjar hanteras månadsvis i stället för vid delår på grund av rådande situation med ökande kostnader för trafikföretagen.

Under de senast fem åren har kostnader för internhyra ökat med drygt 19 mkr. I nuläge kompenseras förvaltningen med 75% för ökade kapitalkostnader avseende lokalhyra.

År 2022 har verksamhet avseende lokalvård tagits över av tekniska nämnden. För barn- och utbildningsnämnden har det inneburit att budgetmedel motsvarande 2,8 mkr utöver nämndens budget för lokalvård har lämnats till tekniska nämnden.

Förskola

För år 2023 är befolkningsprognosen 1 492 folkbokförda barn i åldern 1-5 år. Antalet barn som väntas gå i förskola utav samtliga folkbokförda uppgår till 1 373 barn, vilket motsvarar nästan 87% av alla 1-5-åringar. I kommunal förskola väntas 1 198 barn vara placerade i genomsnitt under året och i fristående alternativ 175 barn i genomsnitt. Det är alltid fler barn inskrivna under våren. Variationen har de senaste åren varit över 100 barn. Prognosen för maj är 1 457 barn och för oktober månad 1 290 barn.

Inom förskola har det under år 2022 gjorts budgetanpassningar för att möta det politiskt beslutade riktvärdet motsvarande 5,1 barn/årsarbetare.

Den i januari implementeras en reviderad resursfördelningsmodell i förskola. Modellen som beslutades i november 2022 innebär bland annat att resurser kommer att fördelas till enheter med en elevpeng i stället för resursfördelning i form av tjänster.

Den socioekonomiska faktorn som påverkar fördelningen av resurser kommer avse huruvida ett barn har ett annat modersmål.

För att finansiera kostnaden för doktorand inom barn- och utbildningsförvaltningen kopplat till förskolläraryrket på Campus Ljungby avsätts 350 tkr.

Fritidshem

Antal elever inom fritidshem prognostiseras till 1 073 varav 1 003 i kommunal regi och 70 elever i fristående verksamheter. Det är betydligt fler elever inskrivna under höstterminen när mätning görs än under vårterminen. Antal elever i fritidshem budgeteras efter ett genomsnitt. Antal elever per årsarbetare är beräknat till 19,0-19,5 (särskola har högre tilldelning). Prognosen baseras på historiskt antal inskrivna elever i fritidsverksamhet i förhållande till antal elever i förskoleklass och grundskola.

För verksamheter inom fritidshem gjordes en budgetanpassning under år 2020 och fritidshem bedöms ha en budget så nära riktvärde som liknande kommuner som det går att komma, men med hänsyn till att det finns flertalet mindre enheter, vilket driver resurser. Skolsamverkan i form av samarbetet mellan fritidshem och skola har ofta viss påverkan på det årliga utfallet, då det är flera personal som arbetar över gränserna för verksamheterna och framför allt mellan fritidshem och förskoleklass.

Förskoleklass

Barn som är bosatta i Sverige har skolplikt från och med höstterminen det år de fyller 6 år. Under år 2023 prognostiseras 6-åringar bli 326 till antalet. Av dessa antas 296 gå i kommunal verksamhet och 30 i fristående verksamheter. Något fler elever har sökt fristående alternativ jämfört med förgående år.

Grundskola

Prognosen för antal elever i grundskola årskurs 1-9 år 2023 är 2 926 varav 2 688 elever i kommunal grundskola och 238 elever i fristående skolor. Budget för kameraövervakning på kommunens skolor flyttas från barn- och utbildningsnämnden till tekniska nämnden och sänks från 1 000 tkr till 500 tkr. Barn- och utbildningsnämndens budget utökas med 1 200 tkr för främjande insatser för elevers hälsa

och lärande, år 2023 och framåt. I generella statsbidrag för barn- och utbildningsnämnden tillskott avseende ämnesbetyg, stärkta bibliotek, allsidig social sammansättning, extra studietid och lovskola, nationella prov, validering nationell struktur.

Anpassad grundskola

Prognosen för antal elever i anpassad grundskola vårterminen år 2023 uppgår till 39 elever ifrån Ljungby kommun (varav en elev i integrerad anpassad grundskola), samt 4 elever från annan kommun.

För höstterminen uppgår antal elever till 36 ifrån Ljungby kommun, samt 2 elever ifrån annan kommun.

Gymnasieskola

Prognos för antal elever på Sunnerbogymnasiet vårterminen år 2023 uppgår till 958 elever varav 131 från andra kommuner. 81 % av Ljungby kommuns gymnasieelever går på Sunnerbogymnasiet. Ljungby kommun erbjuder flertalet nationella program samt nationell och lokal idrottsutbildning inom ishockey.

Ljungby kommun bedriver en kostnadseffektiv gymnasieskola. Den totala kostnaden per elev är lägre i Ljungby i jämförelse med genomsnittskostnaden för liknande kommuner. I jämförelse med riket och liknade kommuner har Ljungby kommun en hög andel gymnasieelever på yrkesprogram. Detta är en kostnadsdrivande faktor då yrkesprogram är dyrare att bedriva än högskoleförberedande program.

Anpassad gymnasieskola

Prognosen för antal elever i anpassad gymnasieskola vårterminen år 2023 uppgår till 22 elever ifrån Ljungby kommun, 1 elev i annan kommun samt 6 elever från annan kommun.

Vuxenutbildningen

Inom den kommunala vuxenutbildningen i Ljungby kommun går 428 personer. Den omfattar svenska för invandrare (SFI) (158 elever), grundläggande vuxenutbildning (63 elever), gymnasial vuxenutbildning (yrkesvuxenutbildning och teoretisk gymnasial vuxenutbildning) (200 elever) samt anpassad utbildning för vuxna (7 elever).

Under flera år har kommunen framgångsrikt sökt statsbidrag för yrkesinriktad gymnasial vuxenutbildning. Under år 2023 kommer de statsbidrag som är aktuella för Ljungby kommun med samarbetskommuner Älmhult och Markaryd att sökas.

Gemensam administration

På grund av nyttillkommen hyreskostnad för lokal i Lidhult under år 2022 tillförs Barn- och utbildningsnämnden 200 tkr.

Indikatorer	2023	2022	2021	2020	2019
Antal barn i kommunal förskola	1198	1137	1258	1209	1259
Antal barn i fristående förskola	175	170	180	184	162
Antal barn i kommunalt fritidshem	1003	965	1023	1082	1099
Antal barn i fristående fritidshem	70	72	85	79	75
Antal elever i kommunal förskoleklass	296	275	284	301	286
Antal elever i fristående förskoleklass	30	34	35	25	17
Antal elever i kommunal grundskola	2688	2701	2734	2760	2818
Antal elever i fristående grundskola	238	195	186	186	185
Antal elever i kommunal särskola	38	39	45	59	56
Antal elever på Sunnerbogymnasiet	960	950	917	887	899
Antal elever på Sunnerbogymnasiet från annan kommun	139	105	80	81	80
Antal elever på vuxenutbildningen	270	250	250	206	200
Antal elever på SFI (svenska för invandrare)	150	175	175	224	210

Ekonomisk rapport

VERKSAMHET	INTÄKT/ KOSTNAD	BUDGET 2022	BUDGET 2023
100 Nämnd och styrelseverksamhet	KOSTNADER	8 401	8 327
	Nettokostnad	8 401	8 327
130 Övrig politisk verksamhet	KOSTNADER	654	696
	Nettokostnad	654	696
267 Alkohol tillstånd mm	INTÄKTER	-410	-460
	KOSTNADER	649	661
	Nettokostnad	239	201
275 Totalförsvaret och samhällsskydd	KOSTNADER	40	40
	Nettokostnad	40	40
501 Gemensamma kostnader SOC	INTÄKTER	0	0
	KOSTNADER	6 212	16 067
	Nettokostnad	6 212	16 067
502 Gemensamma kostnader ÄO OF	INTÄKTER	0	0
	KOSTNADER	5 580	7 104
	Nettokostnad	5 580	7 104
510 Äldreomsorg	INTÄKTER	-64 213	-71 190
	KOSTNADER	383 645	408 281
	Nettokostnad	319 432	337 091
512 Hemsjukvård	INTÄKTER	0	-865
	KOSTNADER	66 731	71 496
	Nettokostnad	66 731	70 632
513 Insatser enligt LSS, SFB o HSL	INTÄKTER	-59 223	-55 618
	KOSTNADER	226 212	232 230
	Nettokostnad	166 989	176 612
520 Insats pers m funkt.nedsättn	INTÄKTER	-4 238	-4 410
	KOSTNADER	39 261	40 858
	Nettokostnad	35 023	36 448
534 Färdtjänst	KOSTNADER	7 405	7 680
	Nettokostnad	7 405	7 680
550 Gemensamma kostnader IFO	INTÄKTER	-25	-25
	KOSTNADER	6 042	6 704
	Nettokostnad	6 017	6 679
552 Institutionsvård vuxna	INTÄKTER	-97	-101
	KOSTNADER	3 800	3 900
	Nettokostnad	3 703	3 799
554 HVB-vård för barn o unga	INTÄKTER	-380	-380
	KOSTNADER	12 508	15 508
	Nettokostnad	12 128	15 128

SOCIALNÄMNDEN

VERKSAMHET	INTÄKT/ KOSTNAD	BUDGET 2022	BUDGET 2023
556 Familjehemsvård vuxna	INTÄKTER	0	0
	KOSTNADER	360	360
	Nettokostnad	360	360
557 Familjehemsvård barn o unga	INTÄKTER	-380	-1 795
	KOSTNADER	26 584	27 886
	Nettokostnad	26 204	26 091
558 Öppna insatser vuxna	INTÄKTER	-2 730	-3 030
	KOSTNADER	5 817	5 159
	Nettokostnad	3 087	2 129
559 Vård vuxna m missbruksproblem	INTÄKTER	0	0
	KOSTNADER	2 116	2 256
	Nettokostnad	2 116	2 256
568 Öppna insatser barn o unga	INTÄKTER	0	0
	KOSTNADER	9 523	10 992
	Nettokostnad	9 523	10 992
569 Barn och ungdomsvård	INTÄKTER	0	0
	KOSTNADER	10 711	11 339
	Nettokostnad	10 711	11 339
571 Övriga insatser till vuxna	INTÄKTER	0	0
	KOSTNADER	640	1 460
	Nettokostnad	640	1 460
575 Ekonomiskr bistånd	INTÄKTER	-500	-500
	KOSTNADER	19 175	19 986
	Nettokostnad	18 675	19 486
585 Familjerätt o familjerådgivn	INTÄKTER	-31	-32
	KOSTNADER	443	469
	Nettokostnad	412	437
600 Flyktingmottagande	INTÄKTER	-13 605	-15 087
	KOSTNADER	13 605	15 087
	Nettokostnad	0	0
610 Arbetsmarknadsåtgärder	INTÄKTER	0	0
	KOSTNADER	3 440	3 720
	Nettokostnad	3 440	3 720
749 Arbetsmiljö	KOSTNADER	60	60
	Nettokostnad	60	60
		713 779	764 835

Socialnämndens uppdrag

I socialnämndens verksamhetsplan görs en översiktlig beskrivning av hur socialnämnden planerar att ta sig an kommunfullmäktiges uppdrag och budget. Utöver de uppdrag som tilldelas socialnämnden i planeringsdirektivet så hanterar socialnämnden de uppdrag som löpande lämnas av kommunfullmäktige, kommunstyrelse och kommunens förvaltningsledning.

Socialnämndens verksamhet regleras i socialnämndens reglemente som kommunfullmäktige fastställer. Socialnämnden har via reglementet uppdraget att följa utvecklingen inom verksamhetsområdet och ta nödvändiga initiativ till utveckling och förbättring av verksamheten. Det innebär att socialnämnden under året har ett antal uppdrag kopplade till sig som handlar dels om att åtgärda uppkomna brister och att bedriva ett utvecklingsarbete. Reglementet beskriver även att nämnden ansvarar för att inom sina verksamheter arbeta för en långsiktig hållbar utveckling. Utifrån det har socialnämnden skapat ett inriktningsdokument, för att vägleda socialförvaltningen, i det arbete som behöver göras för att nå hållbar utveckling.

Socialnämnden har stora beröringsområden med övriga länet och regionen. Socialnämnden påverkas av de beslut som tas av regionen, gemensamt av kommunerna och länsstyrelsen

Socialnämnden påverkas även starkt av vad som händer i omvärlden, det kan handla om förändrade lagar, förordningar

och föreskrifter, pandemier eller andra typer av extra ordinarie händelser. Socialnämnden behöver vara förberedd på att hantera uppkomna situationer och de eventuella uppdrag som kommer med det.

Nämndens mål och uppdrag

Nämnden har antagit mål för perioden 2021-2025 för målgrupperna:

- barn/ungdom
- vuxna
- äldre vuxna

Målen syftar till att visionen i Ljungby kommunen och de tre visionsmålen ska uppfyllas men de syftar också till att fullfölja socialnämndens inriktningsdokument och att målen i lagstiftningarna socialtjänstlagen, lagen om stöd och service till vissa funktionshindrade och hälso-och sjukvårdslagen uppfylls.

Nedan följer en beskrivning av hur de mål som socialnämnden antagit sorteras in under respektive visionsmål och i de fall de även samstämmer med kommunfullmäktigemål. Då nämnden inte tidigare haft ett mål som direkt syftar till kommunfullmäktiges mål "Genom att vara en attraktiv arbetsgivare skapa ett hållbart liv för våra medarbetare" antar nämnden det som ett nytt mål för socialnämnden kopplat till visionsmålet "Vi skapar ett rikt liv".

Visionsmål – Bästa kommun att växa i

Fullmäktigemål

Fullmäktigemål	Verksamhetsmål	Indikatorer	Delmål	Mål
Öka andelen ungdomar som arbetar eller studerar, samt stödja och främja utvecklingen av arbetstillfällen	Barn/ungdom - Verka för att öka tilliten för vuxna Se även socialnämndens mål för "Vi skapar ett rikt liv"- som är: Vuxna – Verka för inkludering i samhället genom arbete/sysselsättning	Se indikatorer vid respektive socialnämndsmål Se indikatorer vid respektive socialnämndsmål		

Uppdrag och beslut från Planeringsdirektiv år 2023

Uppdrag	Aktivitet
Ljungby kommun står bakom den gemensamma kraftsamling gällande kompetensförsörjning som sker i regionen utifrån den regionala utvecklingsstrategin. Förvaltningsorganisation och koncernföretag får i uppdrag att medverka och bidra i arbetet	Se aktiviteterna för socialnämndens mål "Vuxna – Öka kompetensen hos socialförvaltningens personal för social hållbarhet i samhället" under rubriken "Visionsmål – Livslångt lärande för alla"

Visionsmål – Livslångt lärande för alla

Fullmäktigemål

Fullmäktigemål	Verksamhetsmål	Indikatorer	Delmål	Mål
Ökad tillgång för likvärdig skola och utbildning utifrån individens behov och oavsett socioekonomisk bakgrund.	Barn/ungdom – Stötta till lyckad skolgång och övergång till vuxenlivet genom ökat inflytande och delaktighet	Se indikatorer vid respektive socialnämndsmål		
Öka delaktighet för kommunens verksamheter i syfte att förbättra och utveckla vår kvalitet och service.	Se socialnämndens mål för "Vi skapar ett rikt liv" - som är: Äldre vuxna – Verka för den enskildes självständighet och delaktighet	Se indikatorer vid respektive socialnämndsmål		

Visionsmål – Vi skapar ett rikt liv

Fullmäktigemål

Fullmäktigemål	Verksamhetsmål	Indikatorer	Delmål	Mål
Genom att vara en attraktiv arbetsgivare skapa ett hållbart liv för våra medarbetare.	Genom att vara en attraktiv arbetsgivare skapa ett hållbart liv för våra medarbetare.	Sjukfrånvaro	Minska	Minska
		Långtidssjukfrånvaro	Minska	Minska
		Frisknärvaro	Öka	Öka
		Medarbetarengagemang HME	Behålla	Behålla

Uppdrag och beslut från Planeringsdirektiv år 2023

Uppdrag	Aktivitet
200 tkr till Kvinnojouren Märta läggs till budgeten.	Upprätta samverkansöverenskommelse

Äldreomsorg

Ny budgetmodell för särskilt boende framtagen genom värdtyngdsmätning, som medför mer insatser per omsorgstagare i budgetmodellen. Beräkningsmodellen kommer att utvecklas under 2023. Utökning med 4 extra korttidsplatser inför budget 2023 jämfört med budget 2022. Hemtjänsten budgeteras med 720 timmar per dag 2023 (760 timmar per dag 2022). LOV-ersättning ökar med 4,0%, hänsyn tagen till budgetdirektiven.

Hemsjukvård

Projekt God och nära vård budgeteras med 2,5 årsarbetande sjuksköterska: 1,0 Demenssjuksköterska, 1,0 sjuksköterska till Åbrinken, samt 0,5 årsarbetande sjuksköterska för utbildning till äldreomsorgspersonal, i bland annat delegering. I budget 2023 förstärks sektionschef Rehab med 0,45 årsarbetare. Kostnader för hjälpmedel ökar i budget 2023.

Övriga kostnader, t ex fordon, sjukvårdsmaterial & inkontinens, genererar -500 tkr. Besparing av transporter Apodos genererar +300 tkr. Bostadsanpassningen budgeteras på samma nivå som budget 2022, men förväntas öka inför 2023.

Omsorgen om personer med funktionsnedsättning (OF)

Personlig assistans tappar mer intäkter i budget 2023 från Försäkringskassan (FK) än motsvarande justering av personalkostnader, netto -800 tkr (-2 400 tkr i budget 2022). Därmed redovisas en differens på -3 200 tkr som följd av icke-kompensatorisk ersättning från FK för sovande jour, samt lägre schabloniserad årlig höjning jämfört med kostnadsökningarna från FK under ett flertal år. Nya externa assistensplaceringar genererar ökad kostnad på 3 175 tkr. Hemtagningar av externa placeringar genererar ökade intäkter på 1 300 tkr.

Nya placeringar genererar ökad kostnad på 7 900 tkr, som balanseras mot demografifaktor-kompensation med 3 383 tkr.

Total personalkostnad i budget 2023 hamnar strax under samma nivå som budget 2022. Antal personal inom OF-boenden minskar med 2,4 årsarbetare. Antal personal inom daglig verksamhet ökar 1,0 årsarbetare.

Ny lokal för daglig verksamhet budgeteras, möjliggör ökade volymer av deltagare. Antal personal inom korttidsverksamheten ökar 1,0 årsarbetare. Hyra av extra lokal för barnkorttids jan-aug budgeteras. Sektionschef samt samordnare förstärks med 1,2 årsarbetare, vilket finansieras till stor del av omfördelade personalresurser.

Individ- och familjeomsorgen (IFO)

Barn och ungdomsvården har fler placeringar budgeterat 2023 än budget 2022, och får en rabatt på SIS-placeringar på ca 2 000 kr/dygn även i budget 2023. Ekonomiskt bistånd ökar enligt prisbasbelopp +8,7%, vilket genererar 1 200 tkr i ökad kostnad. Färdtjänsten genererar en extrakostnad (exkl inflationskompensation) på 1 650 tkr. Arvoden för familjehemsplaceringar ökar kraftigt, 40-60 % enligt SKR, vilket genererar en extrakostnad (exkl inflationskompensation) på 1 000 tkr.

Flykting

Bidrag Migrationsverket 10,0 mkr budgeteras, vilket är samma nivå som budget 2022. 5,0 mkr för personalresurser, 5,0 mkr för ekonomiskt bistånd flykting. Bidraget inkluderar 2,9 Mkr från migrationspotten.

Ekonomisk rapport

		FUBUDG 2022	FUBUDG 2023
10 Nämnds- och styrelseverksamhet	KOSTNADER	857	893
	Nettokostnad	857	893
23 Turistverksamhet	INTÄKTER	-5	-5
	KOSTNADER	2 179	2 168
	Nettokostnad	2 174	2 163
30 Allmän fritidsverksamhet	INTÄKTER	-294	-123
	KOSTNADER	8 770	8 979
	Nettokostnad	8 476	8 856
31 Allmän kulturverksamhet	INTÄKTER	-1 534	-1 472
	KOSTNADER	8 681	9 879
	Nettokostnad	7 147	8 407
32 Biblioteksverksamhet	INTÄKTER	-1 381	-1 496
	KOSTNADER	15 557	16 104
	Nettokostnad	14 176	14 608
33 Kulturskola	INTÄKTER	-1 740	-1 725
	KOSTNADER	10 629	11 192
	Nettokostnad	8 889	9 467
34 Idrotts- o fritidsanläggningar	INTÄKTER	-6 759	-6 869
	KOSTNADER	37 190	43 722
	Nettokostnad	30 431	36 853
35 Fritidsgårdsverksamhet	INTÄKTER	-84	-50
	KOSTNADER	4 286	4 667
	Nettokostnad	4 202	4 617
51 Vård o oms. äldre o funk.hind	KOSTNADER	80	80
	Nettokostnad	80	80
		76 432	85 944

Kultur- och fritidsnämndens uppdrag

Kultur- och fritidsnämnden utför kommunens uppgifter inom kultur-, idrott- och fritidsområdet och ansvarar för turism, strategisk utveckling av besöksnäringen, arrangemang/ evenemang, folkbiblioteken, kulturskolan, fritidsgård, Fritidsbanken, kulturområdet Ljungby Gamla Torg och Mötesplats Godsmagasinet.

Nämnden ansvarar för stöd till kulturarrangemang, långsiktigt kulturstöd, konstinköp till kommunala lokaler, administration av kommunens konstsamling och konstutsmäckningar.

Nämnden ansvarar för avtal och till bidrag till studieförbund, föreningar och organisationer, samt har verksamhetsansvar för anläggningar och lokaler för kultur- och fritidsverksamhet och upplåtelse av dessa.

Nämndens mål och uppdrag

Visionsmål - Bästa kommun att växa i

Fullmäktigemål

Fullmäktigemål	Verksamhetsmål	Indikatorer	Delmål	Mål
Förbättra Ljungby kommuns näringslivsklimat	Öka besöksnäringens och turismens bidrag till hållbar ekonomisk utveckling där Ljungbys besöksnäring har god lönsamhet och tillväxt.	SCB Statistiska centralbyrån	Öka	Fler än föregående år
Öka andelen ungdomar som arbetar eller studerar, samt stödja och främja utvecklingen av arbetstillfällen	Fler unga vuxna som tar del av folkbibliotekets utbud.	Manuell räkning	Öka	Fler än föregående år
Öka andelen ungdomar som arbetar eller studerar, samt stödja och främja utvecklingen av arbetstillfällen	Antalet elever 6-19 år i kulturskolan ska överstiga genomsnittet i riket.	Kulturrådets statistik	-	Över rikets genomsnitt

Visionsmål - Livslångt lärande för alla

Fullmäktigemål

Fullmäktigemål	Verksamhetsmål	Indikatorer	Delmål	Mål
Öka delaktighet för kommunens verksamheter i syfte att förbättra och utveckla vår kvalitet och service.	Personalen i alla förvaltningens verksamheter ger service som innebär att minst 80% av kunderna är nöjda.	Enkäter i verksamheterna	80 %	80 %
Öka delaktighet för kommunens verksamheter i syfte att förbättra och utveckla vår kvalitet och service.	90 % av besökarna på fritidsgården känner sig trygga.	Enkät i verksamheten	-	90 %
	Antalet barnbokslån ska överstiga genomsnittet i riket.	Kungliga bibliotekets statistik	-	Över rikets genomsnitt

Visionsmål - Vi skapar ett rikt liv

Fullmäktigemål

Fullmäktigemål	Verksamhetsmål	Indikatorer	Delmål	Mål
Genom att vara en attraktiv arbetsgivare skapa ett hållbart liv för våra medarbetare	Under en tre-årsperiod erbjuds all personal hälsoundersökning via företagshälsovården.	Manuell räkning	-	90 % antar erbjudandet
	Folkbiblioteket möjliggör för fler att introduceras i digitala verktyg för att minska upplevelsen av utanförskap.	Manuell räkning	Öka	Fler än föregående år
	Mångkultur berikar kommunen och därför integrerar kulturskolan fler barn och unga med migrationsbakgrund.	Kulturrådets statistik	Öka	Fler än föregående år
	Jämställd och inkluderande fritidsgård för flickor, pojkar och övriga. Högst 20 % skillnad i besök gjorda av flickor respektive pojkar.	Besöksstatistik	-	Minde än 20 % skillnad

Uppdrag och beslut från Planeringsdirektiv år 2023

Uppdrag
Kommunstyrelsen/kultur- och fritidsnämnden får i uppdrag att tillsammans med pensionärsföreningarna i Ljungby kommun finna långsiktig lösning i lokalfrågan.
Kultur- och fritidsnämnden får i uppdrag att utreda och beräkna kostnader för att återuppta elljusspåret i Vittaryd och belysning på Bergastigen i Lagan.
Lokal 16 är ett kulturhus för och av unga vuxna som drivs av kulturföreningen Teater 16. Kultur- och fritidsnämnden erhåller 690 tkr år 2023-2024 för föreningsbidrag till Teater 16.
321 tkr avsätts till fritidsgård i serviceorterna, i första hand i Lagan, för år 2023 och framåt.

Kommentarer detaljbudget

I en orolig värld påverkas elkostnader och inflationshöjningar. Kultur- och fritidsförvaltningen kompenseras för 1 krona kWh. Med stor sannolikhet kommer elkostnaden att vara högre än det som kompenseras.

I 2023 års budget finns kompensation för inventarier i bowlinghall och multihall. Dessa medel används till nämndens totala budgetfördelning. När dessa investeringar är klara ska dessa medel finnas tillgängliga.

Intäkter från uthyrning av gym i Sunnerbohallen kommer minska betydligt under året.

Fortfarande är nettokostnaden för kulturhuset Grand osäker. Inför 2023 höjs uthyrningsavgifterna.

Ekonomisk rapport

VERKSAMHET	INTÄKT/ KOSTNAD	BUDGET 2022	BUDGET 2023
1001 Kommunfullmäktige	KOSTNADER	0	115
	Nettokostnad	0	115
1008 Överförmyndarnämnd	KOSTNADER	167	175
	Nettokostnad	167	175
1200 Revision	KOSTNADER	1 096	1 287
	Nettokostnad	1 096	1 287
1300 Överförmyndare	INTÄKTER	-10 444	-10 812
	KOSTNADER	16 758	17 403
	Nettokostnad	6 314	6 591
1301 Allmänna val	INTÄKTER	-600	0
	KOSTNADER	1 399	101
	Nettokostnad	799	101
5851 Familjerätt, gem administ	KOSTNADER	2 042	2 084
	Nettokostnad	2 042	2 084
		10 418	10 353

Överförmyndarnämndens uppdrag

Gemensamma överförmyndarnämnden

Gemensamma överförmyndarnämnden ansvarar för att verksamheten utförs inom ramen för gällande lagstiftning, främst föräldrabalken och förmyndarskapsförordningen.

I nämndens uppdrag ingår bland annat att:

- utreda behov av god man och förvaltare
- utöva tillsyn över gode män, förvaltare och förmyndare
- rekrytera och utbilda ställföreträdare
- lämna upplysningar, vägledning och råd och annan liknande hjälp av allmän karaktär i frågor som rör nämndens ansvarsområde.

Nämnden ska följa utvecklingen inom verksamhetsområdet och ta nödvändiga initiativ till utveckling och förbättring av verksamheten. Nämnden ansvarar för att det finns en ändamålsenlig organisation för att bereda, handlägga och utföra de arbetsuppgifter som ålagts verksamheten. Nämnden ansvarar för information till allmänheten om den egna verksamheten.

Nämnden är personuppgiftsansvarig enligt gällande dataskyddsförordning (GDPR) inom verksamhetsområdet. Nämnden ansvarar för att all verksamhet bedrivs i enlighet med gällande lagstiftning och styrdokument. Nämnden ska regelbundet till fullmäktige rapportera hur verksamheten utvecklas och hur den ekonomiska ställningen är under budgetåret.

Kommentarer detaljbudget

År 2021 och 2022 gjordes utökning av antalet handläggare och ett nytt verksamhetssystem har köpts in. Inför budget år 2023 har det inte tagits några beslut om utökning av gemensamma nämndens budget. Förutsättningarna har under året dock snabbt förändrats med bland annat ovanligt hög inflation med stora kostnadsökningar som följd. Detaljbudgeten för år 2023 har därmed varit en utmaning att få ihop.

Förra årets buffert på 200 tkr har använts för att budgetera för internhyreskostnad på 178 tkr, en kostnad som nämnden hade först år 2022 och då hanterades inom ram. 100 tkr har budgeterats för extern konsult för komplexa ärenden. Budget för verksamhetssystem samt licenser har förstärkts med 23 tkr. Avskrivningskostnaderna har ökat med 16 tkr. För att få ner de budgeterade kostnaderna så mycket som möjligt har en tillfällig minskning på 0,25 årsarbetare gjorts. Det innebär att det har budgeterats för 5,75 handläggare samt 0,10 chefstjänst, samt 150 tkr för timanställd. Detta är endast en tillfällig lösning och är inte hållbar på sikt då 6,0 handläggare behövs. Dessa justeringar ger en budgeterad kostnadsökning på 368 tkr (3,5 %).

För 2023 görs en extra satsning på kompetensutveckling eftersom nämnden har flera handläggare som arbetat mindre än ett år.

FINANSIERINGSRAPPORT

VERKSAMHET	INTÄKT/ KOSTNAD	BUDGET 2022	BUDGET 2023
90 Personalförs o pensioner	INTÄKTER	-84 583	-131 850
	KOSTNADER	119 672	177 533
	Nettokostnad	35 089	45 683
91 Intern ränta	KOSTNADER	-17 500	-34 800
	Nettokostnad	-17 500	-34 800
92 Allmän kommunalskatt	KOSTNADER	-1 359 357	-1 407 605
	Nettokostnad	-1 359 357	-1 407 605
93 Gen statsbidrag o utjämning	INTÄKTER	0	0
	KOSTNADER	-449 511	-513 203
	Nettokostnad	-449 511	-513 203
94 Finansiella intäkter	INTÄKTER	0	-6 000
	KOSTNADER	-17 750	-18 250
	Nettokostnad	-17 750	-24 250
95 Finansiella kostnader	INTÄKTER	-200	-200
	KOSTNADER	8 070	17 417
	Nettokostnad	7 870	17 217
96 Övrig finansiering	KOSTNADER	40 523	43 062
	Nettokostnad	40 523	43 062
		-1 760 636	-1 873 896

LJUNGBY ENERGI AB

	2023 BUDGET	2022 BUDGET	2021 UTFALL
INTÄKTER i tkr			
Huvudintäkter	315 028	248 523	250 094
Sidointäkter	3 570	2 200	4 763
SUMMA INTÄKTER	318 598	250 723	254 857
KOSTNADER i tkr			
Produktionskostnader	132 538	88 182	92 047
Externa kostnader	45 355	34 861	40 075
Övrig försäljning	12 465	12 739	9 414
Personal	46 669	43 445	42 166
RESULTAT FÖRE AVSKRIVNING	81 571	84 496	71 155
Avskrivningar	39 350	36 000	32 959
RESULTAT EFTER AVSKRIVNINGAR	42 221	35 496	38 196
Finansnetto	-2 020	-1 350	-1 185
RESULTAT EFTER FINANSNETTO	40 201	34 146	37 011

LJUNGBYBOSTÄDER AB

	2023 BUDGET	2022 BUDGET	2021 UTFALL
INTÄKTER i tkr			
Hyror	110 100	103 285	101 179
Övriga intäkter	1 100	1 015	2 068
Bortfall	-2 600	-2 200	-3 406
SUMMA INTÄKTER	108 600	100 100	9 840
KOSTNADER i tkr			
Underhåll	-21 750	-23 500	-22 361
Drift (rep, skötsel, taxor, värme)	-37 200	-33 800	-33 516
Administration	-16 600	-16 200	-14 645
Övrigt (fastighetsskatt, försäkring, kabe-TV, fordon, förbrukningsinventarier)	-6 850	-6 400	-6 105
Avskrivningar	-14 300	-14 200	-13 797
SUMMA KOSTNADER	-96 700	-94 100	-90 424
RÖRELSERESULTAT	11 900	8 000	9 416
Räntor fastighetslån	-6 000	-1 600	-1 210
Övriga finansiella poster	-2 800	-2 100	-1 971
RESULTAT	3 100	4 300	6 235

LJUNGBY HOLDING AB

	2023 BUDGET	2022 BUDGET	2021 UTFALL
KOSTNADER i tkr			
Övriga externa tjänster	-282	-218	-267
SUMMA KOSTNADER	-282	-218	-267
RÖRELSERESULTAT			
Kapitalintäkt koncernföretag	1 650	1 650	1 650
Räntekostnader lån	-3 800	-850	-880
Övriga finansiella kostnader	-1 166	-1 250	-1 250
RESULTAT EFTER FINANSNETTO	-3 598	-668	-747
Bokslutsdispositioner	14 796	11 532	12 124
RRESULTAT FÖRE SKATT	11 199	10 864	11 377

Kommentarer Ljungby Holding AB

Förslag på budget för 2023 har tagits fram genom en genomgång av de kostnadsposter som förekommer i bolaget. Revidering har gjorts av de kostnadsposter där utfallet förväntas förändras.

- Kostnader för övriga externa tjänster har beräknats utifrån prognos för utfall 2022, bortsett från kostnaden för fusionen av LUAB som finns 2022.
- Kapitalintäkt från koncernföretag avser den utdelning som kommer från Ljungbybostäder för år 2023 och ska betalas vidare till Ljungby kommun.
- Räntekostnader långfristiga skulder avser räntekostnader till Kommuninvest och är hämtade från Kommuninvests simulering av räntekostnader för 2023 samt en schablonberäkning för ränta för lån som ska bindas om per 2023-11-14. Två lån är bundna och ett lån har rörlig ränta.
- Övriga finansiella kostnader avser borgensavgift till Ljungby kommun.
- Avsättning periodiseringsfond är en schablonberäkning utifrån föreslagen budget.
- Återföring periodiseringsfond avser återföring av periodiseringsfond 2017, vilken är 510 tkr högre än den återföring som kommer göras 2022 av periodiseringsfond från 2016.
- Budgeterat rörelseresultat före skatt för 2023 blir 11 199 tkr, vilket är ca 300 tkr högre än prognos för 2022. Förändringen består främst i förändring i både avsättning av ny periodiseringsfond samt återföring av periodiseringsfond mellan åren. Ökade räntekostnader påverkar inte rörelseresultatet då kostnaderna täckts av ett ökat koncernbidrag från Ljungby Energi.

Kommentarer Ljungbybostäder

Samtliga kostnader och intäkter har beräknats och bedömts var för sig efter nu kända förutsättningar.

Generella kostnadsökningar är beräknade med 3-5 % påslag.

Hyror

Hysesförhandling om 2023 års hyror pågår. I denna budget har vi antagit en höjning om 5,6 % för

bostadshyror och lokaler med förhandlingsklausul vilket innebär ca 4 625 tkr i ökade intäkter.

Huvuddelen av våra kommersiella lokaler följer KPI vilket innebär ca 1 252 tkr i ökade intäkter.

Övriga intäkter

Består av ersättning för kabel-TV avgifter, skador, städning, vatten, försäkringsersättning etc. Kabel-

TV avgiften är normalt den enskilt största posten.

Bortfall

Lägenheter, förutom studentboende, beräknas orsaka ett hyresbortfall på ca 1 410 tkr. Det är en

ökning med 250 tkr jämfört med föregående års budget. Studentrabatter beräknas orsaka ett bortfall

på ca 190 tkr (Ryssby 51 tkr, Tråden 21 tkr och Kolvringen 118 tkr). Lokaler beräknas orsaka ett

hyresbortfall på ca 700 tkr och parkeringar beräknas orsaka ett hyresbortfall på 300 tkr.

Underhåll

Enligt separat underhållsplan.

Syftet med detta dokument är att fastslå regler som verkar för en god ekonomisk hushållning i Ljungby kommun.

Finansiella mål

I kommunallagens 11 kapitel stadgas bland annat att en kommun ska ange de finansiella mål som är av betydelse för en god ekonomisk hushållning. Ljungby kommun har fyra finansiella mål att uppnå i budget och bokslut:

1. **Balanskravsresultatet ska motsvara minst 2 procent av skatteintäkter och generella statsbidrag.** Det finns flera anledningar till att ha ett resultatmål. En är att det måste finnas en buffert för oförutsedda händelser. En annan är att ju bättre resultat desto större utrymme finns det för att investera.
2. **Inflationsskydda eget kapital.** Dvs för att hindra att värdet på det egna kapitalet urholkas av inflationen. Det betyder att resultatet ska vara minst beräknad inflation multiplicerat med eget kapital. Inflationen definieras som $(KPI_{dec\ \text{år}}/KPI_{dec\ \text{år}} - 1) * 100$.
3. **Självfinansiering av investeringar.** Över en mandatperiod ska investeringar självfinansieras. Självfinansiering definieras som att resultat plus avskrivningar ska vara större än investeringarna. Om investeringarna är större innebär det försämrad likviditet eller krav på upplåning.
4. **Soliditeten för kommunkoncernen inklusive pensionsåtaganden ska överstiga 33 procent.** Soliditeten är ett mått på koncernens långsiktiga finansiella utrymme. Den visar hur stor del av koncernens tillgångar som har finansierats med egna medel.

Budget

Driftbudget, investeringsbudget och övergripande mål för Ljungby kommun beslutas av kommunfullmäktige i juni.

Efter att budgeten är beslutad i kommunfullmäktige i juni kommer ärendet endast upp som ett informationsärende under hösten efter att nämnderna och styrelsen har fastställt detaljbudget och verksamhetsplan.

Undantag till ovanstående process är år då allmänt val till kommunfullmäktige ägt rum. Kommunfullmäktige ska då i november månad ta upp ärendet om mål och budget och åter fastställa budgeten alternativt revidera tidigare budgetbeslut från juni.

Driftbudget

Respektive nämnd ansvarar inför kommunstyrelsen/ kommunfullmäktige att tilldelade budgetanslag ej överskrider samt att de budgeterade prestationerna utförs i enlighet med kommunfullmäktiges beslut.

Om medelstilldelningen visar sig otillräcklig skall nämnden i första hand undersöka förutsättningar att disponera om tillgängliga resurser inom nämndens samlade budgetram och i andra hand – hos kommunstyrelsen – aktualisera behovet av att ändra mål för verksamheten.

Tilläggsanslag under löpande budgetår medges inte.

Kommunstyrelsen kan omdirigera driftmedel mellan nämnder.

Nämnd kan hos kommunstyrelsen begära omvandling av driftmedel till investeringsmedel.

Anslagsbindningen för driftbudgeten sker på förvaltningsnivå.

Omdirigering mellan olika verksamheter beslutas av nämnd (2 pos verksamhet), exempelvis mellan förskola och grundskola eller mellan äldreomsorg och individ- och familjeomsorg. Övriga omdirigeringar kan delegeras av nämnd.

Blir prisutvecklingen högre än vad som kalkylerats i planeringsförutsättningar måste respektive nämnd kompensera detta genom rationaliseringar. Blir den lägre får överskottet disponeras av nämnden.

Samtliga beslut om utgifts- och kostnadsökningar ska vara finansierade. Det ska alltså finnas budgetmedel anslagna.

Investeringsbudget

Anslagsbindningen för investeringsbudgeten är på projektnivå.

Kommunstyrelsen kan omdirigera investeringsmedel mellan projekt och nämnder.

Omdirigering mellan olika investeringsprojekt upp till 5 miljoner kr görs av kommunstyrelsen, över detta belopp av kommunfullmäktige.

Samtliga investeringar över 3 miljoner kronor kräver igångsättningstillstånd av kommunstyrelsens arbetsutskott.

Det finns två typer av investeringsmedel. Det är dels enligt ordinarie regler där en investering beviljas och verksamheten själv får täcka investeringens kapitalkostnader inom tilldelad driftbudget. Dels är det särskilda investeringsobjekt där kapitalkostnadsanslag beviljas då kommunfullmäktige ansett att nämnden inte kan täcka kostnaden inom ram.

Vid begäran om investeringsmedel ska en kalkyl göras av tillkommande driftkostnader, kapitalkostnader och intäkter. Beslut om investeringsbudget för större projekt, 5 mkr, ska föregås av idéfas, förstudiefas och programfas.

Kommunfullmäktige beslutar om över- och underskott inom investeringsbudgeten ska överföras till nästkommande år.

Styrande är om projekten inte är avslutade eller om det avser årligen återkommande investeringsprojekt, t.ex. inventarieanslag.

Resultatbalansering

Som huvudprincip gäller att över- och underskott inom driftbudgeten tas med till kommande år. Med resultatbalansering menas att över- och underskott överförs till nästkommande års budget.

Två tredjedelar av överskottet och hela underskottet överförs till nästkommande års budget. Överskott och underskott fördelas till respektive nämnd som har ansvar för att lägga en internbudget som stimulerar till utveckling och budget i balans. Överskott som förs över läggs in i budgeten i sin helhet året efter bokslutet.

Beslut om hur mycket som ska överföras tas av kommunstyrelsen senast under mars månad året efter bokslutet, efter begäran från nämnderna/ förvaltningsledningarna. Vid överföringen kan hänsyn tas till lagändringar eller större oförutsedda händelser som har påverkat nämndernas resultat. Vid beslut om överföring av överskott kan även justering göras om en förvaltning har fått extra medel för verksamhet som inte har startats upp. För att en nämnd ska få ta med sig ett överskott krävs att man i stort har uppnått budgeterat antal prestationer och antagna mål. Budgetmässiga över- eller underskott som understiger 0,5 procent av nämndernas bruttokostnad balanseras utan särskilda beslut. Det balanserade överskottet

eller underskottet får inte överstiga en procent av respektive nämnds bruttokostnad.

Demografisk modell

Förvaltningar får minskad eller ökad budget beroende på hur befolkningen i olika åldersgrupper förändras. Modellen utgår från befintlig budget och räknas upp eller ner med befolkningsförändring i relevanta åldersgrupper. Exempelvis utgår förskolans uppräknings från antalet barn i åldern 1-5 år och kulturskolan från antalet barn i åldern 7-18 år. Budgeten ändras med 75 procent efter den demografiska modellen. Ekonomichefen har delegation att genomföra justeringar av nämndernas och förvaltningarnas budgetar med utgångspunkt från uppdaterad befolkningsprognos och beslutad demografisk modell.

Vid förändring av verksamhet med anledning av ökad befolkning i vissa åldersgrupper ska alla kostnadsökningar kompenseras genom den demografiska modellen, med undantag av ökade kostnader för internhyra och kapitalkostnad vid byggnation. Dessa kostnadsökningar hanteras separat.

Uppföljning och delårsbokslut

Respektive nämnd ansvarar för att verksamhetens mål, omfattning, kvalitet och ekonomiska resultat följs upp regelbundet. Nämnderna ansvarar för att budgeten inte överskrids och att regelbundna budget- och verksamhetsuppföljningar genomförs.

Delårsrapport görs efter april och augusti månads utfall. Delårsrapporterna ska fastställas av kommunfullmäktige. Om en nämnd vid årets första eller andra delårsrapport redovisar underskott utifrån budgetram överstigande 0,5 procent ska nämnden redovisa en åtgärdsplan till kommunstyrelsen.

Rapporterna ska förutom nämndernas driftprognoser även innehålla prognos för investeringsverksamheten samt rapportering av kommunens likviditet, långfristiga skulder och kapitalförvaltning. I delårsrapport augusti görs även resultat- och balansräkning för aktuell period. Uppställning och redovisningsprinciper ska i stora drag vara desamma som i kommunens årsredovisning.

Nämnderna ska därutöver göra budgetuppföljningar efter mars, maj, september, oktober och november månad. Nämndernas budgetuppföljningar delges kommunens ekonomiavdelning. Om nämnderna vid budgetuppföljningen prognostiserar underskott för driftbudgeten ska detta tillsammans med nämndens åtgärdsplan lämnas som information till kommunstyrelsen.

Investeringar

Investeringar bokförs med projektnummer inom intervallet 20000-99999. Investeringar i kommunen ska medföra ett varaktigt värde. Det kan avse byggnationer som exempelvis skolor, till- & ombyggnationer eller inköp av fordon och inventarier. Det finns tre kriterier som alla ska vara uppfyllda för när ett inköp ska bokföras som en investering:

- Investeringen ska ägas av kommunen. Kommunen kan inte ta upp en investering som tillgång i balansräkningen om den har en annan ägare.
- Investeringen ska ha ett varaktigt värde på minst tre år.
- Investeringen ska ha ett betydande belopp. Riktlinjen är att inköp över 20 000 kronor exklusive moms ska bokföras som investering, annars bokförs det som driftskostnad.

Anskaffningsvärdet för en investering utgörs av inköpspriset och eventuella direkta kostnader för att få tillgången på plats och i skick för att utnyttjas för sitt ändamål.

Tillkommande utgifter för en investering ska läggas till anskaffningsvärdet till den del tillgångens prestanda och/eller servicepotential förbättras jämfört med det ursprungliga anskaffningstillfället. Exempel på sådana tillkommande åtgärder är sådana som förlänger nyttjandeperioden, höjer kapaciteten, ökar kvaliteten avsevärt eller minskar löpande kostnader.

Komponentredovisning innebär i korthet att i de fall där det finns materiella anläggningstillgångar med betydande komponenter där skillnaden i förbrukningen är väsentlig så ska tillgången delas upp på de aktuella komponenterna. Varje komponent ska skrivas av separat utifrån sin uppskattade livslängd, vilket ger en mer rättvisande redovisning.

Vid samtidig anskaffning av flera inventarier av samma kategori på en arbetsplats ska som anskaffningsvärde räknas det samlade anskaffningsvärdet. Varje enskild inventarie måste även ha en hållbarhet på tre år.

Statliga investeringsbidrag och investeringsbidrag från andra bidragsgivare ska redovisas som en skuld och intäktsförs under anläggningstillgångens livslängd, investeringsbidrag får inte minska anläggningstillgångens anskaffningsvärde.

Kapitalkostnad, internränta

Kapitalkostnaden är förvaltningarnas interna kostnad gentemot kommunens "finans-förvaltning" för investeringarna. Kapitalkostnaden består av två delar; avskrivning och internränta. Med avskrivning menas investeringens värdeminskning, som är uppdelat på ett antal år beroende på investeringens art.

Internräntan är en ränta gentemot kommunens egen "finans-förvaltning", en ersättning för att kommunens likvida medel minskar genom investeringen eller att man tvingas låna upp. Internräntan fastställs för nästkommande år i samband med ramtilldelning. För 2023 ligger den på 1,5 procent. Kommunens internränta bygger på kommunens genomsnittliga uppläningskostnad.

Förvaltningarna får ingen generell kompensation vid ökning av kapitalkostnad. När kapitalkostnaden minskar kan man följaktligen även använda utrymmet till andra kostnader. Endast i undantagsfall, exempelvis vid större ny- eller ombyggnationer, ska kapitalkostnaden kompenseras. Regelverket för kapitalkostnadskompensationen är att kompensation blir 75 procent av genomsnittlig kapitalkostnad för nyinvesteringar.

Internhyran som debiteras alla förvaltningar som hyr något av tekniska förvaltningen består till stor del av kapitalkostnad. Om internhyran förändras på grund av ökad/ minskad kapitalkostnad får förvaltningarna ingen kompensation, med ovan angivna undantag.

Internhyra

Hyran regleras varje kalenderår utifrån ändrade kapitalkostnader samt ändrade drift- och underhållskostnader. Kapitalkostnaderna består av avskrivning och internränta. Om beräknad kapitalkostnad avviker mot verklig kostnad med mer än 25 000 kr på ett år för en anläggning sker en rättelse av den internhyran det året. Övriga delar av internhyran, framför allt drift och underhåll räknas varje år upp med SKRs prisindex för kommunal verksamhet (PKV) från april månad.

Extern administration omfattar framför allt försäkringar och fastighetsskatt och räknas upp med konsumentprisindex (KPI). Vid nya avtal för försäkringar används faktiskt belopp. Vid större förändringar av fastighetsskatten används faktiskt belopp.

Intern administration omfattar kostnad för fastighetsförvaltare samt del av tekniska förvaltningens kansli och kommunledningsförvaltningen.

Inflation

Nämnderna kompenseras för inflation beräknat från SKR:s beräknade prisindex för kommunal verksamhet (PKV) från april månad, övrig förbrukning. Kompensationen räknas på alla kostnader utom lönekostnader, med avdrag för intäkter.

Fördelad löneökningensbudget

Huvudprincipen är att löneöversynsförhandlingar enligt centrala och lokala avtal kompenseras utifrån verkligt budgetutfall.

Däremot kompenseras inte löneökningar till enskilda personer som får löneökning under avtalsperioden, så kallad löneglidning. Vid byte av befattningshavare kompenseras inte en ökad lönekostnad.

En annan princip är att endast fasta tjänster kompenseras. För äldre- och handikappomsorgen och räddningstjänsten kompenseras dock även semestervikariers löneökningar enligt schablon.

Semester kompenseras enligt schablonen 1,5% tillägg till lönen.

Förändringar av de sociala avgifterna kompenseras till förvaltningarna.

Verksamheter som helt finansieras av intäkter kompenseras ej. Det gäller tekniska förvaltningens VA- och renhållningsverksamhet och verksamheter som finansieras via interna och externa hyror samt kostverksamheten. GS-löner kompenseras enligt formeln (löneökning - inflationskompensation) / 2.

Ersättningar

Den centrala löneökningsspotten ska även täcka vissa avtalsenliga ökning av ersättningar. De ersättningar som kompenseras är:

- Arvode förmyndare
- Ers räddningstjänst deltidbrandmän
- Timlön personliga assistenter, PAN
- Timlön beredskapsavtalet
- Arvode tolkar
- Arvode deltidbrandmän
- Arvodesdel familjehem kontaktpersoner
- Ers anhörigvårdare PAN
- Befälstillägg deltidanställda brandmän
- OB-ersättning
- Jour/beredskap
- Sammanträdesarvode
- Årsarvode förtroendevalda
- Omkostnadsersättn ex dagbarnvårdare
- Omkostnadsdel familjehem/ kontaktpersoner

Ersättningar som inte kompenseras är framför allt traktamenten, bilersättningar, övertid, timlöner som inte är angivna ovan, studieledighet och uppdragstagare.

Grunden för ersättningarna är de belopp som förvaltningarna har tagit upp i sin personalbudget.

Övrigt

Inför löneöversynsförhandlingar enligt gällande avtal ska personalutskottet ha samråd med ekonomichefen, om utrymmet för löneökningar.

Social avgift

Vid debitering av sociala avgifter mot förvaltningarna ska rekommenderade procentsatser från SKR användas.

Semesterlöneskuld

Förändringar i semesterlöneskuld fördelas ut till förvaltningar i samband med bokslut. Det som ingår i semesterlöneskulden är både inestående semester och okompenserad övertid.

Kostverksamheten

Kostverksamheten finansieras genom externa och interna intäkter. Kostavdelningens debitering mot förvaltningar räknas upp genom indexuppräknning med PKV från april månad. Kostavdelningens över- eller underskott delas mellan förvaltningarna, hälften var. Vid underskott delas hela underskottet, 2/3 av överskottet delas lika. Justeringar kan göras vid extraordinära kostnader.

Ekonomiansvar för chef

Med ekonomiansvar innefattas budgetansvar för resultatenhetsen, ansvar för uppföljning av ekonomin för resultatenhetsen, inköpsansvar och ansvar för beslutsattest.

Personal med ekonomiskt ansvar har ett budgetansvar. Ett budgetansvar innebär att tilldelad budget ska hållas där ansvar ges för att bedriva en viss verksamhet inom den tilldelade ramen. Budgetansvar bör läggas på en nivå där påverkan är möjlig. Budgetansvar kan finnas för såväl driftbudget som investeringsbudget.

Ansvar för uppföljning innebär att genomföra löpande uppföljningar och utvärderingar av resultat kopplat till verksamhet och ekonomi. Detta förutsätter att den ekonomiansvarige månadsvis gör uppföljning av sin ekonomi i beslutsstödssystemet. I samband med uppföljningar är det också den ekonomiansvariges roll att göra ekonomiska prognoser för året. Ekonomiansvaret innefattar en skyldighet att vidta åtgärder när ekonomisk eller verksamhetsutfallet inte följer budget och att rapportera förhållandet till närmaste chef.

Inköpsansvar innebär ett ansvar för att se till att enhetens inköp görs från kommunens avtalsleverantörer och avtalade tjänster och varor. Finns inget avtal för tjänster och varor som enheten har behov av ska man kontakta förvaltningens inköpsansvarige.

Ansvaret för beslutsattest innebär att för fakturor kontrollera att beställning har skett, att ett beslut har fattats och att villkoren stämmer med det som överenskommit samt att medel finns disponibla. I beslutsattesten ligger också ansvaret för att konteringen är korrekt.

Som ekonomiansvarig ska du gå interna utbildningar hos den egna förvaltningen eller hos ekonomiavdelningen för att klara det ekonomiska uppdraget.



Kommunfullmäktige

§ 187

Dnr KS2022-0109 041

Planeringsdirektiv och budget 2023 med ekonomisk plan 2024-2027

Beslut

Kommunfullmäktige beslutar att anta planeringsdirektiv och budget 2023 med ekonomisk plan 2024-2027 med följande tillägg:

1. utöka kommunrevisionens budget med 158 tkr.
2. +200 000 kronor till Kvinnojouren Märta läggs till budgeten.

Reservationer

Samtliga ledamöter i Sverigedemokraternas kommunfullmäktige-grupp reserveras sig mot beslutet.

Roland Johansson (ALT) reserverar sig mot beslutet.

Sammanfattning av ärendet

Kommunfullmäktige beslutade den 20 juni 2022 att anta en budget med planeringsdirektiv för 2023 med ekonomisk plan för 2024-2027. Med anledning av den nya mandatperiodens inledning ska budgeten fastställas en gång till men av den nya mandatperiodens kommunfullmäktige.

Den 8 november 2022 beslutar kommunstyrelsen att överlämna förslag till planeringsdirektiv, drift- och investeringsbudget för 2023 samt ekonomisk plan för 2024-2027 för beslut av kommunfullmäktige med följande tillägg/ändringar:

- Inflationskompensation till tekniska nämnden utökas med 76 000 kronor medan kompensationen minskas med motsvarande belopp för resterande nämnder.
- Justeringar av texter, indikatorer och mål i planeringsdirektivet i linje med förslag redovisat under sammanträdet den 8 november 2022.
- Uppdrag till kommunstyrelsen om att utarbeta en strategi för kompetensförsörjning läggs till budgeten. Uppdraget redovisas till kommunstyrelsen i juni 2023.
- uppdrag om att utreda parkeringsavgifter på vissa parkeringsplatser i Ljungby centrum tas bort från budgeten.

Beslutsunderlag

Kommunstyrelsens förslag till beslut, 2022-11-08 § 200