

Årsredovisning 2023

Ljungby kommun



Innehåll

Kommunstyrelsens ordförande har ordet	3	Sammanfattning verksamhetsberättelser 2023	39
Förvaltningsberättelse	4	Kommunstyrelsen	40
Översikt över verksamhetens utveckling	5	Tekniska nämnden	42
Den kommunala koncernen	6	Miljö- och byggnämnden	45
Organisationsschema för Ljungby kommun	7	Barn- och utbildningsnämnden	46
Viktiga förhållanden för resultat och ekonomisk ställning	8	Socialnämnden	47
Omvärldsrisker	8	Kultur- och fritidsnämnden	49
Finansiella risker	12	Val- och demokratinämnden	50
Risker i skatteintäkter och statsbidrag	13	Gemensam överförmyndarnämnd	51
Händelser av väsentlig betydelse	14	Verksamhetsberättelser Koncernbolag 2023	52
Försäljning	14	Ljungby Holding AB	53
Etablering och nedläggning av verksamhet	14	Ljungbybostäder AB	53
Omstruktureringar	14	Ljungby Energi AB	54
Större investeringar	14	Driftredovisning 2023	55
Viktiga händelser efter periodens utgång	15	Investeringsredovisning 2023	56
Styrning och uppföljning av den kommunala verksamheten	16	Räkenskaper	60
Ansvarsstruktur	16	Resultaträkning	61
Mål, budget och uppföljning	16	Balansräkning	62
Fokusområden	18	Kassaflödesanalys	63
Planering året innan budgetåret	18	Noter	64
Uppföljning under budgetåret	19	Redovisningsprinciper	75
Uppsiktsplikt och intern kontroll	19	Revisionsberättelse	77
Ägardirektiv	19		
God ekonomisk hushållning och ekonomisk ställning	20		
Finansiella mål	20		
Budgetavvikelse	22		
Årets resultat	23		
Investeringar och dess finansiering	24		
Känslighetsanalys	24		
Uppföljning måluppfyllelse	24		
Balanskravsresultat	32		
Väsentliga personalförhållanden	33		
Ljungby kommun	33		
Förväntad utveckling	37		
Bokslut samt kommande budgetar	38		

Kommunstyrelsens ordförande har ordet



Magnus Gunnarsson,
Kommunstyrelsens ordförande

2023 blev ett riktigt bra år för Ljungby kommun. Dels ekonomiskt men framför allt verksamhetsmässigt. Rankingar och indikatorer visar, förutom något undantag, uteslutande uppåt. För att nämna några områden så når vi vårt näst högsta resultat någonsin som friluftskommun. Brukarbedömningar inom hemtjänsten pekar uppåt trots ett från början högt utgångsläge. Behörigheten till yrkesprogram för elever i årskurs 9 ökar. Ökar gör också indikatorn för elever med godkänd examen från gymnasieskolan. Nöjd-kundindex inom Miljö- och Bygghälsan ökar kraftigt. Vi blir bättre i näringslivsranking. Ranking kring kostnader avseende VA, renhållning, el och fjärrvärme visar att vi ligger bland de bästa i landet.

Ovanstående resultat har nåtts trots att mycket arbete har krävts av organisation att hantera den höga inflationen, höjda räntor och kraftigt ökade pensionsavsättningar.

När vi kommer till ekonomin så kan vi konstatera att vi gör ett bra resultat totalt sett trots att ett par förvaltningar visar röda siffror. Investeringarna har under året varit höga, alldeles för höga. Men här pågår arbetet för att komma ner på en mer hanterbar nivå.

Politiskt så var 2023 det första året på mandatperioden. Även denna mandatperiod är en period av minoritetsstyre. Detta kräver mycket av både den politiska organisation och tjänstemannaorganisationen. Men det innebär också att många av de beslut som fattas har bred förankring över blockgränserna. Det vi vetat innan men som blivit ännu tydligare under 2023 är att kärnverksamheten måste prioriteras ännu mer. Samt att landsbygdsfrågorna måste lyftas fram ytterligare.

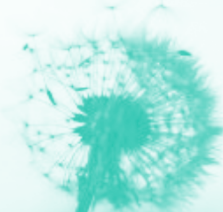
Avslutningsvis vill jag tacka personalen i alla förvaltningar för det jobb som gjorts under 2023. Utan Er hade 2023 inte blivit vad det faktiskt blev.

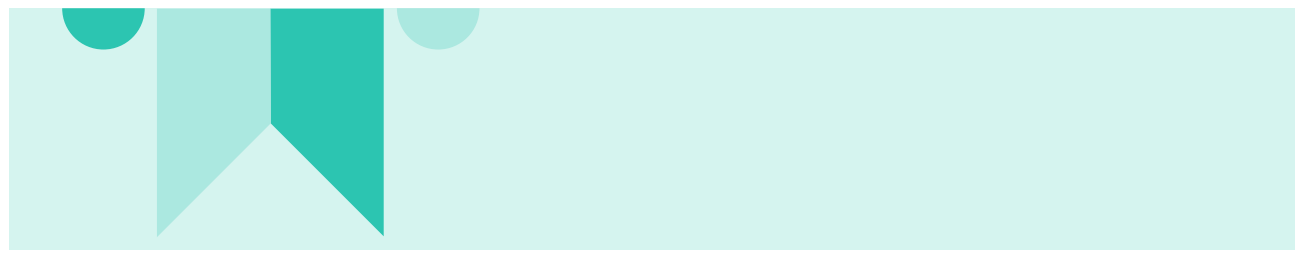
Nu ger vi oss in i 2024. Låt oss hoppas att vi nästa år kan skriva om fortsatt höga resultat men sjunkande räntor och inflation.



För att nämna några områden så når vi vårt näst högsta resultat någonsin som friluftskommun.

Förvaltningsberättelse





Förvaltningsberättelsen syftar till att ge en övergripande och tydlig bild av Ljungby kommuns verksamhet det gångna året. Huvudsakligt fokus är den kommunala koncernen som ger en bild av den samlade kommunala verksamheten, oberoende av hur verksamheten är organiserad.

Översikt över verksamhetens utveckling

	2019	2020	2021	2022	2023
Antal invånare 31/12	28 521	28 401	28 433	28 483	28 304
varav 0 år	293	289	275	255	258
varav 1-5 år	1 560	1 543	1 542	1 534	1 422
varav 6-15 år	3 231	3 207	3 220	3 201	3 188
varav 16-18 år	947	1 007	998	1 024	1 017
varav 19-64 år	15 768	15 624	15 550	15 586	15 490
varav 65-79 år	4 787	4 800	4 855	4 855	4 853
varav 80- år	1 935	1 931	1 993	2 028	2 076
Nyckeltal koncern					
Resultat kommunkoncern (mkr)	136	117	202	20	89
Soliditet kommunkoncern (%)	33	34	37	36	36
Långfristig låneskuld kommunkoncern (mkr)	1 337	1 500	1 461	1 651	1 851
Nyckeltal kommun					
Antal heltidsanställningar (månadslön)	2 656	2 656	2 681	2 643	2 681
Skattesats, kronor	21,07	21,07	21,07	21,07	21,07
Resultat efter skatteintäkter och finansnetto (mkr)	97	99	186	-10	73
Finansnetto (mkr)	111	56	89	-65	61
Nettoinvesteringar (mkr)	231	203	189	224	257
Förändring av nettokostnad (%)	3,8	2,2	0,7	7,5	8,0
Ökning skatteintäkter o generella statsbidrag (%)	4,3	5,6	3,8	4,8	5,6
Resultatets andel av skatteintäkter och statsbidrag	6	5,7	10,4	-0,5	3,7
Tillgångar (mkr)	2 726	2 928	3 119	3 180	3 218
Skulder (mkr)	1 062	1 161	1 167	1 238	1 198
Eget kapital (mkr)	1 593	1 692	1 878	1 868	1 941
Soliditet (eget kapital i förhållande till tillgångar)	39	40	44	44	45
Pensionsskuld/åtagande (mkr)	534	515	503	481	484
Resultat efter skatteintäkter och finansnetto i relation till eget kapital (%)	6,5	6,2	11	-0,5	3,9
Egenfinansieringsgrad av investeringar (%)	84	99	152	49	73



Rsultatet för kommunkoncernen slutade på +89 mkr, vilket är en förbättring jämfört med 2022 men sämre än åren dessförinnan. Resultatförbättringen beror till stor del på ökat värde för kapitalförvaltningen. De kommunala bolagens resultat har sjunkit jämfört med tidigare år beroende på ökade räntekostnader, ökade bränslepriser och ökat underhåll.

I balanskravsresultatet räknas inte det förbättrade värdet för kapitalförvaltningen in och därför slutar balanskravsresultatet för kommunen på ett överskott med 45 mkr. Anledningen till det starka balanskravsresultatet är stora överskott för skatteintäkter och statsbidrag, +49 mkr, vilket beror på en stark konjunktur med låg arbetslöshet. Resultatet har även påverkats av överskott för finansiella intäkter, både genom realiserade vinster och värdeökningar för kapitalförvaltningen (47 mkr). Pensionskostnaderna har ökat kraftigt i Ljungby precis som för flertalet kommuner. Kostnaden ökade med 79 mkr (63%) och gav ett underskott mot budget på 28 mkr. Nämnderna fick ta del av elprisstöd med sammanlagt 13 mkr men redovisade trots detta ett resultat på -19 mkr. Underskotten beror på många olika anledningar men en gemensam fråga har varit den kraftigt ökade inflationen som har inneburit ökade kostnader för livsmedel, el, drivmedel m.m.

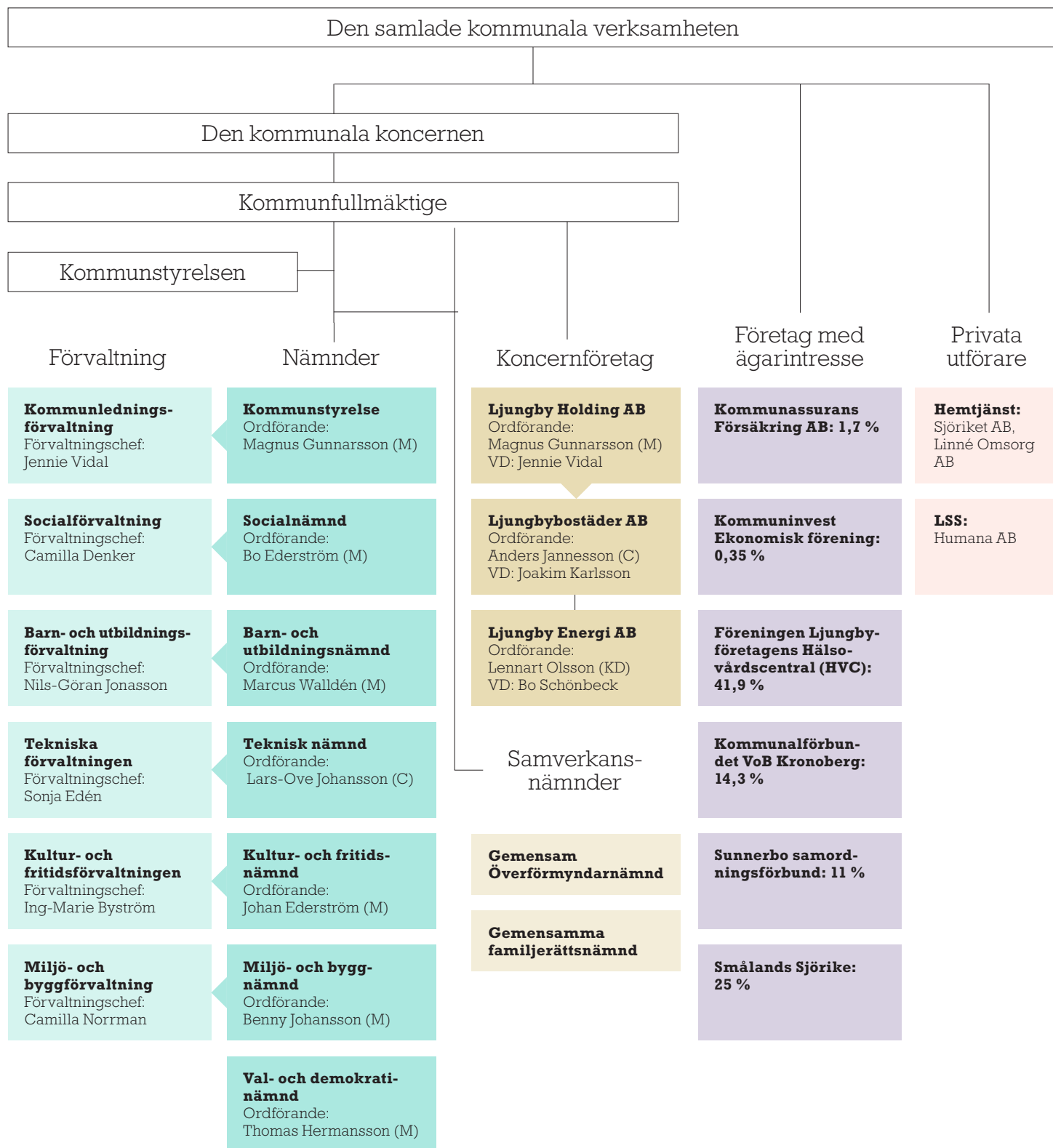
Det är viktigt att vi kommer tillbaka till en god budgetföljsamhet som vi har haft under tidigare år. De stora utma-

ningarna framöver är att hantera ett ökat demografiskt tryck genom framför allt fler äldre vilket innebär ökade kostnader för äldreomsorgen samt en fortsatt hög investeringsnivå för både nya investeringar och reinvesteringar. Utöver detta så är det även fortsatt stora ökningar av pensions- och räntekostnader kommande år.

Den kommunala koncernen

Den samlade kommunala verksamheten bedrivs i kommunens nämnds- och förvaltningsorganisation och i tre helägda bolag, Ljungby Holding AB, Ljungbybostäder AB och Ljungby Energi AB. Därtill finns några samverkansföretag, exempelvis Kommunassurans Försäkring AB, som hanterar kommunens försäkringar, och Kommuninvest Ekonomisk förening genom vilken Ljungby kommun finansierar en betydande del av kommunkoncernens investeringsbehov. Kommunen anlitar privata utförare inom två väsentliga områden: hemtjänst och LSS (avseende boendeplatser). En fullständig översikt av den kommunala verksamheten visas i organisationsschemat.

Organisationschema för Ljungby kommun





Viktiga förhållanden för resultat och ekonomisk ställning

Omvärldsrisker

Enligt SKR:s ekonomirapport från oktober 2023 har kommuner och regioner en ansträngd ekonomi på kort och lång sikt. Inflationen, ökade pensionskostnader och räntekostnader bidrar till historiskt höga underskott för sektorn. Man räknar med att en tredjedel av kommunerna redovisar underskott 2023. Situationen förvärras 2024 med ytterligare ökning av pensionskostnaderna.

Den globala ekonomin har påverkats av den tidigare covid-pandemin och därefter av Rysslands anfallskrig mot Ukraina. Det har lett till en inflationsspiral vilket har gjort att centralbankerna höjt styrräntorna kraftigt under 2022-2023. Inflationen började minska i slutet av 2023 och de långa räntorna har därefter sjunkit. I Sverige har prisökning och räntehöjning påverkat alla sektorer men kanske främst hushållen, som är högt skuldsatt. Detta har lett till en minskad köpkraft och minskad efterfrågan. Arbetslösheten har inte ökat ännu men förväntas öka under 2024.

Kommunsektorn har haft några år med stora överskott. För 2023 förväntas resultaten falla på grund av ökade pensionskostnader, räntekostnader och prisökningar. Gör inga åtgärder kommer resultaten falla ytterligare 2024. De lägre resultaten kommer också att innebära en ökad upplåning. De verksamheter som framför allt visar underskott mot budget är äldreomsorg, individ- och familjeomsorg, grundskola och omsorg om funktionshindrade.

Befolkningsutveckling

Vid slutet av 2023 var 10 551 707 personer folkbokförda i Sverige. Det var en ökning med 0,3 procent vilket är den lägsta folkökningen på 22 år. Att folkökningen var lägre än tidigare berodde på ett minskat barnafödande, ett lägre antal invandringar samt ett högre antal utvandringar. Inte sedan år 2003 har det fötts färre barn i Sverige. Hur många barn som föds beror dels på antalet kvinnor i barnafödande åldrar, dels på hur fruktsamheten ser ut i olika åldrar. Den summerade fruktsamheten minskade under 2023 till 1,45 barn per kvinna. Barnafödandet har haft en nedåtgående trend sedan 2010 och 2023 var den summerade fruktsamheten den lägsta sedan mätningarna började. Invandringen till Sverige minskade med åtta procent jämfört med 2022. Den största invandrargruppen var återinvandrade personer födda i Sverige följt av personer födda i Indien, Polen och Tyskland. Antalet utvandrare ökade under året, en ökning med 45 procent jämfört med föregående år¹.

Under 2023 sökte 12 600 personer asyl i Sverige, vilket var en minskning med 25 procent. Afghanistan var det vanligaste medborgarskapet bland asylsökande. Under 2023 ansökte 11 300 personer om uppehållstillstånd i Sverige enligt massflyktsdirektivet, en minskning med 78 procent. Massflyktsdirektivet innebär att flyktingar från Ukraina har möjlighet att ansöka om ett tillfälligt uppehållstillstånd i EU. Asylsökande och personer som får uppehållstillstånd enligt massflyktsdirektivet ingår inte i den officiella befolkningsstatistiken.

¹ Statistikmyndighet från SCB 2024-02-22, scb.se

Under 2023 minskade folkmängden i 12 av 21 län och i 193 av landets 290 kommuner. I Kronobergs län minskade befolkningen med 649 personer, en minskning med 0,3 procent. Växjö var den enda kommunen i länet med en positiv befolkningsutveckling. Därefter kom Ljungby med lägst befolkningsminskning sett till andel av folkmängden jämfört med övriga kommuner.

Vid slutet av 2023 var 28 304 personer folkbokförda i Ljungby kommun, en minskning med 179 personer (-0,6 procent), fördelat på 48,7 procent kvinnor och 51,3 procent män. Befolkningen minskade med 43 män och 136 kvinnor. Åldersgruppen 25-29 år minskade mest med 113 personer (-8,1 procent). Det var en stor bidragande faktor till att antalet i arbetsför ålder 19-65 år minskade med 78 personer (-0,5 procent). Även antalet barn minskade, främst i förskoleåldern 1-5 år som minskade med 112 barn (-7,9 procent). Antalet äldre ökade med 48 personer, en ökning med 2,3 procent.

Antalet födda ökade år 2023 från 251 till 255 då 127 pojkar och 128 flickor föddes. Antalet avlidna år 2023 var 327 personer (326 personer år 2022). Det avled ovanligt många kvinnor. Sammantaget gav antalet födda och avlidna ett födelseunderskott på -72 personer.

Flyttningsnettot var -117 personer år 2023, dvs att fler flyttade från än till Ljungby. År 2022 var flyttningsnettot +87. Av de 1 107 personerna som flyttade till Ljungby kom 21 procent från Kronobergs län, 60 procent från övriga Sverige och 19 procent från utlandet. Av de 1 224 personerna som flyttade från Ljungby flyttade 23 procent till någon kommun i Kronobergs län, 64 procent till övriga Sverige och 13 procent till utlandet.

Det var som vanligt åldersgruppen 20-24 år som stod för den största rörligheten där 193 personer flyttade in och 259 personer ut, dvs ett underskott på -66 personer. Det

fanns ett inflyttningsöverskott i åldersgrupperna 35-39 och 45-69 år där 323 personer flyttade in och 251 personer flyttade ut. 211 barn och unga i åldrarna 0-19 år flyttade till Ljungby, medan 264 flyttade ut. Personer över 70 år hade ett inflyttningsunderskott på -11 personer, med 46 inflyttande och 57 utflyttade.

Utveckling arbetsmarknad och näringsliv

Utmaningarna under 2023 har varit störst för de företag som riktar sig direkt mot konsumenter så som handel och restauranger i och med stigande inflation, el- och drivmedelspriser i kombination med höjda räntor som leder till minskad köpkraft.

Arbetslöshetsciffrorna har under hela 2023 varit rekordlåga för Ljungby kommun och vi jobbar aktivt med företagen för att få personal att flytta till Ljungby med olika kampanjer och aktiviteter. Det finns idag utmaningar att hitta rätt kompetens för företagen.

Näringslivsavdelningen i samarbete med Arbetsmarknadsenheten sökte och fick beviljat medel från ESF för att jobba med ungdomsarbetslösheten som då var högre än normalt. Projektet döptes till Fasetten och har under februari 2023 avslutats med positiva resultat. Projektet gick ut på att vägleda 15-24 åringar till nästa steg i deras karriär. Det handlade om kompletterande utbildning, fortsatta högre studier, motiverande samtal och praktiska råd och studiebesök.

Efterfrågan på industrimark är fortfarande stor och behovet av ny mark ökar. Ljungby kommun förbättrade sin placering i rankingen gjord av Svenskt Näringsliv från plats 70 till 66 av 290 och stod stabilt i det sammanfattande omdömet om företagsklimatet i kommunen på 3,7 (3,7 år 2022).

Arbetet med fokusområde Näringsliv tillsammans med näringslivsorganisationerna Företagarna, Ljungby Business Arena samt Destination Småland fortsätter i en positiv anda. Tillsammans jobbar vi med att skapa ett positivt näringslivsklimat och ökad attraktionskraft i Ljungby.

Bostads- och tomtmarknad

Fastighetsmarknaden har under 2023 påverkats starkt av höjda levnads- och byggkostnader, stigande räntor och inflation. Konkurserna inom bostadssektorn har blivit allt vanligare. Med undantag av vissa få platser har nyproduktionen i Sverige i princip stannat upp helt. Somliga företag, såsom Veidekke spår i sin rapport "Sju svåra år" att vårt land står inför en långvarig bostadskris om inte kraftfulla bostadspolitiska åtgärder sätts in. Oavsett hur länge krisen varar kommer åtminstone 2024 fortsätta i samma mörka tecken som 2023.

Bortsett från lågkonjunkturen är fastighetsmarknaden i Ljungby kommun över lag väl fungerande, men inte



utan utmaningar. Kommunen är stor till ytan och har en relativt liten befolkning. Ljungby är centralorten där merparten av invånarna bor. Övriga serviceorter är Ryssby, Agunnaryd, Hamneda, Lidhult och Lagan. Kommunens geografiska förutsättningar och den begränsade befolkningen påverkar utbud och efterfrågan negativt. Likaså gör även avståndet till andra större städer samt avsaknaden av järnväg, kust och högskola/universitet, även om det ska tilläggas att det är mycket positivt för kommunen att Campus Ljungby finns i Ljungby stad. Den låga arbetslösheten, om- och nybyggnation inom sjukhusområdet, samt att E4:an går igenom kommunen är positivt för fastighetsmarknaden. I centralorten finns en bra mix av byggherrar, intresse finns för nybyggnation och dessutom i flera olika upplåtelseformer. Det byggs dock inte över allt och priserna varierar mycket inom kommunen.

Det har funnits en eftersläpning i vissa byggprojekt samtidigt som andra projekt haft en större framdrift, vilket gjort att flera byggnationer byggts och slutförts under 2023 i centralorten. Då Ljungby är en relativt liten marknad har alla byggnationer stor påverkan på utbud och efterfrågan. Lågkonjunkturen har framför allt påverkat försäljningen av villatomter och nya bostadsrätter, då hushållens betalningsförmåga försämrats. De nya hyresrätter som kommit ut på marknaden har gått relativt bra. Ett överskott på utbudet är dock troligt att vänta. Hus till salu har färre budgivare och säljs ofta under utgångspris. Flera byggherrar är avvaktande och vill skjuta upp byggstartar. En del återköp har gjorts. Inga nya projekt har startats, vilket innebär att det inte kommer byggas särskilt mycket nästa år.

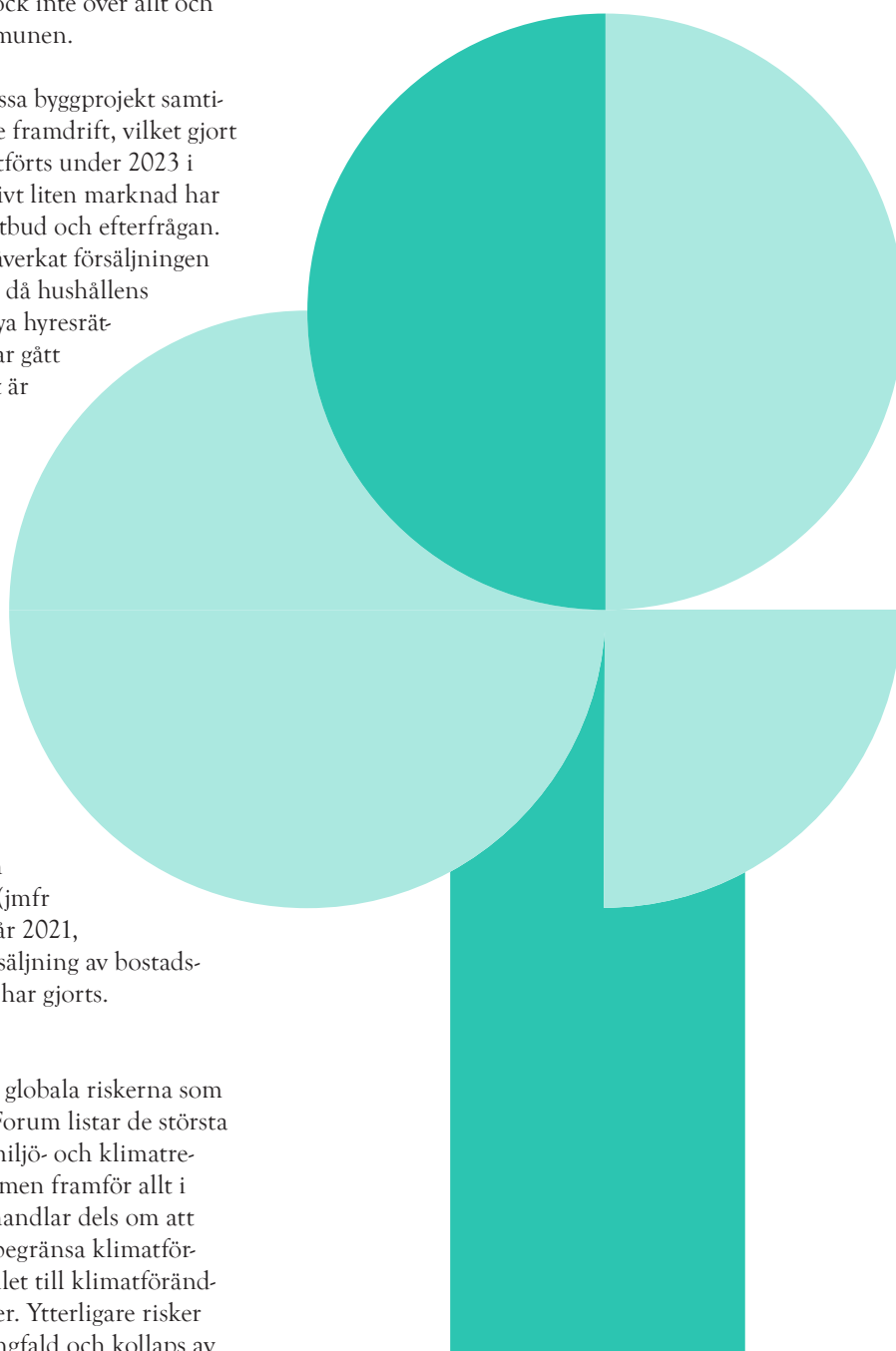
Försäljningen av kommunala villatomter var fortsatt låg år 2023, enbart 3 st (jmf 3 st år 2022, 21 st år 2021 och 10 st år 2020). Försäljningen av industri och handelsmark låg på ca 68 000 kvm (jmf 88 000 kvm år 2022, 110 000 kvm år 2021, 55 000 kvm år 2020). Enbart en försäljning av bostadsmark för annan byggnation än villa har gjorts.

Klimat- och miljörisker

Klimat- och miljörisker är de största globala riskerna som vi står inför. När World Economic Forum listar de största riskerna för 2023 och framåt så är miljö- och klimatrelaterade risker i topp, dels i ett kort men framför allt i ett längre tidsperspektiv. Riskerna handlar dels om att världens länder misslyckas med att begränsa klimatförändringarna och att anpassa samhället till klimatförändringarna och extrema väderhändelser. Ytterligare risker är enorma förluster av biologisk mångfald och kollaps av

ekosystem vilka i sig har en betydande roll när det gäller motståndskraft mot klimatförändringar. Att agera och att göra det i god tid är det mest kloka rent ekonomiskt eftersom kostnaderna för omställningen kommer öka om inte utsläppsminskningar och klimatanpassning sker nu.

Kopplat till ett förändrat klimat syns redan nu en betydande risk för mer extremt väder som orsakar till exempel torka eller höga flöden i våra vattendrag eller översvämning till följd av kraftiga skyfall. Ljungby kommun har de senaste åren drabbats av just torka, höga flöden och skyfall vid ett flertal tillfällen och risken att liknande händelser ska inträffa i framtiden ökar i takt med att klimatet föränd-



ras. Extrema väderhändelser kan orsaka stora skador på byggnader och infrastruktur vilket för med sig både höga merkostnader och merarbete för kommunen, företag och civilsamhället. Kommunens arbete med att minska utsläppen av växthusgaser och anpassa samhället till pågående klimatförändringarna grundar sig i såväl internationella, nationella, regionala och lokala överenskommelser/löften.

Anpassning av kommunens verksamheter och kommunen som geografiskt områden till ett förändrat klimat behöver fortsatt genomföras både vad gäller löpande arbete och i långsiktiga investeringar. Vattentäkterna är en viktig resurs i Ljungby kommun som kräver ett långsiktigt skydd för att de inte ska påverkas negativt av klimatförändringar eller föroreningar. Ett antal vattentäkter är redan idag påverkade av föroreningar eller brunifiering.

Uppföljning av mål och åtgärder i klimat- och energiplanen samt klimatanpassningsplanen

Utsläppen av växthusgaser i Ljungby kommun har minskat med 30% sedan 2005. Enligt kommunens klimat- och energiplan ska utsläppen minska med 63% till 2030 jämfört med 2005. Minskningen går onekligen inte tillräckligt snabbt och målet kommer vara utmanande. Sveriges nationella mål gällande utsläpp av växthusgaser är att nå nettonollutsläpp 2045 vilket också är ett mål för Ljungby kommun enligt klimat- och energiplanen. Kraftfulla åtgärder behöver vidtas för att målet ska nås och beslutade åtgärder i klimat- och energiplanens åtgärdsplan är för närvarande inte tillräckliga för att nå målet. Produktion av förnybar energi inom Ljungby kommun, exklusive bolagen, sker främst via löpande nyinstallation av solceller på kommunala byggnader. Energianvändningen i kommunen ska bli mer effektiv och några exempel på åtgärder som görs inom kommunorganisationen är att driftoptimera kommunens byggnader där energiförbrukningen har minskat med 30% mellan 2005 och 2023. Byte av gatubelysningen i hela kommunen pågår också och beräknas bli färdig under 2024. Bytet innebär en energibesparing på cirka 40% jämfört med den tidigare belysningen. Ytterligare åtgärder behöver vidtas för att målet ska nås.

Transporter står för den största delen av utsläpp av växthusgaser och är därmed ett viktigt område att fokusera på för att snabbt minska utsläppen. Kommunorganisationens fordon ska vara oberoende av fossil energi till 2030 men det saknas en plan för hur utfasningen ska ske. Dock visar resultatet 2023 att Ljungby kommun klarar delmålet och trenden är positiv och går i rätt riktning. Att minska antalet bilresor är avgörande för att nå det långsiktiga målet och bättre förutsättningar för alternativa färd sätt som till exempel cykel behöver prioriteras. Ett helhetstänk i stadsplaneringen gällande sammanhängande cykelstråk, cykel-parkeringar, trafiksäkerhet, hälsa och beteendeförändring är också nödvändigt. En stärkning av laddinfrastrukturen för elbilar skulle också möjliggöra ytterligare omställning till fossilfria alternativ.

De konsumtionsbaserade utsläppen ska enligt målet i klimat- och energiplanen vara max 1 ton koldioxid per person och år till 2050. Nationellt ligger utsläppen i dagsläget på 8 ton koldioxid per person och år. Det finns många åtgärder att vidta för att jobba mot en cirkulär ekonomi i kommunen. Återbruk inom kommunens verksamhet, fortsatt arbete med Fritidsbanken och Åter i bruk är några exempel. 2023 gav fullmäktige i planeringsdirektivet ett uppdrag till socialnämnden att starta upp en verksamhet inom arbetsmarknadsenheten med syfte att cirkulera möbler för att minska nyinköp och öka ekonomisk och social hållbarhet. Det kommer att krävas fler åtgärder för att nå det långsiktiga målet.

Det sker förändringar av klimatet till följd av utsläpp av växthusgaser och det kommer bli värre i framtiden. Grönytor och gröonstrukturer har stor betydelse för samhällets motståndskraft mot klimatförändringar och är en viktig del för att anpassa byggnader och infrastruktur till de förändringar som sker i form av temperatur, nederbörd och kraftiga väderfenomen. Grönområden i eller nära tätbebyggda områden är betydelsefulla för djur och växter men också för invånare och besökare som bor och vistas där. I flera större byggnadsprojekt som pågår i Ljungby tätort syns en trend där intressekonflikter uppstår och naturvärden försvinner till förmån för ny bebyggelse och infrastruktur. Kompensation för de naturvärden som försvinner görs inte i tillräcklig utsträckning. Kommunen har inom flera områden relevanta planeringsunderlag, till exempel skyfallskarteringar för Ljungby och Lagan, som ökar kunskapen om hur klimatförändringarna kommer påverka oss. Underlagen och kunskapen behöver dock omsättas i konkreta åtgärder som bidrar till att vi bygger ett robustsamhälle som i större utsträckning än idag kan stå emot framtida förändringar i klimatet. Kommunen arbetar även med att bekämpa invasiva arter och stärka möjligheten att återskapa våtmarker, ett arbete som kan utvecklas med andra aktörer.

Ljungby kommun har kommit en bit på vägen med att minska utsläppen och anpassa samhället till ett förändrat klimat men arbetet måste intensifieras för att risker i form av ohälsa, materiella skador och ekonomiska förluster ska minimeras.

Verksamhetsrisker

Befolkningens storlek och ålderssammansättning påverkar kommunens verksamhets- och investeringsplanering, finansiering och kompetensförsörjning. Ljungby kommun, liksom många andra kommuner, ser just nu en minskning av befolkning i de yngre åren samtidigt som antalet äldre ökar, vilket kan innebära omprioriteringar mellan kommunens olika verksamheter. Den demografiska försörjningskvoten, dvs förhållandet mellan andelen yngre och äldre med andelen i arbetsför ålder, har flera år i följd ökat och väntas fortsätta att öka. Det innebär att kostnaderna för att i framtiden upprätthålla välfärd på samma nivå som idag

kommer att öka, allt annat oförändrat. Personer i arbetsför ålder som genererar intäkter i form av inkomstskatt kommer samtidigt öka relativt långsamt under samma tid.

Välfärdens kompetensförsörjning är en viktig fråga för kommuner och regioner, så även för Ljungby kommun. För att få en väl fungerande förskola, skola, vård och omsorg är det direkt avgörande att klara av att bemanna verksamheterna med kompetenta medarbetare och att kompetensen används optimalt.

Det kommer att behövas fler innovativa lösningar för att klara välfärdens utmaningar, nya arbetssätt, en funktionell arbetsorganisation och/eller effektiviseringar med stöd av ny teknik. Ett sätt att möta framtidens behov inom hälso- och sjukvården görs genom omställning till god och nära vård. Här arbetar Ljungby kommun framgångsrikt tillsammans med Region Kronoberg bl. a genom projektet "god och nära vård". Samarbetet har uppmärksammats nationellt såväl av Regeringskansliet som genom den nationella utmärkelsen "årets välfärdsinspiratör". Syftet är att kommun och region tillsammans ska utveckla framtidens vård med hjälp av organisationsöverskridande samarbete och med stöd av AI kunna dela och analysera data för att säkerställa att invånarna får rätt vård i rätt tid, på rätt plats och av rätt profession oavsett om det är kommun eller region som möter patienten. Med hjälp av informationsdriven vård kan hälsodata användas till välgrundade beslut och få en mer individanpassad vård i framtiden. Målet är att kunna skifta fokus och arbeta mer aktivt med förebyggande vård och uppföljning för att på sikt undvika ökad ohälsa i befolkningen till exempel genom AI- teknologi och analys av hälsodata.

Finansiella risker

Borgensrisk

Mkr	2021	2022	2023
Borgensåtagande	816	1 013	1 147
Koncernens resultat	+202	+20	+89
Kommunens resultat	+186	-10	+73

Ljungby kommun borgensåtagande uppgår till 1 147 mkr. Per invånare blir det 40 517 kr vilket är över riksnittet, 30 277 kr. Borgensåtagandet har stigit med 136 mkr från året innan. Av kommunens totala borgensåtagande avser 1 127 mkr de kommunala bolagen där det för närvarande inte finns någon risk för att borgen ska behöva infrias. Ökningen av låneskuld och borgen avser helt och hållet Ljungbybostäder, som under 2023 har byggt både bostäder och fastigheter som kommer att hyras ut till kommunen.

Det finns en viss risk vad gäller borgen till olika föreningar på sammanlagt 20 mkr. Störst borgensbelopp finns för

Innebandyhallen i Ljungby AB och Friskis och Svettis. Inga nya borgensåtaganden till föreningar har tecknats sedan 2018. Borgen till föreningarna minskade med 1,1 mkr under 2023 genom amorteringar.

Kommunens likviditet

Mkr	2021	2022	2023
Kassalikviditet (%)	241	198	192
Balanslikviditet (%)	252	209	205
Rörelsekapital (mkr)	669	557	486

Kommunens omsättningstillgångar består till stor del av placeringar för pensionsändamål och exploateringsfastigheter. Den rena likviditeten uppgick till 119 mkr, inkl de kommunala bolagens likviditet på 28 mkr. Ingen upplåning har behövt göras under året men likviditeten har ändå varit på en hög nivå under hela året. Likviditeten sjönk i slutet av året och totalt sett sjönk likviditeten med 163 mkr och en fortsatt hög investeringsnivå framöver gör att det troligtvis kommer att behövas upplåning under 2024.

Kapitalförvaltning

Kommunen har sedan 1997 haft en långsiktig kapitalförvaltning med avsikt att avsätta en del av den pensions-skuld som uppstått före 1998 då redovisningsprinciperna förändrades. Ursprungligen avsattes 70 mkr som utökades med ytterligare 20 mkr 1999. Under 2009 sattes ytterligare 200 mkr av i kapitalförvaltning. Enligt nuvarande policy ligger aktieandelen på 50 procent, ränteandelen 40 procent och alternativa investeringar resterande 10 procent.

I policyn är det beslutat att uttag ska göras från kapitalförvaltningen när marknadsvärdet för placeringarna överstiger pensionsskulden (ansvarsförbindelsen och avsättningen). Uttag har därför gjorts under 2017-2021 med 254 mkr. Under 2022-2023 har inga uttag gjorts eftersom värdet på kapitalförvaltningen minskade under 2022. Värdet har återhämtats under 2023 och uttag kommer att göras under början av 2024.

Avkastning under 2023 i %

	Didner Gerge	Handelsbanken	CWorld-wide	Clients	Index
Svenska aktier			20,0	18,9	19,2
Utländska aktier	12,5		20,2		18,2
Räntebärande		5,3			4,3

Redovisningsprinciperna har ändrats från och med 2019 så att kommunerna numera redovisar marknadsvärdet på kapitalförvaltningen istället för som tidigare anskaffningsvärdet. Marknadsvärdet överstiger anskaffningsvärdet med 110 mkr, vilket är en uppgång från 2022 då övervärdet var 84 mkr. Värdet på kapitalförvaltningen ökade under

året från 494 mkr till 552 mkr, en uppgång med 11,8 procent. Inga uttag eller insättningar har gjorts under året. Börserna gick ned under året på grund av ihållande inflation och stigande räntor. Börserna återhämtade sig igen i november och december tack vare lägre inflations-siffror och en förväntan från marknaden om att räntorna ska sänkas under 2024.

Det finns en risk med de finansiella placeringarna genom att en eventuell nedgång av aktievärdet slår direkt mot kommunens resultat. Däremot påverkar en värdeminskning inte balanskravsresultatet. En nedgång med 10% för aktiefonderna skulle påverka resultatet med 28 mkr.

Pensionsförpliktelser

Mkr	Kommun-koncernen		Kommunen	
	2022	2023	2022	2023
Total pensionsförpliktelse i balansräkningen				
Avsättning inkl särskild löneskatt	34	40	34	40
Ansvarförbindelse inkl särskild löneskatt	481	484	481	484
Pensionsförpliktelse som tryggats genom försäkring	107	142	107	142
Summa pensionsförpliktelser (inkl försäkring och stiftelse)	622	666	622	666
Förvaltade pensionsmedel marknadsvärde				
Totalt pensionsförsäkringskapital	139	195	139	195
varav överskottsmedel pensionsförsäkringskapital	15	12	15	12
Finansiella placeringar avseende pensionsmedel (egen förvaltning)	489	547	489	547
Summa förvaltade pensionsmedel	628	742	628	742
Finansiering				
Återlånade medel	0	0	0	0
Konsolideringsgrad	101%	111%	101%	111%

Från och med 1998 ska större delen av kommunens pensionsskuld redovisas enligt den så kallade blandmodellen under ansvarförbindelser utanför balansräkningen. Denna del av pensionsskulden är viktig att beakta ur risksynpunkt eftersom skulden skall finansieras de kommande 40 åren. De senaste åren har pensionsskulden minskat eftersom utbetalningarna har varit större än indexuppräkningarna. Kommunens totala pensionsskuld, inklusive

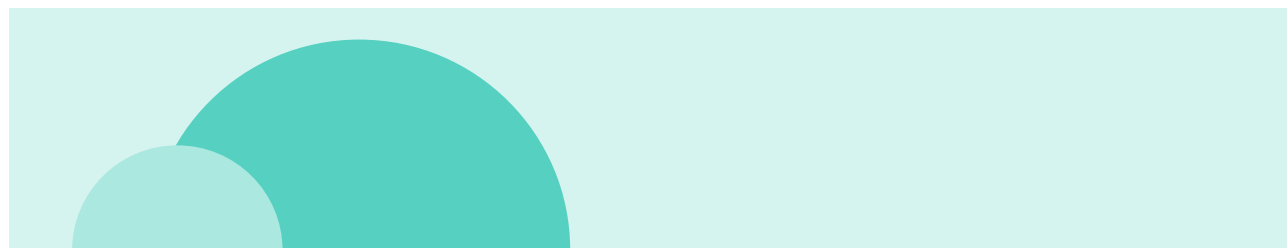
löneskatt på 24,26 procent, uppgår till 524 mkr. Utöver detta har pensionsförpliktelser tryggats genom löpande försäkringar med ett värde på 142 mkr.

För att möta kommande pensionsutbetalningar har Ljungby kommun avsatt medel i en placeringsportfölj. Placeringarna har ökat i värde under 2023. Pensionsförsäkringskapitalet har också ökat i värde, betydligt mer än pensionsförpliktelsen. Totalt sett innebär detta att förvaltade pensionsmedel är 11 procent högre än pensionsförpliktelserna.

Kostnaden för pensioner har ökat betydligt under 2023, 79 mkr, vilket motsvarar 63% ökning mot föregående år. En anledning är ett nytt centralt pensionsavtal där 6% av lönekostnaden sätts av till pensioner mot tidigare 4,5%. Kostnaden har också påverkats kraftigt av den ökade inflationen. När prisbasbeloppet har ökat betydligt mer än inkomstbasbeloppet har framför allt kostnaden för förmånsbestämda pensioner ökat betydligt.

Risker i skatteintäkter och statsbidrag

Större delen av kommunens verksamhet finansieras genom skatteintäkter och statsbidrag. Det finns en risk att kommunens skatteintäkter påverkas negativt vid konjunktur nedgångar som gör att arbetslösheten ökar och skatteintäkter minskar. Statsbidragen beslutas ofta med kort framförhållning av staten vilket gör att det alltid finns risk att statsbidrag inte finns kvar varaktigt. I posten ingår även utjämningsbidrag och utjämningsavgifter som kan påverkas av hur andra kommuner utvecklas. Det finns en ständig risk att våra bidrag minskar genom att till exempel kostnader för LSS ökar i andra kommuner. Slutligen påverkas skatteintäkter och statsbidrag av befolkningsutvecklingen. Befolkningen i Ljungby kommun minskade under 2023 vilket kommer att leda till lägre intäkter. Det finns en risk att olika faktorer gör att befolkningen minskar framöver vilket gör att vi får minskade intäkter.



Händelser av väsentlig betydelse

Försäljning

Under året har kommunen sålt några få objekt. Gällande fastigheter har mark sålts med en reavinst på 0,5 mkr. Gällande fordon och maskiner har ett fåtal sålts med en reavinst på 1 mkr.

Etablering och nedläggning av verksamhet

2023 har varit ett år med färre förfrågningar än tidigare och vi bedömer ett detta beror på osäkerhet kring konjunkturen som bromsat in p.g.a. stigande räntor, hög inflation, krig o.s.v. Dock pågår flera byggnationer och tillgången till mark är starkt begränsad i nuläget. Vi ser ett fortsatt stort behov av att vårt nya industriområde, Ekalund ska färdigställas under 2025 då vi har väldigt lite mark att presentera vid förfrågningar.

Utgången av år 2023 finns i Ljungby 3 458 företag (3 393 år 2022) och av dessa är 209 nya (146 år 2022). 12 företag gick i konkurs (15 st 2022) dock har få anställda berörts. Ljungby kommun har trots en vikande konjunktur fortsatt klarat sig bra under 2023.

Omstruktureringar

Välfärden står inför stora utmaningar och för att möta framtidens behov inom hälso- och sjukvården görs en omställning till god och nära vård. Målet är att få en samordnad vård som stärker hälsan och tar hänsyn till hela livssituationen. Det handlar om att skapa en mer personcentrerad vård där samarbetet mellan regioner och kommuner är centralt. I Ljungby kommun pågår flera olika projekt som en del av omställningen till en

nära vård. Under året har samarbetet mellan Region Kronoberg, Ljungby kommun och Campus Ljungby fortsatt och finansierats av Familjen Kamprads Stiftelse. Projektet innefattar både en del som innefattar smarta hem och framtidens sensorer och en del som innefattar AI-teknologi och analys av hälsodata. Samarbetet har uppmärksammats nationellt såväl av Regeringskansliet som genom den nationella utmärkelsen "årets välfärdsinspiratör". Syftet är att kommun och region tillsammans ska utveckla framtidens vård med hjälp av organisations-överskridande samarbete och med stöd av AI kunna dela och analysera data för att säkerställa att invånarna får rätt vård i rätt tid, på rätt plats och av rätt profession oavsett om det är kommun eller region som möter patienten. Med hjälp av informationsdriven vård kan hälsodata användas till välgrundade beslut och få en mer individanpassad vård i framtiden. Målet är att kunna skifta fokus och arbeta mer aktivt med förebyggande vård och uppföljning för att på sikt undvika ökad ohälsa i befolkningen till exempel genom AI-teknologi och analys av hälsodata.

Ett samhällsbyggnadsutskott och en samhällsbyggnadsavdelning har startats upp för att samordna kommunens arbete kring samhällsbyggnadsfrågor. En kvalitet- och upphandlingsenhet har skapats för att hantera kommunens övergripande kvalitetsfrågor. En brottsförebyggande samordnare har anställts med anledning av en ny lag gällande kommuners ansvar för det brottsförebyggande arbetet.

Större investeringar

De största investeringarna inom kommunen under året gäller Hjortsbergskolan 7-9, optisk sorteringsanläggning, Multihall i kvarteret Fritiden, ledningsförnyelse i Ljungby tätort, Österleden del 1, asfaltering gator samt reinvestering för Holmsborg LSS-boende och Eskilsgården.

Ljungbybostäder har två stora pågående projekt, Björnen samt Dressinen, vilka är i full produktion. När det gäller Björnen så är etapp 1 som innefattar trygghetsboendet, särskilda boendet samt storköket nästan klart. Etapp 2 som innefattar förskolan kommer att vara klart i april 2024. Det andra projektet är byggnation av Dressinen som påbörjades under hösten 2022 och har kommit ungefär halvvägs.

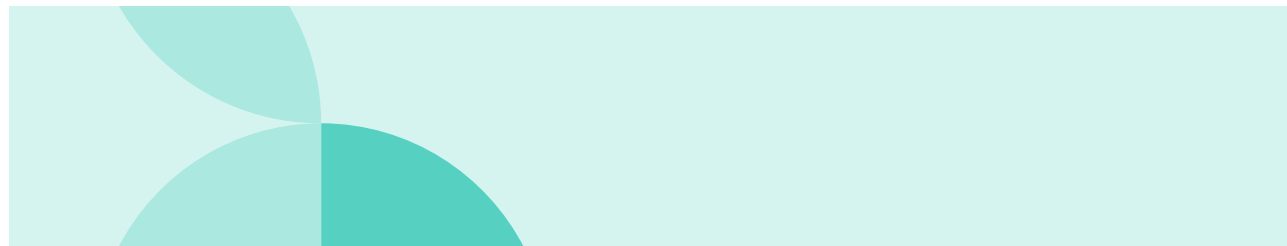
Ljungby Energi har, tillsammans med Strandmöllen AB och PS Energi, projekt "Vätgas Ljungby". Projektet har fortgått under året och såväl bygglov som godkänd miljömålan för uppförandet av två vindkraftverk med en maximal höjd på 150 meter har erhållits. Man undersöker nu möjligheterna att uppföra vindkraftsparken i anslutning till den lokala avfallsanläggningen Bredemad. Byggnationen av vätgasfabriken går i stort sett enligt plan och även uppförandet av tankstationen följer tidsplanen tämligen väl. Både vätgasfabriken och tankstationen byggs av bolagets samarbetsparter i projektet.

Ljungby Energi har intensifierat underhållet av elnätet under 2023 och ett flertal nätstationer och kabelskåp har bytts ut. Utbytet av elmätare har pågått under ett antal år och deadline för utbyte av samtliga mätare (ca 9000 st) är satt till 2024-12-31. Bolaget har endast någon enstaka mätare kvar att byta så deadline hölls med god marginal.

Viktiga händelser efter periodens utgång

Fotbollsanläggningen Lagavallen skadades allvarligt vid en brand, midsommarafton 2022. En bokföringsmässig nedskrivning har gjorts av värdet med ca 10 mkr, vilket har belastat resultatet 2022. Kommunen kommer med all sannolikhet få försäkringsersättning men det är fortfarande inte klart hur mycket och därför har bara mindre belopp bokats upp som intäkt under 2022 och 2023.





Styrning och uppföljning av den kommunala verksamheten

I Ljungby kommun är den kommunala koncernen den övergripande styrenheten. Med den kommunala koncernen avses kommunfullmäktige, kommunstyrelsen samt kommunens nämnder och bolag. I förvaltningsberättelsens organisationsöversikt framgår hur den kommunala koncernen är strukturerad.

Ansvarsstruktur

Det finns flera nivåer av politiskt styrande instanser – kommunfullmäktige, kommunstyrelse och nämnder samt styrelser för de kommunala bolagen. Det finns dessutom en tjänstemannaorganisation till stöd för det politiska styret och för genomförande av verksamheten.

Kommunfullmäktige, med de demokratiskt folkvalda politikerna, är den högst beslutande och styrande i den kommunala organisationen. Kommunfullmäktige fastställer kommunövergripande visioner, planer och uppdrag för den kommunala koncernen.

Kommunstyrelsen är kommunens ledande politiska förvaltning. Den har ett helhetsansvar för kommunens verksamheter, utveckling och ekonomiska ställning. Styrelsen ska leda och samordna förvaltningen av kommunens angelägenheter och ha uppsikt över övriga nämnders och gemensamma nämnders verksamhet. Styrelsen ska också ha uppsikt över verksamhet som bedrivs i kommunala bolag, stiftelser och kommunalförbund.

Nämnder och styrelser ansvarar för att all verksamhet utförs inom ramen för gällande lagstiftning, kommunfullmäktiges målsättningar för verksamheten och reglementen. Nämnden ansvarar dessutom för den ekonomiska förvaltningen enligt den budget som fastställs av kommunfullmäktige.

Tjänstemännen ansvarar för att tillse att de politiska nivåerna har tillgång till sakkunnig kompetens vid beredning av ärenden samt för att bedriva den operativa verksamheten.

Mål, budget och uppföljning

Värdegrund

Värdegrunden fungerar som ett riktmärke för hur anställda och politiker ska bemöta varandra och våra invånare. Den, tillsammans med ledningsfilosofin tillitsbaserad styrning och ledning, guidar oss mot vår vision ”I Ljungby kommun formar vi framtiden tillsammans, 35 000 invånare år 2035.”

Vi är öppna, vi är framåt och vi vill. Det är vår värdegrund. Värdegrunden ska vara en vägledning och ha tydlig koppling till vardagsarbetet, politiska uppdrag och genomsyra hela organisationen. Vi lever värdegrunden och ledningsfilosofin genom att ha tillitsfullt förhållningssätt, öppenhet och ansvarstagande. Dessa tre ledord hjälper oss att utvecklas och må bra på jobbet samtidigt som vi strävar i samma riktning och skapar en god kultur i organisationen.

Vision

Ljungby kommuns styrmodell består av visionsstyrning och verksamhetsstyrning. Visionsstyrningen är den politiska riktning som vårt arbete tar sikte mot. Verksamhetsstyrningen hänger ihop med den och är det som vi gör i våra olika verksamheter och som finns i våra verksamhetsplaner, i lagkrav och i nyckeltal. Det vi gör i de olika verksamheterna ska leda mot visionen. Visionsstyrningsmodellen är antagen av kommunfullmäktige och kopplar kommunens beslutade vision med tre visionsmål och med de 17 globala målen för hållbar utveckling.

Visionen, I Ljungby kommun formar vi framtiden tillsammans, 35 000 invånare år 2035, består av flera delar:

”I Ljungby kommun” betyder att den omfattar hela den geografiska yta som Ljungby kommun utgörs av. ”Vi” omfattas av Ljungby kommuns medarbetare och politiker men också av personer utanför organisationen. I arbetet mot visionen samarbetar vi. Med orden ”formar vi framtiden” vill vi säga att framtiden inte är något vi sitter och väntar på ska ske utan något vi skapar. Detta är en central del i vår vision och vårt sätt att se på världen och hur förändring sker. Ordet ”tillsammans” betyder att vi samarbetar och hjälps åt. Att vi samarbetar med våra medborgare och kunder, mellan kommun och näringsliv, tjänstemän och politiker, olika nämnder och förvaltningar och även med andra kommuner och aktörer i vår närregion. I Ljungby har vi en närhet till varandra som gör att vi kan samarbeta över alla gränser. 35 000 invånare år 2035 är ett tillägg till visionen som visar på en befolkningsökning. Forskning visar att kommunen behöver öka antalet invånare för att kunna attrahera företag, för att här ska kunna

finnas ett sjukhus och för att vi ska kunna ha service och klara vårt välfärdsuppdrag.

Visionsmål och fullmäktigemål

Till de tre visionsmålen och de 17 globala målen för hållbar utveckling finns det nyckeltal kopplade som indikerar hur arbetet mot visionsmålen går. Nyckeltalen finns sammanställda i Kolada och är framtagna av Rådet för främjande av kommunala analyser (RKA) i samråd med SCB, Agenda 2030-delegationen och ett antal kommuner och regioner. För varje globalt mål görs en övergripande bedömning som bygger på de kvantitativa nyckeltalen och en kvalitativ bedömning utifrån ett bredare perspektiv och analys. Analysen görs utifrån resultat i förhållande till lokala mål och ambitionsnivåer samt gentemot delmålen under Agenda 2030. Visionsmålen ses i ett längre perspektiv, 15–20 år. För att även styra och mäta i ett kortare perspektiv beslutas det om fullmäktigemål i det årliga budgetbeslutet. Fullmäktigemålen är för mandatperioden. Till fullmäktigemålen kopplas en rad kvalitetsindikatorer.

Figuren nedan illustrerar modellen för visionsstyrning.



Fokusområden

I arbetet mot visionen har Ljungby kommun fyra fokusområden. Fokusområdena har tagits fram i en omvärldsanalys som bygger på forskning, statistik och idéer från workshops. Arbetet med fokusområdena är en del av kommunens långsiktiga utvecklings- och visionsarbete och förväntas skapa ett mervärde för tillväxt och affärsnytta för både företag, föreningar och kommunen. Målsättningarna för arbetet är kommunens visionsmål. För att få drivkraft i Ljungby kommuns fokusområden, mot kommunens vision och mål, togs en ny organisation fram 2021 med tydligt mål, syfte, uppdrag och finansiering.

Samarbete är en nyckel till framgång och därför arbetar vi med ett antal externa samarbetspartner. För att helt enkelt ha draghjälp av varandra och verkligen leva som vi lär: att tillsammans formar vi framtiden i den här kommunen. Hösten 2023 beslutades att permanenta arbetet tillsam-

mans med externa parter, då detta samarbete tidigare bedrivits som ett projekt.

Genom ett starkt näringsliv och fokus på att få unga vuxna att trivas skapas tillväxt i kommunen. Unikt för kommunen är vatten och Sagobygden vilket är något vi tillsammans skapar stolthet och uppmärksamhet kring.

Planering året innan budgetåret

Syftet med den årliga planeringsprocessen är att skapa prioriterade och tydliga mål och utifrån det besluta om budget och planeringsdirektiv. En övergripande beskrivning av processen:

Efter den gemensamma bokslutsdagen i slutet av februari tar varje förvaltning fram ett underlag inför budgetproces-

Våra fokusområden och samarbetspartners är:



1
Öka attraktiviteten mot gruppen unga vuxna och etablera lockande levnadsmiljöer

Partner: Lokal 16 och Campus Ljungby



2
Inled ett arbete som stödjer utveckling kring relevanta vattenfrågor i Ljungby kommun

Partner: Forskningsstation Bolmen/Sydvatten AB



3
Utveckla arbetet kring berättartraditionen och Sagobygden

Partner: Sagomuseet/Sagobygden



4
Näringsliv

Partner: Ljungby business Arena, Företagarna och Destination Småland

sen, Verksamhetsförändringar med omvärldsanalys samt behovsbeskrivningar, för de kommande åren. Parallellt sammanställer ekonomiavdelningen befolkningsprognos, demografisk kompensation, inflationskompensation, skatteintäkter mm. Förvaltningarnas verksamhetsförändringar inklusive ekonomiska beräkningar samt sammanfattningen presenteras på en nämndövergripande budgetdag i mars för driftbudgeten och en separat budgetdag för investeringsbudgeten. Även budgetberedningen medverkar. Därefter tar kommundirektören tillsammans med förvaltningscheferna fram ett budgetförslag som överlämnas till budgetberedningen. Budgetberedningen träffas i maj för att ta fram ett förslag till beslut för mål samt drift- och investeringsbudget nästkommande år, samt plan för de kommande fyra åren. Till grund ligger bland annat förvaltningarnas, ekonomiavdelningens och förvaltningschefernas överlämnade underlag. Kommunfullmäktige tar i juni beslut om Planeringsdirektiv med budget och mål för kommande åren. Vid budgetbeslutet tas hänsyn till lagändringar, befolkningsförändringar, inflation och politiska prioriteringar. Nämnder och förvaltningar arbetar under hösten med en detaljbudget som håller sig inom tilldelad rambudget som redovisas som information i kommunfullmäktige i november.

Uppföljning under budgetåret

Uppföljning per nämnd sker efter mars, april, maj, augusti, september, oktober och november månad. Uppföljningarna sammanställs av ekonomiavdelningen och rapporteras till kommunstyrelsen. Delårsrapport görs efter april och augusti månad och fastställs av kommunfullmäktige. Redovisningarna redovisas med perspektiven ekonomi, HR och kvalitet. Om den ekonomiska uppföljningen visar på underskott ska nämnden ta fram åtgärder för att hålla givna budgetram.

Efter varje årsskifte görs ett bokslut där kommunens ekonomi under det gångna året sammanfattas. Till bokslutsarbetet hör också framtagande av årsredovisning. Årsredovisningen och bokslutet granskas av kommunens revisorer. Årsredovisningen beslutas av kommunfullmäktige i april månad, året efter bokslutsåret.

Uppsiktsplikt och intern kontroll

Kommunstyrelsen ansvarar för att hålla uppsikt över hela den kommunala koncernen. Uppsiktsplikten tar utgångspunkt i budget, flerårsplan, ägardirektiv samt verksamhetsplaner. Väsentliga avvikelser mellan utfall och plan analyseras och bedöms för att eventuella åtgärder ska kunna beslutas i tid.

Kommunstyrelsen har inom ramen för uppsiktsplikten ett övergripande och samordnande ansvar för intern kontroll, vilket innebär att tillse att styrelser och nämnder upprätthåller en tillfredsställande intern kontroll. Intern kontroll innebär att de med rimlig grad av säkerhet ska säkerställa att följande mål uppnås:

- En ändamålsenlig och kostnadseffektiv verksamhet
- Tillförlitlig finansiell rapportering och information om verksamheten
- Efterlevnad av tillämpliga lagar, föreskrifter, riktlinjer mm

Under 2023 har ett utvecklingsarbete påbörjats med syfte att effektivisera, förenkla och systematisera hela processen med intern kontroll. Med hela processen avses planering, genomförande samt uppföljning.

Ägardirektiv

För de kommunala bolagen finns det ägardirektiv som är antagna av kommunfullmäktige, vilka har det yttersta ansvaret för kommunens aktiebolag. Ägardirektivet fungerar som ett komplement till aktiebolagens bolagsordningar. Av ägardirektivet framgår ägarens förväntningar och krav på aktiebolagen och ska skapa förutsättningar för styrning av aktiebolagen och ett samarbete som gagnar kommunkoncernen som helhet.





God ekonomisk hushållning och ekonomisk ställning

En kommun ska ha en god ekonomisk hushållning i sin verksamhet och även i sådan verksamhet som bedrivs genom andra juridiska personer, det vill säga god ekonomisk hushållning ska prägla hela den kommunala koncernen. Det är fullmäktiges uppgift att besluta om riktlinjer och mål för god ekonomisk hushållning.

Finansiella mål

Kommunfullmäktige har fastställt fyra finansiella mål för kommunen:

1. Balanskravsresultatet ska motsvara minst 2 procent av skatteintäkter och generella statsbidrag.
2. Inflationsskydda eget kapital. Resultatet ska vara minst beräknad inflation multiplicerat med eget kapital.
3. Självfinansiering av investeringar. Över en mandatperiod ska investeringar självfinansieras.
4. Soliditeten för kommunkoncernen inkl pensionsåtaganden ska överstiga 33 procent.

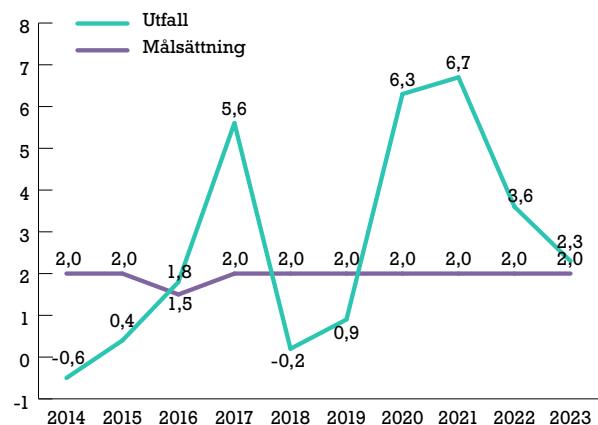
	Bokslut 2023	Mål 2023
Balanskravsresultatets andel av skatt och statsbidrag	2,3%	2%
Resultat i förhållande till eget kapital	3,9%	4,4%
Självfinansiering av investering	73%	100%
Soliditet	36%	33%

Som framgår av tabellen ovan uppnås två av fyra finansiella mål. Enligt fullmäktiges beslut ska för att uppnå god ekonomisk hushållning:

- Tre av fyra finansiella mål uppnåts under räkenskapsåret
- Verksamhetsmålen ha utvecklats i en positiv riktning i förhållande till föregående år

De finansiella mål som inte har uppnåtts är resultat i förhållande till eget kapital och självfinansiering av investeringar. Verksamhetsmålen har som framgår av bedömning på sid 25 gällande måluppföljning en hög måluppfyllelse inom dels fullmäktigemål och dels att flera globala mål utvecklats i en positiv riktning. Sammantaget bedöms god ekonomisk hushållning vara delvis uppnådd under 2023.

Balanskravsresultatets andel av skatteintäkter och generella statsbidrag



Det finns flera anledningar till att ha ett resultatmål. En är att det måste finnas en buffert för oförutsedda händelser. En annan är att ju bättre resultat desto större utrymme finns det för att investera. Under de senaste tio åren har målet varierat men vi har uppnått 2 procent eller bättre fem av de tio åren. Målet har dock uppnåtts varje år från 2020. För 2021 ändrades målet till att gälla balanskravsresultatet istället för resultatet. På så sätt exkluderas realisationsvinster vid försäljning av fastigheter och ökat eller minskat marknadsvärde för kapitalförvaltningen. För 2019 till 2021 nåddes målet med god marginal, ca 6 procent årligen. Även 2022 nåddes målet tack vare ökade skatteintäkter. Balanskravsresultatet ligger på 2,3 procent för 2023 vilket är över målet på 2 procent. Att målet nås med viss marginal beror till stor del på en god utveckling av skatteintäkter och generella statsbidrag samt på realisationsvinster för kapitalförvaltningen.

Inflationsskydd av eget kapital

	2021	2022	2023	Finansiellt mål
Årets resultat efter skatteintäkter och finansnetto (mkr)	185,8	-9,8	73,3	82,2
Årets resultat efter skatteintäkter och finansnetto/Eget kapital (%)	11,0	-0,5	3,9	4,4

Ett av kommunens finansiella mål är att inflationsskydda det egna kapitalet. Inflationen ökade mycket under 2021 för att sedan fortsätta i än högre grad under 2022 med stora ökningarna av livsmedel, drivmedel och el. Inflationen fortsatte på en hög nivå 2023 men avtog under slutet av året. Inflationen låg på 4,4 procent vilket gjorde att det krävdes ett resultat på +82 mkr för att klara målet. Det faktiska resultatet i förhållande till det egna kapitalet var 3,9 procent och målet nåddes därför inte.

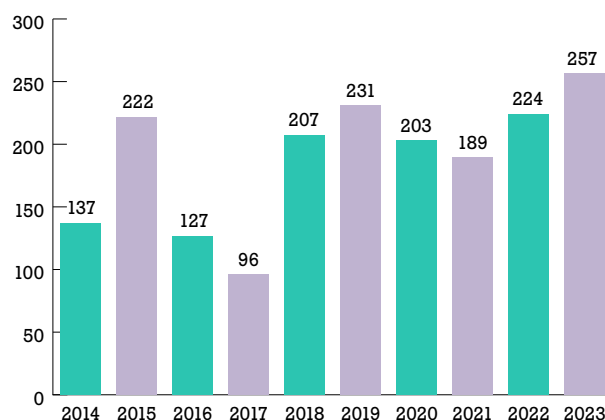
Självfinansiering av investeringar

Mkr	2021	2022	2023	Finansiellt mål
Kvar av skatteintäkter efter drift	287,8	109,4	186,1	
Finansiering via rörelsekapital	-98,5	114,8	70,4	
Finansiering via skuldsättning	0,0	0,0	0,0	
Summa årets nettoinvesteringar	189,3	224,2	256,5	
Självfinansieringsgrad (%)	152,0	48,8	72,5	100,0

Investeringarna under 2023 uppgick till 257 mkr. Det är en fortsatt hög investeringsnivå och är den högsta nivån någonsin. Kommunen har 186 mkr kvar av skatteintäkterna när den löpande driften är betald (resultat + avskriv-

ningar). Detta innebär att självfinansieringsgraden ligger på 73 procent och målet om självfinansiering nåddes därför inte. Det har inte behövts någon nyupplåning för att finansiera investeringarna eftersom likviditeten har legat på en fortsatt hög men sjunkande nivå. Troligtvis behöver nyupplåning göras under 2024. Kommunens finansiella mål är att investeringar ska vara självfinansierade inom en mandatperiod, vilken påbörjades 2023.

Investeringsnivå 2014-2023 (mkr)



Soliditet

%	2021	2022	2023
inkl pensionsåtaganden koncern	37	36	36
exkl pensionsåtaganden kommun	60	59	60
inkl pensionsåtaganden kommun	44	44	45
Tillgångsförändring i %	6,5	2,0	1,2
Förändring av eget kapital i %	11,0	-0,5	3,9

Soliditeten är ett mått på kommunens långsiktiga finansiella utrymme. Den visar hur stor del av kommunens tillgångar som har finansierats med egna medel. Ljungby kommuns soliditet inkl pensionsåtaganden på 45 procent är klart bättre än de flesta andra kommuner. Den genomsnittliga soliditeten bland landets kommuner uppgick 2022 till 32 procent. Från 2018 har soliditeten förbättrats genom starka resultat och att pensionsskulden har minskat. Soliditeten för kommunen har stärkts från 44 till 45 procent från 2022 till 2023. Det finansiella målet för 2023 är att soliditeten för kommunkoncernen ska vara minst 33 procent. Soliditeten för koncernen inkl pensionsåtaganden låg på 36 procent och målet är därmed uppnått. Koncernens soliditet ligger på en oförändrad nivå.

Avstämning avkastningskrav i ägardirektiv

Bolag	Mål	Utfall	Föregående år
Ljungbybostäder AB	Soliditet minst 20%	15	19
Ljungbybostäder AB	Avkastning minst 5% av justerat eget kapital	2	6
Ljungby Energi AB	Soliditet minst 40%	57	56
Ljungby Energi AB	Avkastning minst 10% av justerat eget kapital	8	14
Ljungby Holding AB	Soliditet minst 20%	20	21
Ljungby Holding moderbolag	Soliditet minst 20%	28	22

Ljungbybostäder AB klarar inte målen kring soliditet och avkastning. Soliditeten har försämrats genom ökad byggnation av lägenheter och av verksamhetslokaler till kommunen. Byggnationen har till stor del finansierats genom upplåning. Avkastningen har försämrats genom ökade ränte- och underhållskostnader.

Ljungby Energi har förbättrat sin soliditet något, från en redan hög nivå. Däremot sjönk avkastningen under fullmäktiges mål om 10 procent. Anledningen är höjda bränslepriser och oförutsedda stopp i anläggningarna.

Soliditeten för Ljungby Holding AB, moderbolaget, är långt över målet i avkastningskravet medan koncernbolaget ligger på målet 20 procent.

Budgetavvikelse

För att uppnå en god ekonomisk hushållning är det absolut nödvändigt att nämnderna klarar av att hålla sina budgetar. Av de senaste tio åren har nämnderna totalt sett klarat att hålla budgeten tre gånger. Underskotten var större än överskotten, vilket gör att det är ett genomsnittligt underskott på 9 mkr. Under 2021 visade alla nämnder överskott men sedan dess har resultaten försämrats. För 2022 redovisade man ett underskott på 10 mkr vilket berodde på en nedskrivning med samma belopp. För 2023 gick nämnderna med ett totalt underskott på 19 mkr trots att man fick ta del av elprisstöd med sammanlagt 12,6 mkr (exkl VA). Nämndernas underskott ligger helt och hållet hos de två största nämnderna, barn- och utbildningsnämnden och socialnämnden. Totalt sett gick nämnderna med underskott med en procent av budgeterat belopp.

Nämndernas resultat har påverkats av den ökade inflationen, exempelvis genom ökade kostnader för el, drivmedel och livsmedel under både 2022 och 2023. Elkostnaden har stigit med 6 mkr, livsmedel 6 mkr och drivmedel 1 mkr

mellan 2022 och 2023. Socialnämnden fick ett sent besked i november om att statsbidrag skulle delas upp på två år istället för ett som tidigare meddelats.

	Avvikelse netto (mkr)	%
Kommunstyrelsen, kommunledning	3,4	3,2
Teknisk nämnd	4,4	3,1
Miljö- och byggnämnd	1,1	11,2
Kultur- och fritidsnämnd	0,2	0,3
Barn- och utbildningsnämnd	-14,4	-1,9
Socialnämnd	-14,6	-1,8
Övriga nämnder	0,8	7,4
Totalt	-19,1	-1,0

Kommunstyrelsen har ett överskott på 3 mkr som ligger på många olika poster, bland annat näringslivsavdelning, samhällsbyggnadsavdelning och HR-avdelning. Förklaringar till överskottet är framför allt flera vakanser och överskott för projekt.

Tekniska nämnden har ett överskott på 4 mkr. Överskotten finns inom gatuavdelningen, bland annat beroende på elstödet och för renhållningsverksamheten. Det finns underskott för fastighetsavdelningen, framför allt lokalvården, exploateringsavdelningen och kostavdelningen.

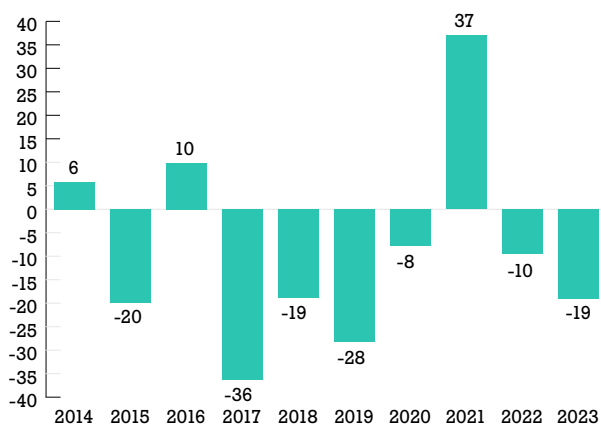
Miljö- och byggnämnden har ett överskott på 1,1 mkr. Överskottet är hänförligt till högre intäkter än budgeterat för bygglovsavgifter och överskott för personalkostnader.

Barn- och utbildningsnämnden redovisade ett underskott på 14 mkr. Störst negativa avvikelser fanns inom förskola och grundskola. Inom förskola har det varit fler barn än väntat i verksamheterna, underskottet avser även interkommunal ersättning. Inom grundskola fanns det underskott för personal, elevassistenter och skolskjuts samt ej fördelad budgetanpassning.

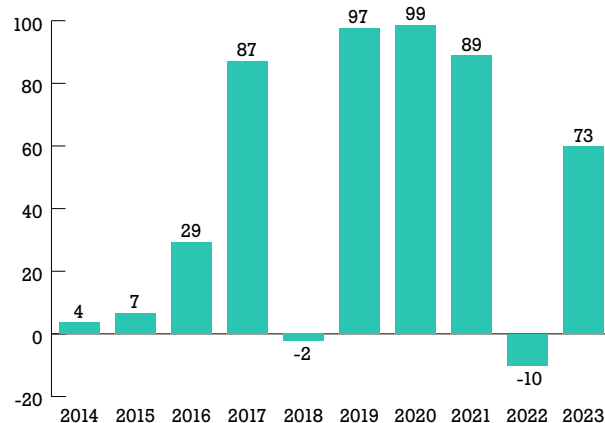
Socialnämnden redovisade ett underskott på 15 mkr. Underskottet ligger framför allt inom LSS-verksamheten och särskilt boende inom äldreomsorgen. Kostnaden har påverkats av problem att hitta personal under semestertider.

Kultur- och fritidsnämnden gjorde ett ekonomiskt resultat på +0,2 mkr. Redovisningen av bygglovsavgifter gällande nya fastigheter har ändrats från investering till drift vilket har påverkat nämndens resultat negativt med 0,7 mkr. Överskottet avser framför allt personalkostnader inom biblioteksverksamheten.

Driftresultat 2014-2023 (mkr)



Årets resultat 2014-2023 (mkr)



Årets resultat

Resultatet för 2023 slutade på +73 mkr, att jämföra med budgeterat resultat på +15 mkr, alltså en budgetavvikelse på +58 mkr. De större avvikelserna mot budget kan sammanfattas i följande punkter:

- Elprisstöd exkl VA +13 mkr
- Övrigt resultat nämnder -32 mkr
- Underskott för pensioner -28 mkr
- Överskott interna pensionsavgifter 8 mkr
- Underskott internränta -3 mkr
- Överskott skatteintäkter och generella statsbidrag 49 mkr
- Överskott mot budgeterad avkastning kapitalförvaltning 47 mkr, varav ökat marknadsvärde 26 mkr.
- Överskott för andra finansiella poster 4 mkr



Investeringar och dess finansiering

%	2021	2022	2023
Investeringsvolym/nettokostnader	11,2	12,3	13,1
Avskrivningar/nettoinvesteringar	53,9	53,1	43,9

Den senaste tioårsperioden har investeringarna legat på totalt 1,9 miljarder kr medan vad resultatet har medgivit har legat på 1,6 miljarder kr. Mellanskillnaden har finansierats genom ökad upplåning eller minskad likviditet. Under 2019 och 2020 gjordes nettoupplåning med 156 mkr. För 2021 gjordes ingen nyupplåning utan alla investeringar täcktes med egna medel samtidigt som likviditeten förstärktes. För 2022 och 2023 gjordes heller ingen nyupplåning utan investeringarna finansierades med egna medel och försämrade likviditet.

Av budgeterade investeringsmedel förbrukades 51 procent under året, vilket är på ungefär samma nivå som de senaste åren. Flera projekt har blivit försenade på grund av komponentbrist. De största investeringarna har varit Hjortsbergsskolan och reinvesteringar i VA-ledningar, asfalt och fastigheter. Exempel på investeringar där det återstår stor del av budgeten är Stensbergsskolans idrotts-hall, bowlinghall, multihall, bibliotekets tak, VA-plan och utökning av deponin. Eftersom många investeringar flyttas fram samtidigt som det tillkommer många nya investeringsprojekt så kommer det bli väldigt höga investeringsutgifter kommande år. Likviditeten kommer att täcka en del av kommande investeringar men utöver det beräknas att det även finns behov av nyupplåning under 2024 och kommande år.

Känslighetsanalys

En kommun påverkas givetvis många gånger av händelser utanför dess egen kontroll. Det kan vara konjunktursvängningar eller förändrade lagar. Ett sätt att göra detta är att upprätta en känslighetsanalys som visar hur olika förändringar påverkar kommunens finansiella situation.

Analysen visar att oplanerade händelser kan få en avgörande betydelse för kommunens ekonomi.

Börsförändring med 10 %	28 mkr
Löneförändring med 1 %	18 mkr
Generell avgiftsförändring 10%	19 mkr
Ekonomiskt bistånd förändring med 10 %	2 mkr

Elkostnader, förändring 10 %	4 mkr
Befolkningsförändring per person	68 tkr
Förändrad utdebitering med 1 krona	67 mkr

Uppföljning måluppfyllelse

Sammanfattning uppfyllelse visionsstyrning

Sammantaget har måluppfyllelsen förbättrats inom agenda 2030 målen nedan som är en del av visionsmålen. Mål 9, 11 och 4 har förbättrats från rött till gult och trenden är generellt positiv. Målen följer den nationella tidplanen gällande Agenda 2030.

I bilaga fullmäktigemål och uppdrag bokslut 2023 återfinns en mer utförlig beskrivning av bedömning gällande fullmäktigemål samt återredovisning av de uppdrag som fullmäktige beslutade om i planeringsdirektivet för 2023.

Bästa kommun att växa i	Livslångt lärande för alla	Vi skapar ett rikt liv
● Mål 2 Ingen hunger	● Mål 4 God utbildning för alla	● Mål 1 Ingen fattigdom
● Mål 7 Hållbar energi för alla	● Mål 5 Jämställdhet	● Mål 3 Hälsa och välbefinnande
● Mål 8 Anständiga arbetsvillkor och ekonomisk tillväxt	● Mål 10 Minskad ojämlikhet	● Mål 6 Rent vatten och sanitet
● Mål 9 Hållbar industri, innovationer och infrastruktur	● Mål 16 Fredliga och inkluderande samhällen	● Mål 13 Bekämpa klimatförändringar och dess konsekvenser
● Mål 11 Hållbara städer och samhällen	● Mål 17 Genomförande och globalt partnerskap	● Mål 14 Hav och marina resurser
● Mål 12 Hållbar konsumtion och produktion		● Mål 15 Ekosystem och biologisk mångfald

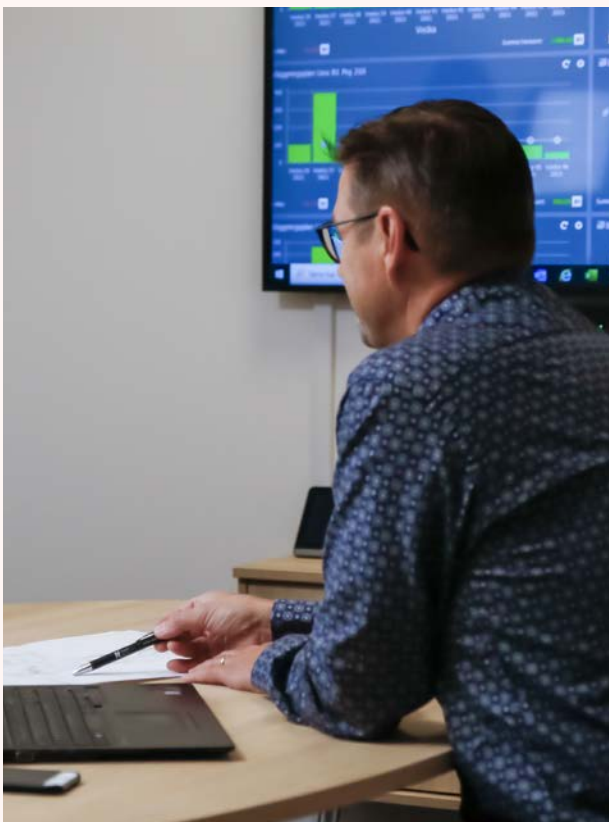
Visionsmål Bästa kommun att växa i



Visionsmålet Bästa kommun att växa i innebär att vi ska ha ett bra samarbete med näringslivet, vara tillgängliga för alla, attrahera fler genom kreativa miljöer och ha en mångfald av kultur, föreningsliv och idrott. Vi ska vara den bästa kommunen att växa i, som individ, gammal som ung, familj, företag och som förening.

Till visionsmålet är tre fullmäktigemål och sex globala mål kopplade. Fullmäktigemålen är fyraåriga med delmål respektive år och de globala målen följer tidsplanen för agenda 2030. 2023 års fullmäktigemål är uppfyllda.

Fullmäktigemål	2023
Öka andelen förnybar energi i kommunen och användningen av fossilfria bränslen	●
Förbättra Ljungby kommuns näringslivsklimat	●
Öka andelen ungdomar som arbetar eller studerar, samt stödja och främja utvecklingen av arbetstillfällen	●



Mål 2 – Ingen hunger

2 INGEN HUNGER Fokuserar på livsmedelsförsörjning, tillgång till tillräcklig och näringsriktig mat samt främja ett hållbart jordbruk. Ingen hunger betyder hållbar tillväxt.

Bedömning: delvis

Trend: ↘

Mål 7– Hållbar energi för alla

7 HÅLLBAR ENERGI FÖR ALLA Syftar till att säkerställa tillgång till el och energitjänster för alla utan att skada vår planet. Det innebär hållbar, tillförlitlig och förnybar energi och rena bränslen. Hållbar energi för alla innebär grön tillväxt.

Bedömning: delvis

Trend: →

Mål 8 – Anständiga arbetsvillkor och ekonomisk tillväxt

8 ANSTÄNDIGA ARBETSVILLKOR OCH EKONOMISK TILLVÄXT Innebär att skapa nya jobb som är hållbara för människan och miljön samt skapa goda förutsättningar för innovation och entreprenörskap. Anständiga arbetsvillkor och ekonomisk tillväxt är ett Ljungby kommun med ekonomisk tillväxt som inkluderar hela samhället.

Bedömning: delvis

Trend: ↗

Mål 9 – Hållbar industri, innovationer och infrastruktur

9 HÅLLBAR INDUSTRI, INNOVATIONER OCH INFRASTRUKTUR Innebär att industrier och infrastrukturer görs mer inkluderande och hållbara och investerar i hållbara industrier, forskning, miljövänlig teknik och innovation. Hållbar industri, innovationer och infrastruktur betyder innovativ tillväxt.

Bedömning: delvis

Trend: ↗

Mål 11 – Hållbara städer och samhällen

11 HÅLLBARA STÄDER OCH SAMHÄLLEN Beskriver ett hållbart byggande och hållbar planering av bostäder, infrastruktur, offentliga platser, transporter och återvinning. Det är en inkluderande, robust och innovativ stadsplanering. Hållbara städer och samhällen är inkluderande tillväxt.

Bedömning: delvis

Trend: →

Mål 12 – Hållbar konsumtion och produktion

12 HÅLLBAR KONSUMTION OCH PRODUKTION En omställning till en hållbar konsumtion och produktion av varor. Detta är nödvändigt för att minska den negativa påverkan på klimat, miljö och människors hälsa. Hållbar konsumtion och produktion beskriver en ansvarsfull tillväxt.

Bedömning: ej uppfyllt

Trend: ↘

Visionsmål Livslångt lärande för alla

Livslångt lärande för alla



Visionsmålet Bästa kommun att växa i innebär att vi ska ha ett bra samarbete med näringslivet, vara tillgängliga för alla, attrahera fler genom kreativa miljöer och ha en mångfald av kultur, föreningsliv och idrott. Vi ska vara den bästa kommunen att växa i, som individ, gammal som ung, familj, företag och som förening.

Till visionsmålet är tre fullmäktigemål och sex globala mål kopplade. Fullmäktigemålen är fyraåriga med delmål respektive år och de globala målen följer tidsplanen för agenda 2030. 2023 års fullmäktigemål är uppfyllda

Fullmäktigemål

2023

Ökad tillgång för likvärdig skola och utbildning utifrån individens behov och oavsett socioekonomisk bakgrund. ●

Öka delaktighet för kommunens verksamheter i syfte att förbättra och utveckla vår kvalitet och service. ●



Mål 4 – God utbildning för alla



Innefattar förskola, grundskola, gymnasium och högre utbildning och beskriver alla människors lika möjlighet till livslångt lärande som gynnar deltagande i arbets- och samhällsliv. God utbildning för alla är ett lärande genom utbildning.

Bedömning:
delvis ●

Trend:
↘

Mål 5 – Jämställdhet



Innebar en rättvis fördelning av makt, inflytande och resurser och att utrota alla former av våld, diskriminering och skadliga sedvänjor mot kvinnor och flickor som drabbar individen såväl som samhället i stort. Jämställdhet betyder lärande genom ökade resurser till och för alla som lever och verkar i kommunen.

Bedömning:
ej uppfyllt ●

Trend:
→

Mål 10 – Minskad ojämlikhet



Beskriver allas lika rättigheter och möjligheter oberoende av kön, etnicitet, religion, funktionsnedsättning, ålder och annan ställning. Klyftorna i samhället ökar både inom och mellan länder. Minskad ojämlikhet förbättras genom ett inkluderande samhällsutveckling.

Bedömning:
delvis ●

Trend:
→

Mål 16 – Fredliga och inkluderande samhällen



Beskriver att inkluderande, ansvarsfulla och rättvisa institutioner är grunden för en god samhällsstyrning fri från konflikter, korruption och våld. Fredliga och inkluderande samhällen utvecklas av lärande genom inflytande.

Bedömning:
delvis ●

Trend:
↗

Mål 17 – Genomförande och globalt partnerskap



Beskriver global solidaritet, kapacitetsutveckling och mobilisering av ekonomiska resurser för att säkerställa nyskapande teknisk utveckling, rättvis handel, tillförlitlig uppföljning och stöd vid humanitära kriser. Genomförande och globalt partnerskap innebär lärande av varandra.

Bedömning:
Finns inga nyckeltalsvärden

*Notera att det ej ännu finns nationellt beslutade nyckeltal för mål 17.

Visionsmål Vi skapar ett rikt liv



Visionsmålet Vi skapar ett rikt liv innebär att vi ska erbjuda trygga och stimulerande miljöer, en inkluderande framtid, rent vatten, frisk luft och attraktiva miljöer. Vi ska erbjuda goda levnadsvillkor för alla, skapa förutsättningar för ett hållbart liv och utveckla mötesplatser som berikas med gemenskap och bidrar till allas hälsa och välbefinnande. Vi skapar ett rikt ekologiskt och socialt liv.

Den sammanvägda måluppfyllelsen för visionsmålet Vi skapar ett rikt liv bedöms som delvis uppfyllt. Till visionsmålet är ett fullmäktigemål och sex globala mål kopplade. Fullmäktigemålen är fyraåriga med delmål respektive år och de globala målen följer tidsplanen för agenda 2030. 2023 års fullmäktigemål är uppfyllda.

Fullmäktigemål

2023

Genom att vara en attraktiv arbetsgivare skapa ett hållbart liv för våra medarbetare.



Mål 1 – Ingen fattigdom

	Beskriver hur fattigdom omfattar fler dimensioner än den ekonomiska. Fattigdom innebär även en brist på frihet, inflytande, hälsa, utbildning och säkerhet. Ingen fattigdom beskriver ett rikt liv som ett värdigt och tryggt liv.	Bedömning: delvis
		Trend: →

Mål 3 – God hälsa och välbefinnande

	Handlar om att investera i hälsa genom förebyggande insatser och modern och effektiv vård för alla eftersom det gynnar samhällets utveckling. Hälsa och välbefinnande fokuserar på ett rikt liv, fullt av välbefinnande.	Bedömning: delvis
		Trend: →

Mål 6 – Rent vatten och sanitet

	Beskriver grundförutsättningarna för allt levande på jorden, en förutsättning för människors hälsa och en hållbar utveckling: vatten. Dessutom är det en förutsättning för livsmedels- och energiproduktion. Rent vatten och sanitet bidrar till ett rikt liv när det finns som tillgång för alla.	Bedömning: delvis
		Trend: →

Mål 13 – Bekämpa klimatförändringarna

	Beskriver att global uppvärmning som överstiger två grader skulle få allvarliga konsekvenser för ekosystem, havsförsurning, mänsklig säkerhet, matproduktion, vattentillgång, hälsa och ökad risk för naturkatastrofer. Bekämpa klimatförändringarna och dess konsekvenser är nödvändigt för ett rikt, framtida liv.	Bedömning: delvis
		Trend: →

Mål 14 – Hav och marina resurser

	Varnar för överfiske, försurning, gifter och föroreningar och beskriver att åtta miljoner ton plast hamnar i haven varje år. Målet innebär att haven och de marina resurserna ska bevaras och nyttjas på ett hållbart sätt.	Bedömning: Finns inga nyckeltalsvärden
--	---	---

Mål 15 – Ekosystem och biologisk mångfald

	Understryker hur markförstöring och avskogning leder till ökade halter av växthusgaser och hotar såväl klimatet som djurarters överlevnad. Ekosystem och biologisk mångfald krävs för ett rikt liv med en artrik miljö.	Bedömning: delvis
		Trend: ↘

Uppföljning fokusområden

Under 2023 har det varit aktivt arbete med kommunens alla fokusområden. Fokusområdena har stor betydelse för Ljungby kommun på vägen mot att bli 35 000 invånare. Arbetet med de externa samarbetsparterna har utvecklats i positiv riktning. Ett stort antal aktiviteter har genomförts och nya kontakter har skapats. Samarbetet med externa partners har pågått sedan våren 2021 och arbetet har nu utvärderats. I september samlades alla förvaltningschefer, externa samarbetspartners och politiker för att genomföra "Fokus tillsammans" på Sagomuseet. Temat för träffen var att öka kunskapen om Sagobygden, se nya samarbetsmöjligheter och att utvärdera arbetet. Samarbetet är gynnsamt för alla parter och kommunstyrelsens arbetsutskott beslutade 2023-10-24 att permanenta arbetet tillsammans med externa parter.

Förvaltningarna arbetar med alla fokusområdena genom sin kärnverksamhet samt med speciella aktiviteter och projekt. Det långsiktiga visionsarbetet gör nytta och ett resultat som visar på detta är att vi är en alltmer attraktiv ort att bo på och rankas på plats 60 av landets 290 kommuner enligt undersökningen Bäst att leva 2023 i nyhetstidningen Fokus.

Unga vuxna och lockande levnadsmiljöer

Inom fokusområdet unga vuxna och lockande levnadsmiljöer har ett antal aktiviteter genomförts vilka alla bidrar på olika sätt mot visionen. En väl fungerande skola och barnomsorg, samt skapandet av attraktiva bostadsområ-

den, utgör en grundläggande förutsättning för att locka unga vuxna till att bosätta sig i vår kommun. Under 2023 har arbetet med Barnens bästa nått nästan alla verksamheter som arbetar med barn och unga. Gymnasieelever och nyutexaminerade akademiker erbjöds feriearbeten i kommunen under sommaren, vilket syftar till att främja sysselsättning och få unga vuxna att uppskatta kommunen. Den regionala UF-mässan för hela länet arrangerades i Ljungby arena och första spadtaget togs för Multihallen som planeras vara klar 2025. Arbeta som pågår är bland annat: utbildning till förskollärare på Campus Ljungby, Fritidsbanken som ger unga möjlighet att låna sport- och fritidsutrustning kostnadsfritt, förbättringar av kollektivtrafik och en effektiv och lättanvänd gång- och cykelvägstruktur. Dessutom pågår arbetet med att ta fram en ny detaljplan för Aspebacken samt utveckling av Sågverksområdet. Alla förvaltningar tar emot elever på prao och en del förvaltningar har även tagit emot LIA-studenter på praktik.

Det långsiktiga arbetet med att skapa trygga, tillgängliga och attraktiva grönområden, köpa mark, planera för bostäder, industrier och handel som pågår varje dag, leder med all sannolikhet till att mer attraktiva levnadsmiljöer och ett mer hållbart samhälle skapas. En nyligen genomförd kartläggning om ungas boende utförd av Länsförsäkringar Fastighetsförmedling placerar Ljungby på plats 25 av 290 kommuner. Detta indikerar att det finns god tillgång på bostäder för unga i Ljungby, till skillnad från många andra kommuner.



Vatten

Inom fokusområdet vatten har ett flertal aktiviteter genomförts som långsiktigt bidrar till visionen. En föreläsning hölls för allmänhet och tjänstepersoner på världsvattendagen den 22 mars på Grand av forskningschef vid Sydsvatten AB och professor i teknisk vattenresurslära på Lunds universitet. Andra aktiviteter och projekt som varit i fokus är arbete i Lagans vattenråd, deltagande på vattenkonferens vid Forskningsstation Bolmen (Tiraholm), FN-rollspel om vatten på Sunnerbogymnasiet, utveckling av kanotleder och en workshop om vatten och avlopp för barn på biblioteket. Genom stipendium från Sydsvatten har ungefär 100 elever från Sunnerbogymnasiet fått lära sig mer om vatten vid Forskningsstation Bolmen.

Produktion av bra dricksvatten, rening av avloppsvatten samt hantering av dagvatten på nya, innovativa vis pågår kontinuerligt. Ljungby kommun har anslutit sig till det nationella konceptet för kommunikation kring hållbar vattenanvändning framtagit av Svenskt Vatten. Detta för att tillsammans med över 150 kommuner och vatten- och avloppsorganisationer (VA) kommunicera vattnets värde och ge mer tips för en mer hållbar vattenanvändning.

Muntligt berättande

Inom fokusområdet muntligt berättande, blev världsberättardagen den 25 mars en givande och uppskattad dag, med många besökare i Ljungbys butiker, som lyssnade på Sagobygdens berättare. Ett flertal aktiviteter har genomförts som långsiktigt bidrar till visionen bland annat: sagotävling och besök för alla elever i årskurs 5 på Sagomuseet, sagostunder på biblioteket, förstudie påbörjad om destinationsutveckling av Sagobygden med Destinations Småland som projektägare. Tillsammans med Sagomuseet arrangerat "Berättelser och musik i sommarkväll". Inför Berättarfestivalen fokuserade en kommunikationskampanj på att locka besökare till sagolika Ljungby. Under hösten har arbetet med en lek- och mötesplats vid Ekebackenskolan färdigställts med ett berättartema vilket innebär att det muntliga berättandet tas tillvara inom ramen för parkavdelningens kärnuppdrag.

"Fokus tillsammans" genomfördes på Sagomuseet för alla externa samarbetspartners, förvaltningschefer och politiker från kommunstyrelsens arbetsutskott vilket ökade kunskapen om Sagobygden och nya samarbetsmöjligheter skapades.

Näringsliv

För att näringslivet ska kunna blomstra och för att locka arbetskraft samt entreprenörer att bosätta sig och stanna kvar i kommunen behövs bland annat väl fungerande skolor, barnomsorg, ett rikt kultur- och föreningsliv, attraktiva bostadsområden och ett gott samarbete. Arbetet med fokusområdet näringsliv ger oss möjlighet att tillsammans med våra externa parter prioritera det som ger oss ett bra företagsklimat och minskar avståndet mellan kommunen och näringen. Kontinuerligt genomförs företagsbesök med

tjänstepersoner och politiker, arbete med nyföretagande och att attrahera nyetableringar genom plan- och markberedskap.

Inom fokusområdet näringsliv har ett flertal aktiviteter genomförts som långsiktigt bidrar till visionen bland annat: arrangerat näringslivs- och rekryteringsmässor på Ljungbydagarna och sommarjobbsmässor på Sunnerbogymnasiet. Den regionala UF-mässan för hela länet arrangerades i Ljungby arena, elever i årskurs 9 besökte företag på Industrinatten, eleverna i åk 8 från stora delar av Kronobergs län har under läsåret besökt utställningen Jobbcirkus på VeraS.

Under året har också en besöksnäringsträff arrangerats dit alla besöksföretagare, föreningar och besöksmål var inbjudna. Arbetet med "Ljungby spökby" fortsätter, ett koncept under höstlovet för att marknadsföra Ljungby som destination. Dessutom besöktes Ljungby av Grenå /Norrdjurs Kommun den 27-28 juni ett samarbete med externa samarbetspartners Sagobygden, LBA och Företagarna.



Kvalitetsredovisning

Kommunens kvalitet i korthet

Kommunens kvalitet i korthet, KKiK, har som ambition att på ett övergripande sätt beskriva kommunens grunduppdrag. Nyckeltalen möjliggör jämförelser med andra kommuner, men visar också på utvecklingen i den egna kommunen över tid. För de förtroendevalda blir det ett underlag till dialog med invånarna och är också tänkt att användas som en del i styrningen och verksamhetsutvecklingen.

KKiK använder cirka 40 nyckeltal för att mäta kommunens prestationer inom tre områden: barn och unga, stöd och omsorg samt samhälle och miljö. Här redovisas senast publicerat värde.

Barn och unga

Inom området Barn och Unga har Ljungby legat på ungefär samma nivåer de senaste åren och i de flesta nyckeltalen har vi värden på riksgenomsnittsnivå. Ljungby har gjort en positiv förflyttning genom att fler elever nu är behöriga till gymnasiet och fler gymnasieelever klarar sin examen inom fyra år. Ljungby kommun har fortfarande positiva resultat jämfört med riket gällande deltagande i idrotts- och kulturverksamhet och börjar närma oss våra resultat från innan pandemiåren. De resultat som avviker är pojkar som fått indraget studiestöd på grund av ogiltig frånvaro på gymnasiet samt att elever i åk 8 inte har tillit till vuxna på skolan, inte känner att de kan påverka och inte får den hjälp de behöver.

Barn och unga

Personaltäthet, inskrivna barn per årsarbetare i förskolan, lägeskommun, antal	5,1
Kostnad förskola, kr/inskrivet barn	163 613
Elever i åk 3 som deltagit i och klarat alla delprov för ämnesprovet i svenska och svenska som andraspråk, kommunala skolor, andel (%)	72
Elever i åk 6 med lägst betyget E i matematik, kommunala skolor, andel (%)	83,1
Elever i åk 9 som är behöriga till yrkesprogram, kommunala skolor, andel (%)	82,2
Elever i åk 9 som är behöriga till yrkesprogram, hemkommun, andel (%)	83,4
Elever i åk 8: Hur nöjd är du med din skola? Andel som svarat "Helt och hållet" eller "Till stor del", (%)	53,5
Elever i åk 9 med lägst betyget E i idrott och hälsa, kommunala skolor, andel (%)	90,5
Kostnad grundskola F-9, hemkommun, kr/elev	127 149
Gymnasieelever med examen inom 4 år, kommunala skolor, andel (%)	71,0
Gymnasieelever med examen inom 4 år, hemkommun, andel (%)	71,6
Gymnasieelever med indraget studiestöd pga. ogiltig frånvaro, hemkommun, andel (%)	10,4
Kostnad gymnasieskola hemkommun, kr/elev	133 603
Aktivitetstillfällen för barn och unga i kommunala bibliotek, antal/1000 inv 0-18 år	35,7
Deltagartillfällen i idrottsföreningar, antal/inv 7-20 år	31,5
Elever i musik- eller kulturskola, 6-15 år, andel (%)	17,5



Stöd och omsorg

Inom området Stöd och Omsorg ses varierande resultat. Brukarbedömningar inom särskilt boende visar att brukare är nöjda med sociala aktiviteter, personalens bemötande och trivs i sin bostad och med gemensamma utrymmen som exempelvis måltidsmiljön. Brukare inom hemtjänst är nöjda med personalens bemötande, hur insatserna utförs och att det är lätt att få kontakt. Ljungby har mycket bra brukarbedömningar jämfört med riket. Resultaten visar också att det går snabbt att få hjälp inom försörjningsstödet om invånare hamnar i svår ekonomisk situation. Brukarens känsla av delaktighet inom daglig verksamhet har ökat men värden som avviker är framför allt lång väntetid till särskilt boende, brukare upplever låg tillgänglighet till sjuksköterska och läkare inom särskilt boende.

Stöd och omsorg

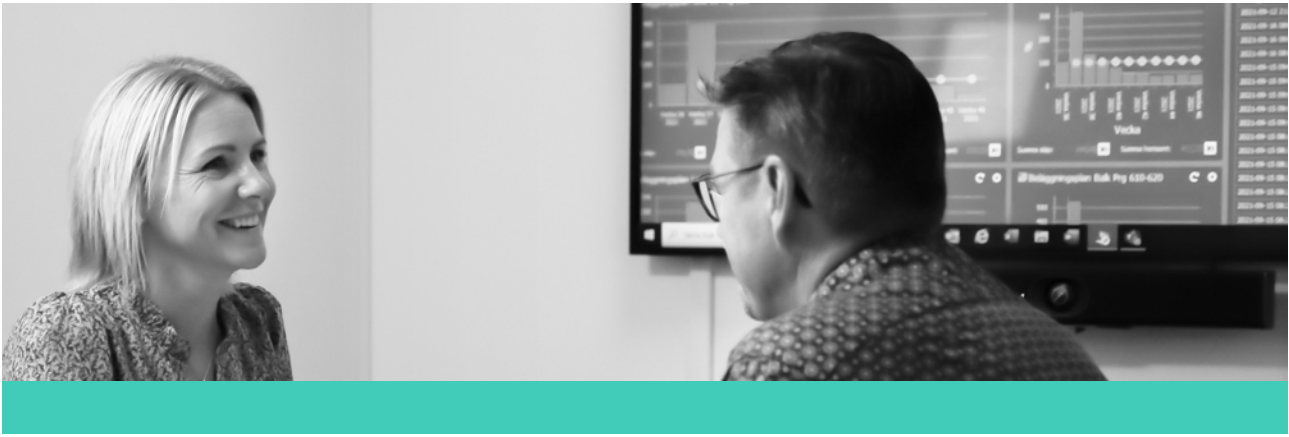
Brukarbedömning individ- och familjeomsorg totalt - förbättrad situation, andel (%)	55
Ej återaktualiserade vuxna personer med försörjningsstöd ett år efter avslutat försörjningsstöd, andel (%)	76
Väntetid i antal dagar från ansökan vid nybesök till beslut inom försörjningsstöd, medelvärde	9
Kostnad individ- och familjeomsorg, kr/inv	3 866
Brukarbedömning boende LSS totalt - Brukaren trivs alltid hemma	77
Brukarbedömning daglig verksamhet LSS - Brukaren får bestämma om saker som är viktiga, andel (%)	70
Kostnad funktionsnedsättning totalt (SoL, LSS, SFB), minusersättning från FK enl SFB, kr/inv	9 321
Väntetid i antal dagar från ansökningsdatum till första erbjudet inflyttningsdatum till särskilt boende, medelvärde	83
Personalkontinuitet, antal personal som en hemtjänsttagare med minst 2 besök dagligen möter under 14 dagar, medelvärde	16
Brukarbedömning särskilt boende äldreomsorg - helhetssyn, andel (%)	84
Brukarbedömning hemtjänst äldreomsorg - helhetssyn, andel (%)	94
Sjuksköterskor/plats i boende för särskild service för äldre, vardagar, antal	0,04
Kostnad äldreomsorg, kr/inv 80+	251 907

Samhälle och miljö

Inom området Samhälle och Miljö ses även här ett varierande resultat. Ljungby har positiva värden i delaktighetsindexet där en positiv förflyttning skett både jämfört med andra och med oss själva. Det är första gången Ljungby kommun deltar i Medborgarundersökningen och som visar positiva resultat jämfört med andra. Ljungbyborna anser att de får gott bemötande vid kontakt med kommunorganisationen, att de får svar på sina frågor och att skötsel av allmänna platser och naturområden fungerar bra. Värden som avviker är framförallt att färre börjat jobba eller studera efter deltagande i kommunens arbetsmarknadsverksamhet, att handläggningstid för bygglov är lång jämfört med riket och att insamlat avfall är högt.

Samhälle och miljö

Medborgarundersökningen - Bra bemötande vid kontakt med tjänsteperson i kommunen, andel (%)	83,5
Medborgarundersökningen - Att få svar på frågor till kommunen fungerar bra, andel (%)	71,5
Delaktighetsindex, andel (%) av maxpoäng	81
Resultat vid avslut i kommunens arbetsmarknadsverksamhet, deltagare som börjat arbeta eller studera, andel (%)	26
Elever på SFI som klarat minst två kurser, av nybörjare två år tidigare, andel (%)	38
Företagsklimat enl. ÖJ (Insikt) - Totalt, Index	74
Handläggningstid (median) från när ansökan betraktas som fullständig till beslut för bygglov för nybyggnad av en- och tvåbostadshus, antal dagar	47
Insamlat kommunalt avfall totalt, kg/invånare (justerat)	540
Fossiloberoende fordon i kommunorganisationen, andel (%)	58,3
Ekologiska livsmedel i kommunens verksamhet, andel (%)	24
Nöjdhet med skötseln av kommunens utomhusmiljöer, andel (%)	71,5



Balanskravsresultat

Balanskravet är styrt av kommunallagen. Kravet är att intäkterna ska överstiga kostnaderna. I balanskravsresultatet görs justeringar för realisationsvinster och vissa realisationsförluster samt orealiserade vinster för kapitalförvaltningen. Om kostnaderna är större än intäkterna ett enskilt år ska detta underskott hämtas hem inom tre år. Ljungby kommun har klarat balanskravet samtliga år utom 2018 då det blev ett negativt resultat som sedan återställdes genom överskott 2019. Enligt lagen om kommunal bokföring och redovisning ska upplysningar om hur kommunen uppfyller balanskravet finnas i årsredovisningen. Resultatet efter balanskravsjusteringar för 2023 slutade på +45 mkr vilket innebär att vi lever upp

till lagens krav med god marginal. Balanskravsresultatet är lägre än kommunens redovisade resultat. Anledningen är att vi har räknat bort realisationsvinster vid exempelvis markförsäljning och ökat värde för kapitalförvaltningen, totalt räknas resultatet ned med 28 mkr.

Ljungby kommun sätter i bokslut 2023 för första gången av medel till resultatutjämningsreserv, med 25,6 mkr. Det som sätts av är årets resultat efter balanskravsjusteringar med avdrag för en procent av skatteintäkter och generella statsbidrag. Resultatutjämningsreserven kan användas för att slippa hämta hem eventuellt kommande underskott för balanskravsresultat.

Balanskravsutredning

	2021	2022	2023
Årets resultat enligt resultaträkningen	185 771	-9 775	73 347
- Samtliga realisationsvinster	-13 771	- 1 520	-1 508
+ Realisationsvinster enligt undantagsmöjlighet	0	0	
+ Realisationsförluster enligt undantagsmöjlighet	0	0	
-/+ Orealiserade vinster och förluster i värdepapper	-51 538	0	-26 435
+/- Återföring av orealiserade vinster och förluster i värdepapper	0	+78 948	
= Årets resultat efter balanskravsjusteringar	120 462	67 653	45 404
- Reservering av medel till resultatutjämningsreserv	0	0	-25 638
+ Användning av medel från resultatutjämningsreserv	0	0	
= Balanskravsresultat	120 462	67 653	19 766



Väsentliga personalförhållanden

Ljungby kommun

I kommunen delar alla medarbetare samma uppdrag - att erbjuda service och tjänster av hög kvalitet till kommuninvånarna. Alla medarbetare är viktiga för att det uppdraget ska lyckas.

Att kompetensförsörja kommunens verksamheter för att klara av framtidens välfärdsuppdrag är en stor utmaning. Ungefär två tredjedelar av kommunens totala budget läggs varje år på personalkostnader. Av många skäl är det viktigt att följa upp och utvärdera olika personalnyckeltal

Frisknärvaro, sjuktal och personalomsättning

Frisknärvaro

Att bli sjuk och av denna anledning vara frånvarande från sitt arbete vid enstaka tillfällen är fullt naturligt. I Ljungby kommun definieras frisknärvaro som andelen medarbetare som helt saknar sjukfrånvaro under året. Frisknärvaron minskar naturligt under året i takt med att fler och fler medarbetare får minst ett sjukfrånvarotillfälle. Frisknärvaron för 2023 är 28,4% vilket motsvarar 784 personer som helt saknar sjukfrånvaro under året. Detta är en ökning med 7,5 procent jämfört med helåret 2022. Högst är frisknärvaron inom Kommunledningsförvaltningen (43,8 procent) följt av Miljö- och byggförvaltningen (40 procent). Utöver stora skillnader i arbetsuppgifter och arbetsmiljö mellan kommunens olika verksamheter så är det också rimligt att tro att möjligheten till distansarbete inom verksamheter med arbetsuppgifter av mer administrativ karaktär, påverkar skillnaden i frisknärvaro mellan förvaltningarna. Frisknärvaron på kommunnivå var dock betydligt högre före pandemin.

Sjuktal

Sjukfrånvaron för hela kommunen fortsätter att sjunka efter pandemin och är för 2023 densamma som 2019 innan pandemin (6,5 procent) vilket är en mycket positiv utveckling. Jämfört med föregående år har sjukfrånvaron för hela kommunen minskat med 0,8 procentenheter. Ljungby kommun ligger bland de 25 % kommuner som har lägst sjukfrånvaro i Sverige.

Inom vissa verksamheter inom framförallt socialförvaltningen påverkas dock verksamheterna fortfarande av pandemin vilket främst märks i korttidssjukfrånvaron, 6 sjukfrånvarotillfällen eller mer under en 12-månadersperiod.

Forskare har funnit att organisationer med låg och stabil sjukfrånvaro har mycket gemensamt, och en del av dessa kännetecken kallas friskfaktorer. Friskfaktorer är tillstånd i en organisation som gör att vi mår bra, och presterar på arbetet. Arbetsplatser som använder friskfaktorer aktivt, systematiskt och långsiktigt har stor chans att uppnå en bra arbetsmiljö och låg sjukfrånvaro. Genom att fokusera på åtta identifierade friskfaktorer vill Ljungby kommun såväl öka frisknärvaron som minska sjukfrånvaron. De åtta friskfaktorerna är: 1. Rättvis och transparent organisation 2. Närvarande, tillitsfullt och engagerat ledarskap 3. Delaktighet och inflytande 4. Kommunikation och återkoppling 5. Prioritering av arbetsuppgifter 6. Kompetensutveckling hela arbetslivet 7. Systematiskt arbetsmiljö i vardagen 8. Tidiga insatser och arbetsanpassning.

Såväl inom Ljungby kommun som i riket i stort, har kvinnor högre sjukfrånvaro än män. Enligt Försäkringskassan är kvinnors sjukpenningstyg uttagningsnivå uppemot det dubbla i förhållande till mäns, vilket överensstämmer med Ljungbys

skillnad mellan kvinnor och män. I samtliga förvaltningar är kvinnors sjukfrånvaro högre än männens. Många av kommunens verksamheter är kvinnodominerande och detta påverkar statistiken. Individuella skillnader syns tydligt i mindre verksamheter.

I riket är psykiatriska diagnoser som till exempel stressrelaterad psykisk ohälsa och rörelseorganens sjukdomar, bland annat ryggbesvär, de vanligaste diagnosgrupperna för både kvinnor och män. Andelen sjukskrivningar i psykiatriska diagnoser är högre bland kvinnor. Sjukfrånvaron ökar med åldern, medan sjukfrånvaron i psykiatriska diagnoser dominerar i yngre åldrar. Andelen är högst bland de som är mellan 30 och 39 år. Bland kvinnor och män i de äldre åldersgrupperna är andelen sjukfall i psykiatriska diagnoser mindre.

Ljungby kommuns rehabprocess handlar om att förebygga ohälsa och sjukfrånvaro och att arbeta för att den som drabbats av ohälsa ska kunna återgå till arbetet på ett hållbart sätt. Syftet med processen är att skapa förutsättningar genom ett aktivt arbetsanpassnings- och rehabiliteringsarbete för en friskare arbetsplats för kommunens medarbetare. I arbetet med sjukfrånvaro är rehabiliteringsinsatser ur ett individperspektiv endast ett led i att minska sjukfrånvaron. Arbetet behöver ske även på organisations- och gruppnivå utifrån såväl organisatorisk/social, fysisk och digital arbetsmiljö.

Personalomsättning

Personalomsättningen har ökat med 0,4 procentenheter sedan 2022 i kommunen som helhet och är för 2023 10,2%.

Vilken nivå personalomsättningen ska ligga på för att anses lagom eller normal varierar, bland annat beroende på bransch och yrke. Statistik från SCB visar till exempel att personalomsättningen tenderar att vara högre i yrken med låga utbildningskrav jämfört med mer kvalificerade yrken. En personalomsättning på 10 procent är ett riktmärke som ofta återkommer, vilket ligger i linje med Ljungby kommuns personalomsättning på totalen.

Frisknärvaro, sjuktal och personalomsättning helår

Frisknärvaro, andel medarbetare utan någon sjukdag

	2021	2022	2023
Kvinnor	23,2%	19,0%	26,0%
Män	35,9%	27,5%	37,0%
Total	25,8%	20,9%	28,4%

Sjukfrånvaro i förhållande till ordinarie arbetstid

	2021	2022	2023
Kvinnor	8,0%	8,0%	7,2%
Män	4,4%	4,9%	4,4%
Total	7,2%	7,3%	6,5%

-varav sjukfrånvaro överstigande 59 dagar

Kvinnor	41,2%	38,8%	40,5%
Män	28,6%	29,9%	39,4%
Total	39,4%	37,4%	40,3%

Personalomsättning, externa avgångar i förhållande till antalet snittanställda

	2021	2022	2023
Kvinnor	8,7%	9,7%	10,5%
Män	7,4%	10,0%	9,2%
Total	8,5%	9,8%	10,2%

Sjukfrånvaro i förhållande till ordinarie arbetstid per förvaltning, uppdelat på kön, helår

	kvinnor	män	2023
Barn- och utbildningsförvaltningen	5,5%	5,9%	3,7%
Kommunledningsförvaltningen	3,6%	4,2%	2,3%
Kultur- och fritidsförvaltningen	8,2%	8,0%	8,4%
Miljö- och byggförvaltningen	2,2%	2,4%	1,2%
Socialförvaltningen	8,3%	8,9%	5,5%
Tekniska förvaltningen	4,8%	6,1%	3,5%
Totalt	6,5%	7,2%	4,4%

Andel heltidsarbetande månadsavlönade totalt samt andel heltidsanställda månadsavlönad totalt

Kommunalt anställda i nov enl HÖK	2021	2022	2023
Heltidsarbetande månadsavlönade 100% faktisk sysselsättningsgrad,	57%	61%	63%
Heltidsanställda månadsavlönade 100% överenskommen sysselsättningsgrad	69%	72%	75%

Heltid som norm

Kommuner och Regioner behöver fler som kan arbeta heltid inom kommunals avtalsområde, exempelvis inom kultur, skola, vård och omsorg. Sveriges Kommuner och Regioner driver tillsammans med fackförbundet Kommunalt ett utvecklingsprojekt mellan år 2016–2024 inom ramen för centralt kollektivavtal. Allt i syfte att fler medarbetare ska arbeta heltid, ett arbete som går under benämningen "heltid som norm" eller "heltidsresan". Ljungby kommun är en del av detta arbete. Beslut har fattats att övergången till "heltid" för Ljungby kommuns del ska vara genomförd den 31 december 2024. Omställningsarbetet fortlöper enligt plan.

Inom ramen för arbete med Heltid som norm pågår en översyn av samplaneringsområden, vilket ska möjliggöra heltid åt fler. Översynen av samplaneringsområden sker både inom förvaltningarnas organisation men också över förvaltningsgränser.

Samtliga förvaltningar har påbörjat ett arbete där varje enskild individ inom kommunals avtalsområde tillfrågas om hen önskar gå upp/ner, eller kvarstå i befintlig tjänstgöringsgrad, detta för att kunna göra en så bra bemaning-/schemaplanering som möjligt.

Inom två förvaltningar har beslut tagits att i möjligaste mån redan nu utannonsera nya tjänster på heltid (inom kommunals avtalsområde). Arbetet med dygnsviloreglerna skapade en viss oro där fokus på heltidsresan avstannade något. Statistiken pekar dock stadigt åt rätt håll. Fler anställs på heltid och fler arbetar heltid.

Den genomsnittliga sysselsättningsgraden fortsätter att öka och är för 2023 0,9 procentenheter högre än för 2022. Störst är ökningen bland kvinnorna där sysselsättningsgraden har ökat från 92,1% till 93,1% från föregående år.

Hållbart medarbetarengagemang (HME)

Hållbart medarbetarengagemang (HME)	2018	2021	2023
Totalindex	79%	81%	81,7%
Ledarskapsindex	83%	82%	82,3%
Motivationsindex	81%	81%	81,6%
Styrningsindex	73%	80%	81,2%

Hållbart medarbetarengagemang (HME)

Hållbart medarbetarengagemang (HME) mäter såväl nivån på medarbetarnas engagemang som chefernas och organisationens förmåga att ta tillvara på och skapa engagemang. HME-index består av nio frågor som tillsammans bildar ett totalindex för Hållbart medarbetarengagemang och tre delindex; Motivation, Ledarskap och Styrning. HME mäts i samband med medarbetarundersökningen.

2023 genomfördes medarbetarundersökning i Ljungby kommun och resultatet blev ett höjt HME inom samtliga indexområden.

Framtidens kompetensförsörjning

Kompetensförsörjning är en av de största utmaningarna inom välfärden såväl i Ljungby kommun som i hela Sverige. Konkurrensen om arbetskraft är stor och kommer att öka ytterligare. Den demografiska utvecklingen i samhället innebär ökad efterfrågan av välfärdstjänster samtidigt som befolkningen i arbetsför ålder minskar. Nyrekrytering måste kompletteras med andra åtgärder, exempelvis genom att öka andelen som arbetar heltid, minska sjukfrånvaron och att äldre medarbetare förlänger arbetslivet.

Ett långsiktigt och hållbart arbete med olika delar av begreppet kompetensförsörjning är avgörande för att lyckas. Utifrån planeringsdirektivet 2023 har en kompetensförsörjningsstrategi arbetats fram. Ljungby kommun har i denna strategi identifierat tre grundläggande perspektiv som bedöms vara avgörande för att klara av att möta utmaningarna. De tre perspektiven är 1. Inkludering/

mångfald och social hållbarhet 2. Digitalisering och teknisk utveckling 3. Fler som arbetar mer. Genom att utgå från dessa perspektiv i såväl strategisk planering som i dagligt arbete kan vi tillsammans hitta nya konstruktiva lösningar som bidrar positivt till kompetensförsörjning och behovet av kompetens.

Utöver dessa tre perspektiv ska kommunen arbeta med ett antal fokusområden för att på olika sätt bli en attraktivare arbetsgivare och därmed kunna attrahera, rekrytera och behålla de bästa medarbetarna och därmed säkerhetsställa den kompetens som krävs för att utföra våra kärnuppdrag och leda oss mot vår vision. Kompetensförsörjningsstrategin förverkligas genom upprättande och genomförande av handlingsplaner inom respektive område inom ramen för tilldelad budget. Förvaltningsöverskridande åtgärder och aktiviteter samordnas av kommunledningsförvaltningen.

Personalnyckeltal Kommunkoncernen

	Kommun 2022	Bolag 2022	Total 2022	Kommun 2023	Bolag 2023	Total 2023
Personalkostnadens andel av bruttokostnaden (%)	64,2	27,6	60,9	62,4	28,1	59,4
Antal månadsavlönade	2 837	79	2 916	2 868	82	2 916
Andel kvinnor, månadsavlönade (%)	78,6	16,5	76,9	77,9	17,1	76,2
Andel män, månadsavlönade (%)	21,4	83,5	23,1	22,1	82,9	23,8
Antal årsarbetare, totalt	2 638	77	2 715	2 681	81	2 715
Medellön totalt, månadsavlönade (kr/mån)	32 172	50 550	32 670	33 321	52 454	33 853
Kvinnors medellön, månadsavlönade (kr/mån)	31 931	33 781	31 942	33 075	37 903	33 105
Mäns medellön, månadsavlönade (kr/mån)	33 058	53 853	35 097	34 190	55 449	36 250
Genomsnittlig höjning av medellön (%)	3,9	-	-	3,6	3,8	3,6
Genomsnittlig ålder	45,2	51,7	-	45,5	48,1	-
Sjukfrånvaro, alla (%)	7,3	2,9	7,1	6,5	2,3	6,4
Sjukfrånvaro, kvinnor (%)	8,0	2,6	7,9	7,2	2,4	7,1
Sjukfrånvaro, män (%)	4,9	3,0	4,7	4,4	2,4	4,2
Sjukfrånvaro, 29 år eller yngre (%)	6,0	5,5	6,0	5,1	0,9	5,0
Sjukfrånvaro, 30-49 år (%)	6,4	2,5	6,3	5,5	2,4	5,5
Sjukfrånvaro, 50 år eller äldre (%)	8,6	3,3	8,4	8,0	2,5	7,8
Andel sjukfrånvaro överstigande 59 dagar (%)	37,4	15,7	37,2	40,3	37,0	40,3
Frisknärvaro	20,9	25,3	21,0	28,4	46,3	28,9
Personalomsättning	9,8	10,1	9,8	10,2	3,7	10,0



Förväntad utveckling

2023 är ett år som inleddes med hög inflation, stigande räntor och som pressar såväl hushåll som företag. Vi kan konstatera att svensk ekonomi bedöms vara i en lågkonjunktur, vilket gör att kommuner och regioner i Sverige går från ett överskott till stora ekonomiska utmaningar under kommande år.

Sverige är i ett nytt säkerhetspolitiskt läge där Sveriges kommuner har fått en mer uttalad roll i totalförsvaret. Förberedelser pågår sedan några år tillbaka och en viktig del av det arbetet är att analysera hur verksamheterna ska prioriteras i händelse av kris och/eller krig. Sveriges förväntas bli fullvärdig Nato medlem under 2024, vilket kommer medföra ökat uppdrag för Sverige samt för Sveriges kommuner.

BNP förväntas sjunka och hushållens konsumtionsminskning riskerar att hämma tillväxten. Även inflationen förväntas sjunka under hösten 2024 och förväntas ligga i paritet med Riksbankens inflationsmål om 2 procent. Lägre inflation och mindre åtstramande penningpolitik väntas också ge ökad köpkraft för hushållen, men anpassningen till varaktigt högre prisnivåer och räntor kommer mest sannolikt pågå i flera år efter att inflationen normaliserats. Samtidigt finns det alltid omvärldsfaktorer som kan påverka inflationen såsom det säkerhetspolitiska läget med Rysslands krig mot Ukraina och en ökad osäkerhet i Mellanöstern som startade med Hamas attack mot Israel.

Pensionskostnaderna och räntorna kommer att vara höga under 2024 men beräknas minska i takt med inflationen och en konjunkturuppgång väntas under 2025. Detta kommer i så fall att ge förbättrade ekonomiska förutsättningar för kommunerna, både genom lägre kostnader och förbättrat skatteunderlag då reallönerna ökar. Arbetslösheten förväntas öka under 2024.

Demografiska förändringar påverkar både efterfrågan och behov. Det innebär att färre ska försörja fler dvs att den kommunala försörjningsbördan ökar men också att konkurrensen om tillgänglig arbetskraft ökar. Kompetensförsörjningen är en av de främsta utmaningarna som kommunerna i Sverige står inför och det krävs inte bara innovativa lösningar, utan också förändringsvilja, och mod att prova nytt för att lyckas. Nationellt arbete pågår via SKR för att skapa kraftsamling avseende digitalisering och innovation inom den kommunala sektorn. Ljungby kommun står, likt övriga företag i kommunen, i kompetensutmaningen vid rekrytering av personal. Att möta kommuninvånare och företags nya behov och krav är viktigt, men det är också viktigt att stärka arbetsgivarvarumärket samt arbeta med heltidsfrågan och minska sjukfrånvaron.

I juni 2024 är det EU-val och Ljungby kommun förbereder det arbetet på bästa sätt och arbetar för ett så högt valdeltagande som möjligt.

Ljungby kommun står, likt övriga företag i kommunen, i kompetensutmaningen vid rekrytering av personal. Kommunen står även fortsättningsvis inför stora investeringar. För att inte låneskulden ska öka markant måste resultatnivån hållas på en hög nivå. 2024 innehåller många spännande utvecklingsprojekt och under 2024 fortsätter arbetet med "En kommun fri från våld" vars syfte är att verka för ett förebyggande arbete samt att skapa ett kunskapsstöd och långsiktigt strategiskt arbete kopplat till mäns våld mot kvinnor och generellt våld. Insatsen ska bidra till en kunskapsökning kring våld samt hur ett strategiskt våldsförebyggande arbete i kommuner kan byggas upp.

Runt om i kommunen pågår flera spännande byggprojekt. Ett par exempel är Harabergsområdet som utvecklas med

nybyggnation av förskola och särskilt boende med centralkök samt trygghetslägenheter. Inflyttning sker under våren 2024. Just nu pågår byggnationen av en ny multihall och bowlinghall på kvarteret fritiden. Ljungby kommuns mål är också att få ett centrum som människor ska trivas i. Centrum ska vara en naturlig mötesplats för alla målgrupper i kommunen.

Arbete pågår också med att planera för hur kvarteret Aspebacken och hembygdsparken ska användas i framtiden samt för hur kvarteret Sägverket i Ljungby ska utvecklas. Dessutom byggs en ny 7-9 skola med plats för 375 elever intill den nybyggda Hjortsbergsskolan F-6. Utöver det pågår utbyggnad av industriområdet Ekalund utmed E4:an.

För är att öka kunskapen om hur region och kommun tillsammans kan skapa genomtänkta och förbättrade sammanhållna vård-, och omsorgsförlopp för patienter

och brukare har ett större samverkansprojekt startat inom god och nära vård. Genom att titta på hela vårdförloppet utifrån relevanta indikatorer är målet att identifiera individuella och kontextuella faktorer och processer som påverkar utfall på individ och verksamhetsnivå. Detta arbete kommer fortsätta 2024 och projektet är uppmärksammat nationellt av Regeringskansliet.

Utöver ovan kommer också fyra större kommunövergripande utvecklingsuppdrag prioriteras 2024 inom Ljungby kommun:


- Säkerhetsläge och civilt försvar
- Kontaktcenter för att öka service och tillgänglighet
- Utveckling av framtidens IT-och digitaliseringsbehov
- Kompetensförsörjning

Bokslut samt kommande budgetar

	2023	Budget 2024	Plan 2025	Plan 2026
Verksamhetens nettokostnader (mkr)	1 964	1 993	2 023	2 089
Skatteintäkter och statsbidrag (mkr)	1 977	2 011	2 074	2 154
Finansnetto (mkr)	61	1	-17	-20
Årets resultat (mkr)	73	20	34	43
Investeringar (mkr)	257	386	318	182
Långfristig skuld (mkr)	667	1 025	1 176	1 182
Soliditet inkl pensionsförpliktelser (%)	45	39	38	40
Självfinansieringsgrad investeringar (%)	73	34	46	85



Sammanfattning verksamhetsberättelser 2023



På sidorna 40-51 presenteras en sammanfattning av varje förvaltnings verksamhetsberättelse för året 2023. Här finns bland annat information om viktiga händelser, väsentliga avvikelser, framtid och nyckeltal.



Kommunstyrelsen

Under 2023 har det skett flera organisatoriska förändringar på kommunledningsförvaltningen i Ljungby. Ett samhällsbyggnadsutskott och en samhällsbyggnadsavdelning har startats upp för att samordna kommunens arbete kring samhällsbyggnadsfrågor. En kvalitet- och upphandlingsenhet har skapats för att hantera kommunens övergripande kvalitetsfrågor. En brottsförebyggande samordnare har anställts med anledning av en ny lag gällande kommuners ansvar för det brottsförebyggande arbetet. För 2024 påbörjas förberedelser för ett utökat uppdrag gällande turism- och destinationsfrågor på näringslivsavdelningen. Kommunledningsförvaltningen har även startat upp ett kontaktcenter och en back-officefunktion för att förbättra tillgänglighet och service till invånarna. Kommunens politiker har utbildats under året och en nyskapad val- och demokratinämnd har startat upp. I december 2023 presenterades slutbetänkandet SOU 2023:94 "Förändring genom försök" för regeringen. Ett av de nationella arbetena som följts av Regeringskansliet är Ljungby kommuns, Region Kronobergs och Campus Ljungbys utvecklingsarbete "God och nära vård".

Inom administrations- och säkerhetsavdelningen har det skett namnbyten och rekryteringar av ny personal. Ekonomiavdelningen har genomfört flera stora upphandlingar och arbetat med antikorrupktion och intern kontroll. HR-avdelningen har fortsatt med arbete inom "Heltidsresan" och digitaliserad utveckling av HR-processer. Näringslivsavdelningen har genomfört flera näringslivsfrämjande åtgärder med goda resultat och nöjda deltagare. Kommunikationsavdelningen har arbetat med kommunikationsinsatser för att stödja olika förvaltningsmål och samhällsbyggnadsavdelningen har fokuserat på att optimera processer inom samhällsbyggnadsområdet.

Kommunledningsförvaltningen redovisade ett plusresultat på 3 354 tkr jämfört med budget, en avvikelse på +3,2 procent. Knappt hälften av överskottet kopplas till kostnaden för personal som blev mindre än budgeterat. ESF-projektet Fasetten avslutades i februari med ett överskott. Årets arbete med civilt försvar kunde finansieras till 76 procent med bidrag från myndigheten för samhällsskydd och beredskap vilket genererade ett överskott.

Bokslut – Kommunstyrelsen

Verksamhet 2023 (tkr)		Budget	Utfall	Avvikelse
100	Nämnd och styrelseverksamhet	6 793	6 460	333
110	Stöd till politiska partier	1 245	1 245	0
130	Övrig politisk verksamhet	1 169	1 156	13
215	Fysisk/teknisk planering, bostadsförbättringar	1 620	1 097	524
220	Näringslivsfrämjande åtgärder	4 702	3 692	1 011
225	Konsument- och energirådgivning	450	406	45
263	Miljö, hälsa och hållbar utveckling	198	183	15
275	Totalförsvaret och samhällsskydd	928	688	240
475	Högskoleutbildning m.m.	7 773	7 866	-93
610	Arbetsmarknadsåtgärder	3 453	3 064	389
701	Kommunledningsförvaltning stab	3 170	2 969	201
705	Information	6 315	6 145	170
706	Strategisk planering	8 293	7 954	339
720	Kanslienhetsenheten	4 189	4 108	81
721	Kontaktcenter	3 304	3 718	-414
722	Arkivet	3 532	3 338	193
731	Ekonomiavdelningen	7 527	7 467	60
732	Kvalitets- o upphandlingsenhet	5 499	5 694	-195
740	HR-avdelningen	15 103	14 413	690
741	Företagshälsovård	1 800	2 142	-342
742	Fackliga företrädare	2 266	1 848	418
743	Personalutbildning	200	344	-144
745	Personalvård	50	43	7
746	Övriga personalbefrämjande åtgärder	250	241	9
775	IT-avdelningen	15 450	15 646	-196
Summa		105 281	101 927	3 354

	Budget	Utfall	Avvikelse
Intäkter	24 348	37 714	13 366
Kostnader	129 629	139 640	-10 012
Nettokostnad	105 281	101 926	3 354





Tekniska nämnden

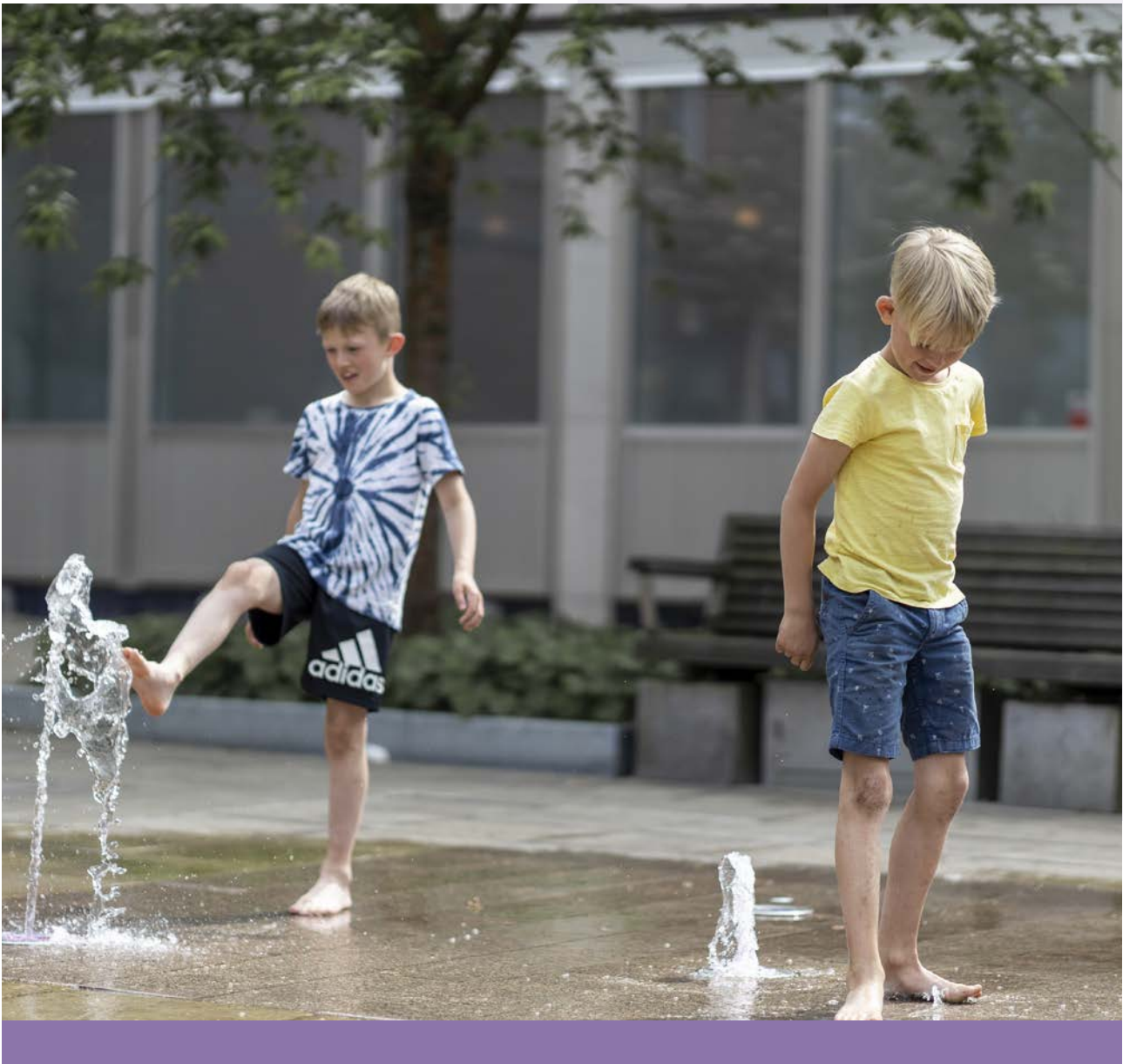
Sammanfattningsvis har 2023 varit ett intensivt år med många väderhändelser som krävt förberedelser inom tekniska förvaltningen. Trots ökade kostnader för el, drivmedel och livsmedel har förvaltningen hanterat utmaningarna och genomfört nödvändiga åtgärder. Räddningstjänsten har fått ett ökat uppdrag med övningar och arbete för att säkerställa samhällets säkerhet. Renhållnings- och VA-avdelningarna har intensifierat arbetet för att säkra långsiktig dricksvattenförsörjning. Exploateringsavdelningen står inför utmaningar med minskad försäljning av tomter och industriområden. Kostavdelningen har fokuserat på att hantera ökande kostnader och minska matsvinnet. Administrativa avdelningen har hanterat ökad administrativ börda samt stöttat andra avdelningar. Planeringsavdelningen har arbetat med investeringsprocesser och trafiksäkerhetsåtgärder. Park- och gatuavdelningarna har arbetat med underhåll av grönytor, lekplatser och trafiksäkerhetshöjande åtgärder. Fastighetsavdelningen har hanterat felavhjälpande underhåll och lokalvårdorganisationen har arbetat med att etablera en väl fungerande verksamhet trots besparingskrav. Trots utmaningar har förvaltningen fortsatt att leverera viktiga samhällstjänster under året.

Under 2023 har flera investeringsprojekt färdigställts i olika delar av kommunen. Bland annat har en ny gång- och cykelväg längs RV25 mellan Rosendalsrondellen och Ljungbyporten öppnats för att underlätta för oskyddade trafikanter att ta sig till och från handelsområdet Rosendal. Gatuprojektet på Järnvägsgatan i Lagan har också slutförts med förbättringar som bättre avvattnings, ny överbyggnad och beläggning. Dessutom har VA-gatuprojektet på Nygatan-Gästgivaregatan avslutats, där ledningsförnyelse och förbättringar av gator och trottoarer har genomförts. Ett utvecklingsprojekt vid Lagaån med konstnärlig belysning har färdigställts, liksom anläggningen av en rainarden mellan kvarteret Loket och Salutorget. En optisk sorteringsanläggning har också blivit byggd för att kunna sortera ut olika typer av förpackningar, men den kommer att tas i bruk och testas under 2024.

Tekniska nämnden redovisade en positiv avvikelse på 4 420 tkr för året (+3,1 procent), främst på grund av elprisstöd. Besparingsåtgärder har hjälpt till att minska ett prognostiserat underskott och flera avdelningar visar överskott. En del av årets buffert fördelades till nämnden, exploateringsverksamheten och räddningstjänsten. Kostnadsökningar har påverkat alla verksamheter, särskilt de som internfinansieras och där intäkterna inte täcker kostnaderna. Räddningstjänsten påverkas särskilt då de inte kan välja sina uppdrag.

Bokslut – Tekniska nämnden

Verksamhet 2023 (tkr)		Budget	Utfall	Avvikelse
10	Nämnds- och styrelseverksamhet	1 202	861	342
21	Fysisk/teknisk planering, bostadsförbättringar	13 006	13 466	-460
24	Gator o vägar samt parkering	49 660	44 029	5 631
25	Parker	11 150	11 611	-461
27	Räddningstjänst, totalförsvaret och samhällsskydd	36 152	37 116	-964
51	Vård o omsorg, äldre o funktionsnedsatta	-1 479	1 628	-3 107
71	Gemensamma kostnader	1 858	-186	2 044
75	Verksamhetslokaler	33 255	42 872	-9 617
81	Kommersiell verksamhet	1 637	-5 091	6 728
86	Vattenförsörjning o avloppshantering	0	0	0
87	Avfallshantering	-1 925	-6 209	4 284
Summa		144 515	140 096	4 420
		Budget	Utfall	Avvikelse
Intäkter		426 735	509 369	82 634
Kostnader		571 250	649 465	-78 214
Nettokostnad		144 515	140 096	4 420



Resultaträkning – VA-verksamhet

Belopp i (tkr)	Not	2023			2022	2021
		Bokslut	Budget	Avvikelse	Bokslut	Bokslut
Verksamhetens intäkter	1	67 371	56 426	10 945	64 174	57 608
Verksamhetens kostnader	2	-54 053	-40 985	-13 067	-52 687	-46 489
Avskrivningar		-9 875	-10 415	540	-9 324	-9 158
Verksamhetens nettokostnader		3 444	5 026	-1 582	2 163	1 961
Finansiella intäkter		958	0	958	0	0
Finansiella kostnader		-4 402	-5 026	624	-2 163	-1 961
Årets resultat		0	0	0	0	0

I verksamhetens kostnader ingår fördelade kostnader avseende kommunövergripande administration, såsom HR-avdelning, ekonomiavdelning, kommunkansli, växel, kontorservice, IT och kommundirektör. Även fördelade kostnader för tekniska förvaltningens kansli och teknisk nämnd ingår.

Balansräkning – VA-verksamhet

Belopp i (tkr)	Not	2023	2022	2021
TILLGÅNGAR				
Anläggningstillgångar				
Materiella anläggningstillgångar		309 189	283 212	236 179
Fastigheter och anläggningar		300 763	276 271	230 447
Maskiner och inventarier		8 426	6 941	5 732
Finansiella anläggningstillgångar		63	82	101
Summa anläggningstillgångar		309 252	283 294	236 280
Omsättningstillgångar				
Kortfristiga fordringar		9 272	9 132	9 922
Likvida medel		0	0	0
Summa omsättningstillgångar		9 272	9 132	9 922
SUMMA TILLGÅNGAR		318 524	292 426	246 202
EGET KAPITAL, AVSÄTTNINGAR OCH SKULDER				
Eget kapital				
Ingående eget kapital		0	0	0
Årets resultat		0	0	0
Summa eget kapital		0	0	0
Skulder och avsättning				
Avsättning		0	0	2 000
Långfristiga skulder		299 976	265 406	216 091
Kortfristiga skulder	3	18 548	27 019	28 111
Summa skulder		318 524	292 426	246 202
SUMMA EGET KAPITAL, AVSÄTTNINGAR OCH SKULDER		318 524	292 426	246 202

Not 1 Verksamhetens intäkter VA

Belopp i (tkr)	2022	2023
Anslutningsavgifter	941	1 955
Elprisstöd	2 877	
Övriga intäkter	63 554	62 219
SUMMA	67 371	64 174

Not 2 Verksamhetens kostnader VA

Belopp i (tkr)	2022	2023
Lönekostnader	17 823	19 421
Interna kostnader	9 330	8 923
Övriga kostnader	25 534	25 709
SUMMA	52 687	54 053

Not 3 Kortfristig skuld VA

Belopp i (tkr)	2022	2023
Skuld till VA-kollektiv	25 672	17 173
Semesterlöneskuld	1 157	1 176
Övriga skulder	191	199
SUMMA	27 019	18 548

Miljö- och byggnämnden

Vid årsskiftet flyttades planarkitekter från miljö- och byggförvaltningen till den nyinrättade samhällsbyggnadsavdelningen. Lednings- och administrationsarbetet påverkades av vakanser, en ny förvaltningschef som tillträdde under året. Bygglovsavdelningen minskade i personal på grund av lågkonjunktur, men hade en högre ärendemängd än förväntat och behövde därmed extra administrativt stöd. Förvaltningen tog över ansvaret för kommunens klimat- och energirådgivning samt strand-skyddsärenden. Miljöavdelningen har under året genomfört planerad tillsyn på olika verksamheter, inklusive händelsestyrd tillsyn vid olyckor och beredskap. Avlopp/landbruk och hälsoskydd har påverkats av vakanser i personalen, vilket har påverkat planeringen och utförandet av tillsynsarbetet. Kalkbidraget för 2023 minskade, men extra bidrag har beviljats för ökad förbrukning av kalk. Livsmedelshandläggarna har arbetat med omklassning av livsmedelsverksamheter och fokuserat på att genomföra planerade kontroller.

Nämndens verksamhet finansieras främst genom avgifter och statliga bidrag. Jämfört med budget avslutade miljö- och byggnämnden året med ett överskott på 1 099 tkr (+11,2 procent). I resultatet för 2023 har en justering på 652 tkr gjorts avseende intäkt för en byggsanktionsavgift från 2022.

Bokslut – Miljö- och byggnämnden

Verksamhet 2023 (tkr)	Budget	Utfall	Avvikelse
10030 Miljö- och byggnämnd	957	1 218	-261
21550 Bygglovsverksamhet	744	-470	1 214
21560 Detaljplanering	0	-145	146
26110 Administration löner	4 301	3 465	836
26111 Gemensamma kostnader, övrigt	2 710	2 394	316
26120 Miljöskydd	-221	949	-1 170
26130 Livsmedelstillsyn	660	624	37
26340 Kalkning	619	639	-20
Summa	9 771	8 672	1 099

	Budget	Utfall	Avvikelse
Intäkter	16 746	17 036	290
Kostnader	26 517	25 708	809
Nettokostnad	9 771	8 672	1 099





Barn- och utbildningsnämnden

Sammanfattningsvis har kvalitet och resultat varit i fokus under året inom barn- och utbildningsnämnden. En handlingsplan har tagits fram för att öka måluppfyllelsen, med fokus på motivation, elevhälsa, pedagogiskt ledarskap och undervisningskvalitet. Hösten 2023 gavs barn- och utbildningsförvaltningen i uppdrag att upphandla en skolutredning.

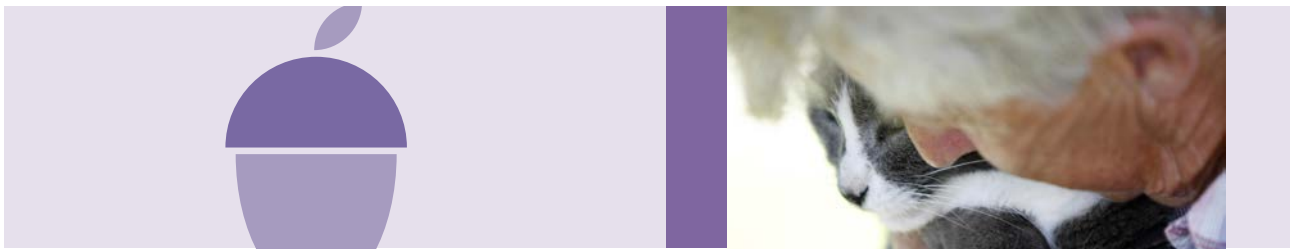
Inom förskolan har fokus legat på lärmiljö, arbetsglädje och specialpedagogik. Under våren tog alla förskoleavdelningar i tätorten emot överinskrivningar på grund av ökat antal barn med omsorgsbehov. Inom grundskolan har arbete pågått med att förbättra resultaten i matematik och arbeta med nyanlända elever. På gymnasieskolan har en lärplattform bytts ut, samtidigt som planering för reformen kring planering och dimensionering av utbildningar genomförts. Under året bytte sarskolan namn till Anpassad grundskola och Anpassad gymnasieskola. Inom den anpassade skolan har arbete skett med kollegiala lärande och utbyte med andra kommuner. I vuxenutbildningen har utbildningsutbudet utökats och samarbetet med regionens vuxenutbildningar har stärkts. Det har också skett utveckling inom elevhälsa, implementering av utbildning och fortsatt kompetensutveckling för personalen. En hel del arbete har också lagts på att ta fram statistik och information över varje skola samt att samarbeta med andra kommuner och regioner för att säkerställa en likvärdig och kvalitativ utbildning för alla elever.

Barn- och utbildningsnämndens resultat för budgetåret 2023 visade på ett underskott på -14,4 mkr, -1,9 procent av budgeten. Störst avvikelser mot budget fanns inom förskola och grundskola. Underskottet inom förskola berodde främst på bidragsbelopp till fristående verksamheter och kostnader för måltider. Fritidshemmet genererade också ett underskott, mestadels på grund av bidrag och måltidskostnader. Underskottet inom grundskolan berodde främst på kostnader för bidrag till fristående enheter, lärvverktyg och elevassistenter. Gymnasieskolan

och anpassad gymnasieskola visade också underskott, delvis på grund av höga kostnader för personalkostnader och interkommunala ersättningar. Den kommunala vuxenutbildningen visade mer blandade resultat, med överskott inom vissa områden och underskott inom andra. Gemensam administration kompenserar delar av underskottet inom de olika verksamheterna.

Bokslut – Barn- och utbildningsnämnden

Verksamhet 2023 (tkr)		Budget	Utfall	Avvikelse
100	Nämnd och styrelseverksamhet	1 511	1 678	-167
400	Öppen förskola	1 803	2 379	-576
407	Förskola	173 969	177 997	-4 028
425	Fritidshem	35 671	38 381	-2 710
435	Förskoleklass	18 365	16 899	1 465
440	Grundskola	323 080	334 259	-11 179
443	Anpassad grundskola	18 506	19 158	-652
450	Gymnasieskola	134 350	136 835	-2 486
453	Anpassad gymnasieskola	7 739	8 109	-369
470	Grundläggande vuxenutb.	1 697	1 949	-253
472	Gymnasial vuxenutb.	6 047	6 195	-148
474	Anpassad vuxenutb.	345	241	105
476	Svenska för invandrare	4 803	4 227	576
490	Gemensam administration BUK	26 543	20 491	6 052
Summa		754 429	768 799	-14 370
		Budget	Utfall	Avvikelse
Intäkter		78 970	120 867	41 897
Kostnader		833 399	889 666	-56 267
Nettokostnad		754 429	768 799	-14 370



Socialnämnden

Året har präglats av en nystart efter pandemin, flera arbetsområden har återupptagits, såsom Kronobarnsmodellen, En kommun fri från våld, arbetsmarknadsinsatser samt arbetet God och nära vård. Ett hemtagningssteam har inrättats för att möta upp behoven vid utskrivningar. Kvalitetsarbetet inom God och Nära vård, informationsdriven vård och social omsorg har gett fina resultat och uppmärksamhet nationellt. Ökade målgrupper och förändrade lokalbehov har ställt krav på anpassade lokaler och boendeformer, vilket har resulterat i nya boendeenheter inom äldreomsorg och funktionsstöd. Kompetensförsörjningen är fortsatt en utmaning med behovet av rekrytering, bemanning och kompetens. Socialnämndens verksamheter har haft ökade kostnader för arbetskraft, främst på grund av inhyrd personal och det nya EU-direktivet om 11-timmarsvila. En sammanslagning av bemanningen genomfördes, vilket innebar rekryteringar och omplaceringar av personal.

Individ- och familjeomsorgen har hanterat en ökad mängd ärenden. Myndighetens arbete har påverkats av brist på personal vilket bland annat har resulterat i förseningar i utredningar. Ekonomiskt bistånd har minskat något under året. Förvaltningen har samarbetat med Arbetsförmedlingen för att erbjuda kommunala arbetsmarknadsanställningar. En ökning av ärenden gällande våld i nära relation har skett och en egen enhet har bildats för att hantera dessa frågor. Råd och service samt socialtjänstlots har arbetat med att upptäcka och förebygga ofrivillig ensamhet hos äldre. Inom omsorgen om personer med funktionsnedsättning (OF) arbetades under året med att tydliggöra ansvar och roller samt implementeringen av arbetssättet IBIC (Individens behov i centrum). Lagändringar i LSS gav en stärkt rätt till assistans, vilket krävde tolkning och kompetensutveckling för handläggarna. Verksamheterna inom OF, som LSS-boende, daglig verksamhet och personlig assistans, mötte olika utmaningar såsom ökat vårdbehov, behov av kompetensutveckling och rekryteringsproblem. Äldreomsorgslyftet

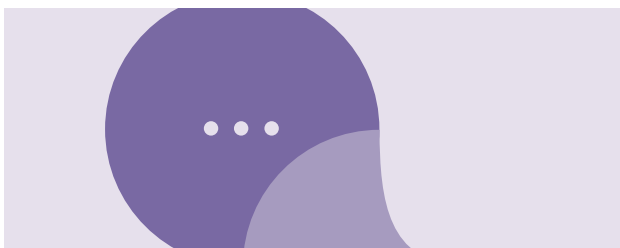
har bidragit till ökad kompetens bland medarbetarna, och översyn av kommunens korttidsplatser pågår för att förbättra teamarbetet och nå uppsatta mål snabbare. Behovet av demenskorttids ökar. Ljungberga särskilda boende Silviacertifierades under våren. 94 procent av de äldre som har kommunal hemtjänst i Ljungby kommun är nöjda med den. Hemsjukvården har infört åtgärder för att hantera den ökade belastningen av patienter och de mer avancerade vårdinsatserna som krävs. Genom att minska antalet patienter per patientansvarig sjuksköterska och genomföra utbildningar har man förbättrat vårdkvaliteten. Samarbetet med primärvården har stärkts för att underlätta för gemensamma patienter, och pilotprojektet Nova med laptops vid hembesök förväntas öka tillgängligheten till patientinformation.

Budgetavvikelsen för socialnämnden blev -14 570 tkr, -1,8 procent av budgeten. Statsbidrag, resultatbalansering samt statligt elstöd minskade den totala budgetavvikelsen. Under året prognostiserades en lägre budgetavvikelse. Dock försämrades resultatet med nära 10 000 tkr för år 2023 då RKR (Rådet för kommunal redovisning) i november ändrade restriktionerna för statsbidrag från Socialstyrelsen. Det innebar att cirka två tredjedelar av statsbidraget flyttades till år 2024. Störst avvikelser mot budget fanns inom Omsorgen om personer med funktionsnedsättning, främst på grund av ökat vårdbehov samt ökning av externa placeringar inom boende LSS. Äldreomsorgen genererade också ett underskott på grund av ökad vårdtyngd samt brist på undersköterskor som bland annat löstes med inhyrd personal under sommaren. Hemsjukvården hade en kraftig ökning av kostnader för hirsjuksköterskor, men avslutade ändå året med en budget i balans tack vare statsbidrag. Inom Individ- och familjeomsorgen har bland annat placeringar inom barn- och ungdomsvården varit komplexa och antalet har ökat, vilket har lett till budgetavvikelse. Färdtjänsten och missbruksvården hade också negativa budgetavvikelser. Flyktningmottagandet hade en positiv budgetavvikelse.



Bokslut – Socialnämnden

Verksamhet 2023 (tkr)		Budget	Utfall	Avvikelse
100	Nämnd och styrelseverksamhet	12 102	1 806	10 296
130	Övrig politisk verksamhet	710	592	118
267	Alkoholtillstånd mm	218	96	123
275	Totalförsvaret och samhällsskydd	40	0	40
501	Gemensamma kostnader SOC	22 703	12 139	10 564
502	Gemensamma kostnader ÅO OF	7 240	7 859	-620
510	Äldreomsorg	345 629	358 710	-13 081
512	Hemsjukvård	72 001	72 134	-133
513	Insatser enligt LSS, SFB o HSL	182 479	204 248	-21 769
520	Insatser personer m funktionsnedsättning	37 379	36 268	1 111
534	Färdtjänst	7 680	9 688	-2 008
550	Gemensamma kostnader IFO	6 734	6 584	150
552	Institutionsvård vuxna	3 799	5 700	-1 901
554	HVB-vård för barn o unga	15 128	10 388	4 740
556	Familjehemsvård vuxna	360	0	360
557	Familjehemsvård barn o unga	27 848	31 523	-3 675
558	Öppna insatser vuxna	2 186	2 737	-551
559	Vård vuxna m missbruksproblem	2 287	1 636	651
568	Öppna insatser barn o unga	12 064	11 963	101
569	Barn och ungdomsvård	11 655	12 854	-1 199
571	Övriga insatser till vuxna	1 460	1 238	222
575	Ekonomiskt bistånd	19 645	22 300	-2 656
585	Familjerätt o familjerådgivning	437	442	-5
600	Flyktingmottagande	783	-3 831	4 613
610	Arbetsmarknadsåtgärder	3 818	3 913	-96
749	Arbetsmiljö	60	25	35
Summa		796 443	811 014	-14 571
		Budget	Utfall	Avvikelse
Intäkter		153 493	290 001	136 508
Kostnader		949 936	1 101 014	-151 079
Nettokostnad		796 443	811 014	-14 571



Kultur- och fritidsnämnden

Sammanfattningsvis har det varit ett händelserikt år med många aktiviteter inom kultur- och fritidsnämnden. Kulturskolan och Kulturhuset Grand har erbjudit en mängd konserter, föreställningar och evenemang för både barn och vuxna. Första spadtaget för byggnation av multihallen togs i november. Inom idrott och friluftsliv har det genomförts flera evenemang, bland annat Diggiloo besökte för första gången Ljungby med en publik på över 6 000 personer. Biblioteket har erbjudit en mängd aktiviteter för barn och vuxna, samt genomgått renoveringar. Fritidsgården har fortsatt erbjudit aktiviteter för ungdomar, både planerade och spontana. Inom turism och besöksnäring har det genomförts flera kampanjer för att locka besökare till Ljungby och förbättringar av turistinformationen. Samverkan mellan olika aktörer har också varit en viktig del av verksamheten under året.

Budgetavvikelsen för kultur- och fritidsnämnden blev +225 tkr, 0,3 procent av budgeten. Under året hade nämnden en prognos på +2 000 tkr. En utlovad nedskrivning av internhyran för Lagavallen uteblev, vilket påverkade prognosen negativt. Dessutom tillkom bygglovs kostnader som belastade nämnden. Kulturhuset Grand har ännu inte lyckats balansera sin budget, trots höjda uthyrningsavgifter. I maj tog nämnden beslut om en ekonomisk åtgärdsplan för att få en budget i balans, vilket ledde till positiva resultat för vissa verksamheter såsom kulturskolan och biblioteket. Intäktsbortfall för gymlokalen i Sunnerbohallen samt ökade elkostnader och licenskostnader har påverkat förvaltningens ekonomi negativt. Tack vare det statliga elstödet klarade sig nämnden från ett negativt resultat.

Bokslut – Kultur- och fritidsnämnden

Verksamhet 2023 (tkr)		Budget	Utfall	Avvikelse
10	Nämnds- och styrelseverksamhet	930	1 132	-202
23	Turistverksamhet	2 230	2 052	178
30	Allmän fritidsverksamhet	8 566	8 151	415
31	Allmän kulturverksamhet	8 419	8 816	-397
32	Biblioteksverksamhet	14 862	14 024	838
33	Kulturskola	9 682	9 177	505
34	Idrotts- o fritidsanläggningar	36 747	37 972	-1 225
35	Fritidsgårdsverksamhet	4 754	4 683	71
51	Vård o omsorg, äldre o funktionsnedsatta	80	38	42
Summa		86 270	86 045	225

	Budget	Utfall	Avvikelse
Intäkter	11 740	13 802	2 062
Kostnader	98 010	99 847	-1 836
Nettokostnad	86 270	86 045	225





Val- och demokratinämnden

Nämndens uppdrag är att ansvara för genomförandet av allmänna val, nationella folkomröstningar och kommunala folkomröstningar enligt lagstiftningen. Under sitt första verksamhetsår fokuserade nämnden på att etablera sig genom att ta fram en verksamhetsplan och genomföra en workshop. Man tog också initiativ till att införa ett demokratipris som kommer att delas ut från och med 2024. Nämnden genomförde också besök på andra nämnder och styrelser för att prata om sitt ansvar och medborgardialog. Förberedelser gjordes även inför valet till Europaparlamentet 2024.

För 2023 redovisar val- och demokratinämnden en avvikelse mot budget på -7 tkr. 88 % av kostnaderna är arvodeskostnader och resterande del är främst kostnader för telefoner och datorer.

Bokslut – Val- och demokratinämnden

Verksamhet 2023 (tkr)	Budget	Utfall	Avvikelse
10015 Miljö- och byggnämnd	224	228	-4
13010 Allmänna val	0	3	-3
Summa	224	231	-7

	Budget	Utfall	Avvikelse
Intäkter	0	0	0
Kostnader	224	231	-7
Nettokostnad	224	231	-7

Gemensam överförmyndarnämnd

Ljungby, Markaryds och Älmhults kommuner har tillsammans en gemensam överförmyndarnämnd där Ljungby är värdkommun. Under året har ett webbaserat system för ställföreträdare implementerats. Under hösten integrerades en faktureringsmodul i nämndens verksamhetssystem som gör att alla arvoden kan betalas ut av kommunen och sedan faktureras till huvudmannen där det är aktuellt. Det minskar risken för felaktigheter kring arvodesutbetalning, arbetsgivaravgift och skatt. Överförmyndarenheten har deltagit i flera utbildningar och även samarbetat med olika banker för att underlätta ansökan om uttag från spärrade konton.

Totalt ökade nämndens kostnad med 1 042 tkr (10,7 procent) jämfört med föregående år, främst på grund av högre lönekostnader och arvodeskostnader. Kostnaden på 10 830 tkr fördelas på kommunerna utifrån ärendefördelning.



Bokslut – Gemensamma överförmyndarnämnden

Verksamhet 2023 (tkr)	Budget	Utfall	Avvikelse
10080 Överförmyndarnämnd	0	9	-9
13000 Överförmyndare	-4 905	-5 229	324
13001 Överförmyndare gode män ensamk	100	244	-144
13005 Överförmynd admin	4 805	4 977	-172
Summa	0	0	0

	Budget	Utfall	Avvikelse
Intäkter	10 812	10 830	-18
Kostnader	10 812	10 830	-18
Nettokostnad	0	0	0

Bokslut – Ljungby överförmyndarnämnd

Verksamhet 2023 (tkr)	Budget	Utfall	Avvikelse
10080 Överförmyndarnämnd	177	166	12
13000 Överförmyndare	6 660	6 246	414
13001 Överförmyndare gode män ensamk	0	-25	25
13005 Överförmynd admin	76	73	3
Summa	6 914	6 459	454

	Budget	Utfall	Avvikelse
Intäkter	2 850	3 152	-302
Kostnader	9 764	9 611	153
Nettokostnad	6 914	6 459	454

Verksamhetsberättelser Koncernbolag 2023





Ljungby Holding AB

Ljungby Holding AB ska övergripande samordna de kommunala bolagens verksamheter genom att äga och förvalta aktier och andelar i kommunala företag inom Ljungby kommun samt att samordna ägaransvaret för de kommunala företagen inom Ljungby kommun. Bolaget arbetar för att uppnå ett optimalt resursutnyttjande och säkerställa att möjligheterna till resultatutjämnning inom koncernen utnyttjas på ett ekonomiskt rationellt sätt. Under 2023 ökade bolagets soliditet med 6,0% procentenheter till 28,2% och resultatet uppgick till 9 137 tkr. Låneskulden var på 242,5 miljoner kronor och koncernbidragen från Ljungby energi AB och Ljungbybostäder AB uppgick till 15 420 tkr och 87 tkr.

Ljungbybostäder AB

Ljungbybostäder AB är ett bostadsföretag som äger och förvaltar fastigheter med bostäder och lokaler inom Ljungby kommun. Under året har man fokuserat på byggnationer, underhåll och miljöarbete. Byggprojekten av Björnen och Dressinen har fortgått enligt plan och flertalet underhållsåtgärder har genomförts. Hyresförluster har förekommit på grund av vakanser, och man har erbjudit förtur till personer som flyttat till kommunen för arbete. Samarbeten med föreningar och organisationer har bidragit till trygghet och gemenskap i bostadsområdena. Framtida planer inkluderar fortsatta byggprojekt, fokus på energieffektivisering och installation av sensorer för att optimera driften i lägenheterna. Miljöarbetet inkluderar även medlemskap i föreningen Goda Hus och en bilpool med elbilar.

Låneskulden har ökat med 164 244 tkr under året, med en nyupplåning på 165 000 tkr för nybyggnationer. Genomsnittlig räntenivå var 2,99 %, en ökning med 60 % sedan föregående år exklusive borgensavgift. Hyrorna höjdes med 4,7 % men vissa lägenheter och lokalhyror höjdes mindre. Soliditeten har minskat från 18,6 % till 15,3 % på grund av nyupplåningen för nybyggnationer. Resultatet för året understeg det avkastningskrav på 5 % som ägarna hade angivit, med en avkastning på 2,0 %.



Ljungby Energi AB

Ljungby Energi AB är ett energiföretag som är ansvarigt för att köpa, producera och sälja energi samt tillhandahålla överföringstjänster inom Ljungby kommun och angränsande områden. Bolaget arbetar även för att främja användningen av vätgas och bidrar till Ljungby kommuns klimat- och energimål genom att minska utsläppen av växthusgaser och öka produktionen av förnybar energi.

Under 2023 har bolaget fokuserat på att utveckla sin verksamhet, bland annat genom att starta upp dotterbolaget Ljungby Energi Service AB och implementera projektet Vätgas Ljungby. Bolaget har också intensifierat underhållet av elnätet, ökat personalstyrkan och utvecklat affärsområdet elhandel. Elprisutvecklingen har varit positiv för kunderna under året men bolaget har haft utmaningar med produktionen av elektrisk kraft på grund av en turbin som varit under revision. För att öka energiproduktionen har bolaget tagit beslut om att investera i en ny större ångturbin. Bolaget har även hanterat utmaningar med



höga kostnader för bibränsle och uppfyllandet av nya miljöregler gällande utsläpp från avfallspannan. Trots dessa utmaningar har bolaget fortsatt att arbeta mot sina verksamhetsmål och upprätthållit en hög tillgänglighet av elnätet och fjärrvärmenätet.

Låneskulden har inte förändrats under året och uppgår till 135 miljoner kronor. Soliditeten för 2023 är 56%, vilket är högre än ägarens krav på 40%. Avkastningen på det justerade egna kapitalet är 8,3%, lägre än det efterfrågade avkastningskravet på 10%, på grund av faktorer som höga bränslepriser och oväntade driftstopp.

Sammanfattning ekonomi kommunala bolag

	Ljungby Holding koncern	Ljungby Holding moderbolag	Ljungbybostäder AB	Ljungby Energi AB
Nettoomsättning	391 405		108 364	292 700
Resultat efter finansiella poster	25 604	-3 788	2 690	30 109
Resultat före skatt	25 604	1 141	6 052	14 689
Årets resultat	17 176	9 137	2 097	11 426
Summa tillgångar	1 676 355	373 909	978 524	650 117
Långfristiga skulder	1 115 753	238 000	767 753	110 000

Driftredovisning 2023

Nämnd/förvaltning	Intäkt	Kostnad	Nettokostnad	Budget	Avvikelse
Kommunstyrelsen och KLF	37 714	139 640	101 926	105 281	3 354
Teknisk nämnd	509 369	649 465	140 096	144 515	4 420
varav vatten och avlopp	68 329	68 329	0	0	0
varav övrigt	441 040	581 136	140 096	144 515	4 420
Miljö- och byggnämnd	17 036	25 708	8 672	9 771	1 099
Barn- och utbildningsnämnd	120 867	889 666	768 799	754 429	-14 370
Socialnämnd	290 001	1 101 014	811 014	796 443	-14 571
Kultur- och fritidsnämnd	13 802	99 847	86 045	86 270	225
Val- och demokratinämnd		231	231	224	-7
Gemensam överförmyndarnämnd	10 855	17 241	6 386	6 841	454
Revision		1 301	1 301	1 301	0
Gemensamma nämnden familjerätt		1 942	1 942	2 084	142
SUMMA NÄMNDER OCH FÖRVALTNINGAR	999 644	2 926 056	1 926 412	1 907 159	-19 252

Pensionskostnad inkl särsk löneskatt		205 424			
Nämndernas avskrivningskostnad		-111 328			
Nämndernas finansiella kostnad		-180			
Sunnerbo samordningsförbund	197	197			
Interna pensionsavgifter	139 923				
Avgår intern ränta		-31 625			
Kundförluster	383	2 066			
Övriga kostnader/ intäkter inom finansieringen		703			
Avgår interna poster	-578 208	-578 208			
Verksamhetens intäkter / kostnader	561 938	2 413 105			

Driftredovisning per verksamhet	Intäkter	Kostnader	Netto-kostnad	Netto-budget	Budget-avvikelse
1 Politisk verksamhet	14 705	38 772	24 067	34 986	10 919
2 Infrastruktur, skydd m.m.	135 122	257 010	121 888	129 169	7 281
3 Kultur och fritid	13 736	96 558	82 823	83 030	208
4 Pedagogisk verksamhet	120 970	895 957	774 987	760 691	-14 296
5 Vård och omsorg	303 266	1 115 285	812 019	779 397	-32 622
6 Särskilt riktade insatser	19 677	22 824	3 147	8 053	4 906
7 Gemensamma servicefunktioner	249 871	368 652	118 781	112 121	-6 660
8 Affärsverksamhet	142 298	130 998	-11 300	-288	11 012
	999 644	2 926 056	1 926 412	1 907 159	-19 252

Investeringsredovisning 2023

Projekt, belopp i tkr	Årets utgift	Årets budget	Avvikelse	Total utgift för projektet från 2016	Total budget för projektet från 2016
KOMMUNSTYRELSEN					
20000 Möbler Kommunledningskontor	556	363	-193		
20014 Programfas övergr projekt	-	500	500		
20020 Centrumutveckling	487	1 000	513		
21600-21799 IT-investeringar	889	3 820	2 931		
20017 Skyltar vid E4:an	-	2 000	2 000		2 000
20100 Nytt Intranät	-	369	369		500
Övriga investeringar Kommunledningsförvaltningen	550	1 613	1 063		
Summa Kommunstyrelsen	2 482	9 665	7 183		
TEKNISK NÄMND					
30400 Inventarier TF	823	3 256	2 433		
30500 Maskiner TF	2 723	4 824	2 101		
31025 Utbyte lekutrustningar	693	659	-34		
31036 Hjortsbergskolan 7-9	69 484	71 864	2 380	121 120	123 500
31053 Ekebackenskolans, utbyggnad	88	3 516	3 428	11 612	14 000
31054 Lokalvårdsmaskiner mm	675	679	4		
32021 Holmsborg	1 075	10 085	9 010	37 339	33 750
32030 Aspebacken rivning sanering	529	6 093	5 564	4 436	10 000
34018 Sprinkling Ljungby Arena	97	1 481	1 384	2 216	3 600
34024 Multihall kv Fritiden	11 496	25 643	14 147	13 145	27 300
34025 Kommunhuset, entré	1	2 329	2 328	163	2 500
34026 Gröna huset renovering	837	2 431	1 594	896	2 500
34027 Stensbergskolan idrottssal mm	2 373	25 008	22 635	4 133	26 800
34029 Bowlinghall	1 322	27 423	26 101	1 322	27 423
39000 Reinvesteringar	21 350	21 000	-350		
39002 Säkerhetsåtgärder	1 087	1 500	413		
39007 Energiinvesteringar	1 692	1 500	-192		
39008 Solceller	3 581	10 000	6 419		
39010 Tillgänglighet	500	500	-0		
39012 Verksamhetsanpassn lokal, BUN	909	1 331	422		
39013 Arbetsmiljöåtg enl skyddsron	1 551	1 572	21		
39017 Ombyggnad bibliotekets tak	461	12 199	11 738	1 262	12 300
39019 Verksamhetsanpassn lokal, SN	234	1 164	930		
39023 Sunnerbohallen, styrbyte	554	-	-554		
Övriga investeringar fastighetsavdelningen	163	331	168		
40002 Trafiksäkerhetshöjande åtg	1 804	1 600	-204		
41044 Replösa Björket gata B2	102	1 493	1 391	3 171	1 000
41053 Österleden del 1 (Björket)	9 755	12 806	3 051	10 449	13 500
41054 Bostadsområdet Sägverket	-	1 000	1 000		2 500
41055 Dressinen Loket, anpassn ytor	1 575	1 234	-341	2 341	
41056 Österleden del 2 (Östraby)	32	1 000	968	32	
42016 Reinvestering GC-vägar	2 329	2 000	-329		
42020 GC-väg runt och till Haraberg	191	2 422	2 231	269	1 000
42021 GC-väg Strömgatan	-	500	500		

Investeringsredovisning 2023

Projekt, belopp i tkr	Årets utgift	Årets budget	Avvikelse	Total utgift för projektet från 2016	Total budget för projektet från 2016
42023 GC-väg Näsvägen	1 371	1 257	-114	2 102	1 500
42025 GC-väg Söderleden-Ljungbystopp	1 468	1 530	62	2 001	
42029 GC-väg Björket/Byagården	442	5 157	4 715	7 585	12 000
43001 Industriområde Eka, ny gata	359	500	141	1 179	
43002 Ekalund industriområde	695	3 476	2 781	719	1 500
43004 Asfaltering exploateringsomr	3 630	3 500	-130		
43005 Ekalund ind.omr ny cirkulation	72	500	428	72	
43009 Axel Ångbagaresgata	873	1 357	484	1 017	1 000
43010 Lagan Järnvägsgatan (gatuavd)	1 665	1 795	130	1 665	
43011 Nygatan Ljungby	1 389	2 479	1 090	1 389	
46006 Byte till LED	7 175	6 761	-414		
46008 Utvprojekt Lagaån konstn belys	499	600	101	499	400
46022 Föreningsgatan till Oxtorget	-	1 500	1 500		1 500
46023 Smedjegatan	-	1 000	1 000		1 000
46024 Oxtorget Föreningsg-Drottningg	-	500	500		500
46028 Asfaltering Gator	10 114	8 239	-1 875		
46036 Broar reinvesteringar	113	1 260	1 147		
46039 Trafiklösn Viaduktg-Ringvägen	23	600	577	23	600
46041 Anpassning till byggnation Har	33	1 600	1 567	33	1 000
46061 Hovdinge vänstersvängfält	-	1 000	1 000		
Övriga investeringar Gatuavdelningen	1 641	1 896	255		
45025 Tillg.anpassning lekplatser	1 044	1 467	423		
45027 Lekplats Replösa Björket	885	1 158	273	927	1 200
45030 Kompl.plantering träd allm pla	474	500	26	673	
45035 Gångstråk elverksbron Villagat	2 094	8 645	6 551	2 416	7 200
Övriga investeringar Parkavdelningen	785	561	-224		
50001 Ny maskinutrustning rörnät	691	500	-191		
50006 Övervakningsutrustning	-	600	600		
50007 Reinvestering vattenverk	1 004	3 750	2 746		
50008 Reservkraftverk vattenverk	1 407	-	-1 407		
51000 Ombyggnad pumpstationer	162	3 750	3 588		
51006 Ny maskinutrustning	1 246	2 500	1 254		
52002 Reinvest avloppsreningsverk	3 522	12 600	9 078		
52009 Tillkommande VA-anlutningar	171	8 000	7 829		
52010 Ledningsförnyelse	10 493	12 000	1 507		
52019 VA-plan	3 075	22 421	19 346	14 281	96 000
52020 Transportmedel Caddy	1 644	500	-1 144		1 000
52023 VA Ekalund	312	-	-312	3 984	10 500
52025 Axel Ångbagares gata VA	6 269	1 935	-4 334	6 334	2 000
52026 Näsvägen del 2 VA	4 833	2 500	-2 333	7 111	4 000
52028 Föreningsgatan VA	-	8 000	8 000	-	8 000
52031 Ny vattentäkt Bolmen	542	-	-542	2 630	
53009 Investeringar renhållning	3 933	2 012	-1 921		
53010 Optisk sorteringsanläggning	13 530	13 470	-60	15 060	15 000

Investeringsredovisning 2023

Projekt, belopp i tkr	Årets utgift	Årets budget	Avvikelse	Total utgift för projektet från 2016	Total budget för projektet från 2016
53011 Utökning av deponi	-	12 000	12 000		12 000
Övriga investeringar VA- och renhållningsavdelning	482	-	-482		
60000 Markförvärv	1 751	8 000	6 249		
60014 Scanning Ljungby stad	-	300	300	847	
63000 Köksutrustning	222	-	-222		
Summa Teknisk nämnd	232 219	434 119	201 900		
MILJÖ- OCH BYGGNÄMND					
Investeringar miljö- och byggförvaltning	-	306	306		
Summa Miljö- och byggnämnd	-	306	306		
BARN- OCH UTBILDNINGSNÄMND					
70002 Inv/maskiner gymnasie/komvux	1 571	-	-1 571		
70004 Inv Barn- o utbildning	1 164	3 124	1 960		
70008 Haraberget/Hjortsberg inventar	-	5 000	5 000		5 000
70009 Inventarier Stensbergskolan	-	760	760	500	760
70128 Bergalyckan inventarier	-	863	863	2 056	2 500
70130 Hjortsbergsskolan inventarier	84	534	450	4 551	5 000
70137 Invent Regnbågens förskola	86	725	639	1 861	5 000
70143 Anläggningsfordon BA	1 750	1 731	-19	1 769	
70154 Digitala lärverktyg	187	920	733		
70155 Skåpbil bakgavellift fordon o	1 939	1 333	-606	2 606	2 000
70158 Lastbil släp Fordon transportp	-	2 500	2 500		2 500
70163 Hjulastare Elektrisk	1 095	-	-1 095	1 095	
Övriga investeringar barn- o utbildningsförvaltning	1 418	1 725	307		
Summa Barn- och utbildningsnämnd	9 293	19 215	9 922		
SOCIALNÄMND					
80002 Invent socialförvaltningen	1 425	1 809	384		
80005 IT-förbättringar/utbyggnad	1 730	1 948	218		
80007 Arbetsmiljöåtgärder	2 420	1 812	-608		
80017 Ombyggn inom äldreomsorgen	-	907	907		
80030 Reinvesteringar sängar	392	2 110	1 718		
80035 LSS-boende	478	1 432	954		
80039 Reinvestering taklyftar	284	538	254		
80047 Förstudie nytt LSS-boende	-	500	500		
80049 Inventarier Holmsborg	1 607	2 072	465	2 035	2 500
80050 Stadsodling	71	347	276	224	500
80051 Inventarier nytt särskilt boende	455	5 000	4 545		5 000
Summa Socialnämnd	8 861	18 475	9 614		

Investeringsredovisning 2023

Projekt, belopp i tkr	Årets utgift	Årets budget	Avvikelse	Total utgift för projektet från 2016	Total budget för projektet från 2016
KULTUR- OCH FRITIDSNÄMND					
25000 Investeringar Kultur-Fritid	825	700	-125		
25003 Offentlig utsmyckning	27	579	552		
25006 Gem investering kultur o fritid	633	465	-168		
25040 Elljusspår Lidhult	-	189	189	1 185	
25063 Biljettmaskin skåp Sunnerbobad	52	-	-52	998	
25065 Skateboardpark	-	973	973	386	
25066 Bokbuss	-	6 000	6 000		6 000
25067 Ismaskin	1 330	1 300	-30	1 330	1 300
25068 Parkering Lagavallen	54	637	583	417	1 000
25070 Inventarier bibliotek	262	1 700	1 438		1 700
25071 Inventarier bowlinghall	-	8 210	8 210		8 210
25072 Utbyggn bef paddock Sickinge	288	820	532	903	820
Övriga investeringar Kultur- och fritidsförvaltning	219	1 324	1 105		
Summa Kultur- och fritidsnämnd	3 691	22 897	19 206		
SUMMA TOTALT	256 546	504 677	248 131		

Projekt	Åretsutgift	Total utgift t o m 2023	Total budget för projektet
STÖRRE INVEST. KOMMUNALA BOLAG			
Ljungbybostäder			
Björnen (förskola, särskilt boende, trygghetsboende)	140 100	294 300	343 000
Dressinen (lägenheter)	61 400	114 400	130 000



Räkenskaper



På sidorna 61-76 presenteras resultaträkning, balansräkning, kassaflödesanalys, noter och redovisningsprinciper.

Resultaträkning

Belopp i mkr	Not	Kommunen		Koncernen	
		2023	2022	2023	2022
Verksamhetens intäkter	1	561,9	522,3	896,2	860,7
Verksamhetens kostnader	2	-2 413,1	-2 220,7	-2 664,5	-2 466,8
Avskrivningar	3	-112,8	-119,2	-164,2	-168,3
Verksamhetens nettokostnader		-1 963,9	-1 817,6	-1 932,6	-1 774,3
Skatteintäkter	4	1 438,1	1 378,6	1 438,1	1 378,6
Generella statsbidrag och utjämning	5	538,5	494,0	538,5	494,0
Verksamhetens resultat		12,7	55,0	44,1	98,3
Finansiella intäkter	6	78,4	21,7	73,8	11,2
Finansiella kostnader	7	-17,8	-86,4	-28,7	-89,6
Resultat efter skatteintäkter och finansnetto		73,3	-9,8	89,2	19,8
Extraordinära poster		0,0	0,0	0	0,0
Årets resultat		73,3	-9,8	89,2	19,8

Balansräkning

Belopp i mkr	Not	Kommunen		Koncernen	
		2023	2022	2023	2022
TILLGÅNGAR					
Anläggningstillgångar					
Immateriella anläggningstillgångar	8	3,6	4,7	3,6	4,7
Materiella anläggningstillgångar		2 215,1	2 059,5	3 692,3	3 318,1
Mark, byggnader, tekniska anläggningar	9	2 105,8	1 956,6	2 715,1	2 554,6
Maskiner och inventarier	10	109,3	102,9	581,3	550,1
Övriga materiella anläggningstillgångar				395,9	213,3
Finansiella anläggningstillgångar	11	36,8	33,8	27,8	24,9
Summa anläggningstillgångar		2 255,5	2 098,1	3 723,7	3 347,7
Bidrag till infrastruktur	13	13,8	13,8	13,8	13,8
Omsättningstillgångar					
Förråd m.m.	13	61,7	55,8	72,9	60,6
Fordringar	14	216,3	237,0	285,8	312,7
Kortfristiga placeringar	15	551,7	493,5	551,7	493,5
Kassa och bank	16	119,0	282,0	119,0	282,0
Summa omsättningstillgångar		948,7	1 068,3	1 029,5	1 148,8
SUMMA TILLGÅNGAR		3 218,0	3 180,1	4 767,0	4 510,2
EGET KAPITAL, AVSÄTTNINGAR OCH SKULDER					
Eget kapital					
Årets resultat	17	73,3	-9,8	89,2	19,8
Övrigt eget kapital		1 868,0	1 877,8	2 111,4	2 091,6
Summa eget kapital		1 941,3	1 868,0	2 200,6	2 111,4
Avsättningar					
Avsättningar för pensioner och liknande förpliktelser	18	39,7	33,6	39,7	33,7
Andra avsättningar	19	39,3	40,4	125,2	121,7
Summa avsättningar		78,9	74,1	164,9	155,4
Skulder					
Långfristiga skulder	20	735,3	726,6	1 851,1	1 708,2
Kortfristiga skulder	21	462,4	511,4	550,3	535,3
Summa skulder		1 197,7	1 238,1	2 401,4	2 243,4
SUMMA EGET KAPITAL, AVSÄTTNINGAR OCH SKULDER		3 218,0	3 180,1	4 767,0	4 510,2
Panter och därmed jämförliga säkerheter				6,2	6,2
Ansvarsförbindelser	22	1 630,5	1 494,7	1 630,7	1 494,9

Kassaflödesanalys

Belopp i mkr	Not	Kommunen		Koncernen	
		2023	2022	2023	2022
Den löpande verksamheten					
Årets resultat		73,3	-9,8	89,2	31,5
Justering för ej likviditetspåverkande poster	23	123,6	122,9	183,8	172,3
Justering för betald skatt				-2,6	1,5
Minskning av avsättningar p g a utbetalningar		-2,9	-3,9	-2,9	-3,9
<i>Medel från verksamheten före förändring av rörelsekapital</i>					
		194,0	109,2	267,5	201,5
Ökning (-) / minskning (+) kortfristiga fordr		20,7	-74,0	25,5	-93,3
Ökning (-) / minskning (+) förråd och exploat		-5,9	-9,3	-12,3	-8,9
Ökning (-) / minskning (+) kortfristig placering		-58,2	69,2	-58,2	69,2
Ökning (+) / minskning (-) kortfristiga skulder		-49,0	70,4	14,6	42,3
Kassaflöde löpande verksamhet		101,6	165,5	237,1	210,9
Investeringsverksamheten					
Investering i immateriella anläggningstillgångar		-0,6	-1,2	-0,6	-1,2
Investeringar i materiella anläggningstillgångar		-269,7	-223,1	-540,0	-462,3
Investering i finansiell anläggningstillgång		-3,1	-0,9	-3,1	-1,5
Försäljning av finansiell anläggningstillgång				0,0	0,0
Försäljning av materiella anläggningstillgångar		0,1	5,4	0,1	5,4
Kassaflöde investeringsverksamhet		-273,3	-219,7	-543,6	-459,5
Finansieringsverksamheten					
Nyupptagna lån		0,0	0,0	165,0	202,1
Amortering av långfristig skuld		-2,8	-2,8	-33,0	-10,4
Ökning övriga långfristiga skulder		11,4	3,9	11,4	3,9
Förändring långfristiga fordringar		0,1	0,1	0,1	0,1
Kassaflöde finansieringsverksamhet		8,8	1,2	143,5	195,7
Bidrag till infrastruktur		0,0	-2,4	0,0	-2,4
ÅRETS KASSAFLÖDE		-162,9	-55,4	-163,0	-55,4
Likvida medel vid årets början		282,0	337,4	282,0	337,4
LIKVIDA MEDEL VID ÅRETS SLUT		119,0	282,0	119,0	282,0

Noter

Not 1 Verksamhetens intäkter

Belopp i mkr	Kommun		Koncern	
	2023	2022	2023	2022
Försäljningsintäkter	82,6	45,2	82,6	45,2
Taxor och avgifter	169,7	157,2	169,7	157,2
Hyror och arrenden	46,9	46,1	136,6	132,6
Bidrag och kostnadsers från staten	220,7	194,6	220,7	203,8
Bidrag och gåvor från privata aktörer		8,4		8,4
Offentliga bidrag (investeringar)		0,7		0,7
Försäljning av verksamhet	32,5	51,4	32,5	51,4
Intäkter från exploateringsverksamhet	8,5	16,9	8,5	16,9
Realisationsvinster på materiella anl.tillg.	1,3	1,5	1,3	1,5
Övriga intäkter	-0,3	0,3	244,2	270,6
SUMMA	561,9	522,3	896,2	860,7

Not 2 Verksamhetens kostnader

Belopp i mkr	Kommun		Koncern	
	2023	2022	2023	2022
Personalkostnader exkl pension	1 505,7	1 424,9	1 568,4	1 479,2
Pensionskostnader	165,8	102,1	168,7	107,5
Lämnade bidrag	52,3	49,4	52,3	49,4
Köp av verksamhet	253,3	236,7	253,3	236,7
Lokal- och markhyror	38,7	38,8	38,7	38,8
Inköp av material och varor	97,9	108,2	217,9	233,6
Bränsle, energi och vatten	47,9	40,6	47,9	40,6
Inköp av tjänster	250,3	219,9	250,3	219,9
Realisationsförluster och utrangeringar	1,7		1,8	
Bolagsskatt			8,8	11,7
Övriga verksamhetskostnader	-0,5	0,0	56,4	49,3
SUMMA	2 413,1	2 220,7	2 664,5	2 466,8

Revisionskostnader

Total kostnad för revision	1,3	1,1	1,8	1,5
varav kostnad för räkenskapsrevision	0,2	0,2	0,2	0,6

Leasingkostnader

Operationella leasingavtal

Framtida minimileaseavgifter inom ett år	9,7	7,2	10,3	7,5
senare än ett men inom fem år	31,6	24,7	32,0	24,8
senare än fem år	21,5	24,4	21,5	24,4
SUMMA	62,8	56,3	63,8	56,7

De operationella leasingavtalen avser hyresavtal med kommunala och privata bostadsföretag.

Not 3 Avskrivningar

Belopp i mkr	Kommun		Koncern	
	2023	2022	2023	2022
Immateriella tillgångar	1,8	1,8	1,8	1,8
Fastigheter och anläggningar	87,5	86,0	103,3	101,4
Finansiell leasing	1,4		1,4	
Maskiner och inventarier	22,1	20,4	57,7	54,0
Nedskrivning/ återföring byggnader och anläggningar	0,0	11,0	0,0	11,0
SUMMA	112,8	119,2	164,2	168,3

Not 4 Skatteintäkter

Belopp i mkr	Kommun		Koncern	
	2023	2022	2023	2022
Slutavräkning 2021		9,1	0,0	9,1
Slutavräkning 2022	7,4	33,3	7,4	33,3
Slutavräkning 2023	22,4		22,4	
Preliminär kommunalskatt	1 408,4	1 336,2	1 408,4	1 336,2
SUMMA	1 438,1	1 378,6	1 438,1	1 378,6

Not 5 Generella statsbidrag och utjämning

Belopp i mkr	Kommun		Koncern	
	2023	2022	2023	2022
Kostnadsutjämningsavgift	-20,0	-26,1	-20,0	-26,1
Inkomstutjämningsbidrag	363,4	337,7	363,4	337,7
Kommunal fastighetsavgift	69,3	63,9	69,3	63,9
Utjämningsbidrag LSS	52,9	35,3	52,9	35,3
Regleringsbidrag/-avgift	66,3	78,5	66,3	78,5
Övriga generella statsbidrag	6,5	4,7	6,5	4,7
SUMMA	538,5	494,0	538,5	494,0

Not 6 Finansiella intäkter

Belopp i mkr	Kommun		Koncern	
	2023	2022	2023	2022
Utdelning aktier och andelar	1,8	1,7	0,2	1,7
Utdelningar från koncernföretag		6,7		
Intäkter från finansiella anläggningstillg	0,3	1,7	0,3	1,7
Räntor likvida medel	5,8	2,5	7,9	2,5
Räntor utlånade medel	0,0	0,0	0,0	0,0
Realiserad vinst kapitalförvaltning	32,1	5,0	32,1	5,0
Orealiserad värdestegring kapitalförvaltning	26,4		26,4	0,0
Borgensavgifter	5,1	4,0		
Uttag överskottsfond pensioner	6,7		6,7	
Övr finansiella intäkter	0,2	0,1	0,2	2,0
SUMMA	78,4	21,7	73,8	11,2

Not 7 Finansiella kostnader

Belopp i mkr	Kommun		Koncern	
	2023	2022	2023	2022
Räntor på långa lån	14,2	6,0	17,4	9,2
Ränta finansiell leasing	0,4			
Finansiell kostnad pensionsavsättning	2,9	0,8	2,9	0,8
Förlust vid försäljning kapitalförv		0,2		
Orealiserad värdeminskning kapitalförvaltning		78,9	0,0	78,9
Övriga finansiella kostnader	0,3	0,5	0,3	0,7
SUMMA	17,8	86,4	20,6	89,6

Not 8 Immateriella tillgångar

Belopp i mkr	Kommun		Koncern	
	2023	2022	2023	2022
Ingående anskaffningsvärde	27,7	29,1	27,7	29,1
Årets investeringar	0,6	1,2	0,6	1,2
Försäljningar	-	-	-	-
Utrangeringar	-	-3,1	-	-3,1
Överföringar	-	0,6	-	0,6
Utgående anskaffningsvärde	28,3	27,7	28,3	27,7
Ingående ack. avskrivningar	-23,0	-24,3	-23,0	-24,3
Försäljningar	-	-	-	-
Utrangeringar	-	3,1	-	3,1
Överföringar	-	-	-	-
Årets avskrivningar	-1,8	-1,8	-1,8	-1,8
Utgående ack. avskrivningar	-24,8	-23,0	-24,8	-23,0
Utgående redovisat värde	3,6	4,7	3,6	4,7
Bedömd genomsnittlig nyttjandeperiod	4,9	5,1	4,9	5,1

Not 9 Fastigheter och anläggningar

Belopp i mkr	Kommun		Koncern	
	2023	2022	2023	2022
Ingående anskaffningsvärde	3 329,4	3 162,4	4 159,3	3 967,3
Årets investeringar	227,7	188,1	256,8	213,1
Försäljningar	0,0	-4,6	0,0	-4,6
Utrangeringar	-5,7	-16,1	-9,0	-16,1
Överföringar	0,2	-0,5	0,2	-0,5
Leasing fastigheter	13,1	-	13,1	-
Utgående anskaffningsvärde	3 564,7	3 329,4	4 420,4	4 159,3
Ingående ack. avskrivningar	-1 372,8	-1 291,7	-1 604,7	-1 509,1
Försäljningar	-	-	-	-
Utrangeringar	3,4	4,9	4,9	5,8
Överföringar	0,0	0,0	0,0	0,0
Avskrivning leasing fastigheter	-2,1	-	-2,1	-
Årets avskrivningar	-87,5	-86,0	-103,3	-101,4
Utgående ack. avskrivningar	-1 458,9	-1 372,8	-1 705,2	-1 604,7
Utgående redovisat värde	2 105,8	1 956,6	2 715,1	2 554,6
Därav finansiell leasing	11,0	-	11,0	-
Bedömd genomsnittlig nyttjandeperiod	33,0	32,1	35,9	35,0

Not 10 Maskiner och inventarier

Belopp i mkr	Kommun		Koncern	
	2023	2022	2023	2022
Ingående anskaffningsvärde	339,8	316,1	1 390,1	1 311,6
Årets investeringar	28,9	35,0	77,8	79,2
Försäljningar	-3,0	-5,2	-3,0	-5,2
Utrangeringar	-0,1	-5,9	-0,2	-6,2
Överföringar	-0,2	-0,1	11,1	10,7
Utgående anskaffningsvärde	365,4	339,8	1 475,9	1 390,1
Ingående ack. avskrivningar	-237,0	-226,8	-839,9	-796,5
Försäljningar	2,9	4,4	2,9	4,4
Utrangeringar	0,0	5,9	0,2	6,2
Överföringar	0,0	0,0	0,0	0,0
Årets avskrivningar	-22,1	-20,4	-57,7	-54,0
Utgående ack. avskrivningar	-256,1	-237,0	-894,6	-839,9
Utgående redovisat värde	109,3	102,9	581,3	550,1
Därav finansiell leasing	-	-	-	-
Bedömd genomsnittlig nyttjandeperiod	8,2	8,3	22,4	22,6

Not 11 Finansiella anläggningstillgångar

Belopp i mkr	Kommun		Koncern	
	2023	2022	2023	2022
Aktier koncernföretag	10,1	10,1	-	-
Övriga aktier	1,7	1,5	2,9	2,6
Andel Kommuninvest	23,9	21,2	23,9	21,2
Öriga andelar	0,5	0,5	0,5	0,5
Bostadsrätter	0,1	0,1	0,1	0,1
Långfristiga fordringar	0,5	0,5	0,5	0,5
Värdereglering långfristiga fordr	-0,1	0,0	-0,1	0,0
SUMMA	36,8	33,8	27,8	24,9

Not 12 Bidrag till infrastruktur

Belopp i mkr	Kommun		Koncern	
	2023	2022	2023	2022
Bidrag statlig infrastruktur GC-väg	15,5	13,8	15,5	13,8
Ack upplösning bidrag statlig infrastruktur	-1,7		-1,7	
SUMMA	13,8	13,8	13,8	13,8

Not 13 Förråd m.m.

Belopp i mkr	Kommun		Koncern	
	2023	2022	2023	2022
Tekniska förvaltningens förråd	2,4	2,6	2,4	2,6
Övriga förråd	0,0	0,0	11,2	4,9
Exploateringsfastigheter	59,3	53,2	59,3	53,2
SUMMA	61,7	55,8	72,9	60,6

Not 14 Fordringar

Belopp i mkr	Kommun		Koncern	
	2023	2022	2023	2022
Kundfordringar	38,6	32,9	56,9	48,5
Kommunalskattefordringar	63,1	74,9	63,1	74,9
Statsbidragsfordringar	7,3	9,9	7,3	9,9
Mervärdesskatt	29,4	49,5	29,4	49,5
Interimsfordringar	18,6	19,6	48,0	131,7
Övriga fordringar	59,3	50,4	81,4	73,1
SUMMA	216,3	237,0	286,0	312,7

Not 15 Kortfristiga placeringar

Belopp i mkr	Kommun		Koncern	
	2023	2022	2023	2022
Svensk aktiefond Cliens	85,9	69,5	85,9	69,5
Svensk aktiefond Cworld	18,0	35,1	18,0	35,1
Utländsk aktiefond Cworld	59,0	28,7	59,0	28,7
Utländsk aktiefond Didner Gerge	21,1	49,5	21,1	49,5
Utländsk aktiefond Skagen Focus	10,0	-	10,0	-
Svensk räntefond Handelsbanken	218,6	197,9	218,6	197,9
Alternativ inv. Carnegie	10,9	10,8	10,9	10,8
Alternativ inv. Origo	17,8	17,8	17,8	17,8
Värdereglering kortfristiga placeringar	110,5	84,3	110,5	84,3
SUMMA	551,7	493,5	551,7	493,5

Marknadsvärden

Svensk aktiefond Cliens	116,0	87,9	116,0	87,9
Svensk aktiefond Cworld	22,6	36,9	22,6	36,9
Utländsk aktiefond Cworld	93,8	53,6	93,8	53,6
Utländsk aktiefond Didner Gerge	37,9	79,3	37,9	79,3
Utländsk aktiefond Skagen Focus	10,3	-	10,3	-
Svensk räntefond Handelsbanken	225,5	194,9	225,5	194,9
Alternativ inv. Carnegie	22,3	18,9	22,3	18,9
Alternativ inv. Origo	23,4	22,1	23,4	22,1
SUMMA	551,7	493,5	551,7	493,5

Not 16 Kassa och bank

Belopp i mkr	Kommun		Koncern	
	2023	2022	2023	2022
Kassa	0,0	0,0	0,0	0,0
Bankgiro och plusgiro	119,0	282,0	119,0	282,0
SUMMA	119,0	282,0	119,0	282,0

Koncernkontot bokförs i bokslutet helt som en tillgång i kommunens redovisning. Kommunen har i koncernkontot en skuld mot bolagen på 27,7 mkr.

Not 17 Eget kapital

Belopp i mkr	Kommun		Koncern	
	2023	2022	2023	2022
Ingående eget kapital	1 868,0	1 877,8	2 111,4	2 091,6
Årets resultat	73,3	-9,8	89,2	19,8
varav resultatutjämningsreserv	25,6	-	25,6	-
SUMMA	1 941,3	1 868,0	2 200,6	2 111,4

Not 18 Avsättningar för pensioner och liknande förpliktelser

Belopp i mkr	Kommun		Koncern	
	2023	2022	2023	2022
Förmånsbestämd ålderspension	0,5	0,5	0,5	0,5
Kompletterande ålderspension	0,2	0,2	0,2	0,2
Pensionsbehållning	3,0	2,5	3,0	2,5
Livränta enligt PA-KL	1,4	1,3	1,4	1,3
Efterlevandepension	0,6	0,8	0,6	0,8
Särskild avtalspension	16,4	13,0	16,4	13,0
PA-KL pensioner	9,8	8,9	9,9	8,9
Summa för pensioner	31,9	27,1	32,0	27,1
Löneskatt	7,7	6,6	7,7	6,6
SUMMA	39,7	33,6	39,7	33,7
Ingående avsättning	33,6	31,1	33,7	33,7
Ränte- och basbeloppsuppräknig	2,5	0,6	2,5	0,6
Utbetalningar	-1,1	-0,9	-1,1	-0,9
Nyintjänad pension	3,3	0,6	3,3	0,6
Ändring av förmån	-0,1	1,0	-0,1	1,0
Dödlighet	0,1	0,6	0,1	0,6
Övrigt	0,1	0,1	0,1	0,1
Förändring av löneskatt	1,2	0,5	1,2	0,0
SUMMA	39,7	33,6	39,7	35,8

Not 19 Andra avsättningar

	Kommun		Koncern	
	2023	2022	2023	2022
Belopp i mkr				
Uppskjuten skatt	-	-	85,9	81,2
Avsättning återställande deponier	37,7	37,4	37,7	37,4
Avetableringskostnader moduler	0,3	1,5	0,3	1,5
Bidrag till infrastruktur	0,5	-	0,5	-
Borgen Hållplats Hammaren	0,8	0,9	0,8	0,9
Skadestånd	-	0,7	0,0	0,7
SUMMA	39,3	40,4	125,2	121,7
Avsättning återställ gamla deponin				
Ingående värde	32,5	32,5	32,5	32,5
Ökad avsättning	0,2	-	0,2	0,0
Ianspråktaget belopp	-	0,0	0,0	0,0
Utgående värde	32,7	32,5	32,7	32,5
Avsättning återställande ny deponi				
Ingående värde	4,9	4,8	4,9	4,9
Ökad avsättning	-	0,1	0,0	0,1
Ianspråktaget belopp	-	-0,0	0,0	0,0
Utgående värde	4,9	4,9	4,9	4,9

Not 20 Långfristiga skulder

	Kommun		Koncern	
	2023	2022	2023	2022
Belopp i mkr				
Lån i banker och kreditinstitut	667,0	669,8	1 782,8	1 651,3
Långfristig leasingsskuld	9,8	-	9,8	-
Förutbetalda intäkter som regleras över flera år				
Investeringsbidrag	19,0	18,7	19,0	18,7
återstående antal år (vägt snitt)	17	17	17	17
Anslutningsavgifter	39,5	38,2	39,5	38,2
återstående antal år (vägt snitt)	20	20	20	20
SUMMA	735,3	726,6	1 851,1	1 708,2
Uppgifter om lån i banker och kreditinstitut				
Genomsnittlig ränta	2,12	0,89	2,13	1,16
Genomsnittlig räntebindningstid	1,92	1,50	1,67	1,82
Andel lån som förfaller inom				
1 år	30,0	20,9	29,3	22,0
2-3 år	36,1	59,7	32,8	45,7
3-5 år	18,9	11,9	29,7	23,6
5-10 år	15,0	7,5	8,2	8,7

Not 21 Kortfristiga skulder

Belopp i mkr	Kommun		Koncern	
	2023	2022	2023	2022
Anl.lån att amortera nästa år	3,0	3,0	14,5	14,0
Leverantörsskulder	107,2	91,9	138,8	131,6
Skuld mot kommunala bolag	27,7	97,4	0,0	0,0
Moms o särskilda punktskatter	1,9	4,6	1,9	4,6
Personalens skatt	22,7	22,0	22,7	22,2
Arbetsgivaravgift	28,1	26,4	28,4	26,4
Semesterlöneskuld	103,5	96,6	111,5	102,7
Upplupna pensionskostnader	40,9	45,7	40,9	45,7
Upplupen särskild löneskatt	9,9	11,1	9,9	11,1
Interimsskulder	48,5	37,4	78,4	64,5
Timlöner m.m. avseende december	17,7	16,6	17,7	16,6
Övrigt	51,3	58,7	85,7	95,8
SUMMA	462,4	511,4	550,3	535,3

Not 22 Ansvarsförbindelser

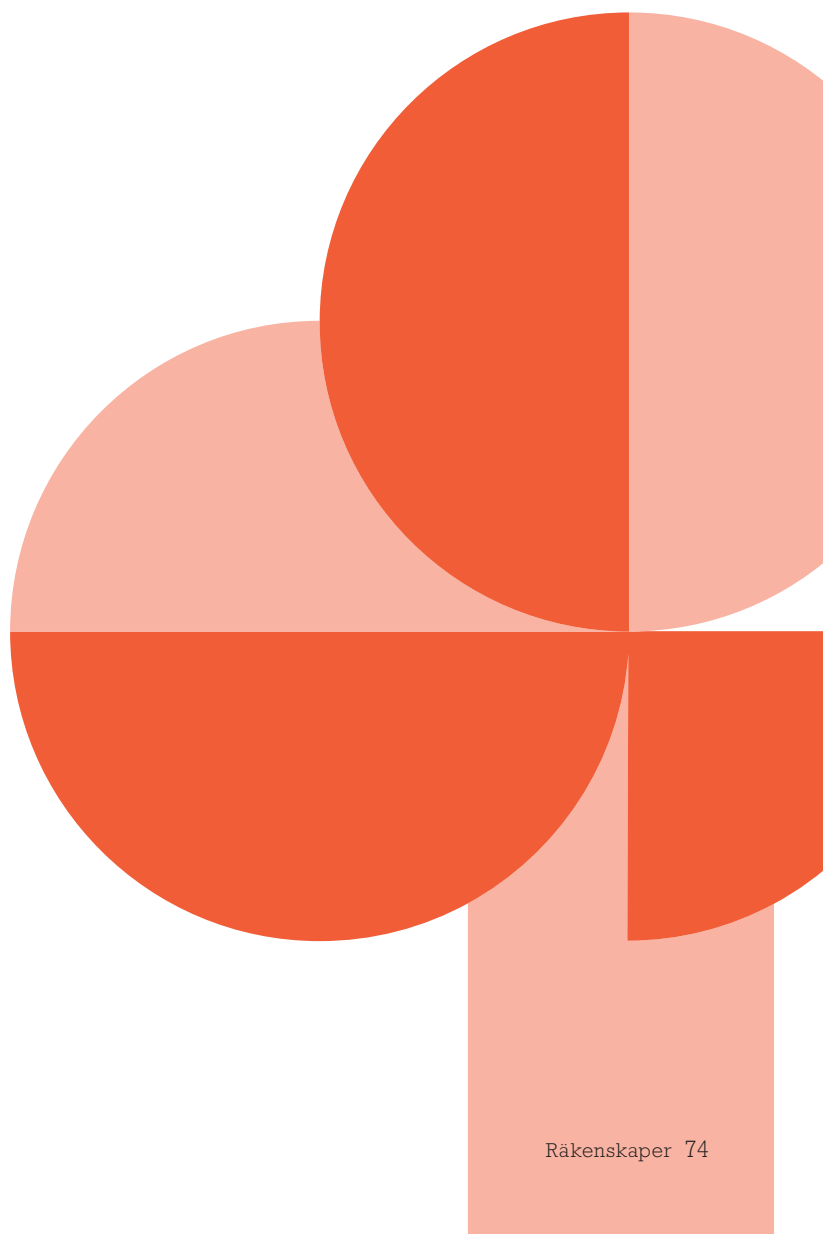
Belopp i mkr	Kommun		Koncern	
	2023	2022	2023	2022
Pensionsförpliktelser som inte har tagits upp bland skulderna eller avsättningarna				
Pensionsåtaganden	389,2	387,5	389,2	387,5
Löneskatt pensionsåtaganden	94,4	94,0	94,4	94,0
Summa	483,7	481,5	483,7	481,5
Pensionsåtaganden				
Ingående värde	481,5	503,2	481,5	481,5
Ränte- och basbeloppsuppräkring	31,6	11,4	31,6	11,4
Utbetalning	-29,7	-29,2	-29,7	-29,2
Nyintjänad pension	0,4	-0,1	0,4	-0,1
Ändring av förmån	-1,5	-2,2	-1,5	-2,2
Dödlighet	0,5	2,7	0,5	2,7
Förändring av löneskatt	0,4	-4,2	0,4	0,0
Övrigt	0,4	0,0	0,4	0,0
Utgående värde	483,7	481,5	483,7	464,1
Övriga ansvarsförbindelser				
Borgen gentemot kommunala företag				
Ljungby Bostäder AB, lån	774,8	610,5	774,8	610,5
Ljungby Holding AB	242,5	247,0	242,5	247,0
Ljungby Energi AB, lån	110,0	135,0	110,0	135,0
Summa	1 127,3	992,5	1 127,3	992,5
Ställda säkerheter				
	2023	2022	2023	2022
Ljungbybostäder AB	-	-	0,2	0,2
Summa	0,0	0,0	0,2	0,2
Övriga borgensåtaganden				
Hällplats Hammaren	0,8	0,9	0,8	0,9
Ryssby Bygdegårdsförening	0,2	0,2	0,2	0,2
Innebandyhallen i Ljungby AB	11,2	11,7	11,2	11,7
Friskis & Svettis i Ljungby	7,4	8,0	7,4	8,0
Summa övriga ansvarsförbindelser	1 146,8	1 013,2	1 147,0	1 013,4
SUMMA ANSVARSFÖRBINDELSER	1 630,5	1 494,7	1 630,7	1 494,9

Ljungby kommun har i januari 2009 ingått en solidarisk borgen såsom för egen skuld för Kommuninvest i Sverige AB:s samtliga nuvarande och framtida förpliktelser. Samtliga 290 kommuner och regioner som per 2023-12-31 var medlemmar i Kommuninvest har ingått likalydande borgensförbindelser. Mellan samtliga medlemmar i Kommuninvest ekonomisk förening har ingåtts ett regressavtal som reglerar fördelningen av ansvaret mellan medlemskommunerna vid ett eventuellt ianspråktagande av ovan nämnd borgensförbindelse. Enligt regressavtalet ska ansvaret fördelas dels i förhållande till storleken på de medel som respektive medlemskommun lånat av Kommuninvest i Sverige AB, dels i förhållande till storleken på medlemskommunernas respektive insatskapital i Kommuninvest ekonomisk förening.

Vid en uppskattning av den finansiella effekten av Ljungby kommuns ansvar enligt ovan nämnd borgensförbindelse, kan noteras att per 2023-12-31 uppgick Kommuninvest i Sverige AB:s totala förpliktelser till 551 907 380 712 kr och totala tillgångar till 562 022 704 021 kr. Kommunens andel av de totala förpliktelserna uppgick till 1 934 396 110 kr och andelen av de totala tillgångarna uppgick till 1 970 956 015 kr.

Not 23 Justering för ej likviditetspåverkande poster

Belopp i mkr	Kommun		Koncern	
	2023	2022	2023	2022
Justering för av- o nedskrivningar	115,8	119,4	164,2	168,3
Justering för gjorda avsättningar	7,8	3,5	7,8	3,5
Övriga ej kassaflödespåverkande poster	0,0	-0,1	11,8	0,5
SUMMA	123,6	122,9	183,8	171,8





Redovisningsprinciper

Redovisningen har skett enligt lagen om kommunal redovisning och rekommendationer från Rådet för Kommunal Redovisning.

ANLÄGGNINGSTILLGÅNGAR i balansräkningen tas upp till anskaffningsvärdet efter avdrag för planenliga avskrivningar. Ingen avskrivning görs på anläggningstillgångar med bestående värde, idag mark och konst. Avskrivning görs efter en bedömning av tillgångens nyttjandeperiod. Som underlag för bedömning har Rådet för kommunal redovisning idéskrifter "Avskrivningar - avgränsning, värdering och nyttjandeperioder för immateriella och materiella anläggningstillgångar" använts. Linjär avskrivning har tillämpats och avskrivning påbörjas innevarande år månaden efter inköp eller när tillgången tas i bruk.

Avskrivningstider

VA-ledningar	40-99 år
Vatten- och avloppsverk	10-99 år
Verksamhetsfastigheter	10-80 år
Gator och vägar, parker	3-80 år
Markreserv	ingen avskrivn.
Maskiner och inventarier	5-10 år
Bilar o andra transportmedel	5-20 år
Datorer	3 år
Konst	ingen avskrivn

Alla inventarier med ett värde över 20 000 kr har aktiverats. Den ekonomiska livslängden ska vara minst 3 år för att aktivering ska ske.

ANSLUTNINGSAVGIFTER bokförs som intäkt i driftredovisningen. Intäkten periodiseras över 50 år, motsvarande avskrivningstiden för VA-ledningar.

AVSÄTTNINGAR. Åtagandet att återställa avfallstipparna har tagits upp till det belopp som bedöms krävas för att reglera förpliktelsen på balansdagen. Åtagandet är nuvärdesberäknat med en real ränta på 2,0 %.

EXPLOATERINGSFASTIGHETER. Utgifter för tomter avsedda att säljas har redovisats som en omsättningstillgång.

FINANSIELLA ANLÄGGNINGSTILLGÅNGAR har värderats till marknadsvärde.

FINANSIELL LEASING har redovisats för en fastighet fr.o.m. 2023. Arbetet med att redovisa finansiell leasing kommer att pågå under 2024.

FÖRRÅD har värderats till det lägsta av anskaffningsvärde och marknadsvärde.

JÄMFÖRELSESTÖRANDE POSTER särredovisas när de förekommer i not till respektive post i resultaträkningen. Som jämförelsestörande betraktas poster som är sällan förekommande och överstiger 5 mkr.

KOMMUNALSKATTEN har periodiserats. Kommunen har bokfört den definitiva slutavräkningen för 2022 samt en preliminär slutavräkning för 2023, enligt prognos från SKL, i bokslutet för 2023.

KOMMUNINVEST. Ränta och utdelning från Kommuninvest har bokförts som intäktsränta.

KOMPONENTAVSKRIVNING på fastigheter infördes på nya investeringar 2014. En modell finns med kategorier av byggnader och tillhörande komponenter. För äldre fastigheter har fastigheter med ett restvärde överstigande 2 miljoner kronor fördelats på komponenter utifrån en schablonmetod, vilket slutfördes 2019.

Under 2015 infördes komponentavskrivning på gator. Uppdelning på komponenter av tidigare investeringar för gator gjordes 2019-2020. Komponentavskrivning på parker och VA har införts under 2017 på nyinvesteringar. Uppdelning på komponenter på tidigare investeringar för VA har gjorts under 2019 och för parker under 2020.

KONCERNKONTO. Likvida medel på koncernkontot har i sin helhet bokförts som likvida medel i kommunens balansräkning. Dotterbolaget Ljungby Holding AB som är underkontoägare har i sin tur bokfört sina "likvida medel" som en fordran eller en skuld till kommunen.

KORTFRISTIGA FORDRINGAR består av fordringar som beräknas bli reglerade under 2024. Således har den del av våra utlämnade lån som förfaller till betalning under 2024 redovisats som en kortfristig fordran i bokslutet. Kundfordringar äldre än ett år har skrivits av bokföringsmässigt.

KORTFRISTIG PLACERING består av kapitalförvaltning för pensionsändamål.

KORTFRISTIGA SKULDER består av skulder som faller till betalning inom ett år. 2024 års amorteringar på kommunens anläggningslån har således redovisats som en kortfristig skuld.

LÅNEKOSTNADER har i sin helhet bokförts som en kostnad i resultaträkningen under finansiella kostnader.

LÖNER utbetalade i januari avseende december har redovisats som kostnad 2023. Kostnader för ej uttagen semester och övertid har bokförts som en semesterlöneskuld under kortfristiga skulder.

PENSIONSSKULDEN är den beräknade framtida skuld kommunen har till arbetstagare och pensionstagare.

- 1) Pensioner intjänade före 1998 redovisas som en ansvarsförbindelse under raden pensionsförpliktelser som inte har upptagits bland skulderna eller avsättningarna. Förpliktelsen är beräknad enligt RIPS07.
- 2) Pensioner intjänade under 2023, avseende inkomster upp till 7,5 basbelopp, redovisas som kortfristig skuld, upplupna pensionskostnader. Det årliga intjänandet av pensionen betalas ut i mars året efter intjänandet, från och med 1998.
- 3) Som avsättning redovisas framför allt pensionsförmåner avseende inkomster över 7,5 basbelopp, efterlevandepensioner intjänade fr.o.m. 1998 samt garantipensioner.

SÄRSKILD LÖNESKATT har beräknats med 24,26 % på pensionsförmåner intjänade fr.o.m. 1998.

Förändrade redovisningsprinciper

Från och med 2019 tillämpas LKBR vilket innebär att två förändringar har gjorts i förhållande till tidigare år; alla tidigare skuldförda icke statliga investeringsbidrag har återförts samt tidigare uppskrivna finansiella anläggningstillgångar är reverserade. Jämförelsetalen för tidigare år är omräknade och ingående balans redovisas enligt de nya principerna..

Sammanställd redovisning

Den sammanställda redovisningen omfattar aktiebolag i vilka kommunen bestämmer eller har ett väsentligt inflytande. I samtliga bolag har kommunen 100 procent av aktiernas röstvärde.

Sammandrag

Den sammanställda redovisningen utgör ett sammandrag av kommunens och dotterföretagens balans- och resultaträkningar. I detta sammanhang elimineras olika interna mellanhavanden mellan de i koncernen ingående enheterna. Att efter eliminering dra samman kommunens och dotterföretagens räkenskaper till ett företag benämns konsolidering.

Obeskattade reserver, exklusive latent skatt, har förts till eget kapital. Latent skatt, utgörande 20,6 procent av de obeskatade reserverna, redovisas under posten avsättningar.

Interna transaktioner

För 2023 har interna mellanhavanden mellan de olika enheterna eliminerats i resultat- och balansräkningen.

Olika redovisningssätt

För de aktiebolag som ingår i koncernen gäller bokföringslagen. I kommunen gäller den kommunala redovisningslagen sedan 1998. Därför kan det skilja i redovisningsprinciper mellan de olika enheterna. Då det rör sig om i sammanhanget marginella skillnader torde de ej ha någon väsentlig betydelse för den visade "bilden" av koncernens ekonomiska ställning.

Kommentarer

Ändamålet med koncernredovisningen enligt aktiebolagslagen är i första hand att klarlägga koncernens årsresultat och vara ett skydd mot för hög utdelning i moderbolaget. I kommunen däremot syftar den sammanställda redovisningen till att visa det totala ekonomiska åtagandet som kommunen har.

Koncernens totala likviditet redovisas i sin helhet hos kommunen, som ägare av koncernkontot. Dotterbolagens nettolikviditet redovisas som en skuld eller fordran mot kommunen.

Till kommunfullmäktige i
Ljungby kommun

Revisionsberättelse för år 2023

Vi, av fullmäktige utsedda revisorer, har granskat den verksamhet som bedrivits i styrelse, nämnder och fullmäktigeberedningar och genom utsedda lekmannarevisorer verksamheten i kommunens företag: Ljungby Holding AB, Ljungbybostäder AB och Ljungby Energi AB.

Styrelse och nämnder ansvarar för att verksamheten bedrivs enligt gällande mål, beslut och riktlinjer samt de lagar och föreskrifter som gäller för verksamheten. De ansvarar också för att det finns en tillräcklig intern kontroll och återredovisning till fullmäktige. Revisorerna ansvarar för att granska verksamhet, intern kontroll och räkenskaper samt att pröva om verksamheten sköts på ett ändamålsenligt och från ekonomisk synpunkt tillfredsställande sätt, om räkenskaperna är rättvisande och om den interna kontrollen som görs inom nämnderna är tillräcklig.

Granskningen har utförts enligt kommunallagen, god revisionsred i kommunal verksamhet och kommunens revisionsreglemente. Granskningen har genomförts med den inriktning och omfattning som behövs för att ge rimlig grund för bedömning och ansvarsprövning.

Vi bedömer sammantaget att styrelse, nämnder och beredningar i Ljungby kommun har bedrivit verksamheten på ett ändamålsenligt och från ekonomisk synpunkt tillfredsställande sätt.

Vi bedömer i enlighet med det sakkunniga bitrådets bedömning att räkenskaperna i allt väsentligt är rättvisande med undantag för översyn av samtliga leasingavtal. För denna slutsats avseende kommunens räkenskaper hänvisar revisorerna till det sakkunniga bitrådets yttrande om årsredovisningen för Ljungby kommun.

Vi bedömer att styrelsens, nämndernas och beredningarnas interna kontroll har varit tillräcklig.

Vi bedömer att resultatet enligt årsredovisningen är förenligt/inte förenligt med de mål fullmäktige uppställt för god ekonomisk hushållning.

Vi tillstyrker att fullmäktige beviljar ansvarsfrihet för styrelse, nämnder och beredningar samt enskilda ledamöter i dessa organ.

Vi tillstyrker att fullmäktige godkänner kommunens årsredovisning för 2023.

Vi åberopar bifogad redogörelse och de rapporter som inte tidigare tillställts fullmäktige. Övriga rapporter har översänts till fullmäktige löpande under året.

Ljungby 2024-04-10



Anette Bjers Gustavsson
Ordförande



Christer Yngvesson
Vice ordförande




Kaj Kanstrup



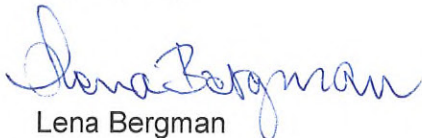
Arne Johansson



Gun Lindell



Maria Torstensson



Lena Bergman

Till revisionsberättelsen hör bilagorna:

Årsredogörelse för revisionen år 2023

Det sakkunniga biträdes yttrande om årsredovisningen för Ljungby kommun

Rapport från granskning av årsredovisning 2023

Granskning av god ekonomisk hushållning och balanskrav

Lekmannarevisorernas granskningsrapporter för Ljungby Holding AB, Ljungbybostäder AB och Ljungby Energi AB tillställs kommunfullmäktige i särskild ordning.

