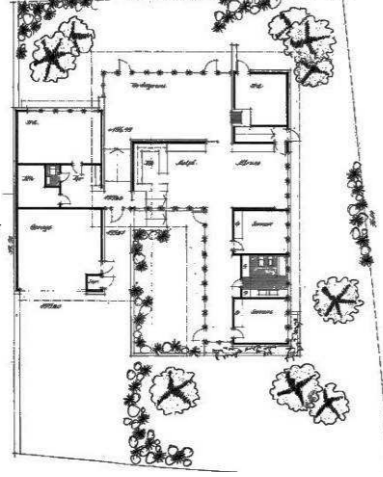




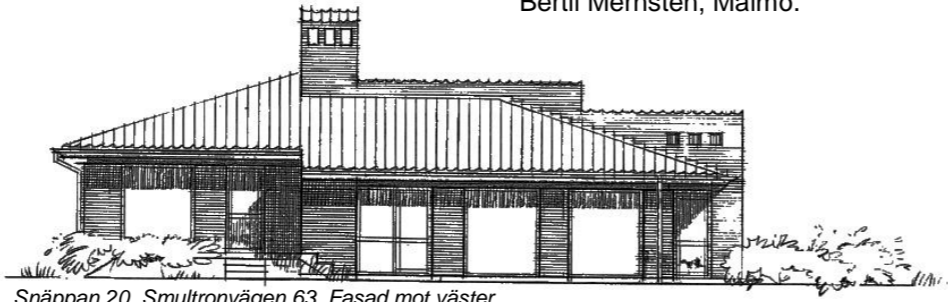
Enplansvilla med källare som uppfördes på 70-talet, efter ritningar av Bent-Jörgen Jörgensen. Villan har brunt fasadtegel och platt tak som täcks av papp. Den är byggd i suterräng och har en välplanerad planlösning. Fasaderna täcks till stor del av stora partier med enlufsfönster i varierande storlekar.



Fasad mot nordost, Uman 28, Sunnerbostigen 29 A



Stor och välbevarad enplansvilla med källare som uppfördes på 70-talet. Den har brunt fasadtegel med mönstermurade detaljer. Taket är i olika nivåer och utföranden och täcks av röda enkupiga tegelpannor. Skorstenen ligger utanpå fasaden. Fönstren har en luft och varierande storlekar. I tomtrånsen finns ett staket och grind i smidesjärn samt en granitmur. Arkitekt för villan var Bertil Mernsten, Malmö.



Snåppen 20, Smultronvägen 63, Fasad mot väster



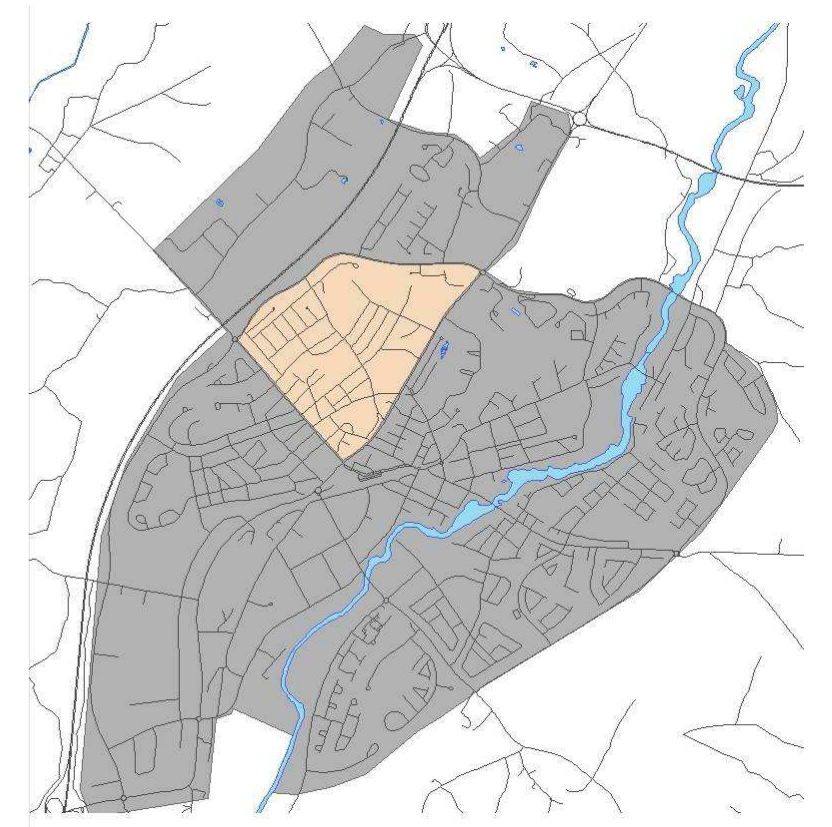
Armringen 15 m.fl., Donationsgatan 23 m.fl.



Snöklockan 22, Sandåsgatan 16

På Donationsgatan finns radhus med liknande karaktär. De har två våningar, flacka tak och flera långsmala fönster intill varandra. Fasaderna täcks av vitt tegel och stående träpanel i varierande kulörer. Husen uppfördes i början av 60-talet och totalt finns det 9 radhus på denna del av gatan. På Sunnerbostigen finns ytterligare 6 radhus med liknande byggnadsutformning. Gösta Fredblad och Hugo Höström har utfört ritningarna till husen.

En- och en halvplansvilla med källare som uppfördes på 50-talet efter ritningar utförda av Gösta Bruggger. Villan ligger upphöjt och är byggd i vinkel samt suterräng. Fasadmaterialet är rött tegel och sadeltaket täcks av grå betongpannor. Fönstren har en luft, med eller utan mittpost. Trädgården är välplanerad med murad stenmur och stentrappa. I övrigt är trädgården lummig och det finns mycket växtlighet.



KUNGSHÖGS BOSTADSOMRÅDE



Enplanshus med källare på Notstigen som uppfördes på 60-talet. Fasaderna täcks av rött tegel och svart liggande träpanel. Fönstren har en eller två lugter och några av dem har färgat glas. Huset har förskjutna byggnadskroppar och flacka pulpettak med motsatt lutning. Trädgården är lummig och på baksidan finns flera gamla tallar. Huset är ett typhus från Eksjöhus.

Abborren 5, Notstigen 30

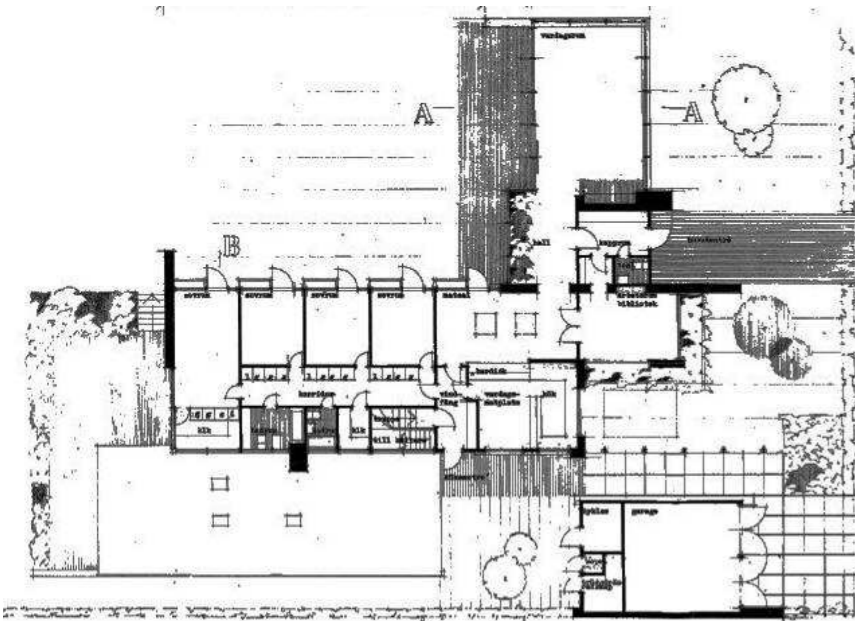
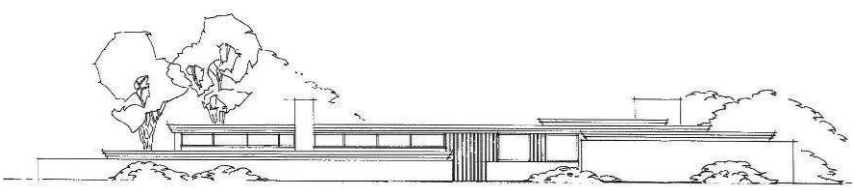


Enplansvilla med källare på Töllösegratan som uppfördes på 60-talet. Den är tidstypisk, välbevarad och orörd. Fasadmaterialet är stående locklistpanel i mörkgrå kulör. Fönstren har en luft och sadeltaket täcks av röda tegelpannor. Dörren och trappräckena är tidstypiska och i originalutförande.

Spoven 9, Töllösegratan 8



Stor enplansvilla med källare som uppfördes på 60-talet efter ritningar av danske arkitekten Bent-Jörgen Jörgensen. Villan är välbevarad, har gult fasadtegel och platt tak som täcks av papp. Planlösningen är välplanerad och villan är byggd i suterräng. Muren i tomtrånsen har liknande utformning som huvudbyggnaden.



Fasad mot nordost, bottenplan, Läraren 17, Sunnerbostigen 36



- Byggnader per byggår:
- Innan 1900.
 - 1900-1910
 - 1910
 - 1920
 - 1930
 - 1940
 - 1950
 - 1960
 - 1970
 - 1980
 - 1990
 - 2000
- Värdefulla byggnader
 ▨ Värdefulla miljöer
 ■ Offentliga byggnader
 ▭ Brosymboler
 - - - Banvallsleden
 - - - Gång- och cykelväg
 - - - Gångstig
 - - - Motionsspår
 ■ Motortrafikled
 ■ Genomfartsvägar
 ■ Lokalgator

Området Kungshög består i huvudsak av bebyggelse från 60-talet. Villor dominerar byggnadsbeståndet, men det finns även olika typer av flerfamiljshus.

60- och 70-talsbebyggelsen har sammanhållen karaktär och är relativt orörd, vilket bör beaktas vid framtida bygglovsprövning. Villorna är enhetliga och har i huvudsak tegel som fasadmateriale. Några av villorna från denna tid har en säregen arkitektur och två av dem är ritade av den kände danske arkitekten Bent-Jörgen Jörgensen. Jörgensen, som var en av fyra danskar som på 40- och 50-talet kom till Växjö, har ritat många kända byggnader i södra Sverige. Han har bland annat utfört ritningarna till Utvandrarernas hus i Växjö och stadshotellet i Värnamo.

I södra delen av Kungshög är bebyggelsen av mer varierande karaktär, den har uppförts från slutet av 1800-talet till slutet av 1900-talet. Ljungby kyrka, prästgården samt flera av byggnaderna inom kvarteret Ljungkransen är omnämnda i Kulturmiljöplanen från 2002.



Eskil 9, Kungshögsgatan 22

Flerfamiljshus med tre våningar som byggdes i mitten av 60-talet. Fasaderna är symmetriskt uppbyggda med fönster på ett jämt avstånd ifrån varandra. Fönstren har två lugter och fasadmaterialet är gult tegel. Alla lägenheter har balkonger med röd korugerad plåt. Huset har sadeltak som täcks av svarta tegelpannor. Arkitekt för flerfamiljshuset var Yngve Östborn.



I kvarteret Ljungkransen finns det bebyggelse från många olika tider representerad. Byggnaderna har tillkommit från slutet av 1800-talet fram till slutet av 1900-talet. Trots att byggnaderna tillkommit under så många olika tidsepoker så kännetecknas kvarteret av småskalighet och representerar Ljungbys utveckling.

