

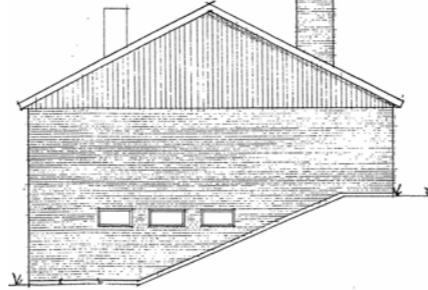


Ormbunken 8, Hasselstigen 9

Byggnad med två våningar uppförd under 1960-talet. Byggnaden har en kombination av träpanel och tegel som fasadmateriäl. Långfasaderna är klädda i tegel, medan kortfasaderna täcks av liggande träpanel med röster i stående lockpanel. Byggnaden har flerluftsönster med undantag av enluftsönstren på byggnadens långfasader. Taket är av sadeltakstyp och skorstenen är murad i tegel. Byggnadens framsida täcks i nederkant av större glaspartier.



Onyxen 3, Diamantvägen 20



Fasad, Onyxen 4

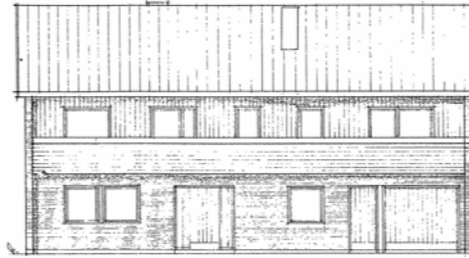


Onyxen 4, Diamantvägen 18



Onyxen 3, Fasad nordväst

Diamantgatans östra del kantas av villor i två plan med liknande karaktär, uppförda på 1970-talet. Dessa väl tilltagna villor är av suterrängtyp. Onyxen 3 och Onyxen 4 har sadeltak beklädda med betongplattor och skorstenar i plåt. De båda byggnadernas fasader är en kombination av tegel och träpanel. Såväl byggnadernas röster som balkonger utgörs av stående lockpanel. Fasaderna pryds av enluftsönster. Trädgårdarna till de båda fastigheterna är rika på växtlighet.



Onyxen 4, Fasad nordväst



Pilen 12, Baggatan 6

Bostad i två våningar uppförd under 1920-talet. Fasad i stående träpanel i gul kulör. Byggnadens fönster, med undantag av vindfönstren, har tre luft med vita snickerier. Taket är av mansardtyp.



Oxeln 4, Ljungsättersgatan 12

Byggnad i två plan uppförd under 1920-talet med fasad i stående träpanel. Byggnadens fönster är placerade med jämnt avstånd ifrån varandra. Taket är av sadeltakstyp och har tegel som taktäckning. Huset är dekorerat med knutdekoration och våningsplanen är markerade genom en utsmyckning i fasaden. Sockeln är putsad.



Eken 22, Ljungsättersgatan 7

En och en halvplansvilla uppförd under 1930-talet. Fasad i stående träpanel i vit kulör och tak av sadeltakstyp. Fönstren har en, två eller tre luft. Huset har källare.



Asken 4, Hångersvägen

Byggnad i ett och ett halvt plan uppförd under 1930-talet. Fasad i stående träpanel i gul kulör. Byggnadens fönster har två luft. Taket är av sadeltakstyp och belagt med betongtegel i röd kulör. Byggnadens takkupa är beklätt med ett bågformat fönster och på byggnadens framsida är utsmyckat med ett burspråk.



Flådern 5, Hångersvägen 32

Ljungby Allianskyrka uppfördes under 70-talet. Kyrkan består av tre huskroppar med sadeltak och brutet tak. Byggnadens fasad består av vitt sandstenstegel och långfasaderna är beklädda med stora glaspartier. Kyrkan har ett samhällshistoriskt värde.



Maskrosen 6, Ulvabäcksgatan 12

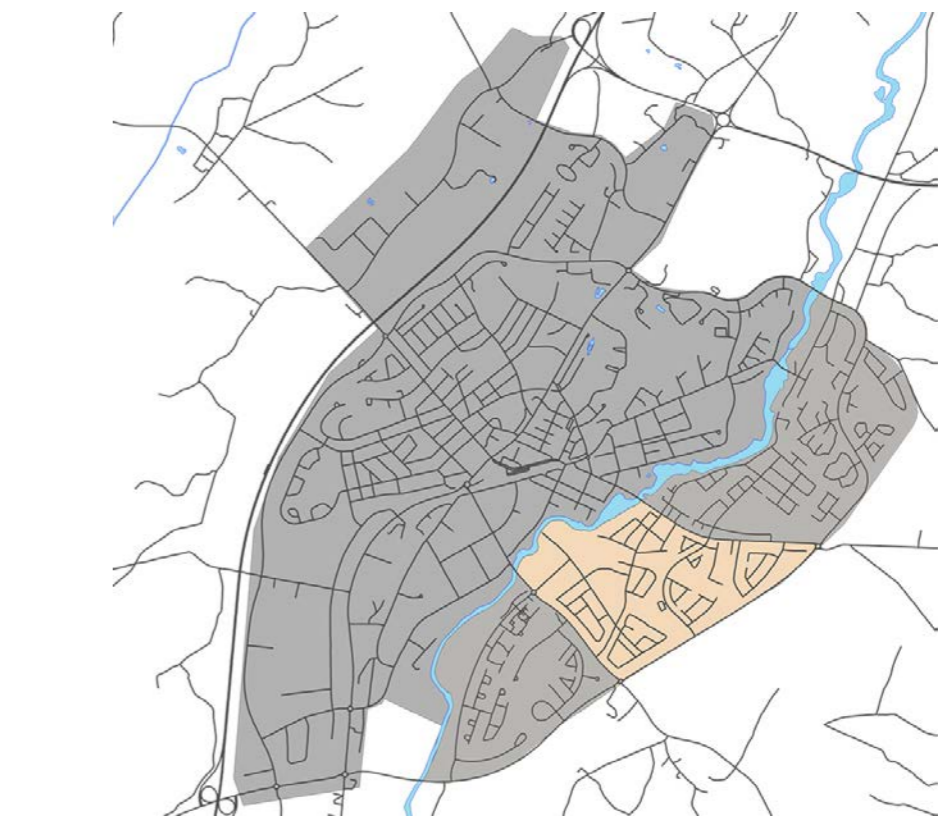
Byggnad uppförd under 1930-talet. Träfasader i stående träpanel i vit kulör. Huset består av kubiska former med få detaljer och fönster i två lugter, vilket är signifikant för byggnader uppförda trettio-talet. Taket är flackt och täcks av falsad plåt.



Byggnader per byggår

- ⊙ Värdefulla byggnader
- ▨ Värdefulla miljöer
- Innan 1900
- 1900-1910
- 1910
- 1920
- 1930
- 1940
- 1950
- 1960
- 1970
- 1980
- 1990
- 2000
- Offentliga byggnader
- ⊙ Bro- och gångstigar
- ⊙ Motionsspår
- ⊙ Banvallsleden
- ⊙ Gångstigar
- ⊙ Gång- och cykelväg
- ⊙ Motortrafikled
- ⊙ Genomfartsvägar
- ⊙ Lokalgator
- ⊙ Vattentylor

0 250 100 150 200 Meter



HÅNGERS BOSTADSOMRÅDE

Hångers

Hångers bostadsområde består av bostadsbebyggelse uppkommen under varierande årtionden. Områdets äldsta byggnader tillkom under början av 1900-talet, av vilka majoriteten är välbevarade. Området består till stor del av byggnader uppförda under 60- och 70-talet, flertalet av dessa är av radhusstyp. Somliga av dessa är välbevarade och har därmed fått skyddsbestämmelser, medan andra byggnader har fått tillbyggnader eller på annat vis blivit förvanskade.

I områdets norra del, utmed Hångersvägen, återfinns flera äldre byggnader från 1900-talets begynnelse. Även byggnader från tidigt 20-tal, 30-tal och 40-tal är lokaliserade i området, av vilka flertalet är välbevarade och därigenom utgör en viktig återspeglning av sitt sekel. Likaledes representerar byggnader från 50-talet området, dock i relativt liten omfattning och då i flertalet fall till stor del omgjorda i form av tillbyggnader. Även nyare bebyggelse från 90-tal och 2000-tal återfinns i området.



Sälgen 13, Sälgvägen 25 m.fl
Sälgvägen kantas av villor i ett plan, uppförda under 1950- och 1960-talet. Byggnaderna har sadeltak och fasaderna är tegelklädda i ljusa kulörer. Utstickande murning kring fönster och dörrar förekommer. Sälgvägen 5 har en sido- och höjdförskjutet byggnadskropp, vilket är signifikant för detta årtionde.



Boken 3, Hångersvägen 4



Björken 11, Hångersvägen 5



Björken 4, Hångersvägen 7

Hångersvägen kantas av bostadsbyggnader i två plan, uppförda under tidigt 1900-tal. Träfasader i liggande och stående träpanel klär Björken 4 och 11, medan Boken 3 har en fasad i puts. Samtliga byggnaders fönster har korsad mittpost och hustaken är belagda med grön respektive röd falsad plåt. Husen är påkostade med torn och utsmyckningar såväl som takkupor.

