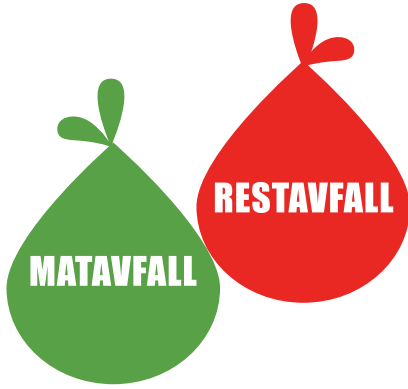


الآن نحن نتحدث عن فضلات الطعام!

لجميع أفراد الأسرة في بلدية LJUNGBY اليوم للبدء بالفرز
هكذا نذهب الى تلك



LJUNGBY
KOMMUN

نفايات الطعام الخاصة بك هي ذات قيمة

تقوم بلدية Ljungby بفرز النفايات الغذائية لجميع الأسر

فأنت الذي تعيش في بناء متعدد المنازل سستحصل على الاكياس في البداية من المالك ، اما أنت الذي تعيش في فيلا أو بيت تابع للبلدية فستحصل على الاكياس المخصصة للتخلص من النفايات من البلدية نفسها. تحتوي مادة البداية على أكياس خضراء وحمراء وحاوية للأكياس الخضراء

أكل الطعام وإعادة تدوير الباقي

و نحن بحاجة إلى تقليل ما نقوم به من .اليوم نقوم برمي ثلث المواد الغذائية التي نشترها في البداية يجب أن نعتني بالطعام عن طريق التخطيط بشكل أفضل ، رمي المتبقي من الطعام ولكن بغض النظر عن مدى مهارتنا في حفظ الطعام ، وحفظ الطعام المتبقي واستخدامه لاحقاً وأفضل شيء يمكننا القيام به مع ما تبقى هو استخدامه ، سيكون هناك دائماً بعض بقايا الطعام للغازوالغاز الحيوي

يمكنك مساعدة البيئة

تغيير طفيف في الحياة اليومية .الآن سيكون من الممكن لك بذل جهد بسيط لمساعدة البيئة يعطي فائدة بيئية كبيرة

توضع كل الاكياس الخضراء والحمراء في الحاوية التي هي خارج المنزل



لكن لا تنسى ان تربط الربطتين !
من في العائلة سيتعلم اولا

من السهل القيام به بطريقة صحيحة:

- * النفايات الطعام في كيس أخضر.
- * النفايات المتبقية في كيس أحمر.
- * وضع الكيسين / الاحمر - الأخضر/ في نفس حاوية القمامة القديمة خارج المنزل.



هكذا نربط



الاكياس لها اربع قطع مثلثية

هكذا تحول بقايا الطعام الى الغاز الحيوي



1- انت ستقوم بفرز الطعام-

2- تربط كل كيس ربطتين

3- ترمي الاكياس في حاوية القمامة الكس

4- حاوية القمامة - جاهزة كالعادة

5- الاكياس جاهزة للفرز في المحطة الرئيسية للقمامة

6- من الموجودات في الاكياس الخضراء يتم تصنيع الغاز الحيوي والاسمدة الزراعية في منشأة غازات حيوية خارجية

إليك كيفية والية البدء

- 1- تخصيص مكان للحاوية الجديدة بجانب المكان الذي تضع فيه القمامة عادة ، تحت الحوض في مطبخك.
- 2- ضع كيساً أخضر في الحاوية الجديدة. او إذا كان لديك حاوية أخرى تناسبها بشكل أفضل ، فهذا جيد. الشيء الأكثر أهمية هو أنه ليس لديه غطاء ، لأنه حتى لو بدى غير منطقي ، فإن فضلات الطعام ستصدر رائحة أكثر بغطاء .
- 3- ثم وضع الكيس الأحمر في الحاوية القديمة التي كنت تستعملها قديم .

إليك كيفية الفرز

قم بوضع نفايات الطعام في الكيس الأخضر والنفايات المتبقية في الكيس الأحمر. كافة فضلات الطعام و الفضلات الأخرى الموحدة في كل من الأكياس الخضراء والحمراء ستلقبها في نفس المكان كالمعتاد ، في الحاوية الخارجية المعتادة ، الأهم من ذلك ، ان تكون قد وضعت فقط إفضلات الطعام في أكياس خضراء .

كيف أحصل على المزيد من الحقائق؟

للحصول على مزيد من الاكياس ، يجب أن تقوم أنت ممن يعيشون في فيلا أو في بيت تابع للبلدية بربط كيس باللون الذي تحتاج إليه حول مقبض الحاوية الخارجية . ثم تحصل على لفة من الاكياس باللون المطلوب أعلى صندوق القمامة في التفريغ القادم للحاوية . يجب ان تفعلها إفي الوقت المناسب .

انت الذي تعيش في بناء متعدد العائلات تحصل عليها من خلال مالك العقار أو صاحب المالك.

لإعادة التدوير وفي المنزل البلدي ، توجد أيضاً اكياس يمكنك Bredemad في مركز الحصول عليها. يتم تضمين الاكياس في رسوم الجمع .

لماذا الأكياس البلاستيكية؟

الأكياس مصنوعة من البلاستيك المعاد تدويره الذي استخدم العديد من المرات في نحن لا نضيف . الماضي كمنتجات مختلفة بالإضافة إلى ذلك ، لا إاي بلاستيك جديد يمكن استخدام سلة مهمات جديدة مع أقسام الكيس البلاستيكي لا يتلف بسهولة . مختلفة ، وهو أمر مفيد لنا في الاستخدام



اكياس دانما مع عقدة مزدوجة

لا تضع أي نفايات فضلات في سلة المهمات دون اغلاق الكيس . هذا يمكن أن من جودة فرز ونفايات الطعام ، مما يجعل التخلص من النفايات أكثر تكلفة بالنسبة لكم استخدموا دائماً كيساً وأربطوا عقدين . ولنا دائماً .



خذ اثنين في كل يد واربط عقدين حتى لا يسقط شيء

لماذا يجب علي الفرز؟

يتم استخدام نفايات الطعام لإنتاج الغاز الحيوي والاسمدة الحيوية. يستخدم الغاز الحيوي كوقود للمركبات ويمكن للسماد الحيوي أن يحل محل الأسمدة في الزراعة. تطلب الحكومة من البلديات جمع نفايات الطعام. يتم حرق أكياس النفايات الحمراء في محطة التدفئة المركزية وتتحول للحرارة والكهرباء. إنها عملية دورية مستمرة مفيدة للبيئة والمستقبل .

مزيد من المعلومات متاحة في

www.ljungby.se/matavfall



هذا ما ستضعه في الكيس الأخضر

MATAV FALL

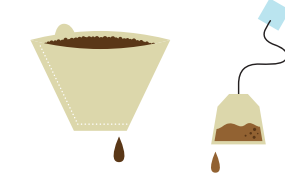


العظام و القشور

بقايا كافة الاطعمة



بقايا الخضار و الفواكة



بقايا اكياس الشاي و القهوة

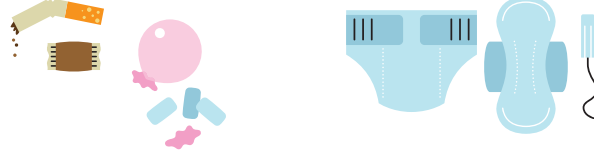
الأهم من ذلك كله -
رمي أي شيء ولكن
النفايات الغذائية في
أكياس خضراء

لماذا يجب علي الفرز؟

يتم استخدام نفايات الطعام لإنتاج الغاز الحيوي والاسمدة الحيوية. يستخدم الغاز الحيوي كوقود للمركبات ويمكن للسماد الحيوي أن يحل محل الأسمدة في الزراعة. تطلب الحكومة من البلديات جمع نفايات الطعام. يتم حرق أكياس النفايات الحمراء في محطة التدفئة المركزية وتتحول للحرارة والكهرباء. إنها عملية دورية مستمرة مفيدة للبيئة والمستقبل مزيد من المعلومات متاحة في www.ljungby.se/matavfall.

هذا ما ستضعه في الكيس الأحمر

RESTAV FALL



اعقاب السجائر والسنوس والعلكة

حفاضات ، المجلات والمواد القطنية



رمل القط والبراز من الحيوانات وسلالات الحيوانات الأليفة



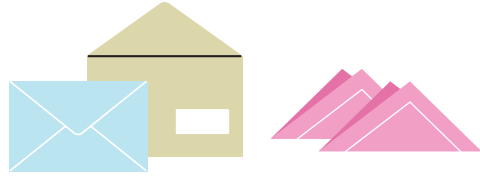
المنتجات البلاستيكية التي لا يتم تغليفها



احواض النباتات والزهور والأتربة الناتجة عنها.

فقط الخضار

يجب استخدام الحقائق من بلدية Ljungby لنفايات الطعام ولكن يمكنك استخدام أكياس أخرى من المتجر ، بغض النظر عن اللون ، بدلاً من اللون الأحمر إلى النفايات المتبقية



أطراف الرسائل ، المناديل الورقية ، مناديل ومناشف المطبخ او الحمام .

هل تفكر في أي نفايات لا يتم تضمينها من بين الأمثلة لدينا / تذهب إلى

Ljungby.se/matavfall

ملاحظة! هذا لا ينبغي أن يرمى في أي من الاكياس:

- الأدوية المتبقية يتم تسليمها إلى الصيدلية.
- يتم ترك النفايات الخطرة والنفايات والنفايات القاسية/ في مركز إعادة تدوير Bredemad (تقع على مشارف Ljungby).
- جميع التغليفات التي يمكن إعادة تدويرها من المعادن والبلاستيك والزجاج والكرتون والصحف والبطاريات عادة ما تكون متاحة في أي من محطات إعادة التدوير ، راجع مكان وجودها على www.ftiab.com



LJUNGBY
KOMMUN